

**2016ko PERTSONA FISIKOEN ERRENTAREN GAINEKO ZERGA**  
-----  
**AITORTZAILEEN SEXUAN OINARRITUTAKO AZTERKETA**

## **1. SARRERA**

Txostenaren helburua da PFEZren ezaugarri nagusiak aztertzea eta beraien bilakaera azaltzea, aitortzaileen sexua kontuan hartuta.

PFEZren aitortzen datuak ustiatzea oso tresna baliagarria da, izan ere, tributu subjektibo eta pertsonala denez, informazio ugari biltzen du aitortzera behartuta dauden pertsonen buruz. Zergadunen ezaugarri pertsonal, ekonomiko eta fiskal nagusien deskribapen hori guztiz egokia da Gipuzkoako PFEZren emakume zergadunaren eta gizonezko zergadunaren "argazki fiskala" egiteko.

PFEZren ikuspegitik, errenta kontzeptua definitu liteke esanez dagokion zerga araudian ezarrita dauden etekinen, ondare irabazi eta galeren eta errenta egozpenen multzoa dela. Nahiz eta zergaren aldagai horiek ezin diren hartu behar errenta erabilgarriaren adierazle zehatzak bezala, inolako zalantzarik gabe esan daiteke baliagarriak gertatzen direla errentaren sexuen arteko azterketara hurbiltzeko. Hori bai, kontuan eduki behar da PFEZren aitortzen ez direla jasotzen sortzen diren errenta guztiak (esaterako errenta salbuetsiak), eta denak ez direla modu berdinean islatzen; adibidez, maila jakin batetik beherako lan etekinak kanpoan geratzen dira.

Txostenean PFEZaren aldagai nagusiak aztertu dira, betiere emakumeen eta gizonezkoen arteko desberdintasunak eta parekotasunak nabarmenduz.

Adierazle esanguratsu bezala, emakume eta gizonen arteko arraila kalkulatu dugu: errenten berdintasuna lortzeko zenbatean handitu beharko litzatekeen emakumeen errenta.

## 2. METODOLOGIA

### 2.1. Aitorzaile kopurua

PFEZaren aitortpena aurkezteko bi modu daude:

- Familia unitate bateko kide ez diren zergadunek banakako aitortpena egingo dute nahitaez.
- Familia unitate batean dauden zergadunek banaka tributa dezakete, nor bere aitortpena aurkeztuz. Dena den, batera tributatzea aukeratu dezakete familia unitateko kide guztien errentak metatuz.

Oro har, familia unitatea osatzen dute legez banandu gabeko ezkontideek eta izatezko bikoteko lagunek, bai eta, halakorik badago, adin gabeko seme-alabek eta judizialki ezgaituta dauden seme-alaba adindunek.

Era berean, senar-emazteak legez banantzen direnean edo ezkontza-loturarik nahiz izatezko bikoterik ez dagoenean, eta horri buruzko ebazpen judiziala eman denean, gurasoetako batek eta aurreko apartatuan aipaturiko baldintzak betetzen dituzten seme-alabek osatuko dute familia unitatea.

Txostenean zehar aitorzaile kopurua zehazterakoan honako irizpidea erabili da: aitorzaileak dira bakarrik zergaduna eta bere ezkontidea edo izatezko bikote laguna; inoiz ere ez familia unitateko gainerako kideak (seme-alabak) edota kenkaria aplikatzeko aukera ematen duten beste pertsonak (ondorengo ahaideak...).

Ondorioz:

- Banakako aitortpenetan, beti aitorzaile bakarra egongo da.
- Baterako aitortpenetan bi aitorzaile egongo dira, baldin eta ezkontidea edo izatezko bikote laguna badago.

## 2.2. Errenten banaketa

Banaka aurkeztutako aitorten ez dago inolako arazorik errentak banatzerakoan: aitortzaile bakarra dagoenez, errenta guztiak berari dagozkie. Gauza bera gertatzen da aitortzaile bakarra dagoen baterako aitorten.

Batera aurkeztutako aitorten bi aitortzaile daudenean (zergaduna eta ezkontidea edo izatezko bikote laguna) errentan horrela banatzen dira beraien artean:

- Lan eta jarduera ekonomikoetako errentak: bakoitzari berea egozten zaio.
- Kapitaleko errentak: bakoitzari aitorpenean aitortutako %50a egozten zaio.

## 3. AITORPENAK

### 3.1. Aitorpen kopurua eta bilakaera

2016ko ekitaldiko aitorten kopurua 375.686 izan da, iaz baino %0,4 gehiago.

**1 taula. Aitorpen kopuruaren bilakaera  
2013-2016**

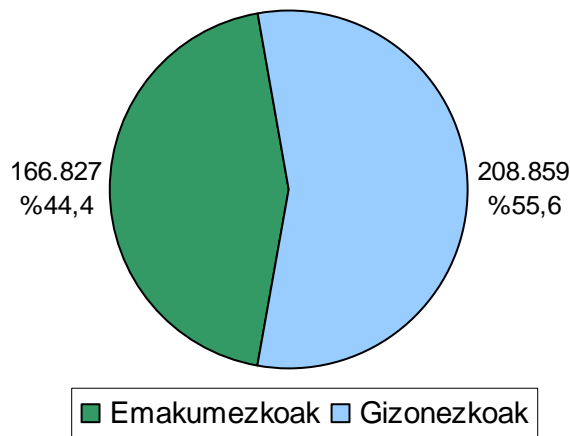
Ekitaldia	Kopurua	Bilakaera (%)
2013	379.254	
2014	374.416	-1,3
2015	374.059	-0,1
2016	375.686	0,4

Aitorpen guztiak sailkatze aldera, sexua ezarri behar diegu guztiei. Banaka, familia unitatean sartu gabe eta ezkontide gabeko batera aurkezturiko aitorten, aitortzaile bakarrari dagozkie eta sexua ezartzeko garaian ez daukate arazorik. Aitortzailea eta ezkontidea

duen baterako aitortpenak, aldiz, ezin dira bi aitortpen homogeneotan zatitu. Baterako aitortpen mota hau familiako sarrerak pertsona bakarrarenak direnean edo desoreka handiko errentak dituztenean erabiltzen da eta, ondorioz, lan edo jarduera etekin handiena duen aitortzailearen sexua ezartzen diogu PFEZaren azterketa sexuaren arabera egiterakoan.

Aitortpenetan zergadunaren sexua aztertuz gero, lortzen diren emaitzak honakoak dira.

### 1 grafikoa. Aitortpenak zergadunaren sexuaren arabera



Aitortpen guztietatik %55,6an zergadun bezala gizonezkoa agertzen da, eta beste %44,4an emakumezkoa. Azken urteetako bilakaerak erakusten digu proportzioa nahiko egonkor mantendu dela.

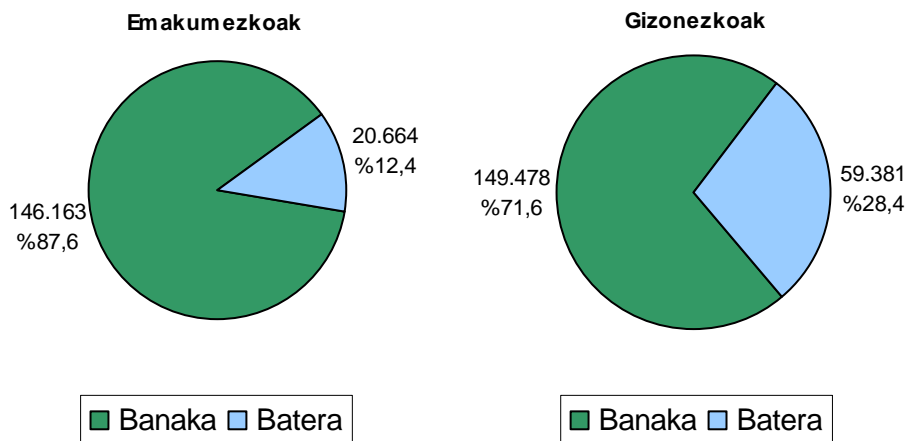
### 2 taula. Aitortpenak zergadunaren sexuaren arabera. Bilakaera 2013-2016

Sexua	2013	2014	2015	2016
Emakumezkoak	165.862	164.176	163.349	166.827
Gizonezkoak	213.392	210.240	210.710	208.859
<b>Guztira</b>	<b>379.254</b>	<b>374.416</b>	<b>374.059</b>	<b>375.686</b>
Emakumezkoak	43,7	43,8	43,7	44,4
Gizonezkoak	56,3	56,2	56,3	55,6
<b>Guztira</b>	<b>100,0</b>	<b>100,0</b>	<b>100,0</b>	<b>100,0</b>

Dena den, banaketa hori aitorten motaren arabera eginez gero, emaitza esanguratsua ateratzen da:

- Zergaduna emakumezkoa denean, %87,6 banaka aurkeztutako aitortenak dira, eta %12,4 batera aurkeztutakoak.
- Zergaduna gizonezkoa denean, banaketa zertxobait orekatuagoa da: %71,6 banakakoak dira eta %28,4 batera aurkeztutakoak.

## 2 grafikoa. Aitorpenen banaketa mota eta zergadunaren sexuaren arabera



## 3 taula. Aitorpenak, mota eta zergadunaren sexuaren arabera

Aitorpen mota	Emakumezkoak	Gizonezkoak	Guztira
Banaka	146.163	149.478	295.641
Batera	20.664	59.381	80.045
<b>Guztira</b>	<b>166.827</b>	<b>208.859</b>	<b>375.686</b>
Banaka	87,6	71,6	78,7
Batera	12,4	28,4	21,3
<b>Guztira</b>	<b>100,0</b>	<b>100,0</b>	<b>100,0</b>

Aitorpen guztiak hartuta, %78,7 banaka aurkezten dira, eta beste %21,3 batera.

### 3.2. Baterako aitortpenak: familia biparentalak eta familia monoparentalak

Baterako aitortpenen barruan bi egoera sozial oso desberdinak ezkututzen dira:

- Familia biparentala: legez banandu gabeko ezkontideek edo izatezko bikoteko lagunek osatzen dutena. Hauetan egon daiteke errenta jasotzaile bakarra edo bi.
- Familia monoparentala: senar-emazteak legez banantzen direnean edo ezkontza-loturarik nahiz izatezko bikoterik ez dagoenean, gurasoetako batek eta adin txikiko seme-alabek osatzen dutena.

Batera aurkeztutako aitortpenak 80.045 dira; eta horietatik 20.664an zergaduna emakumea da (%25,8), eta beste 59.381ean zergaduna gizonezkoa da (%74,2).

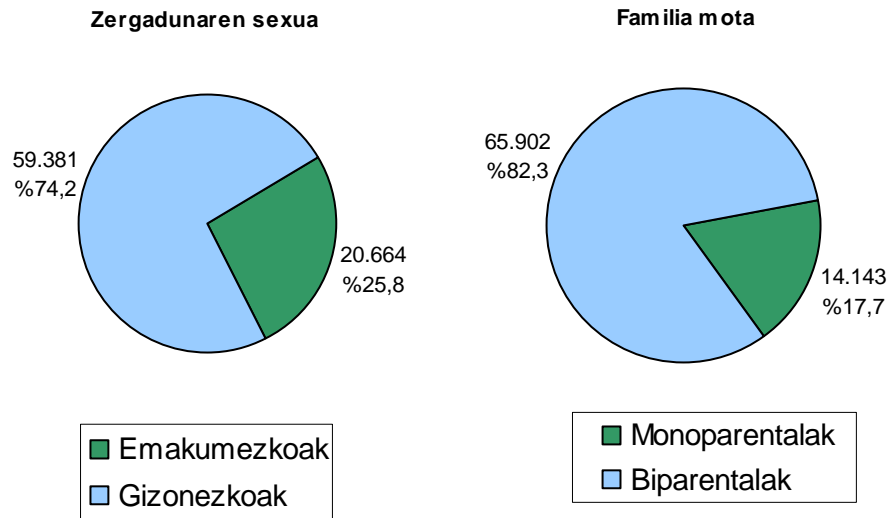
#### 4 taula. Baterako aitortpenak zergadunaren sexua eta familia motaren arabera.

Baterako aitortpenak	Emakumezkoak	Gizonezkoak	Guztira
Monoparentalak	8.294	5.849	<b>14.143</b>
Biparentalak	12.370	53.532	<b>65.902</b>
<b>Guztira</b>	<b>20.664</b>	<b>59.381</b>	<b>80.045</b>

Familia motaren arabera, berriz, banaketa honelakoa da: 65.902 aitortpen (%82,3) familia biparentalek aurkeztutakoak dira, eta beste 14.143 (%17,7) familia monoparentalek aurkeztutakoak.

Beraz, baterako aitortpenen gehiengo nagusia gizonezkoek aitortutakoak dira eta familia biparentalek osatutakoak.

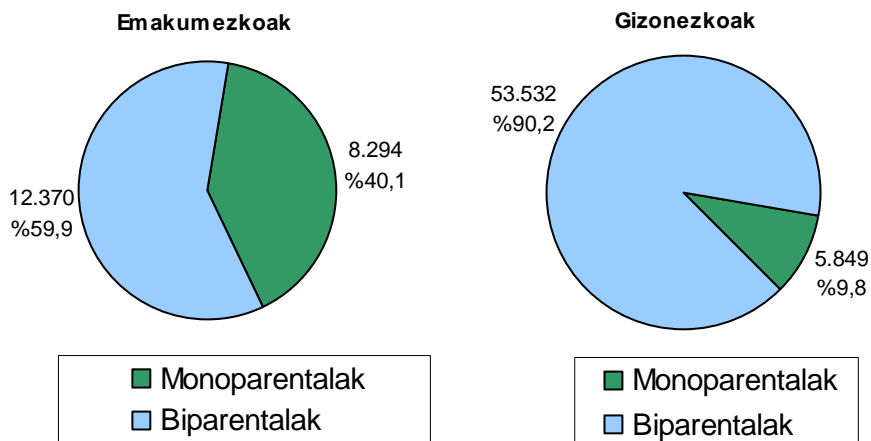
### 3 grafikoa. Baterako aitortpenen banaketa zergadunaren sexua eta familia motaren arabera



Baina zergadunaren sexua eta familia mota uztartuz gero, lortzen diren emaitzak adierazgarriak dira:

- Emakumezkoetan familia monoparentalak biparentalak baino ia-ia 20 puntu gutxiago dira (%40,1 eta %59,9, hurrenez hurren).
- Gizonezkoetan aldea 80 puntu baino handiagokoa da: familia biparentalak 90,2% eta monoparentalak %9,8.

### 4 grafikoa. Baterako aitortpenen banaketa zergadunaren sexua eta familia motaren arabera



Hori guztia kontuan hartuta, batera aurkeztutako aitorpenen ezaugarri nagusiak honako hauek dira:

- Gizonezkoek aurkeztutako aitorpen ia-ia guztiak familia biparentalei dagozkio.
- Emakumezkoek aurkeztutako aitorpenen gutxi gora behera erdia (%40,1) familia monoparentalei dagozkio.
- Zergadun nagusia emakumezkoa den familia monoparentalen kopuruak (8.294) gizonezkoena (5.849) baino nabarmen handiagoa da.

### **3.3. Familia eredu aniztasuna**

Emakume eta gizonek osatutako bikote edo familia eredu tradizionalaz gain, sexu bereko ezkontide edo izatezko-bikoteen aitorpenak ere aurkeztu dira. Berauek aztertuz gero, ondoko datuak azpimarra ditzakegu.

Aitorpena aurkezten duten sexu bereko bikoteak 447 dira, hauetatik 231 bi emakumezko osatuak eta 216 bi gizonezko osatuak. Bikote hauek batera zein banaka aitortu dutenez, guztira 711 aitorpen aurkeztu dituzte, beraz, aitorpen kopuru osoaren %0,19a dira.

Bi emakumezko osatutako bikoteen 231 aitorpenetan, 54 bikotek batera aurkeztu dute eta 177 banaka. Banaka aurkeztu duten bikote horietatik, 152en kasuan bi bikotekideek aurkeztu dute aitorpena (304 aitorpen, beraz) eta beste 25ean bikotekide bakarrek (bestea behartuta ez zegoelako, adibidez).





### 5 taula. Aitorpenak, familiaren sexu osaeraren arabera.

	Aitorpen mota		
	Batera	Banaka	Guztira
<u>Bikotea</u>			
Emakume-emakume	54	329	<b>383</b>
Gizon-gizon	75	253	<b>328</b>
Emakume-gizon	65.773	148.687	<b>214.460</b>
<u>Bikoterik gabe</u>			
Emakume	8.294	72.643	<b>80.937</b>
Gizon	5.849	73.729	<b>79.578</b>
<b>Guztira</b>	<b>80.045</b>	<b>295.641</b>	<b>375.686</b>
<u>Bikotea</u>			
Emakume-emakume	0,07	0,11	<b>0,10</b>
Gizon-gizon	0,09	0,09	<b>0,09</b>
Emakume-gizon	82,17	50,29	<b>57,08</b>
<u>Bikoterik gabe</u>			
Emakume	10,36	24,57	<b>21,54</b>
Gizon	7,31	24,94	<b>21,18</b>
<b>Guztira</b>	<b>100,00</b>	<b>100,00</b>	<b>100,00</b>

Bi gizonezko aurkeztutako aitorpenen kasuan, berriz, 75 bikotek batera aurkeztu dute eta 141ek banaka. Banaka aurkeztu duten artean, 112 bikoteren kasuan bi bikotekideek aurkeztu dute (224 aitorpen) eta beste 29k bikotekideetako batek soilik.

### 6 taula. Sexu bereko bikoteak, seme-alabak dituzten arabera.

Bikote mota	Seme-alabak		Gabe		Guztira	
		%		%		%
<b>Emakume-emakume</b>						
Batera	20	37,0	34	63,0	54	100,0
Banaka	74	41,8	103	58,2	177	100,0
<b>Guztira</b>	<b>94</b>	<b>40,6</b>	<b>137</b>	<b>59,4</b>	<b>231</b>	<b>100,0</b>
<b>Gizon-gizon</b>						
Batera	6	8,0	69	92,0	75	100,0
Banaka	13	9,2	128	90,8	141	100,0
<b>Guztira</b>	<b>19</b>	<b>8,7</b>	<b>197</b>	<b>91,3</b>	<b>216</b>	<b>100,0</b>

Bestalde, 447 bikote horietatik 113k seme-alabak dituzte (%25,2). Bikotearen sexuaren arabera, ordea, diferentzia nabarmena da: emakumez osatutako 231 bikoteetatik 94k haurrak dituzte, hau da,

%40,6k. Gizonez osatutako 216 bikoteetatik 19k soilik aitortzen dute haurrak dituztela, %8,7k, hain zuzen ere.

Familia unitate biparentalen batez besteko oinarri ezargarria aztertzen badugu, zera ikus dezakegu:

- Jasotzaile nagusia gizonezkoa den bikote heterosexualen kasuetan batez besteko oinarri ezargarria 32.948 eurotakoa da; aldiz, jasotzaile nagusia emakumezkoa denean batez bestekoa %70ekoa da gutxi gorabehera, 22.953 euro; hau da, genero arraila -%30,4koa da.
- Bi gizonez osatutako bikote heterosexualen kasuan, batez besteko oinarri ezargarria 29.139 eurotakoa da, eta bi emakumez osatutakoena 22.924 euro. Aldea 6.215 eurotakoa da (-%21,3).
- Gizonezkoen kasuan, batez besteko oinarri ezargarria altuagoa da bikote heterosexualetan (32.948 euro / 29.139 euro); aldiz, emakumezkoetan ia-ia berdina da (22.953 euro / 22.924 euro).

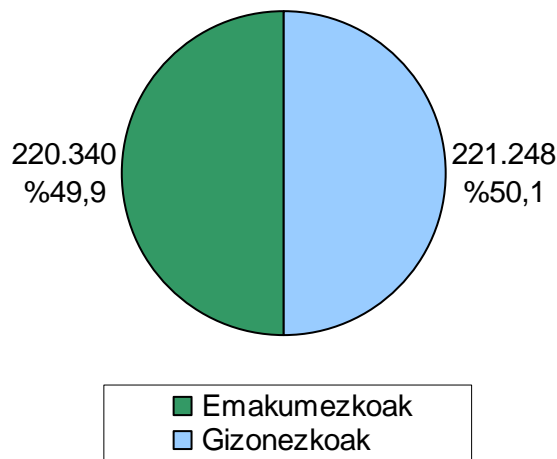
#### 7 taula. Batez beste oinarri ezargarria (eurotan) eta sexu arteko arraila

Bikote mota	Gizonezkoak	Emakumezkoak	Arraila
<b>Bikote heterosexualak</b>	32.948	22.953	9.995 (-30,4%)
<b>Sexu bereko bikoteak</b>	29.139	22.924	6.215 (-21,3%)

#### 4. AITORTZAILEAK

Metodologia atalean zehaztutako prozedura jarraituta, aurkeztutako 375.686 aitortenetan 441.588 aitortzaile daudela ondorioztatzen da. Eta ondorengo grafikoan ikusten den bezala, sexuaren arabera banaketa oso orekatua da: %49,9a emakumezkoak dira eta %50,1a gizonezkoak.

#### 5 grafikoa. 2016ko aitortzaileen banaketa sexuaren arabera



2016ko Gipuzkoako populazioaren datuen arabera, 18 urtetik gorako biztanle kopurua 588.121 da; horietatik 303.575 emakumezkoak dira (%51,6) eta 284.546 gizonezkoak dira (%48,4).

Aitortzaile kopurua osoa 441.588koa denez, esan dezakegu Gipuzkoako biztanleen %75,1ak (441.588 / 588.121) aurkezten duela PFEZ. Sexuaren arabera, berriz, emakumezkoen portzentajea pixka bat txikiagoa da (%72,6), eta gizonezkoena zertxobait handiagoa (%77,8).

Horren arrazoiak izan daitezke, alde batetik, ordaindutako lanetan emakumezkoen okupazioa tasa txikiagoa dela, eta beste alde batetik, emakumezkoek soldata txikiagoak dituztenez, emakumezko gehiago egotea aitortzeko betebeharraren azpitik.

#### 4.1. Aitortzaileen sexua eta egoera zibila

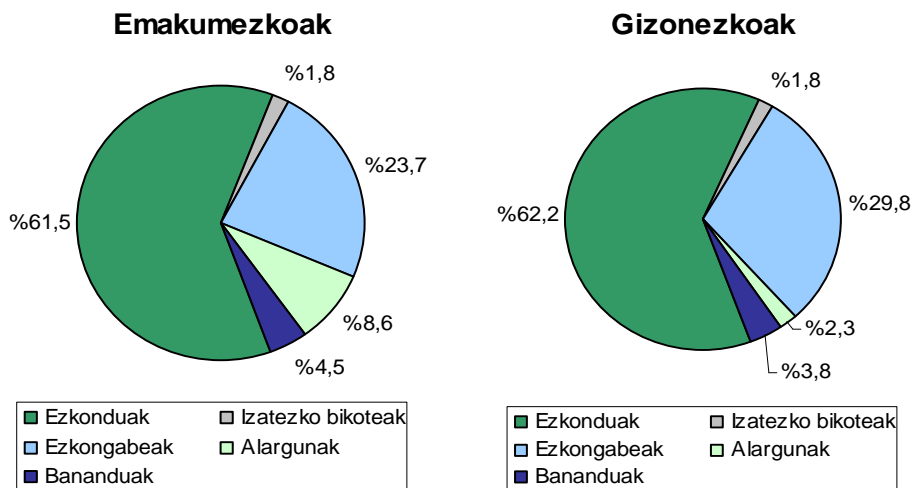
Aitortzaileen gehiengo nagusia ezkondua dago (%61,8), eta berdin gertatzen da emakumezkoetan (%61,5) nahiz gizonezkoetan (%62,2). Ondoren, ezkongabeak datoz (%26,8); eta hor emakumezkoen portzentajea gizonezkoena baino nabarmen txikiagoa da (%23,7 eta %29,8, hurrenez hurren).

Alderantziz gertatzen da alargunen kasuan; emakumezkoa alargunak (18.848) gizonezkoa alargunak (5.193) baino ia lau aldiz gehiago dira. Bananduen kasuan ere, emakumezkoak (9.851) gizonezkoak (8.427) baino gehiago dira.

**8 taula. Aitortzaileak sexua eta egoera zibilaren arabera**

Egoera zibila	Emakumezkoak	Gizonezkoak	Guztira
Ezkonduak	135.488	137.597	273.085
Izatezko bikoteak	3.893	4.031	7.924
Ezkongabeak	52.260	66.000	118.260
Alargunak	18.848	5.193	24.041
Bananduak	9.851	8.427	18.278
<b>Guztira</b>	<b>220.340</b>	<b>221.248</b>	<b>441.588</b>
Ezkonduak	61,5	62,2	61,8
Izatezko bikoteak	1,8	1,8	1,8
Ezkongabeak	23,7	29,8	26,8
Alargunak	8,6	2,3	5,4
Bananduak	4,5	3,8	4,1
<b>Guztira</b>	<b>100,0</b>	<b>100,0</b>	<b>100,0</b>

**6 grafikoa. 2016ko aitortzaileen banaketa sexua eta egoera zibilaren arabera**



## 4.2. Aitortzaileen sexua eta adina

Adinaren arabera banaketan ikusten da gizonezkoak nagusi direla bi lehen tarteetan; hirugarrengoa (51 urtetik 64 urtera) orekatzen hasten dira, eta 65 urtetik gorako tartean, berriz, emakumezkoen presentzia dexente handiagoa da: 56.747 emakumezko eta 51.991 gizonezko.

**9 taula. Aitortzaileak sexua eta adinaren arabera**

Adin tarte	Emakumezkoak	Gizonezkoak	Guztira
<=30	14.549	15.395	29.944
31-50	85.782	90.510	176.292
51-64	63.262	63.352	126.614
>=65	56.747	51.991	108.738
<b>Guztira</b>	<b>220.340</b>	<b>221.248</b>	<b>441.588</b>
<=30	6,6	7,0	6,8
31-50	38,9	40,9	39,9
51-64	28,7	28,6	28,7
>=65	25,8	23,5	24,6
<b>Guztira</b>	<b>100,0</b>	<b>100,0</b>	<b>100,0</b>

## 5. AITORTUTAKO ETEKINAK

### 5.1. LANEKO ETEKIN GORDINAK

2016an laneko etekin gordinak 358.680 pertsonak aitortu dituzte, eta horietatik 164.578 emakumezkoak dira (%45,9) eta beste 194.102 gizonezkoak (%54,1).

Aitortzaile kopuru osoa kontuan hartuta, guztien %81,2k aitortzen ditu laneko etekinak. Sexuaren arabera, aldea nabarmena da: emakumezkoen %74,7k aitortzen ditu lan etekinak, gizonezkoen %87,7ren aldean. Horren arrazoiak izan daitezke:

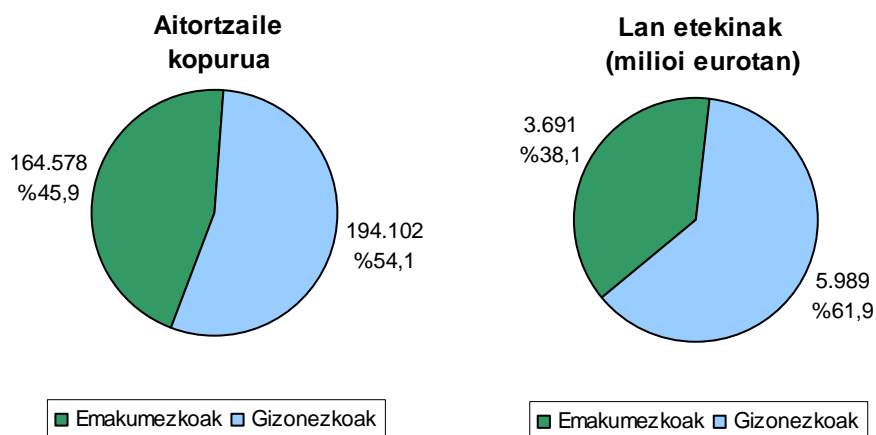
- Emakumezkoaren presentzia ordaindutako lan merkatuan gizonezkoena baino txikiagoa da. Eustat-ek 2016rako egin zuen Biztanleria Jardueraren Araberako inkestaren arabera,

okupazio tasa %45,3koa izan zen, eta gizonezkoena, berriz, %56,1ekoa.

- Emakumezkoek jasotzen dituzten soldatak gizonezkoenak baino txikiagoak dira eta, ondorioz, emakumezkoen proportzio handiagoa dago aitortpena aurkezteko betebeharraren azpitik.

Guztira aitortutako lan etekin gordinak 9.680 milioi eurokoak izan dira, eta horietatik 3.691 milioi euro (%38,1) emakumezkoek aitortzen dituzte, eta beste 5.989 milioi euro (%61,9) gizonezkoek.

### 7 grafikoa. Aitortzaile kopurua eta laneko etekin gordinak

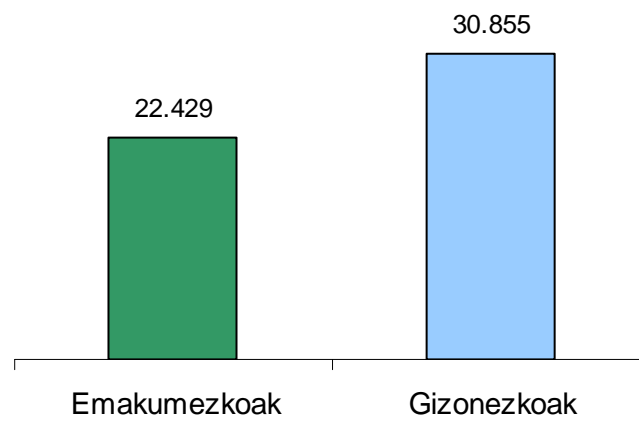


Beraz, eta grafikoa ikusten denez, emakumezkoek lan etekinak aitortzen dituztenen %45,9 dira, baina zenbatekoan portzentajea %38,1era jaisten da. Aldiz, gizonezkoak %54,1 dira eta lan etekin guztiaren %61,9 metatzen dute.

Emakumezkoek aitortutako batez bestekoa 22.429 eurokoa da, eta gizonezkoena 30.855 euro. Sexuen arteko arraila 8.426 eurokoa da. Horrek adierazten du emakumezkoek gizonezkoek baino %27,4 gutxiago aitortzen dutela lan etekin bezala.

Emakumezkoek eta gizonezkoek jasotako soldaten arteko diferentzia hori azaldu daiteke, gutxienez partzialki bada ere, egindako lanaldi motagatik; izan ere, emakumezkoetan eragin handiagoa du enplegu prekarioak, behin-behinekoak, aldi baterakoak...

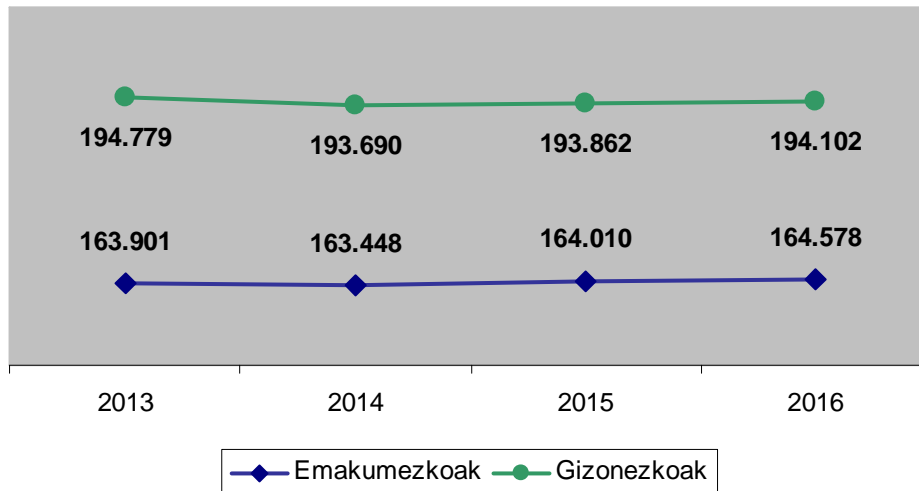
### 8 grafikoa. Lan etekin gordinaren batez bestekoak (eurotan)



Azken lau urteetako bilakaera aztertuta ikusten da emakumezkoen egoera zertxobait hobetu dela gizonezkoen portaeraren aldean.

Lan etekinak aitortzen dituzten aitortzaileen kopuru osoarekin gertatu den bezala, etekin mota hori aitortzen duten emakumezko kopurua jaisten joan da urtez urte: 2013ko 163.901etik 2014ko 163.448ra pasa zen, aztertutako epealdiko txikiena, eta 2015. urtean pixka bat hobetu eta 164.448n geratu zen. 2016. urtean epealdiko kopururik handiena ematen da, 164.578. Guztira, lau urtekoan emakumezkoen %0,5 gehiagok aitortu dituzte lan etekinak. Gizonezkoak behera egin dute kopuruan aztertutako epealdian, galera %0,4koa izan da. Badirudi, azken urteetako beherakadak eragin gutxiago izan duela emakumezkoen aldagai kuantitatiboetan.

### 9 grafikoa. Laneko etekinen aitortzaileen bilakaera 2013-2016



Aitortutako lan etekinen zenbatekoan goranzko joera ikusten da. Emakumezkoen kasuan, igoera hori handiagoa izan da, eta ondorioz adierazgarritasun pixka bat irabazi dute, 2013ko %37,6tik 2016ko %38,1era pasatuz; hau da, 0,5 puntu gehiago. Zenbateko hori bera galdu dute gizonezkoek, %62,4tik %61,9ra pasa ondoren.

### 10 taula. Aitortutako lan etekin gordinen bilakaera 2013-2016 (milioi eurotan)

	2013	2014	2015	2016
Emakumezkoak	3.463	3.491	3.585	3.691
Gizonezkoak	5.739	5.756	5.865	5.989
<b>Guztira</b>	<b>9.202</b>	<b>9.247</b>	<b>9.450</b>	<b>9.680</b>
Emakumezkoak	37,6	37,8	37,9	38,1
Gizonezkoak	62,4	62,2	62,1	61,9
<b>Guztira</b>	<b>100,0</b>	<b>100,0</b>	<b>100,0</b>	<b>100,0</b>

Hori guztia kontuan hartuta, emakumezkoen batez bestekoa 21.131 eurotik 22.429 eurora pasa da azken lau urteetan (+%6,1). Gizonezkoena, berriz, pixka bat gutxiago igo da, 29.463 eurotik 30.855 eurora (+%4,7). Ondorioz, sexuen arteko arraila txikitu egin da portzentajeaz: 8.332 eurotik 8.426 eurora (%28,3tik %27,3ra).



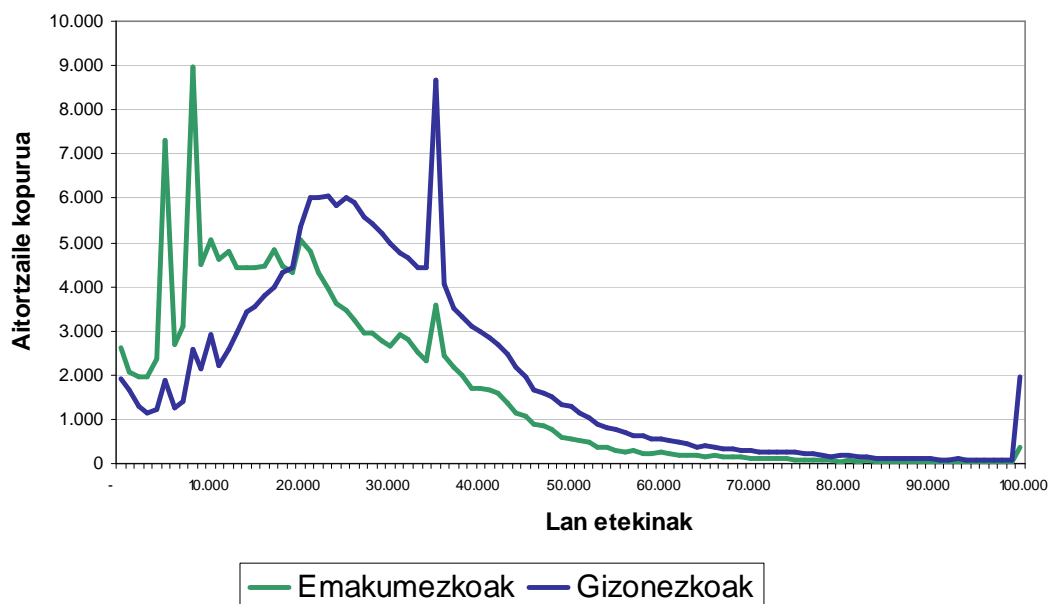


### 11 taula. Lan etekinen batez bestekoaren bilakaera 2013-2016 ( eurotan)

	2013	2014	2015	2016
Emakumezkoak	21.131	21.357	21.858	22.429
Gizonezkoak	29.463	29.717	30.255	30.855
<b>Arraila (euroak)</b>	<b>8.332</b>	<b>8.360</b>	<b>8.397</b>	<b>8.426</b>
<b>Arraila (%)</b>	<b>28,3</b>	<b>28,1</b>	<b>27,8</b>	<b>27,3</b>

Sexu bakoitzak aitortutako lan etekinak tarteen arabera sailkatzen baditugu, ondorengo grafikoan agertzen den banaketa ematen da:

### 10 grafikoa. Lan etekin gordinen aitortzaileen banaketa tarteka



## 12 taula. Lan etekinen aitortzaileen banaketa tarteka

Tarteak (eurotan)	Emakumezkoak	Gizonezkoak	Portzentajea tarte bakoitzean	
			Emakumezkoak	Gizonezkoak
0 - 10.000	37.477	16.460	69,5	30,5
10.001 - 20.000	45.823	34.181	57,3	42,7
20.001 - 30.000	37.136	57.382	39,3	60,7
30.001 - 40.000	25.115	45.837	35,4	64,6
40.001 - 60.000	15.198	29.655	33,9	66,1
60.001 - 80.000	2.762	6.444	30,0	70,0
80.001 - 100.000	702	2.186	24,3	75,7
>100.000	365	1.957	15,7	84,3
<b>Guztira</b>	<b>164.578</b>	<b>194.102</b>	<b>45,9</b>	<b>54,1</b>

Lortzen diren emaitza nagusiak honakoak dira:

- 20.000 euroko lan etekinen tartean azpitik beti emakumezko gehiago dago. Lehen tartean %69,5 emakumezkoa da, eta beste %30,5 gizonezkoa.
- Emakumezkoen metaketa handia ematen da beheko tartetean: erdiak baino gehiagok (83.300; %50,6) 20.000 euro azpitik jasotzen dutela aitortzen dute; maila horretan, berriz, gizonezkoen %26,1a bakarrik dago (50.641 zergadun).
- Soldata handiak gizonezkoenak dira nagusiki: 60.000 eurotik gora jasotzen duten 10.587 gizonezko dago, 3.829 emakumezkoen aldean.
- Azken tartean, 100.000 eurotik gorako lan etekinak, %84,3 gizonezkoak dira, eta %15,7 besterik ez emakumezkoak.

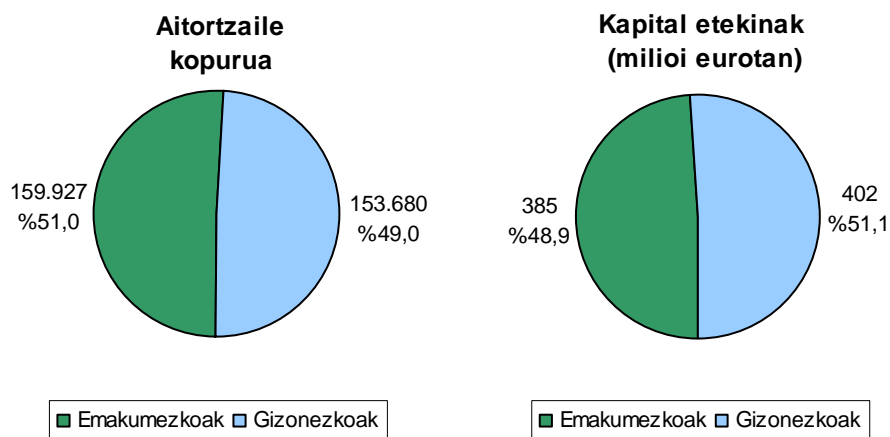
## 5.2. KAPITAL ETEKINAK

Hemen barruan sartzen dira bai oinarri orokorrean eta bai aurrezpenaren oinarrian aitortzen diren kapital higiezinaren etekinak, kapital higikorren etekinak, eta ondare irabazi eta galerak. Ondare irabazi eta galeren kasuan, kontuan hartzen dira baita emaitza negatibokoak ere, hau da, ekitaldiko oinarriaren barruan konputatzen ez direnak, eta etorkizuneko irabaziak konpentsatzeko gordetzen direnak.

2016an kapital etekinak 313.607 pertsonak aitortzen dituzte, eta horietatik 159.927 emakumezkoak dira (%51,0) eta beste 153.680 gizonezkoak (%49,0).

Aitortzaile kopuru osoa kontuan hartuta, guztien %71,0k aitortzen ditu kapital etekinak. Sexuaren arabera, aldea oso txikia da: emakumezkoen %72,6k aitortzen ditu kapital etekinak, eta gizonezkoen %69,5ek.

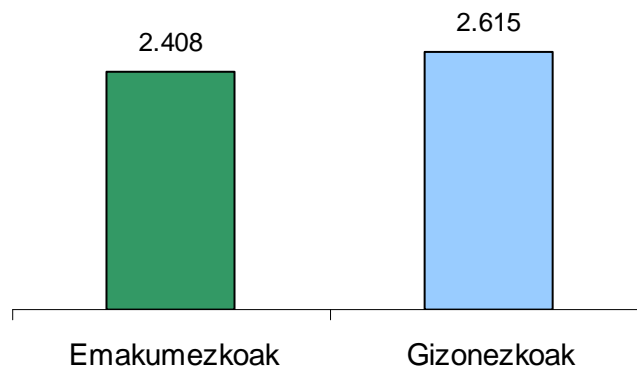
### 11 grafikoa. Aitortzaile kopurua eta kapital etekinak



Guztira 787 milioi euro aitortu dira, eta emakumezkoek horren %48,9 metatzen dute, eta beste %51,1 gizonezkoek. Beraz, ikusi daitekeenez, nahiz eta sexuen arteko banaketa nahiko orekatua izan, gizonezkoek adierazgarritasun pixka bat irabazten dute.

Batez bestekoari dagokionez, emakumezkoena 2.408 eurokoa da eta gizonezkoena 2.615 eurokoa. Beraz, kasu honetan ere sexuen arteko arraila gizonezkoen aldekoa da (207 euro). Horrek adierazten du emakumezkoak gizonezkoak baino %8,0 gutxiago aitortzen dutela oinarri ezargari bezala.

### 12 grafikoa. Kapital etekinen batez bestekoak (eurotan)



Metodologiako erreten banaketa atalean aipatu den bezala, bi aitortzaile dauden batera aurkeztutako aitortpenetan, kapitaleko errentak bakoitzari aitortpenean aitortutako %50a egozten zaio. Bestalde, banaka aitortu duten bikote gehienek (%88,5) adierazitako ondare erregimen ekonomikoa irabazpidezkoa izan da. Horrela, bi kasuetan, emakumezkoak aitortutako kapital etekina gizonezkoak aitortutakoaren berdina da. Beraz, batez bestekoan dagoen aldearen zati nagusia familia unitate batean ez dauden pertsonen aitortpenetatik dator.

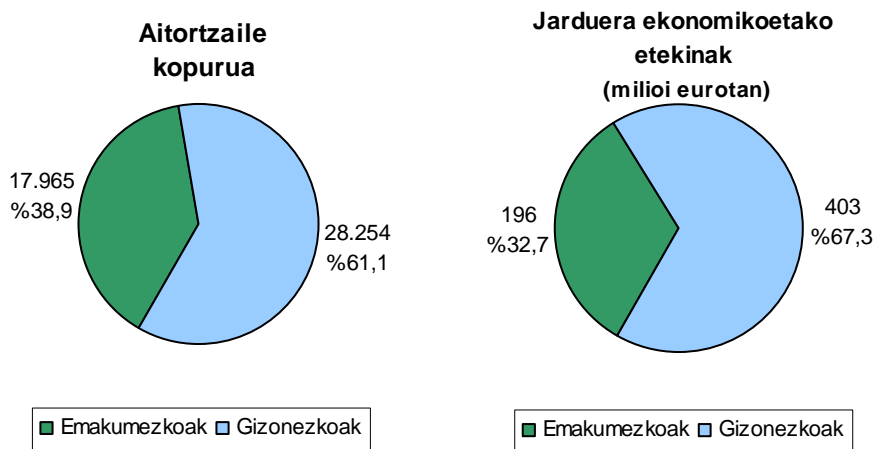
### 5.3. JARDUERA EKONOMIKOETAKO ETEKINAK

Jarduera ekonomikoetako etekinak 46.219 pertsonak aitortzen dituzte, eta horietatik 17.965 emakumezkoak dira (%38,9) eta beste 28.254 gizonezkoak (%61,1).

Aitortzaile kopuru osoa kontuan hartuta, guztien %10,5ak aitortzen ditu jarduera ekonomikoetako etekinak. Sexuaren arabera, berriz, emakumezkoen %8,2k aitortzen ditu, eta gizonezkoen %12,8k.

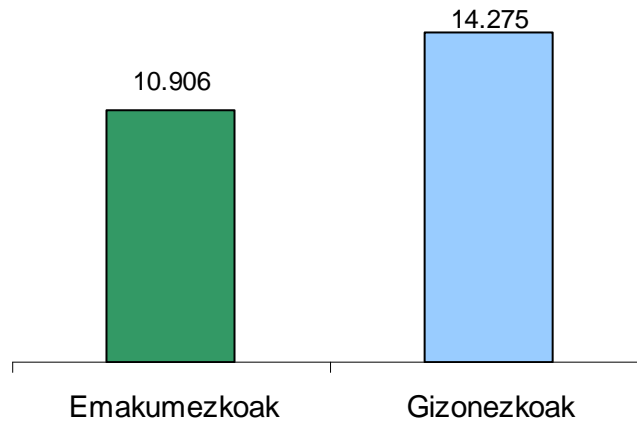
Guztira 599 milioi euro aitortu dira, eta emakumezkoek horren %32,7 metatzen dute, eta beste %67,3 gizonezkoek. Beraz, neurri txiki batean, banaketa gizonezkoen aldera joaten da.

#### 13 grafikoa. Aitortzaile kopurua eta jarduera ekonomikoetako etekinak



Ondorioz, batez bestekoetan ere gizonezkoena handiagoa da: 14.275 euro, emakumezkoen 10.906 euroren aldean; arraila gizonezkoen aldekoa da (3.369 euro). Horrek adierazten du emakumezkoak gizonezkoak baino %23,7 gutxiago aitortzen dutela jarduera ekonomiko bezala.

#### 14 grafikoa. Jarduera ekonomikoetako etekinen batez bestekoak (eurotan)



#### 5.4. OINARRI EZARGARRIA

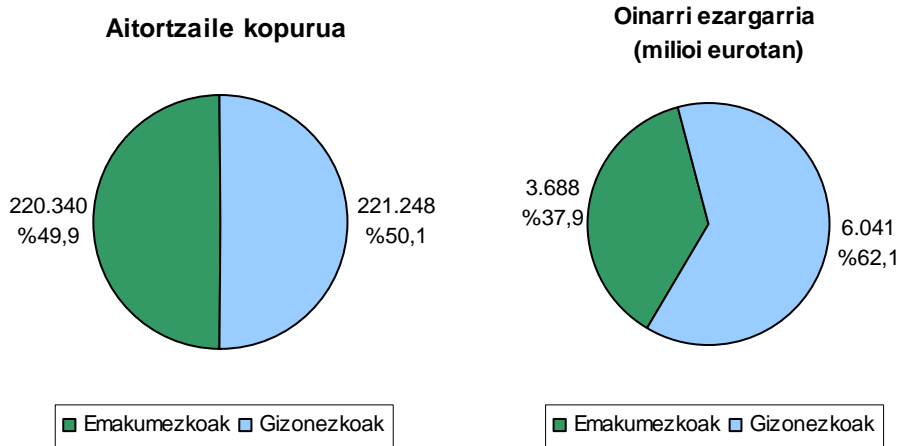
Orain arte aztertutako etekin desberdinen batuketak oinarri ezargarrria ematen du. Hala ere, aztertutako etekin guztiak ez dira oinarrian ezartzen: jarduera ekonomikoaren eta ondare galerak.

Laneko etekin gordinaren kasuan, zerga araudian onartutako gastu eta hobariak kentzen zaizkio; esanguratsuenak dira langileak ordaindutako derrigorrezko Gizarte Segurantzako gastuak eta lan etekinak izateagatik PFEZn ezarritako hobaria (oro har, 3.000 eta 4.650 euro bitartekoa).

Gainera, oinarri ezargarrria lortzeko beste etekin bat gehitzen zaio, bere pisu txikiagatik orain arte aztertu ez dena: errenta egozpenak (Interes Ekonomikoko Taldeak, Enpresen Aldi Baterako Batasunak, eta Nazioarteko Gardentasun Fiskala eta paradisu fiskaletan eratutako Inbertsio Kolektiboko Erakundeak).

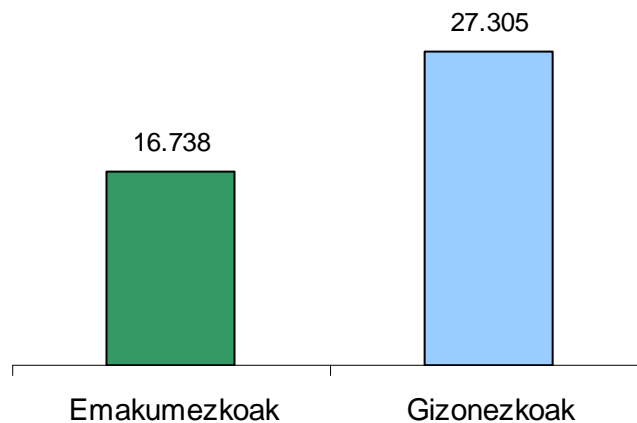
Txostenaren hasieran ikusi dugun bezala, aitortzaile guztien %49,9 emakumezkoa da; eta beraiek, oinarri ezargarrria osoaren %37,9 aitortzen dute (3.688 milioi euro). Gizonezkoak, berriz, aitortzaile guztien %50,1 izanda, oinarri ezargarrria osoaren %62,1 metatzen dute (6.041 milioi euro).

### 15 grafikoa. Aitortzaile kopurua eta oinarri ezargarria



Emakumezkoen oinarri ezargarriaren batez bestekoa 16.738 eurokoa da, eta gizonezkoena 27.305 euro. Sexuen arteko arraila 10.567 eurokoa da. Horrek adierazten du emakumezkoak gizonezkoak baino %38,7 gutxiago aitortzen dutela oinarri ezargarri bezala.

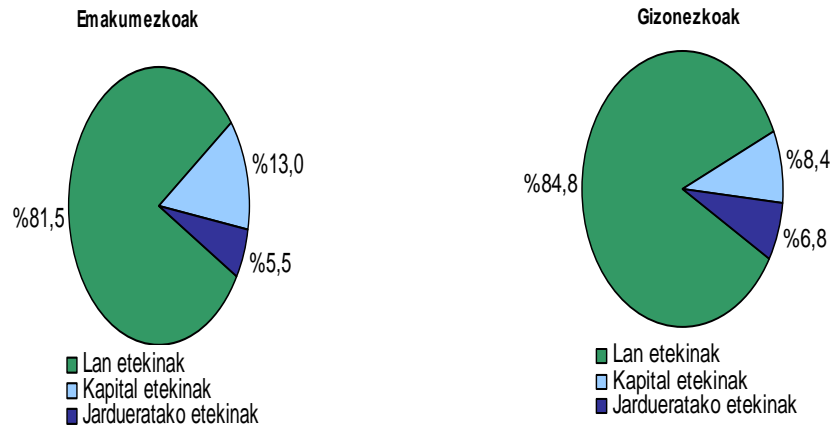
### 16 grafikoa. Oinarri ezargarriaren batez bestekoak (eurotan)



Ekitaldian aitortutako oinarri ezargarria nola osatzen den aztertuta, ikusten da egitura, oro har, nahiko antzekoa dela emakumezkoen eta gizonezkoen artean.

Horrela, errenta iturri nagusia lan etekinak dira bi kasuetan: emakumezkoetan errenta osoaren %81,5 dira, eta zerbait gehiago gizonezkoetan (%84,8).

### 17 grafikoa. Errenta iturrien banaketa



Ondoren kapital etekinak datoz, eta ikusi dugun bezala, hor sexuen arteko arraila gizonezkoen aldekoa da, nahiz eta 2015. urte arte emakumezkoen aldekoa izan zen. Baina errenta iturrien egiturari, emakumezkoek metatzen duten portzentajea gizonezkoena baino handiago da: %13,0 eta %8,4 hurrenez hurren.

Azkenik, jarduera ekonomikoetako etekinak emakumezkoek aitortutako errenta osoaren %5,5 dira, eta gizonezkoek aitortutakoaren %6,8.

### 13 taula. Aitortutako etekinak eta oinarri ezargarría

	Laneko etekin garbiak	Kapitalaren etekinak	Jarduera ekonomikoetako etekinak	Errenta egozpenak	Oinarri ezargarría
<u>Guztira</u>					
Emakumezkoak	3.005.615.489	481.087.062	201.412.379	184.427	3.688.157.021
Gizonezkoak	5.125.677.111	505.897.046	409.778.639	3.157	6.041.223.673
<b>Guztira</b>	<b>8.131.292.600</b>	<b>986.984.108</b>	<b>611.191.018</b>	<b>187.584</b>	<b>9.729.380.695</b>
<u>Portzentajea</u>					
Emakumezkoak	37,0	48,7	33,0	98,3	37,9
Gizonezkoak	63,0	51,3	67,0	1,7	62,1
<b>Guztira</b>	<b>100,0</b>	<b>100,0</b>	<b>100,0</b>	<b>100,0</b>	<b>100,0</b>
<u>Batez beste</u>					
Emakumezkoak	18.263	3.008	11.211	5.949	16.738
Gizonezkoak	26.407	3.292	14.503	56	27.305
<b>Guztira</b>	<b>22.670</b>	<b>3.147</b>	<b>13.224</b>	<b>2.156</b>	<b>22.033</b>

Zenbatekoak eurotan



## 6. ORDAINDUTAKO ZERGA

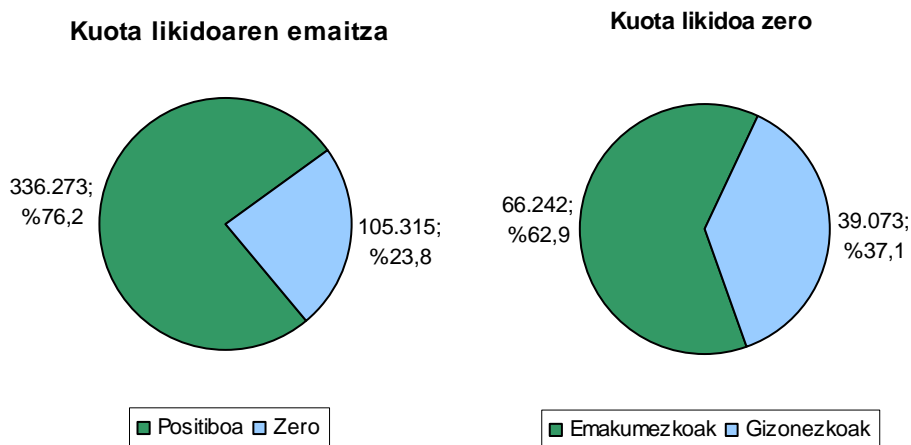
Atal honetan sexu bakoitzak PFEZgatik zenbat ordaintzen duen (zergaren kuota likidoa) azaldu nahi da. Banaka aurkeztutako aitortpenetan ez dago inolako arazorik ezagutzeko nor den zerga ordaintzen duena; ezta aitortzaile bakarreko baterako aitortpenetan ere.

Arazoa dago bi aitortzaile dauden baterako aitortpenetan. PFEZ progresiboa denez, ezinezkoa da errenten banaketa egin, bakoitzaren kuota likido "berria" kalkulatu, eta horren emaitza benetan ordaindutakoaren berdina izatea. Horregatik, hartu den erabakia izan da kasu horietan ordaindutako kuota likidoa bi aitortzaileen artean banatzea, beraiek aitortutako errenten proportzio berdinean. Esaterako, baterako aitorten batean emakumezkoak errenta osoen %60 metatzen badu, berari dagokio ordaindutako kuota likidoaren %60a. Eta gizonezkoari beste %40.

PFEZren likidazio prozedura dela-eta, gerta daiteke aitorten batean kuota likidoa zero izatea; horrek esan nahi du, zergadun horrek ez duela ezer ordaintzen PFEZgatik; eta ekitaldian zehar atxikipenak jasan baditu edota konturako ordainketak egin baditu, zenbateko hori itzuli egiten zaiola.

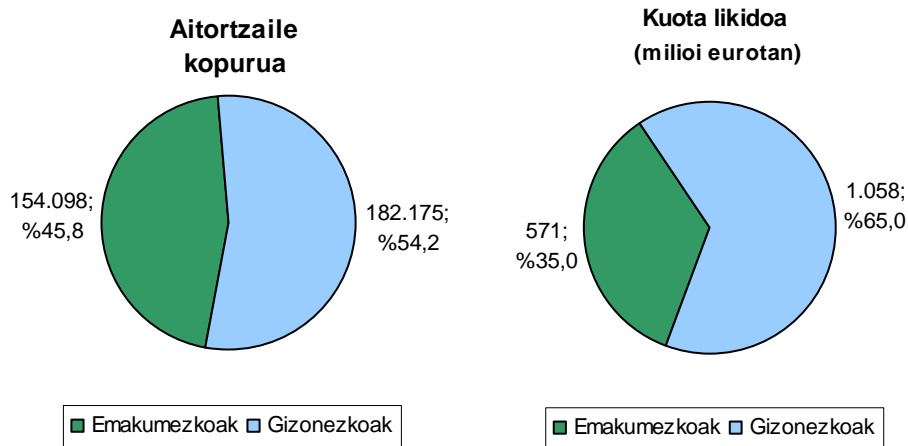
2016 ekitaldiko 441.588 aitortzaileetatik %76,1ak (336.273) zerbait ordaintzen du PFEZgatik. Beste 105.315ak kuota likidoa zero dute; eta horietatik 66.242 (%62,9) emakumezkoak dira eta 39.073 (%37,1) gizonezkoak.

### 18 grafikoa. Aitortzaile kopurua kuota likidoaren arabera



2016an PFEZren kuota likidoa osoa 1.628 milioi euro izan da. Eta emakumezkoek zenbateko horren %35,0 ordaintzen dute (571 milioi euro) eta gizonezkoek beste %65,0 (1.058 milioi euro).

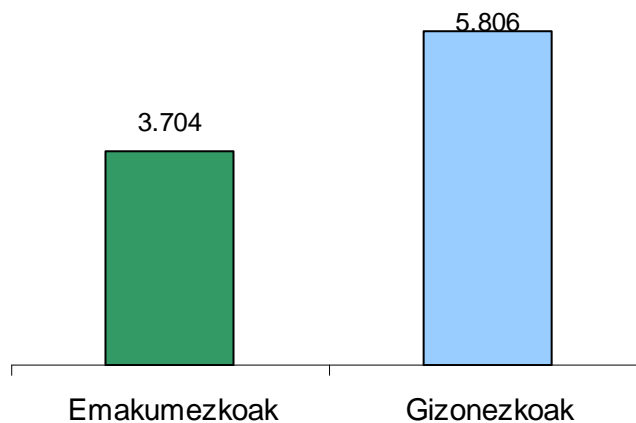
### 19 grafikoa. Kuota likidoa



Aitortzaileen kopuruari dagokionez, berriz, kuota likido positiboa 154.098 emakumezkoek aitortzen dute (%45,8) eta 182.175 gizonezkoek (%54,2).

Emakumezkoak batez beste 3.704 euro ordaintzen ditu PFEZgatik, eta gizonezkoak, berriz, 5.806 euro.

### 20 grafikoa. Kuota likidoaren batez bestekoa (eurotan)



## 7. AITORTZAILEAREN ARGAZKIA FISKALA

Orain arte ikusi ditugun aldagaiak kontuan hartuta, Gipuzkoako PFEZren aitortzailearen argazki fiskala atera dezakegu, eta sexuen artean dauden diferentziak ikusi.

- Sexuaren arabera, aitortzailea emakumezkoa nahiz gizonezkoa izan daiteke. Banaketa orekatua da (%49,9-%50,1) .
- Gehiengo nagusia (%61,8) ezkondua dago, bai emakumezkoen kasuan (%61,5) eta bai gizonezkoetan (%62,2). Alargunen kasuan, emakumezkoak (18.848) gizonezkoak (5.193) baino ia-ia lau aldiz gehiago dira.
- Adinari dagokionez emakumezko aitortzailearen batez bestekoa 54 urte dira, eta gizonezkoena 53 urte.
- Emakumezkoen lan etekin gordinaren batez bestekoa 22.429 euro dira; eta gizonezkoena 30.855 euro, hau da, emakumeak 8.426 euro gutxiagoa (-%27,4).

### 14 taula. Datuen laburpena

Kontzeptua	Emakumezkoa	Gizonezkoa	Arraila	
Egoera zibila	ezkondua	ezkondua	-	
Adina (urteak)	54	53	1	
Errenta iturria nagusia	lana (%81,5)	lana (%84,8)	-3,3 puntu	
Lan etekin gordinak (batez beste)	22.429	30.855	-8.426	-27,4%
Kapital etekin gordinak (batez beste)	2.408	2.615	-207	-8,0%
Jarduera etekin gordinak (batez beste)	10.906	14.275	-3.369	-23,7%
Oinarri ezargarrria (batez beste)	16.738	27.305	-10.567	-38,7%
Ordaindutako zerga (%)	35,0%	65,0%	-30,0 puntu	
Ordaindutako zerga (batez beste)	3.704	5.806	-2.102	-36,2%

Zenbatekoak eurotan

- Kapital etekin gordinaren batez bestekoa ere handiagoa da gizonezkoetan (2.615 euro) emakumezkoetan baino (2.408 euro); hau da, 207 euro gutxiago aitortzen dute emakumeak (-%8,0).

- Emakumezkoek 10.906 euro aitortzen dute batez beste jarduera ekonomikoetako etekin gordin bezala; gizonezkoek, berriz, 14.275 euro. Arraila 3.369 eurokoa da (-%23,7).
- Oinarri ezargariaren batez bestekoa 16.738 euro dira emakumezkoen kasuan; eta 27.305 euro gizonezkoena, hau da, 10.567 euro handiagoa (-%38,7).
- Errenta iturri nagusia lan etekina da, bai emakumezkoentzat (%81,5) eta bai gizonezkoentzat (%84,8).
- PFEZgatik emakumezkoak 3.704 euro ordaintzen dute batez beste, eta gizonezkoak 5.806 euro. Hau da, emakumezkoek batez beste 2.102 euro gutxiago ordaintzen dute (-%36,2).