

2018ko PERTSONA FISIKOEN ERRENTAREN GAINEKO ZERGA

AITORTZAILEEN SEXUAN OINARRITUTAKO AZTERKETA

1. SARRERA

Txostenaren helburua da PFEZren ezaugarri nagusiak aztertzea eta beraien bilakaera azaltzea, aitortzaileen sexua kontuan hartuta.

PFEZren aitortzen datuak ustiatzea oso tresna baliagarria da, izan ere, tributu subjektibo eta pertsonala denez, informazio ugari biltzen du aitortzera behartuta dauden pertsonen buruz. Zergadunen ezaugarri pertsonal, ekonomiko eta fiskal nagusien deskribapen hori guztiz egokia da Gipuzkoako PFEZren emakume zergadunaren eta gizonezko zergadunaren "argazki fiskala" egiteko.

PFEZren ikuspegitik, errenta kontzeptua definitu liteke esanez dagokion zerga araudian ezarrita dauden etekinen, ondare irabazi eta galeren eta errenta egozpenen multzoa dela. Nahiz eta zergaren aldagai horiek ezin diren hartu behar errenta erabilgarriaren adierazle zehatzak bezala, inolako zalantzarik gabe esan daiteke baliagarriak gertatzen direla errentaren sexuen arteko azterketara hurbiltzeko. Hori bai, kontuan eduki behar da PFEZren aitortzen ez direla jasotzen sortzen diren errenta guztiak (esaterako errenta salbuetsiak), eta denak ez direla modu berdinean islatzen; adibidez, maila jakin batetik beherako lan etekinak kanpoan geratzen dira.

Txostenean PFEZaren aldagai nagusiak aztertu dira, betiere emakumeen eta gizonezkoen arteko desberdintasunak eta parekotasunak nabarmenduz.

Adierazle esanguratsu bezala, emakume eta gizonen arteko arraila kalkulatu dugu: errenten berdintasuna lortzeko zenbatean handitu beharko litzatekeen emakumeen errenta.

2. METODOLOGIA

2.1. Aitorzaile kopurua

PFEZaren aitortpena aurkezteko bi modu daude:

- Familia unitate bateko kide ez diren zergadunek banakako aitortpena egingo dute nahitaez.
- Familia unitate batean dauden zergadunek banaka tributa dezakete, nor bere aitortpena aurkeztuz. Dena den, batera tributatzea aukeratu dezakete familia unitateko kide guztien errentak metatuz.

Oro har, familia unitatea osatzen dute legez banandu gabeko ezkontideek eta izatezko bikoteko lagunek, bai eta, halakorik badago, adin gabeko seme-alabek eta judizialki ezgaituta dauden seme-alaba adindunek.

Era berean, senar-emazteak legez banantzen direnean edo ezkontza-loturarik nahiz izatezko bikoterik ez dagoenean, eta horri buruzko ebazpen judiziala eman denean, gurasoetako batek eta aurreko apartatuan aipaturiko baldintzak betetzen dituzten seme-alabek osatuko dute familia unitatea.

Txostenean zehar aitorzaile kopurua zehazterakoan honako irizpidea erabili da: aitorzaileak dira bakarrik zergaduna eta bere ezkontidea edo izatezko bikote laguna; inoiz ere ez familia unitateko gainerako kideak (seme-alabak) edota kenkaria aplikatzeko aukera ematen duten beste pertsonak (ondorengo ahaideak...).

Ondorioz:

- Banakako aitortpenetan, beti aitorzaile bakarra egongo da.
- Baterako aitortpenetan bi aitorzaile egongo dira, baldin eta ezkontidea edo izatezko bikote laguna badago.

2.2. Errenten banaketa

Banaka aurkeztutako aitopenetan ez dago inolako arazorik errentak banatzerakoan: aitortzaile bakarra dagoenez, errenta guztiak berari dagozkie. Gauza bera gertatzen da aitortzaile bakarra dagoen baterako aitopenetan.

Batera aurkeztutako aitopenetan bi aitortzaile daudenean (zergaduna eta ezkontidea edo izatezko bikote laguna) errentan horrela banatzen dira beraien artean:

- Lan eta jarduera ekonomikoetako errentak: bakoitzari berea egozten zaio.
- Kapitaleko errentak: bakoitzari aitopenean aitortutako %50a egozten zaio.

3. AITORPENAK

3.1. Aitorpen kopurua eta bilakaera

2018ko ekitaldiko aitopene kopurua 382.966 izan da, iaz baino %1,2 gehiago.

**1 taula. Aitorpen kopuruaren bilakaera
2015-2018**

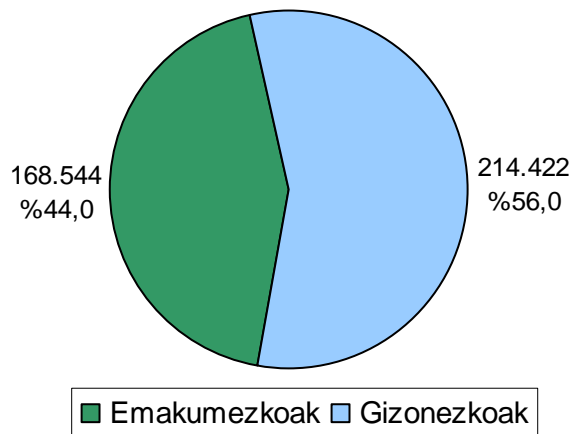
Ekitaldia	Kopurua	Bilakaera (%)
2015	374.059	
2016	375.686	0,4
2017	378.468	0,7
2018	382.966	1,2

Aitopene guztiak sailkatze aldera, sexua ezarri behar diegu guztiei. Banaka, familia unitatean sartu gabe eta ezkontide gabeko batera aurkezturiko aitopeneak, aitortzaile bakarrari dagozkie eta sexua ezartzeko garaian ez daukate arazorik. Aitortzailea eta ezkontidea

duen baterako aitortenak, aldiz, ezin dira bi aitorten homogeneotan zatitu. Baterako aitorten mota hau familiako sarrerak pertsona bakarrarenak direnean edo desoreka handiko errentak dituztenean erabiltzen da eta, ondorioz, lan edo jarduera etekin handiena duen aitortzailearen sexua ezartzen diogu PFEZaren azterketa sexuaren arabera egiterakoan.

Aitortenetan zergadunaren sexua aztertuz gero, lortzen diren emaitzak honakoak dira.

1 grafikoa. Aitortenak zergadunaren sexuaren arabera



Aitorten guztietatik %56,0an zergadun bezala gizonezkoa agertzen da, eta beste %44,0an emakumezkoa. Azken urteetako bilakaerak erakusten digu proportzioa nahiko egonkor mantendu dela.

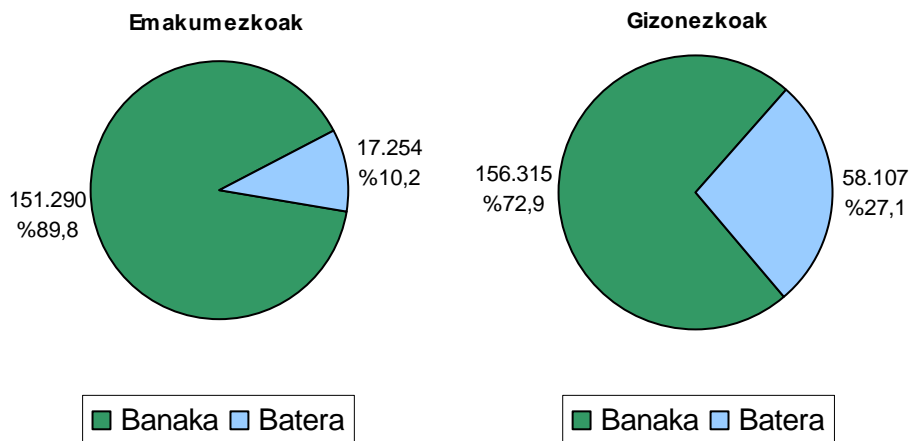
2 taula. Aitortenak zergadunaren sexuaren arabera. Bilakaera 2015-2018

Sexua	2015	2016	2017	2018
Emakumezkoak	163.349	166.827	166.107	168.544
Gizonezkoak	210.710	208.859	212.361	214.422
Guztira	374.059	375.686	378.468	382.966
Emakumezkoak	43,7	44,4	43,9	44,0
Gizonezkoak	56,3	55,6	56,1	56,0
Guztira	100,0	100,0	100,0	100,0

Dena den, banaketa hori aitorten motaren arabera eginez gero, emaitza esanguratsua ateratzen da:

- Zergaduna emakumezkoa denean, %89,8 banaka aurkeztutako aitortenak dira, eta %10,2 batera aurkeztutakoak.
- Zergaduna gizonezkoa denean, banaketa zertxobait orekatuagoa da: %72,9 banakakoak dira eta %27,1 batera aurkeztutakoak.

2 grafikoa. Aitorten banaketa mota eta zergadunaren sexuaren arabera



3 taula. Aitortenak, mota eta zergadunaren sexuaren arabera

Aitorten mota	Emakumezkoak	Gizonezkoak	Guztira
Banaka	151.290	156.315	307.605
Batera	17.254	58.107	75.361
Guztira	168.544	214.422	382.966
Banaka	89,8	72,9	80,3
Batera	10,2	27,1	19,7
Guztira	100,0	100,0	100,0

Aitorten guztiak hartuta, %80,3 banaka aurkezten dira, eta beste %19,7 batera.

3.2. Baterako aitortzenak: familia biparentalak eta familia monoparentalak

Baterako aitortzenen barruan bi egoera sozial oso desberdinak ezkututzen dira:

- Familia biparentala: legez banandu gabeko ezkontideek edo izatezko bikoteko lagunek osatzen dutena. Hauetan egon daiteke errenta jasotzaile bakarra edo bi.
- Familia monoparentala: senar-emazteak legez banantzen direnean edo ezkontza-loturarik nahiz izatezko bikoterik ez dagoenean, gurasoetako batek eta adin txikiko seme-alabek osatzen dutena.

Batera aurkeztutako aitortzenak 75.361 dira; eta horietatik 17.254n zergaduna emakumea da (%22,9), eta beste 58.107n zergaduna gizonezkoa da (%77,1).

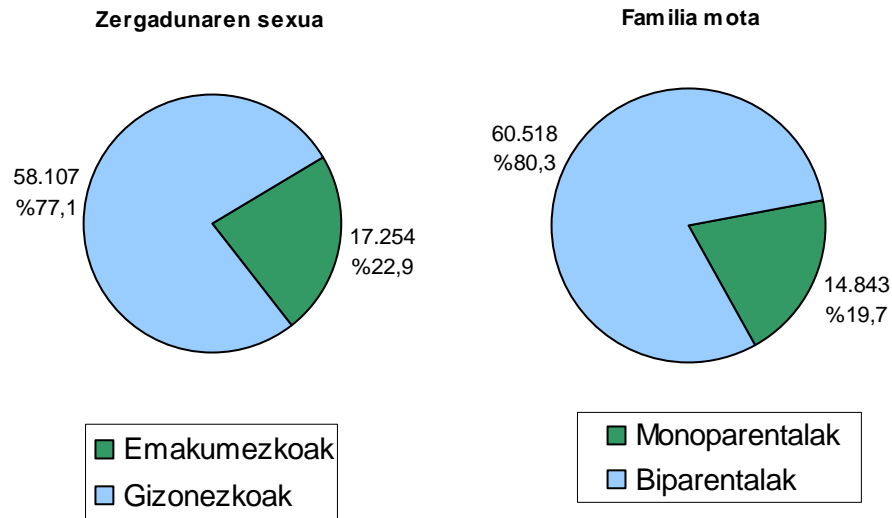
4 taula. Baterako aitortzenak zergadunaren sexua eta familia motaren arabera.

Baterako aitortzenak	Emakumezkoak	Gizonezkoak	Guztira
Monoparentalak	8.371	6.472	14.843
Biparentalak	8.883	51.635	60.518
Guztira	17.254	58.107	75.361

Familia motaren arabera, berriz, banaketa honelakoa da: 60.518 aitortzen (%80,3) familia biparentalek aurkeztutakoak dira, eta beste 14.843 (%19,7) familia monoparentalek aurkeztutakoak.

Beraz, baterako aitortzenen gehiengo nagusia gizonezkoek aitortutakoak dira eta familia biparentalek osatutakoak.

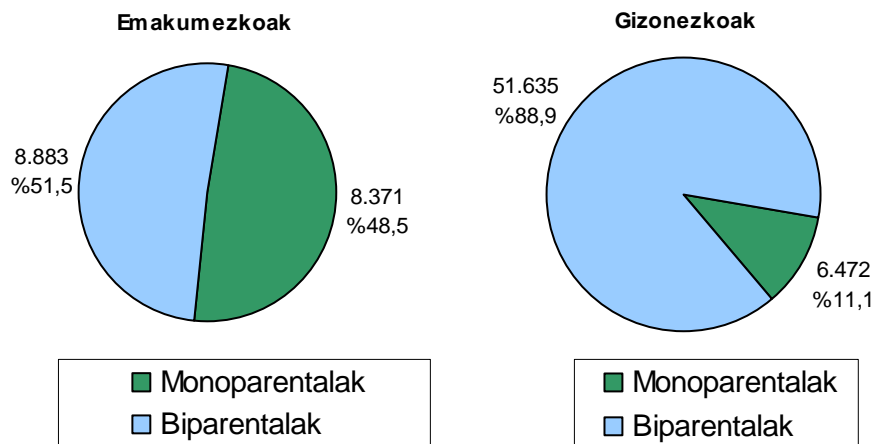
3 grafikoa. Baterako aitortpenen banaketa zergadunaren sexua eta familia motaren arabera



Baina zergadunaren sexua eta familia mota uztartuz gero, lortzen diren emaitzak adierazgarriak dira:

- Emakumezkoetan familia monoparentalak eta biparentalak ia berdinak dira (%48,5 eta %51,5, hurrenez hurren).
- Gizonezkoetan aldea 78 puntukoa da: familia biparentalak 88,9% eta monoparentalak %11,1.

4 grafikoa. Baterako aitortpenen banaketa zergadunaren sexua eta familia motaren arabera





Hori guztia kontuan hartuta, batera aurkeztutako aitortzen ezaugarri nagusiak honako hauek dira:

- Gizonezkoek aurkeztutako aitortzen ia-ia guztiak familia biparentalei dagozkie.
- Emakumezkoek aurkeztutako aitortzen gutxi gora behera erdia (%48,5) familia monoparentalei dagozkie.
- Zergadun nagusia emakumezkoa den familia monoparentalen kopuruak (8.371) gizonezkoena (6.472) baino nabarmen handiagoa da.

3.3. Familia ereduaren aniztasuna

Emakume eta gizonek osatutako bikote edo familia eredu tradizionalaz gain, sexu bereko ezkontide edo izatezko-bikoteen aitortzen ere aurkeztu dira. Berauek aztertuz gero, ondoko datuak azpimarra ditzakegu.

Aitortzen aurkeztzen duten sexu bereko bikoteak 718 dira, hauetatik 373 bi emakumezko osatuak eta 345 bi gizonezko osatuak. Bikote hauek batera zein banaka aitortu dutenez, guztira 1.093 aitortzen aurkeztu dituzte, beraz, aitortzen kopuru osoaren %0,29a dira.

Bi emakumezko osatutako bikoteen 373 aitortzenetan, 122 bikotek batera aurkeztu dute eta 251 banaka. Banaka aurkeztu duten bikote horietatik, 215en kasuan bi bikotekideek aurkeztu dute aitortzena (430 aitortzen, beraz) eta beste 36an bikotekide bakarrak (bestea behartuta ez zegoelako, adibidez).

5 taula. Aitorpenak, familiaren sexu osaeraren arabera.

	Aitorpen mota		
	Batera	Banaka	Guztira
<u>Bikotea</u>			
Emakume-emakume	122	466	588
Gizon-gizon	146	359	505
Emakume-gizon	60.250	156.262	216.512
<u>Bikoterik gabe</u>			
Emakume	8.377	74.292	82.669
Gizon	6.466	76.226	82.692
Guztira	75.361	307.605	382.966
<u>Bikotea</u>			
Emakume-emakume	0,16	0,15	0,15
Gizon-gizon	0,19	0,12	0,13
Emakume-gizon	79,95	50,80	56,54
<u>Bikoterik gabe</u>			
Emakume	11,12	24,15	21,59
Gizon	8,58	24,78	21,59
Guztira	100,00	100,00	100,00

Bi gizonezko aurkeztutako aitorpenen kasuan, berriz, 146 bikotek batera aurkeztu dute eta 199k banaka. Banaka aurkeztu dutenenen artean, 160 bikoteren kasuan bi bikotekideek aurkeztu dute (320 aitorpen) eta beste 39k bikotekideetako batek soilik.

6 taula. Sexu bereko bikoteak, seme-alabak dituzten arabera.

Bikote mota	Seme-alabak		Gabe		Guztira	
		%		%		%
Emakume-emakume						
Batera	70	57,4	52	42,6	122	100,0
Banaka	99	39,4	152	60,6	251	100,0
Guztira	169	45,3	204	54,7	373	100,0
Gizon-gizon						
Batera	38	26,0	108	74,0	146	100,0
Banaka	20	10,1	179	89,9	199	100,0
Guztira	58	16,8	287	83,2	345	100,0

Bestalde, 718 bikote horietatik 227k seme-alabak dituzte (%31,6). Bikotearen sexuaren arabera, ordea, diferentzia nabarmena da: emakumez osatutako 373 bikoteetatik 169k haurrak dituzte, hau da,

%45,3k. Gizonez osatutako 345 bikoteetatik 58k soilik aitortzen dute haurrak dituztela, %16,8k, hain zuzen ere.

Familia unitate biparentalen batez besteko oinarri ezargarria aztertzen badugu, zera ikus dezakegu:

- Jasotzaile nagusia gizonezkoa den bikote heterosexualen kasuetan batez besteko oinarri ezargarria 34.545 eurotakoa da; aldiz, jasotzaile nagusia emakumezkoa denean batez bestekoa %73koa da gutxi gorabehera, 25.099 euro; hau da, genero arraila -%27,3koa da.
- Bi gizonez osatutako bikote heterosexualen kasuan, batez besteko oinarri ezargarria 29.181 eurotakoa da, eta bi emakumez osatutakoena 24.383 euro. Aldea 4.798 eurotakoa da (-%16,4).

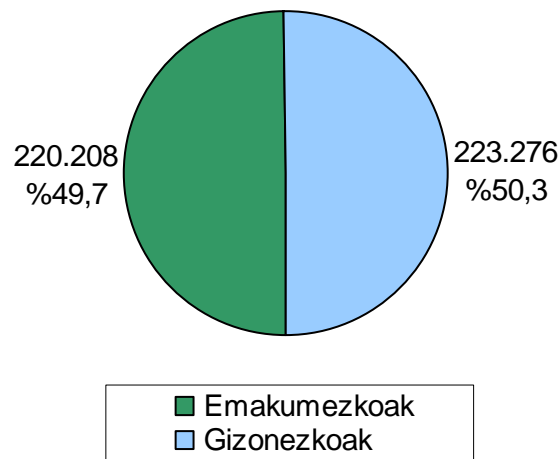
7 taula. Batez beste oinarri ezargarria (eurotan) eta sexu arteko arraila

Bikote mota	Gizonezkoak	Emakumezkoak	Arraila
Bikote heterosexualak	34.545	25.099	9.446 (-27,3%)
Sexu bereko bikoteak	29.181	24.383	4.798 (-16,4%)

4. AITORTZAILEAK

Metodologia atalean zehaztutako prozedura jarraituta, aurkeztutako 382.966 aitortenetan 443.484 aitortzaile daudela ondorioztatzen da. Eta ondorengo grafikoan ikusten den bezala, sexuaren arabera banaketa oso orekatua da: %49,7a emakumezkoak dira eta %50,3a gizonezkoak.

5 grafikoa. 2018ko aitortzaileen banaketa sexuaren arabera



2018ko Gipuzkoako populazioaren datuen arabera, 18 urtetik gorako biztanle kopurua 590.129 da; horietatik 304.922 emakumezkoak dira (%51,7) eta 285.207 gizonezkoak dira (%48,3).

Aitortzaile kopurua osoa 443.484koa denez, esan dezakegu Gipuzkoako biztanleen %75,2k (443.484 / 590.129) aurkezten duela PFEZ. Sexuaren arabera, berriz, emakumezkoen portzentajea pixka bat txikiagoa da (%72,2), eta gizonezkoena zertxobait handiagoa (%78,3).

Horren arrazoiak izan daitezke, alde batetik, ordaindutako lanetan emakumezkoen okupazioa tasa txikiagoa dela, eta beste alde batetik, emakumezkoek soldata txikiagoak dituztenez, emakumezko gehiago egotea aitortzeko betebeharraren azpitik.

4.1. Aitortzaileen sexua eta egoera zibila

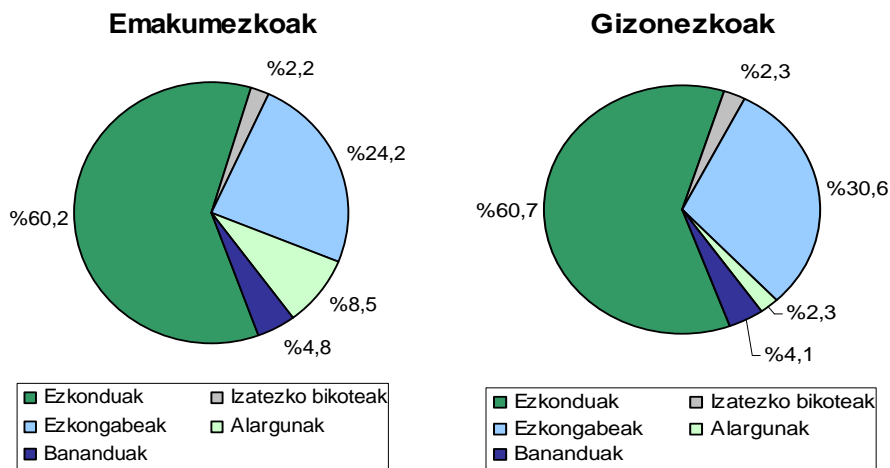
Aitortzaileen gehiengo nagusia ezkondua dago (%60,5), eta berdin gertatzen da emakumezkoetan (%60,2) nahiz gizonezkoetan (%60,7). Ondoren, ezkongabeak datoz (%27,4); eta hor emakumezkoen portzentajea gizonezkoena baino nabarmen txikiagoa da (%24,2 eta %30,6, hurrenez hurren).

Alderantziz gertatzen da alargunen kasuan; emakumezkoa alargunak (18.770) gizonezkoa alargunak (5.227) baino ia lau aldiz gehiago dira. Bananduen kasuan ere, emakumezkoak (10.525) gizonezkoak (9.203) baino gehiago dira.

8 taula. Aitortzaileak sexua eta egoera zibilaren arabera

Egoera zibila	Emakumezkoak	Gizonezkoak	Guztira
Ezkonduak	132.655	135.497	268.152
Izatezko bikoteak	4.937	5.122	10.059
Ezkongabeak	53.321	68.227	121.548
Alargunak	18.770	5.227	23.997
Bananduak	10.525	9.203	19.728
Guztira	220.208	223.276	443.484
Ezkonduak	60,2	60,7	60,5
Izatezko bikoteak	2,2	2,3	2,3
Ezkongabeak	24,2	30,6	27,4
Alargunak	8,5	2,3	5,4
Bananduak	4,8	4,1	4,4
Guztira	100,0	100,0	100,0

6 grafikoa. 2018ko aitortzaileen banaketa sexua eta egoera zibilaren arabera



4.2. Aitortzaileen sexua eta adina

Adinaren arabera banaketan ikusten da gizonezkoak nagusi direla bi lehen tarteetan; hirugarrengoa (51 urtetik 64 urtera) orekatzen hasten dira, eta 65 urtetik gorako tartean, berriz, emakumezkoen presentzia dexente handiagoa da: 60.920 emakumezko eta 56.969 gizonezko.

9 taula. Aitortzaileak sexua eta adinaren arabera

Adin tarte	Emakumezkoak	Gizonezkoak	Guztira
<=30	15.048	16.677	31.725
31-50	83.508	88.222	171.730
51-64	60.732	61.408	122.140
>=65	60.920	56.969	117.889
Guztira	220.208	223.276	443.484
<=30	6,8	7,5	7,2
31-50	37,9	39,5	38,7
51-64	27,6	27,5	27,5
>=65	27,7	25,5	26,6
Guztira	100,0	100,0	100,0

5. AITORTUTAKO ETEKINAK

5.1. LANEKO ETEKIN GORDINAK

2018an laneko etekin gordinak 366.879 pertsonak aitortu dituzte, eta horietatik 168.449 emakumezkoak dira (%45,9) eta beste 198.430 gizonezkoak (%54,1). PFEZn pentsioak eta aurreikuspen sistemetatik jasotako prestazioak lan etekinak dira.

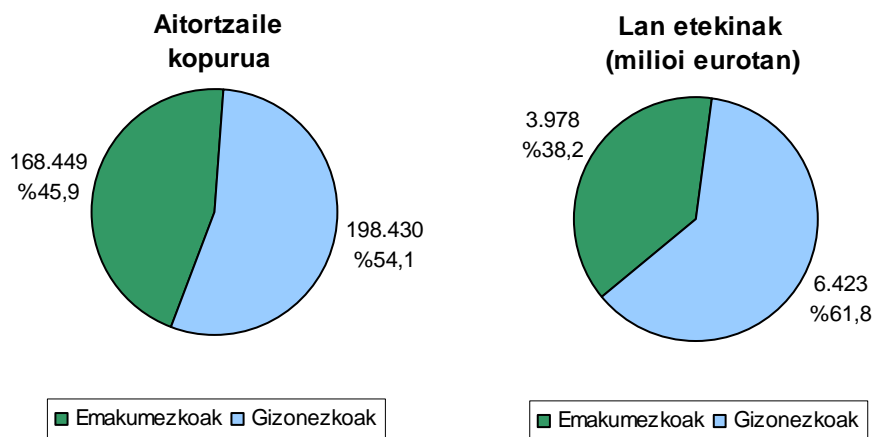
Aitortzaile kopuru osoa kontuan hartuta, guztien %82,7k aitortzen ditu laneko etekinak. Sexuaren arabera, aldea nabarmena da: emakumezkoen %76,5ak aitortzen ditu lan etekinak, gizonezkoen %88,9ren aldean. Horren arrazoiak izan daitezke:

- Emakumezkoaren presentzia ordaindutako lan merkatuan gizonezkoena baino txikiagoa da. Eustat-ek 2018rako egin zuen Biztanleria Jardueraren Araberako inkestaren arabera, okupazio tasa %47,1ekoa izan zen, eta gizonezkoena, berriz, %56,9koa.

- Emakumezkoek jasotzen dituzten soldatak gizonetzkoenak baino txikiagoak dira eta, ondorioz, emakumezkoen proportzio handiagoa dago aitortpena aurkezteko betebeharraren azpitik.

Guztira aitortutako lan etekin gordinak 10.401 milioi eurokoak izan dira, eta horietatik 3.978 milioi euro (%38,2) emakumezkoek aitortzen dituzte, eta beste 6.423 milioi euro (%61,8) gizonetzkoek.

7 grafikoa. Aitortzaile kopurua eta laneko etekin gordinak

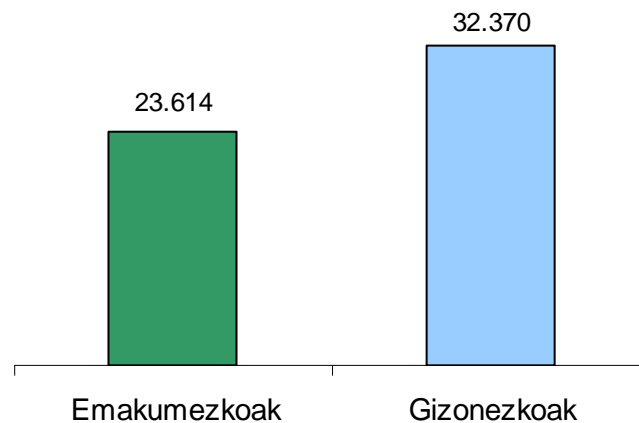


Beraz, eta grafikoan ikusten denez, emakumezkoek lan etekinak aitortzen dituztenen %45,9 dira, baina zenbatekoan portzentajea %38,2ra jaisten da. Aldiz, gizonetzkoak %54,1 dira eta lan etekin guztiaren %61,8 metatzen dute.

Emakumezkoek aitortutako batez bestekoa 23.614 eurokoa da, eta gizonetzkoena 32.370 euro. Sexuen arteko arraila 8.755 eurotakoa da. Horrek adierazten du emakumezkoek gizonetzkoek baino %27,0 gutxiago aitortzen dutela lan etekin bezala.

Emakumezkoek eta gizonezkoek jasotako soldaten arteko diferentzia hori azaldu daiteke, gutxienez partzialki bada ere, egindako lanaldi motagatik; izan ere, emakumezkoetan eragin handiagoa du enplegu prekarioak, behin-behinekoak, aldi baterakoak...

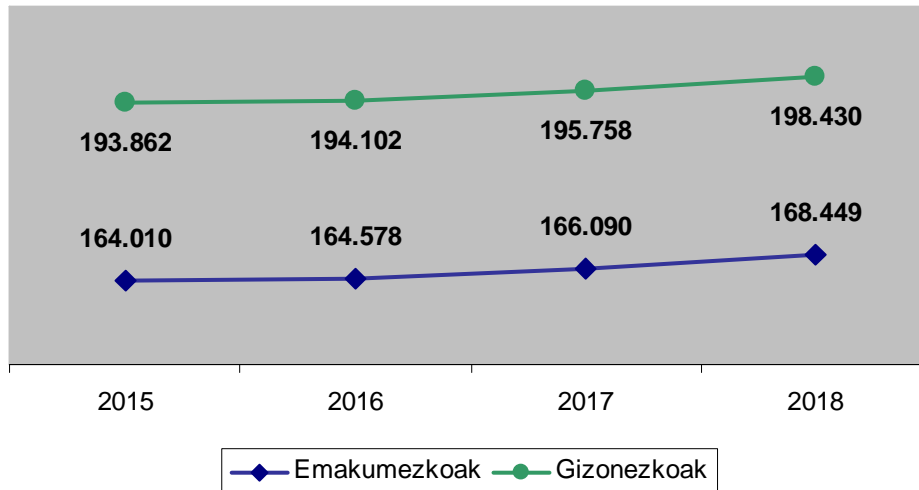
8 grafikoa. Lan etekin gordinaren batez bestekoak (eurotan)



Azken lau urteetako bilakaera aztertuta ikusten da emakumezkoen egoera zertxobait hobetu dela gizonezkoen portaeraren aldean.

Lan etekinak aitortzen dituzten aitortzaileen kopuru osoarekin gertatu den bezala, etekin mota hori aitortzen duten emakumezko kopurua igotzen joan da urtez urte: 2015eko 164.578tik 2016ko 164.578ra pasa zen. 2017. urtean 166.090era igo zen eta 2018. urtean epealdiko kopururik handiena ematen da, 168.449. Guztira, lau urtekoan emakumezkoen %2,7 gehiagok aitortu dituzte lan etekinak. Gizonezkoak ere gora egin dute kopuruan aztertutako epealdian, igoera %2,4koa izan da. Badirudi, azken urteetako beherakadak eragin gutxiago izan duela emakumezkoen aldagai kuantitatiboetan.

9 grafikoa. Laneko etekinen aitortzaileen bilakaera 2015-2018



Aitortutako lan etekinen zenbatekoan goranzko joera ikusten da. Emakumezkoen kasuan, igoera hori handiagoa izan da, eta ondorioz adierazgarritasun pixka bat irabazi dute, 2015eko %37,9tik 2018ko %38,2ra pasatuz; hau da, 0,3 puntu gehiago. Zenbateko hori bera galdu dute gizonezkoek, %62,1etik %61,8ra pasa ondoren.

10 taula. Aitortutako lan etekin gordinen bilakaera 2015-2018 (milioi eurotan)

	2015	2016	2017	2018
Emakumezkoak	3.585	3.691	3.826	3.978
Gizonezkoak	5.865	5.989	6.176	6.423
Guztira	9.450	9.680	10.002	10.401
Emakumezkoak	37,9	38,1	38,2	38,2
Gizonezkoak	62,1	61,9	61,8	61,8
Guztira	100,0	100,0	100,0	100,0

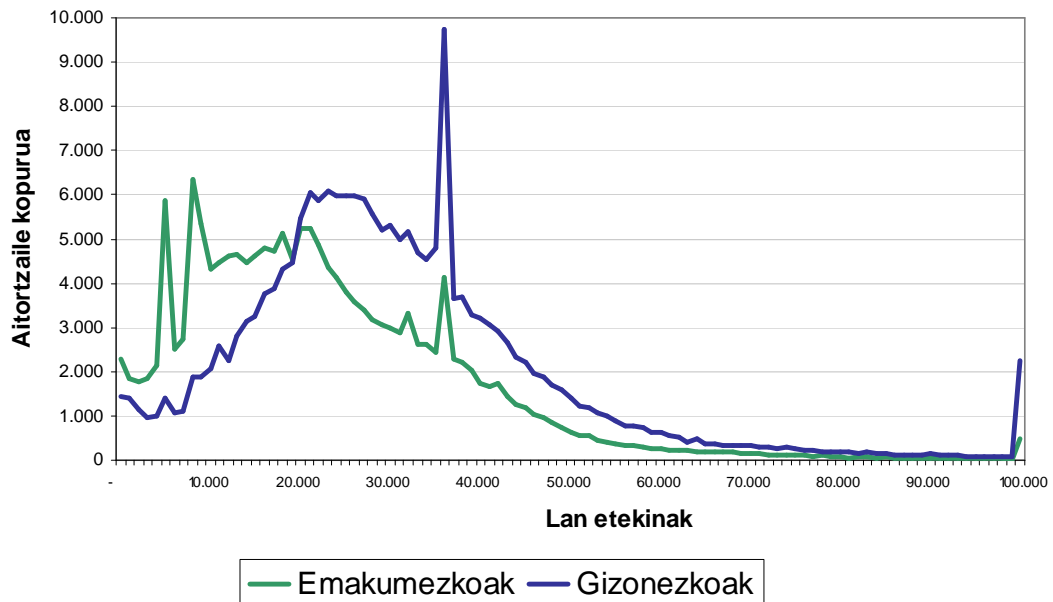
Hori guztia kontuan hartuta, emakumezkoen batez bestekoa 21.858 eurotik 23.614 eurora pasa da azken lau urteetan (+%8,0). Gizonezkoena, berriz, pixka bat gutxiago igo da, 30.255 eurotik 32.370 eurora (+%7,0). Ondorioz, sexuen arteko arraila txikitu egin da portzentajejan, baina ez zenbatekoan: 8.397 eurotik 8.755 eurora (%27,8tik %27,0ra).

11 taula. Lan etekinen batez bestekoaren bilakaera 2015-2018 (eurotan)

	2015	2016	2017	2018
Emakumezkoak	21.858	22.429	23.034	23.614
Gizonezkoak	30.255	30.855	31.551	32.370
Arraila (euroak)	8.397	8.426	8.517	8.755
Arraila (%)	27,8	27,3	27,0	27,0

Sexu bakoitzak aitortutako lan etekinak tarteen arabera sailkatzen baditugu, ondorengo grafikoan agertzen den banaketa ematen da:

10 grafikoa. Lan etekin gordinen aitortzaileen banaketa tarteka 2018an



12 taula. Lan etekinen aitortzaileen banaketa tarteka

Tarteak (eurotan)	Emakumezkoak	Gizonezkoak	Portzentajea tarte bakoitzean	
			Emakumezkoak	Gizonezkoak
0 - 10.000	32.707	13.269	71,1	28,9
10.001 - 20.000	46.294	32.501	58,8	41,2
20.001 - 30.000	40.867	58.099	41,3	58,7
30.001 - 40.000	27.492	49.884	35,5	64,5
40.001 - 60.000	16.717	33.147	33,5	66,5
60.001 - 80.000	3.087	6.897	30,9	69,1
80.001 - 100.000	822	2.381	25,7	74,3
>100.000	463	2.252	17,1	82,9
Guztira	168.449	198.430	45,9	54,1

Lortzen diren emaitza nagusiak honakoak dira:

- 20.000 euroko lan etekinen tarteen azpitik beti emakumezko gehiago dago. Lehen tartean %71,1 emakumezkoa da, eta beste %28,9 gizonezkoa.
- Emakumezkoen metaketa handia ematen da beheko tartetean: erdiak gutxi gora behera (79.001; %46,9) 20.000 euro azpitik jasotzen dutela aitortzen dute; maila horretan, berriz, gizonezkoen %23,1a bakarrik dago (45.770 zergadun).
- Soldata handiak gizonezkoenak dira nagusiki: 60.000 eurotik gora jasotzen duten 11.530 gizonezko dago, 4.372 emakumezkoen aldean.
- Azken tartean, 100.000 eurotik gorako lan etekinak, %82,9 gizonezkoak dira, eta %17,1 besterik ez emakumezkoak.

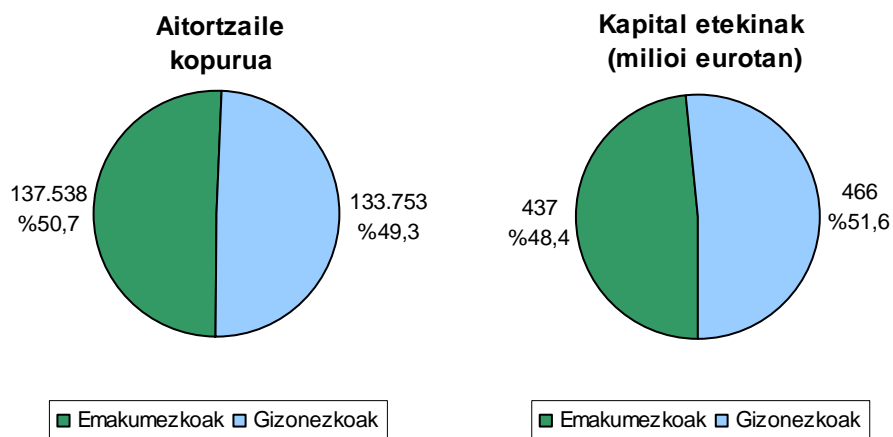
5.2. KAPITAL ETEKINAK

Hemen barruan sartzen dira bai oinarri orokorrean eta bai aurrezpenaren oinarrian aitortzen diren kapital higiezinaren etekinak, kapital higikorren etekinak, eta ondare irabazi eta galerak. Ondare irabazi eta galeren kasuan, kontuan hartzen dira baita emaitza negatibokoak ere, hau da, ekitaldiko oinarriaren barruan konputatzen ez direnak, eta etorkizuneko irabaziak konpentsatzeko gordetzen direnak.

2018an kapital etekinak 271.291 pertsonak aitortzen dituzte, eta horietatik 137.538 emakumezkoak dira (%50,7) eta beste 133.753 gizonezkoak (%49,3).

Aitortzaile kopuru osoa kontuan hartuta, guztien %61,2k aitortzen ditu kapital etekinak. Sexuaren arabera, aldea oso txikia da: emakumezkoen %62,5ek aitortzen ditu kapital etekinak, eta gizonezkoen %59,9k.

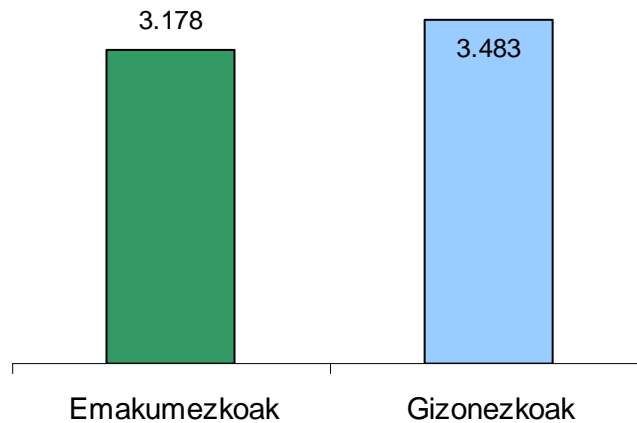
11 grafikoa. Aitortzaile kopurua eta kapital etekinak



Guztira 903 milioi euro aitortu dira, eta emakumezkoek horren %48,4 metatzen dute, eta beste %51,6 gizonezkoek. Beraz, ikusi daitekeenez, nahiz eta sexuen arteko banaketa nahiko orekatua izan, gizonezkoek adierazgarritasun pixka bat irabazten dute.

Batez bestekoari dagokionez, emakumezkoena 3.178 eurokoa da eta gizonezkoena 3.483 eurokoa. Beraz, kasu honetan ere sexuen arteko arraila gizonezkoen aldekoa da (305 euro). Horrek adierazten du emakumezkoak gizonezkoak baino %8,7 gutxiago aitortzen dutela oinarri ezargari bezala.

12 grafikoa. Kapital etekinen batez bestekoak (eurotan)



Metodologiako erreten banaketa atalean aipatu den bezala, bi aitortzaile dauden batera aurkeztutako aitortpenetan, kapitaleko errentak bakoitzari aitortpenean aitortutako %50a egozten zaio. Bestalde, banaka aitortu duten bikote gehienek (%82,2) adierazitako ondare erregimen ekonomikoa irabazpidezkoa izan da. Horrela, bi kasuetan, emakumezkoak aitortutako kapital etekina gizonezkoak aitortutakoaren berdina da. Beraz, batez bestekoan dagoen aldearen zati nagusia familia unitate batean ez dauden pertsonen aitortpenetatik dator.

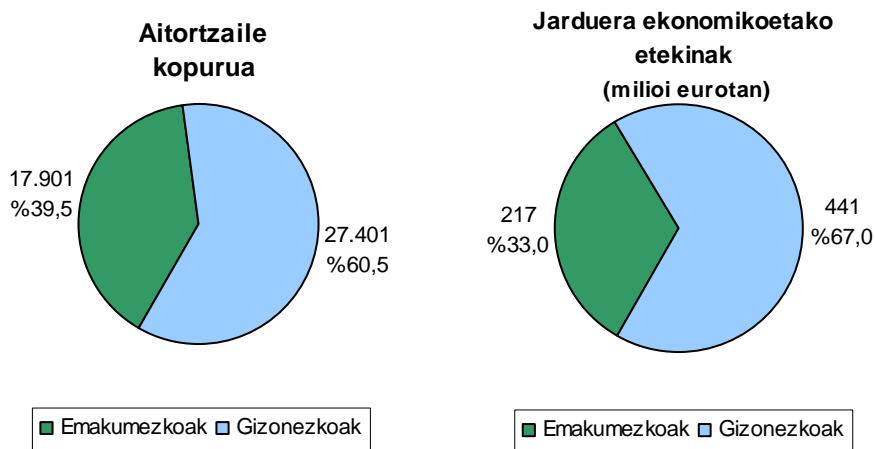
5.3. JARDUERA EKONOMIKOETAKO ETEKINAK

Jarduera ekonomikoetako etekinak 45.302 pertsonak aitortzen dituzte, eta horietatik 17.901 emakumezkoak dira (%39,5) eta beste 27.401 gizonezkoak (%60,5).

Aitortzaile kopuru osoa kontuan hartuta, guztien %10,2k aitortzen ditu jarduera ekonomikoetako etekinak. Sexuaren arabera, berriz, emakumezkoen %8,1ek aitortzen ditu, eta gizonezkoen %12,3k.

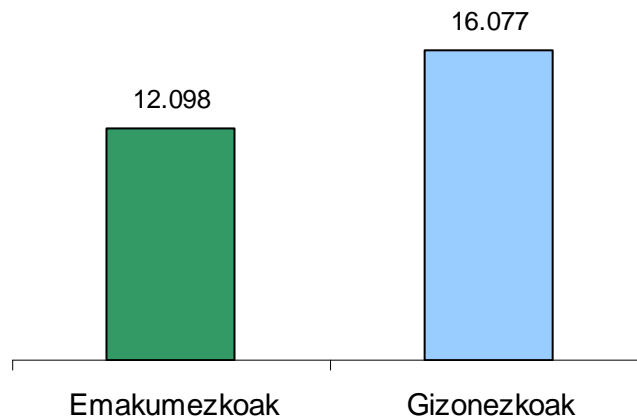
Guztira 657 milioi euro aitortu dira, eta emakumezkoek horren %33,0 metatzen dute, eta beste %67,0 gizonezkoek. Beraz, neurri txiki batean, banaketa gizonezkoen aldera joaten da.

13 grafikoa. Aitortzaile kopurua eta jarduera ekonomikoetako etekinak



Ondorioz, batez bestekoetan ere gizonezkoena handiagoa da: 16.077 euro, emakumezkoen 12.098 euroren aldean; arraila gizonezkoen aldekoa da (3.979 euro). Horrek adierazten du emakumezkoak gizonezkoak baino %24,7 gutxiago aitortzen dutela jarduera ekonomiko bezala.

14 grafikoa. Jarduera ekonomikoetako etekinen batez bestekoak (eurotan)



5.4. OINARRI EZARGARRIA

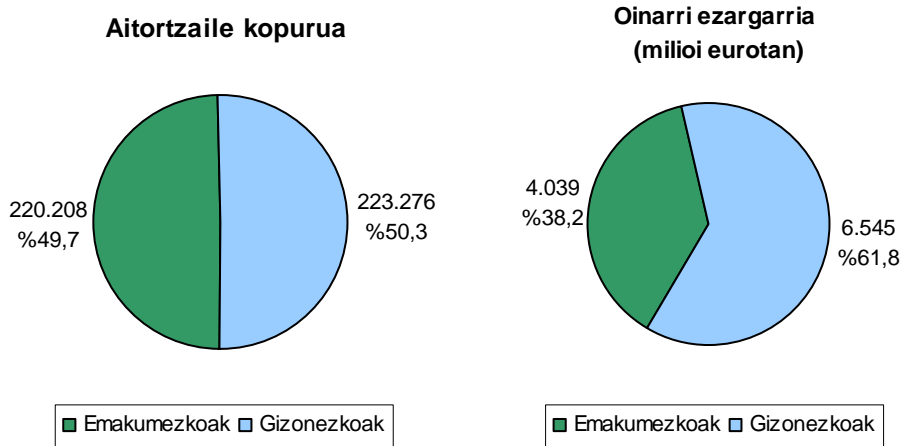
Orain arte aztertutako etekin desberdinen batuketak oinarri ezargarrria ematen du. Hala ere, aztertutako etekin guztiak ez dira oinarrian ezartzen: jarduera ekonomikoaren eta ondare galerak.

Laneko etekin gordinaren kasuan, zerga araudian onartutako gastu eta hobariak kentzen zaizkio; esanguratsuenak dira langileak ordaindutako derrigorrezko Gizarte Segurantzako gastuak eta lan etekinak izateagatik PFEZn ezarritako hobaria (oro har, 3.000 eta 4.650 euro bitartekoa).

Gainera, oinarri ezargarrria lortzeko beste etekin bat gehitzen zaio, bere pisu txikiagatik orain arte aztertu ez dena: errenta egozpenak (Interes Ekonomikoko Taldeak, Enpresen Aldi Baterako Batasunak, eta Nazioarteko Gardentasun Fiskala eta paradisu fiskaletan eratutako Inbertsio Kolektiboko Erakundeak).

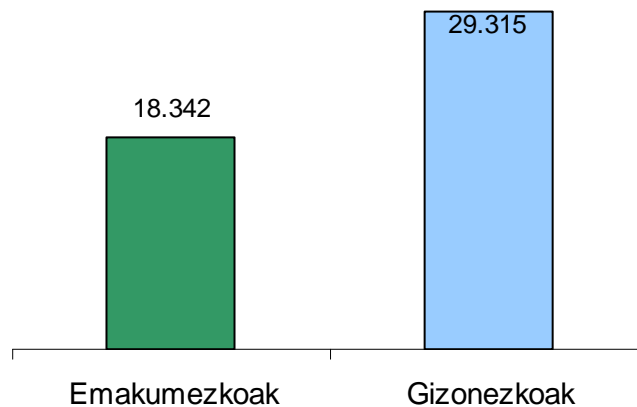
Txostenaren hasieran ikusi dugun bezala, aitortzaile guztien %49,7 emakumezkoa da; eta beraiek, oinarri ezargarrria osoaren %38,2 aitortzen dute (4.039 milioi euro). Gizonezkoak, berriz, aitortzaile guztien %50,3 izanda, oinarri ezargarrria osoaren %61,8 metatzen dute (6.545 milioi euro).

15 grafikoa. Aitortzaile kopurua eta oinarri ezargarria



Emakumezkoen oinarri ezargarriaren batez bestekoa 18.342 eurokoa da, eta gizonezkoena 29.315 euro. Sexuen arteko arraila 10.973 eurokoa da. Horrek adierazten du emakumezkoak gizonezkoak baino %37,4 gutxiago aitortzen dutela oinarri ezargarri bezala.

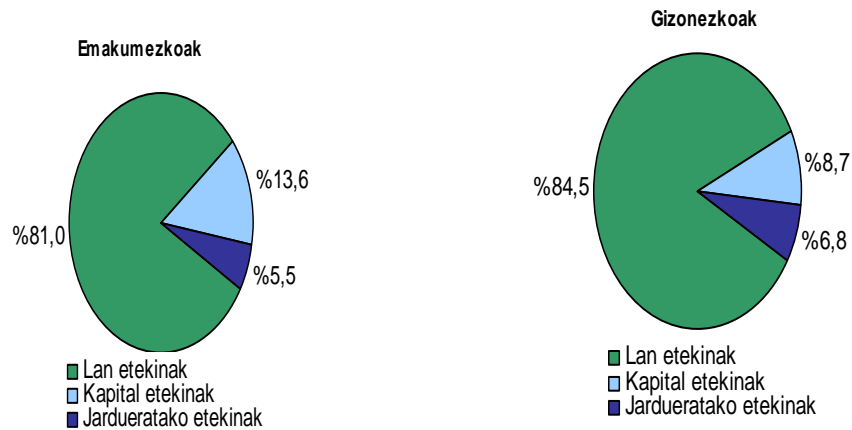
16 grafikoa. Oinarri ezargarriaren batez bestekoak (eurotan)



Ekitaldian aitortutako oinarri ezargarria nola osatzen den aztertuta, ikusten da egitura, oro har, nahiko antzekoa dela emakumezkoen eta gizonezkoen artean.

Horrela, errenta iturri nagusia lan etekinak dira bi kasuetan: emakumezkoetan errenta osoaren %81,0 dira, eta zerbait gehiago gizonezkoetan (%84,5).

17 grafikoa. Errenta iturrien banaketa



Ondoren kapital etekinak datoz, eta ikusi dugun bezala, hor sexuen arteko arraila gizonezkoen aldekoa da, nahiz eta 2015. urte arte emakumezkoen aldekoa izan zen. Baina errenta iturrien egiturari, emakumezkoek metatzen duten portzentajea gizonezkoena baino handiago da: %13,6 eta %8,7 hurrenez hurren.

Azkenik, jarduera ekonomikoetako etekinak emakumezkoek aitortutako errenta osoaren %5,5 dira, eta gizonezkoek aitortutakoaren %6,8.

13 taula. Aitortutako etekinak eta oinarri ezargarría

	Laneko etekin garbiak	Kapitalaren etekinak	Jarduera ekonomikoetako etekinak	Errenta egozpenak	Oinarri ezargarría
<u>Guztira</u>					
Emakumezkoak	3.269.853.557	548.182.677	220.713.409	239.762	4.038.989.405
Gizonezkoak	5.529.873.896	570.654.886	444.398.882	379.040	6.545.306.704
Guztira	8.799.727.453	1.118.837.563	665.112.291	618.803	10.584.296.109
<u>Portzentajea</u>					
Emakumezkoak	37,2	49,0	33,2	38,7	38,2
Gizonezkoak	62,8	51,0	66,8	61,3	61,8
Guztira	100,0	100,0	100,0	100,0	100,0
<u>Batez beste</u>					
Emakumezkoak	19.878	3.388	13.961	4.611	18.342
Gizonezkoak	28.410	3.410	17.716	5.657	29.315
Guztira	24.502	3.399	16.264	5.200	23.866

Zenbatekoak eurotan

6. ORDAINDUTAKO ZERGA

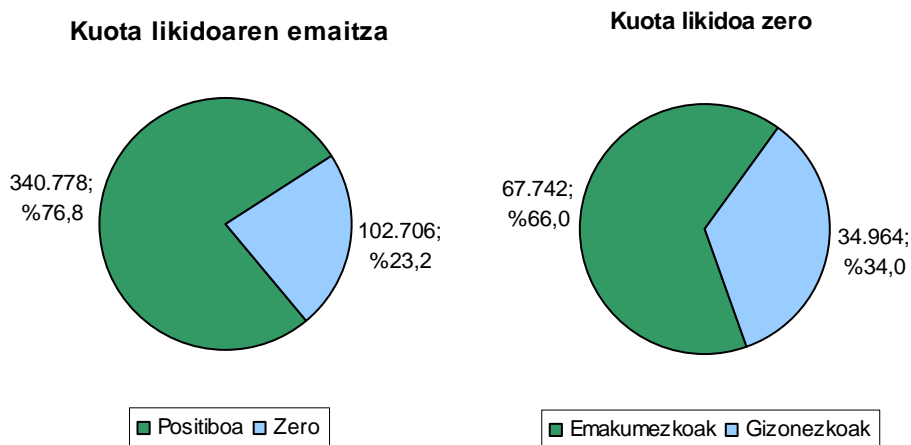
Atal honetan sexu bakoitzak PFEZgatik zenbat ordaintzen duen (zergaren kuota likidoa) azaldu nahi da. Banaka aurkeztutako aitortpenetan ez dago inolako arazorik ezagutzeko nor den zerga ordaintzen duena; ezta aitortzaile bakarreko baterako aitortpenetan ere.

Arazoa dago bi aitortzaile dauden baterako aitortpenetan. PFEZ progresiboa denez, ezinezkoa da errenten banaketa egin, bakoitzaren kuota likido "berria" kalkulatu, eta horren emaitza benetan ordaindutakoaren berdina izatea. Horregatik, hartu den erabakia izan da kasu horietan ordaindutako kuota likidoa bi aitortzaileen artean banatzea, beraiek aitortutako errenten proportzio berdinean. Esaterako, baterako aitorten batean emakumezkoak errenta osoen %60 metatzen badu, berari dagokio ordaindutako kuota likidoaren %60a. Eta gizonezkoari beste %40.

PFEZren likidazio prozedura dela-eta, gerta daiteke aitorten batean kuota likidoa zero izatea; horrek esan nahi du, zergadun horrek ez duela ezer ordaintzen PFEZgatik; eta ekitaldian zehar atxikipenak jasan baditu edota konturako ordainketak egin baditu, zenbateko hori itzuli egiten zaiola.

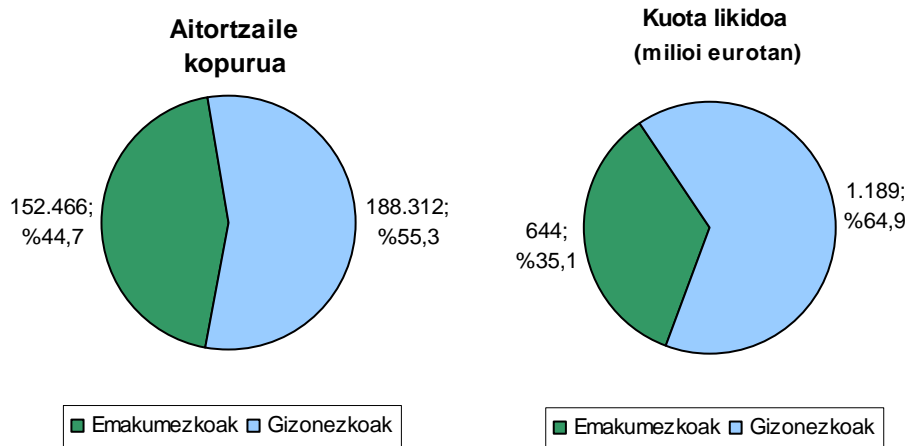
2018 ekitaldiko 443.484 aitortzaileetatik %76,8k (340.778) zerbait ordaintzen du PFEZgatik. Beste 102.706k kuota likidoa zero dute; eta horietatik 67.742 (%66,0) emakumezkoak dira eta 34.964 (%34,0) gizonezkoak.

18 grafikoa. Aitortzaile kopurua kuota likidoaren arabera



2018an PFEZren kuota likidoa osoa 1.833 milioi euro izan da. Eta emakumezkoek zenbateko horren %35,1 ordaintzen dute (644 milioi euro) eta gizonezkoek beste %64,9 (1.189 milioi euro).

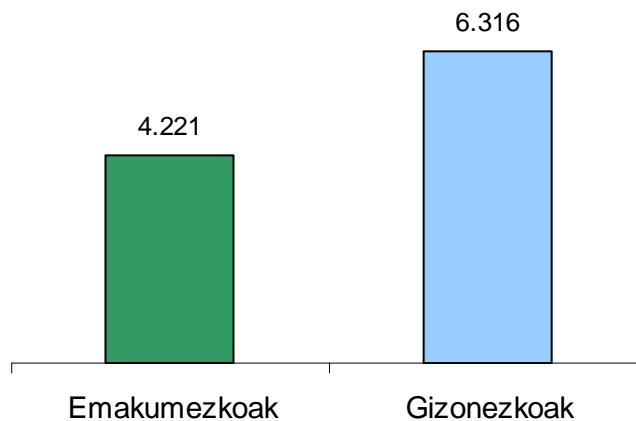
19 grafikoa. Kuota likidoa



Aitortzaileen kopuruari dagokionez, berriz, kuota likido positiboa 152.466 emakumezkoek aitortzen dute (%44,7) eta 188.312 gizonezkoek (%55,3).

Emakumezkoak batez beste 4.221 euro ordaintzen ditu PFEZgatik, eta gizonezkoak, berriz, 6.316 euro.

20 grafikoa. Kuota likidoaren batez bestekoa (eurotan)



7. AITORTZAILEAREN ARGAZKIA FISKALA

Orain arte ikusi ditugun aldagaiak kontuan hartuta, Gipuzkoako PFEZren aitortzailearen argazki fiskala atera dezakegu, eta sexuen artean dauden diferentziak ikusi.

- Sexuaren arabera, aitortzailea emakumezkoa nahiz gizonezkoa izan daiteke. Banaketa orekatua da (%49,7-%50,3) .
- Gehiengo nagusia (%60,9) ezkondua dago, bai emakumezkoen kasuan (%60,2) eta bai gizonezkoetan (%60,7). Alargunen kasuan, emakumezkoak (18.770) gizonezkoak (5.227) baino ia-ia lau aldiz gehiago dira.
- Adinari dagokionez emakumezko aitortzailearen batez bestekoa 54 urte dira, eta gizonezkoena 53 urte.
- Emakumezkoen lan etekin gordinaren batez bestekoa 23.614 euro dira; eta gizonezkoena 32.370 euro, hau da, emakumeak 8.755 euro gutxiagoa (-%27,0).

14 taula. Datuen laburpena

Kontzeptua	Emakumezkoa	Gizonezkoa	Arraila
Egoera zibila	ezkondua	ezkondua	-
Adina (urteak)	54	53	1
Errenta iturria nagusia	lana (%81,0)	lana (%84,5)	-3,5 puntu
Lan etekin gordinak (batez beste)	23.614	32.370	-8.755 -%27,0
Kapital etekin gordinak (batez beste)	3.178	3.483	-305 -%8,7
Jarduera etekin gordinak (batez beste)	12.098	16.077	-3.979 -%24,7
Oinarri ezargarrria (batez beste)	18.342	29.315	-10.973 -%37,4
Ordaindutako zerga (%)	%34,0	%66,0	-32,0 puntu
Ordaindutako zerga (batez beste)	4.221	6.316	-2.095 -%33,2

Zenbatekoak eurotan

- Kapital etekin gordinaren batez bestekoa ere handiagoa da gizonezkoetan (3.483 euro) emakumezkoetan baino (3.178 euro); hau da, 305 euro gutxiago aitortzen dute emakumeak (-%8,7).

- Emakumezkoek 12.098 euro aitortzen dute batez beste jarduera ekonomikoetako etekin gordin bezala; gizonezkoek, berriz, 16.077 euro. Arraila 3.979 eurokoa da (-%24,7).
- Oinarri ezargariaren batez bestekoa 18.342 euro dira emakumezkoen kasuan; eta 29.315 euro gizonezkoena, hau da, 10.973 euro txikiagoa (-%37,4).
- Errenta iturri nagusia lan etekina da, bai emakumezkoentzat (%81,0) eta bai gizonezkoentzat (%84,5).
- PFEZgatik emakumezkoak 4.221 euro ordaintzen dute batez beste, eta gizonezkoak 6.316 euro. Hau da, emakumezkoek batez beste 2.095 euro gutxiago ordaintzen dute (-%33,2).