

2017ko PERTSONA FISIKOEN ERRENTAREN GAINEKO ZERGA

AITORTZAILEEN SEXUAN OINARRITUTAKO AZTERKETA

1. SARRERA

Txostenaren helburua da PFEZren ezaugarri nagusiak aztertzea eta beraien bilakaera azaltzea, aitortzaileen sexua kontuan hartuta.

PFEZren aitortzen datuak ustiatzea oso tresna baliagarria da, izan ere, tributu subjektibo eta pertsonala denez, informazio ugari biltzen du aitortzera behartuta dauden pertsonen buruz. Zergadunen ezaugarri pertsonal, ekonomiko eta fiskal nagusien deskribapen hori guztiz egokia da Gipuzkoako PFEZren emakume zergadunaren eta gizonezko zergadunaren "argazki fiskala" egiteko.

PFEZren ikuspegitik, errenta kontzeptua definitu liteke esanez dagokion zerga araudian ezarrita dauden etekinen, ondare irabazi eta galeren eta errenta egozpenen multzoa dela. Nahiz eta zergaren aldagai horiek ezin diren hartu behar errenta erabilgarriaren adierazle zehatzak bezala, inolako zalantzarik gabe esan daiteke baliagarriak gertatzen direla errentaren sexuen arteko azterketara hurbiltzeko. Hori bai, kontuan eduki behar da PFEZren aitortzen ez direla jasotzen sortzen diren errenta guztiak (esaterako errenta salbuetsiak), eta denak ez direla modu berdinean islatzen; adibidez, maila jakin batetik beherako lan etekinak kanpoan geratzen dira.

Txostenean PFEZaren aldagai nagusiak aztertu dira, betiere emakumeen eta gizonezkoen arteko desberdintasunak eta parekotasunak nabarmenduz.

Adierazle esanguratsu bezala, emakume eta gizonen arteko arraila kalkulatu dugu: errenten berdintasuna lortzeko zenbatean handitu beharko litzatekeen emakumeen errenta.

2. METODOLOGIA

2.1. Aitorzaile kopurua

PFEZaren aitortpena aurkezteko bi modu daude:

- Familia unitate bateko kide ez diren zergadunek banakako aitortpena egingo dute nahitaez.
- Familia unitate batean dauden zergadunek banaka tributa dezakete, nor bere aitortpena aurkeztuz. Dena den, batera tributatzea aukeratu dezakete familia unitateko kide guztien errentak metatuz.

Oro har, familia unitatea osatzen dute legez banandu gabeko ezkontideek eta izatezko bikoteko lagunek, bai eta, halakorik badago, adin gabeko seme-alabek eta judizialki ezgaituta dauden seme-alaba adindunek.

Era berean, senar-emazteak legez banantzen direnean edo ezkontza-loturarik nahiz izatezko bikoterik ez dagoenean, eta horri buruzko ebazpen judiziala eman denean, gurasoetako batek eta aurreko apartatuan aipaturiko baldintzak betetzen dituzten seme-alabek osatuko dute familia unitatea.

Txostenean zehar aitorzaile kopurua zehazterakoan honako irizpidea erabili da: aitorzaileak dira bakarrik zergaduna eta bere ezkontidea edo izatezko bikote laguna; inoiz ere ez familia unitateko gainerako kideak (seme-alabak) edota kenkaria aplikatzeko aukera ematen duten beste pertsonak (ondorengo ahaideak...).

Ondorioz:

- Banakako aitortpenetan, beti aitorzaile bakarra egongo da.
- Baterako aitortpenetan bi aitorzaile egongo dira, baldin eta ezkontidea edo izatezko bikote laguna badago.

2.2. Errenten banaketa

Banaka aurkeztutako aitorten ez dago inolako arazorik errentak banatzerakoan: aitortzaile bakarra dagoenez, errenta guztiak berari dagozkie. Gauza bera gertatzen da aitortzaile bakarra dagoen baterako aitorten.

Batera aurkeztutako aitorten bi aitortzaile daudenean (zergaduna eta ezkontidea edo izatezko bikote laguna) errentan horrela banatzen dira beraien artean:

- Lan eta jarduera ekonomikoetako errentak: bakoitzari berea egozten zaio.
- Kapitaleko errentak: bakoitzari aitorpenean aitortutako %50a egozten zaio.

3. AITORPENAK

3.1. Aitorpen kopurua eta bilakaera

2017ko ekitaldiko aitorpen kopurua 378.468 izan da, iaz baino %0,7 gehiago.

**1 taula. Aitorpen kopuruaren bilakaera
2014-2017**

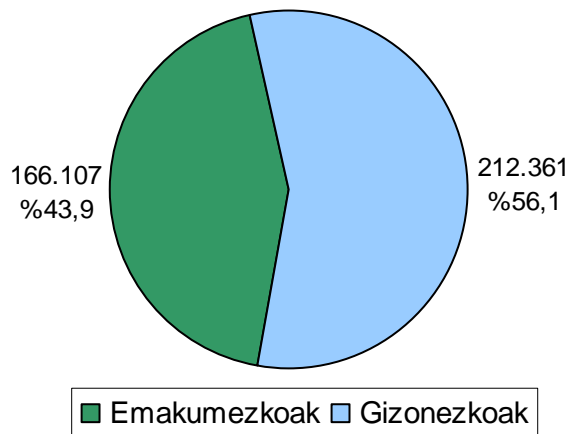
Ekitaldia	Kopurua	Bilakaera (%)
2014	374.416	
2015	374.059	-0,1
2016	375.686	0,4
2017	378.468	0,7

Aitorpen guztiak sailkatze aldera, sexua ezarri behar diegu guztiei. Banaka, familia unitatean sartu gabe eta ezkontide gabeko batera aurkezturiko aitorpenak, aitortzaile bakarrari dagozkie eta sexua ezartzeko garaian ez daukate arazorik. Aitortzailea eta ezkontidea

duen baterako aitortenak, aldiz, ezin dira bi aitorten homogeneotan zatitu. Baterako aitorten mota hau familiako sarrerak pertsona bakarrarenak direnean edo desoreka handiko errentak dituztenean erabiltzen da eta, ondorioz, lan edo jarduera etekin handiena duen aitortzailearen sexua ezartzen diogu PFEZaren azterketa sexuaren arabera egiterakoan.

Aitortenetan zergadunaren sexua aztertuz gero, lortzen diren emaitzak honakoak dira.

1 grafikoa. Aitortenak zergadunaren sexuaren arabera



Aitorten guztietatik %56,1ean zergadun bezala gizonezkoa agertzen da, eta beste %43,9an emakumezkoa. Azken urteetako bilakaerak erakusten digu proportzioa nahiko egonkor mantendu dela.

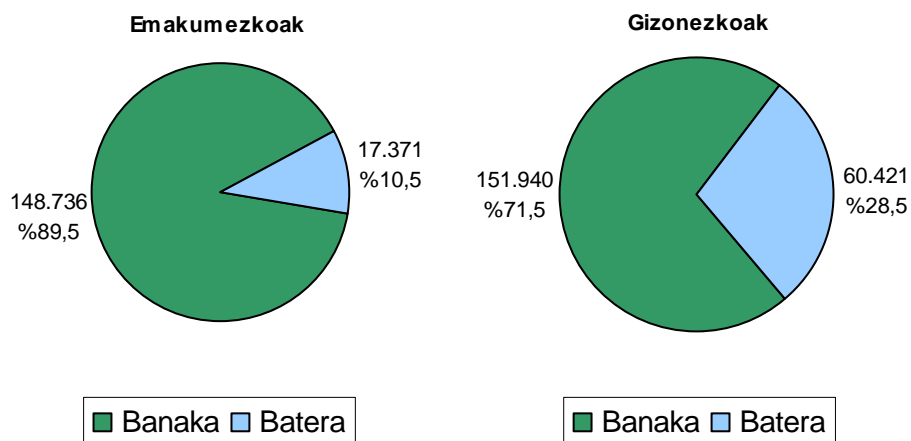
2 taula. Aitortenak zergadunaren sexuaren arabera. Bilakaera 2014-2017

Sexua	2014	2015	2016	2017
Emakumezkoak	164.176	163.349	166.827	166.107
Gizonezkoak	210.240	210.710	208.859	212.361
Guztira	374.416	374.059	375.686	378.468
Emakumezkoak	43,8	43,7	44,4	43,9
Gizonezkoak	56,2	56,3	55,6	56,1
Guztira	100,0	100,0	100,0	100,0

Dena den, banaketa hori aitorten motaren arabera eginez gero, emaitza esanguratsua ateratzen da:

- Zergaduna emakumezkoa denean, %89,5 banaka aurkeztutako aitortenak dira, eta %10,5 batera aurkeztutakoak.
- Zergaduna gizonezkoa denean, banaketa zertxobait orekatuagoa da: %71,5 banakakoak dira eta %28,5 batera aurkeztutakoak.

2 grafikoa. Aitorpenen banaketa mota eta zergadunaren sexuaren arabera



3 taula. Aitorpenak, mota eta zergadunaren sexuaren arabera

Aitorpen mota	Emakumezkoak	Gizonezkoak	Guztira
Banaka	148.736	151.940	300.676
Batera	17.371	60.421	77.792
Guztira	166.107	212.361	378.468
Banaka	89,5	71,5	79,4
Batera	10,5	28,5	20,6
Guztira	100,0	100,0	100,0

Aitorpen guztiak hartuta, %79,4 banaka aurkezten dira, eta beste %20,6 batera.

3.2. Baterako aitortpenak: familia biparentalak eta familia monoparentalak

Baterako aitortpenen barruan bi egoera sozial oso desberdinak ezkututzen dira:

- Familia biparentala: legez banandu gabeko ezkontideek edo izatezko bikoteko lagunek osatzen dutena. Hauetan egon daiteke errenta jasotzaile bakarra edo bi.
- Familia monoparentala: senar-emazteak legez banantzen direnean edo ezkontza-loturarik nahiz izatezko bikoterik ez dagoenean, gurasoetako batek eta adin txikiko seme-alabek osatzen dutena.

Batera aurkeztutako aitortpenak 77.792 dira; eta horietatik 17.371ean zergaduna emakumea da (%22,3), eta beste 60.421ean zergaduna gizonezkoa da (%77,7).

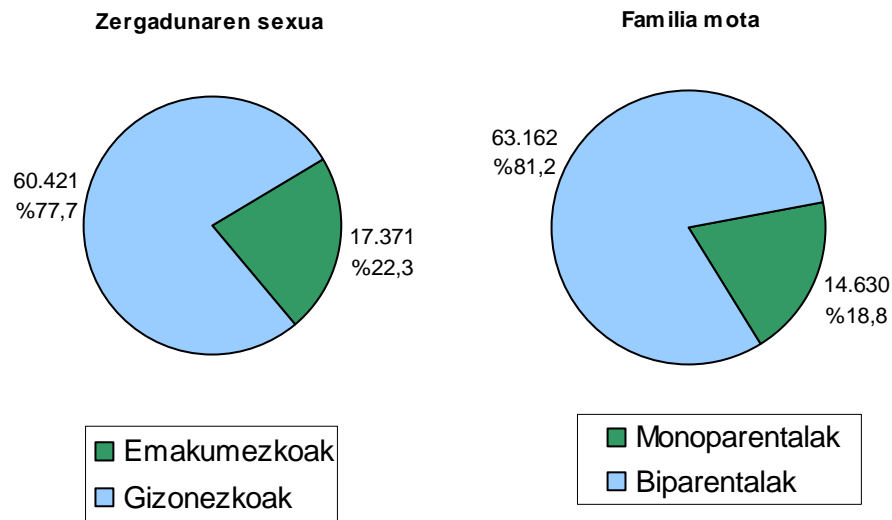
4 taula. Baterako aitortpenak zergadunaren sexua eta familia motaren arabera.

Baterako aitortpenak	Emakumezkoak	Gizonezkoak	Guztira
Monoparentalak	8.561	6.069	14.630
Biparentalak	8.810	54.352	63.162
Guztira	17.371	60.421	77.792

Familia motaren arabera, berriz, banaketa honelakoa da: 63.162 aitortpen (%81,2) familia biparentalek aurkeztutakoak dira, eta beste 14.630 (%18,8) familia monoparentalek aurkeztutakoak.

Beraz, baterako aitortpenen gehiengo nagusia gizonezkoek aitortutakoak dira eta familia biparentalek osatutakoak.

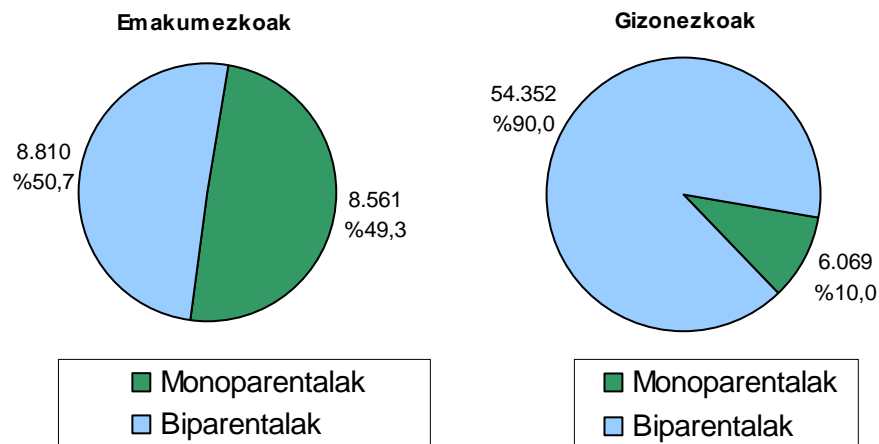
3 grafikoa. Baterako aitortpenen banaketa zergadunaren sexua eta familia motaren arabera



Baina zergadunaren sexua eta familia mota uztartuz gero, lortzen diren emaitzak adierazgarriak dira:

- Emakumezkoetan familia monoparentalak eta biparentalak ia berdinak dira (%49,3 eta %50,7, hurrenez hurren).
- Gizonezkoetan aldea 80 puntu baino handiagokoa da: familia biparentalak 90,0% eta monoparentalak %10,0.

4 grafikoa. Baterako aitortpenen banaketa zergadunaren sexua eta familia motaren arabera



Hori guztia kontuan hartuta, batera aurkeztutako aitorpenen ezaugarri nagusiak honako hauek dira:

- Gizonezkoek aurkeztutako aitorpen ia-ia guztiak familia biparentalei dagozkio.
- Emakumezkoek aurkeztutako aitorpenen gutxi gora behera erdia (%49,3) familia monoparentalei dagozkio.
- Zergadun nagusia emakumezkoa den familia monoparentalen kopuruak (8.561) gizonezkoena (6.069) baino nabarmen handiagoa da.

3.3. Familia eredu aniztasuna

Emakume eta gizonek osatutako bikote edo familia eredu tradizionalaz gain, sexu bereko ezkontide edo izatezko-bikoteen aitorpenak ere aurkeztu dira. Berauek aztertuz gero, ondoko datuak azpimarra ditzakegu.

Aitorpena aurkezten duten sexu bereko bikoteak 548 dira, hauetatik 297 bi emakumezko osatuak eta 251 bi gizonezko osatuak. Bikote hauek batera zein banaka aitortu dutenez, guztira 882 aitorpen aurkeztu dituzte, beraz, aitorpen kopuru osoaren %0,23a dira.

Bi emakumezko osatutako bikoteen 297 aitorpenetan, 74 bikotek batera aurkeztu dute eta 223 banaka. Banaka aurkeztu duten bikote horietatik, 195en kasuan bi bikotekideek aurkeztu dute aitorpena (390 aitorpen, beraz) eta beste 28an bikotekide bakarrak (bestea behartuta ez zegoelako, adibidez).

5 taula. Aitorpenak, familiaren sexu osaeraren arabera.

	Aitorpen mota		
	Batera	Banaka	Guztira
<u>Bikotea</u>			
Emakume-emakume	74	418	492
Gizon-gizon	72	318	390
Emakume-gizon	63.016	152.670	215.686
<u>Bikoterik gabe</u>			
Emakume	8.561	73.396	81.957
Gizon	6.069	73.874	79.943
Guztira	77.792	300.676	378.468
<u>Bikotea</u>			
Emakume-emakume	0,10	0,14	0,13
Gizon-gizon	0,09	0,11	0,10
Emakume-gizon	81,01	50,78	56,99
<u>Bikoterik gabe</u>			
Emakume	11,00	24,41	21,65
Gizon	7,80	24,57	21,12
Guztira	100,00	100,00	100,00

Bi gizonezko aurkeztutako aitorpenen kasuan, berriz, 72 bikotek batera aurkeztu dute eta 179k banaka. Banaka aurkeztu dutenenen artean, 140 bikoterik gabe kasuan bi bikotekideek aurkeztu dute (280 aitorpen) eta beste 38k bikotekideetako batek soilik.

6 taula. Sexu bereko bikoteak, seme-alabak dituzten arabera.

Bikote mota	Seme-alabak		Gabe		Guztira	
		%		%		%
Emakume-emakume						
Batera	37	50,0	37	50,0	74	100,0
Banaka	91	40,8	132	59,2	223	100,0
Guztira	128	43,1	169	56,9	297	100,0
Gizon-gizon						
Batera	4	5,6	68	94,4	72	100,0
Banaka	17	9,5	162	90,5	179	100,0
Guztira	21	8,4	230	91,6	251	100,0

Bestalde, 548 bikote horietatik 149k seme-alabak dituzte (%27,2). Bikotearen sexuaren arabera, ordea, diferentzia nabarmena da: emakumez osatutako 297 bikoteetatik 128k haurrak dituzte, hau da,

%43,1ek. Gizonez osatutako 251 bikoteetatik 21ek soilik aitortzen dute haurrak dituztela, %8,4k, hain zuzen ere.

Familia unitate biparentalen batez besteko oinarri ezargarria aztertzen badugu, zera ikus dezakegu:

- Jasotzaile nagusia gizonezkoa den bikote heterosexualen kasuetan batez besteko oinarri ezargarria 33.621 eurotakoa da; aldiz, jasotzaile nagusia emakumezkoa denean batez bestakoa %73koa da gutxi gorabehera, 24.413 euro; hau da, genero arraila -%27,4koa da.
- Bi gizonez osatutako bikote heterosexualen kasuan, batez besteko oinarri ezargarria 27.971 eurotakoa da, eta bi emakumez osatutakoena 25.335 euro. Aldea 2.635 eurotakoa da (-%9,4).
- Gizonezkoen kasuan, batez besteko oinarri ezargarria altuagoa da bikote heterosexualetan (33.621 euro / 27.971 euro); aldiz, emakumezkoetan altuagoa da bikote homosexualetan (25.335 euro / 24.413 euro).

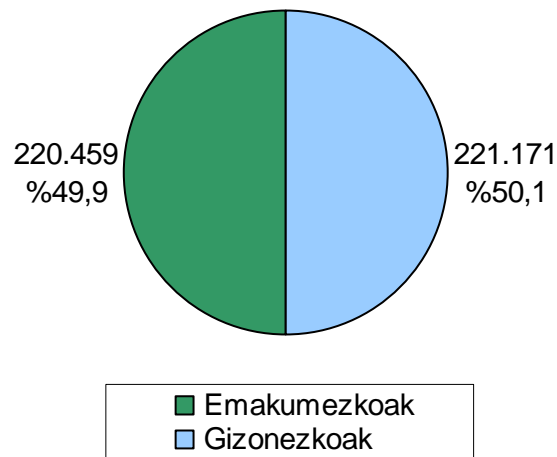
7 taula. Batez beste oinarri ezargarria (eurotan) eta sexu arteko arraila

Bikote mota	Gizonezkoak	Emakumezkoak	Arraila
Bikote heterosexualak	33.621	24.413	9.208 (-27,4%)
Sexu bereko bikoteak	27.971	25.335	2.635 (-9,4%)

4. AITORTZAILEAK

Metodologia atalean zehaztutako prozedura jarraituta, aurkeztutako 378.468 aitortenetan 441.630 aitortzaile daudela ondorioztatzen da. Eta ondorengo grafikoan ikusten den bezala, sexuaren arabera banaketa oso orekatua da: %49,9a emakumezkoak dira eta %50,1a gizonezkoak.

5 grafikoa. 2017ko aitortzaileen banaketa sexuaren arabera



2017ko Gipuzkoako populazioaren datuen arabera, 18 urtetik gorako biztanle kopurua 588.204 da; horietatik 303.738 emakumezkoak dira (%51,6) eta 284.466 gizonezkoak dira (%48,4).

Aitortzaile kopurua osoa 441.630koa denez, esan dezakegu Gipuzkoako biztanleen %75,1ak (441.588 / 588.204) aurkezten duela PFEZ. Sexuaren arabera, berriz, emakumezkoen portzentajea pixka bat txikiagoa da (%72,6), eta gizonezkoena zertxobait handiagoa (%77,7).

Horren arrazoiak izan daitezke, alde batetik, ordaindutako lanetan emakumezkoen okupazioa tasa txikiagoa dela, eta beste alde batetik, emakumezkoek soldata txikiagoak dituztenez, emakumezko gehiago egotea aitortzeko betebeharraren azpitik.

4.1. Aitortzaileen sexua eta egoera zibila

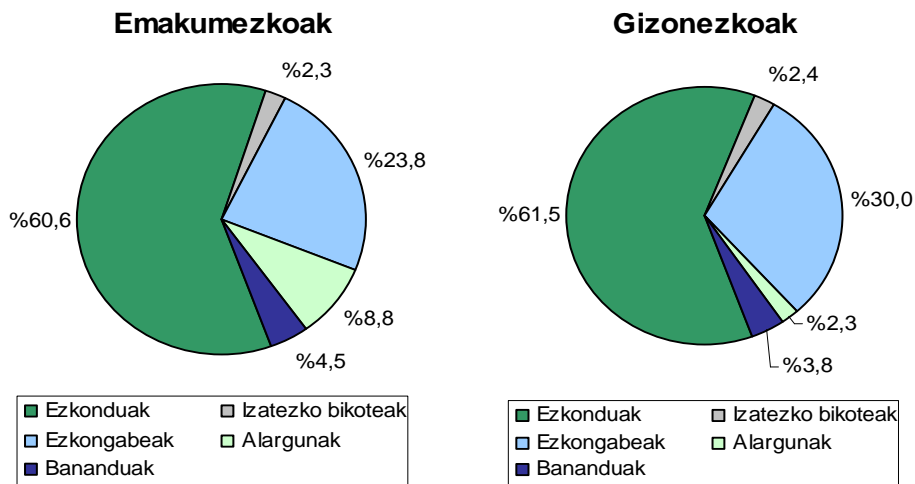
Aitortzaileen gehiengo nagusia ezkondua dago (%61,0), eta berdin gertatzen da emakumezkoetan (%60,6) nahiz gizonezkoetan (%61,5). Ondoren, ezkongabeak datoz (%26,9); eta hor emakumezkoen portzentajea gizonezkoena baino nabarmen txikiagoa da (%23,8 eta %30,0, hurrenez hurren).

Alderantziz gertatzen da alargunen kasuan; emakumezkoa alargunak (19.366) gizonezkoa alargunak (5.012) baino ia lau aldiz gehiago dira. Bananduen kasuan ere, emakumezkoak (9.993) gizonezkoak (8.490) baino gehiago dira.

8 taula. Aitortzaileak sexua eta egoera zibilaren arabera

Egoera zibila	Emakumezkoak	Gizonezkoak	Guztira
Ezkonduak	133.522	136.033	269.555
Izatezko bikoteak	5.019	5.215	10.234
Ezkongabeak	52.561	66.419	118.980
Alargunak	19.366	5.012	24.378
Bananduak	9.993	8.490	18.483
Guztira	220.461	221.169	441.630
Ezkonduak	60,6	61,5	61,0
Izatezko bikoteak	2,3	2,4	2,3
Ezkongabeak	23,8	30,0	26,9
Alargunak	8,8	2,3	5,5
Bananduak	4,5	3,8	4,2
Guztira	100,0	100,0	100,0

6 grafikoa. 2017ko aitortzaileen banaketa sexua eta egoera zibilaren arabera



4.2. Aitortzaileen sexua eta adina

Adinaren arabera banaketan ikusten da gizonezkoak nagusi direla bi lehen tarteetan; hirugarrengoa (51 urtetik 64 urtera) orekatzen hasten dira, eta 65 urtetik gorako tartean, berriz, emakumezkoen presentzia dexente handiagoa da: 60.979 emakumezko eta 56.048 gizonezko.

9 taula. Aitortzaileak sexua eta adinaren arabera

Adin tarte	Emakumezkoak	Gizonezkoak	Guztira
<=30	14.531	15.748	30.279
31-50	84.720	89.027	173.747
51-64	60.231	60.346	120.577
>=65	60.979	56.048	117.027
Guztira	220.461	221.169	441.630
<=30	6,6	7,1	6,9
31-50	38,4	40,3	39,3
51-64	27,3	27,3	27,3
>=65	27,7	25,3	26,5
Guztira	100,0	100,0	100,0

5. AITORTUTAKO ETEKINAK

5.1. LANEKO ETEKIN GORDINAK

2017an laneko etekin gordinak 361.848 pertsonak aitortu dituzte, eta horietatik 166.090 emakumezkoak dira (%45,9) eta beste 195.758 gizonezkoak (%54,1). PFEZn pentsioak eta aurreikuspen sistemetatik jasotako prestazioak lan etekinak dira.

Aitortzaile kopuru osoa kontuan hartuta, guztien %81,9k aitortzen ditu laneko etekinak. Sexuaren arabera, aldea nabarmena da: emakumezkoen %75,3k aitortzen ditu lan etekinak, gizonezkoen %85,5aren aldean. Horren arrazoiak izan daitezke:

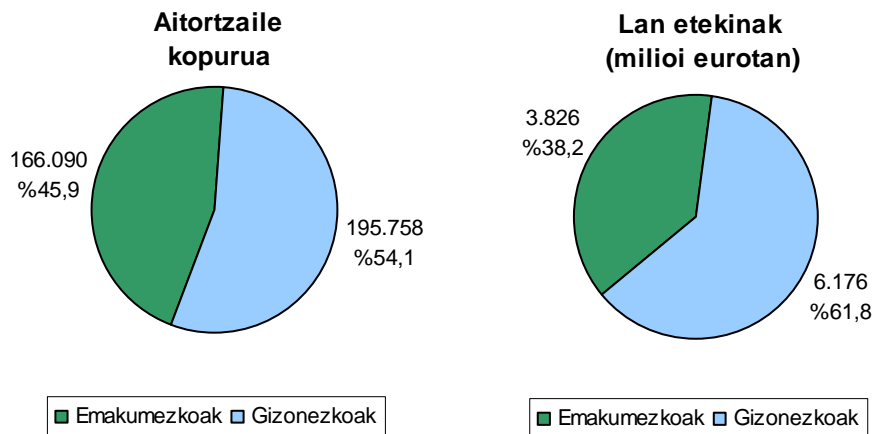
- Emakumezkoaren presentzia ordaindutako lan merkatuan gizonezkoena baino txikiagoa da. Eustat-ek 2017rako egin zuen Biztanleria Jardueraren Araberako inkestaren arabera,

okupazio tasa %47,1ekoa izan zen, eta gizonezkoena, berriz, %55,9koa.

- Emakumezkoek jasotzen dituzten soldatak gizonezkoenak baino txikiagoak dira eta, ondorioz, emakumezkoen proportzio handiagoa dago aitortpena aurkezteko betebeharraren azpitik.

Guztira aitortutako lan etekin gordinak 10.002 milioi eurokoak izan dira, eta horietatik 3.826 milioi euro (%38,2) emakumezkoek aitortzen dituzte, eta beste 6.176 milioi euro (%61,8) gizonezkoek.

7 grafikoa. Aitortzaile kopurua eta laneko etekin gordinak

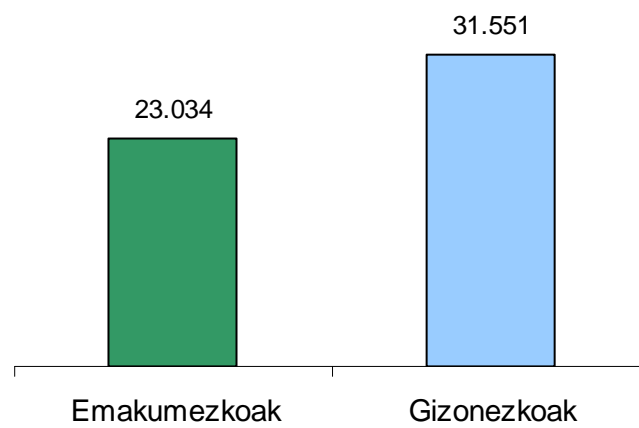


Beraz, eta grafikoa ikusten denez, emakumezkoek lan etekinak aitortzen dituztenen %45,9 dira, baina zenbatekoan portzentajea %38,2ra jaisten da. Aldiz, gizonezkoak %54,1 dira eta lan etekin guztiaren %61,8 metatzen dute.

Emakumezkoek aitortutako batez bestekoa 23.034 eurokoa da, eta gizonezkoena 31.551 euro. Sexuen arteko arraila 8.517 eurokoa da. Horrek adierazten du emakumezkoek gizonezkoek baino %27,0 gutxiago aitortzen dutela lan etekin bezala.

Emakumezkoek eta gizonezkoek jasotako soldaten arteko diferentzia hori azaldu daiteke, gutxienez partzialki bada ere, egindako lanaldi motagatik; izan ere, emakumezkoetan eragin handiagoa du enplegu prekarioak, behin-behinekoak, aldi baterakoak...

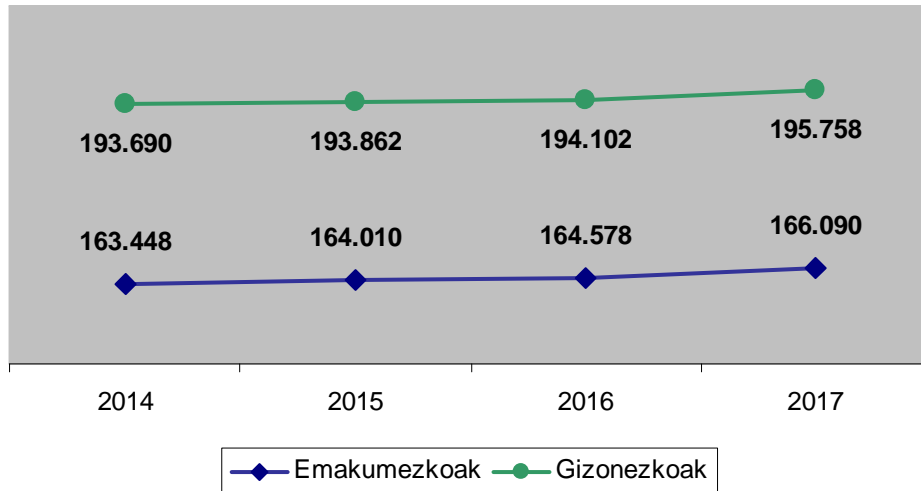
8 grafikoa. Lan etekin gordinaren batez bestekoak (eurotan)



Azken lau urteetako bilakaera aztertuta ikusten da emakumezkoen egoera zertxobait hobetu dela gizonezkoen portaeraren aldean.

Lan etekinak aitortzen dituzten aitortzaileen kopuru osoarekin gertatu den bezala, etekin mota hori aitortzen duten emakumezko kopurua igotzen joan da urtez urte: 2014ko 163.448etik 2015eko 164.010era pasa zen. 2016. urtean 164.578ra igo zen eta 2017. urtean epealdiko kopururik handiena ematen da, 166.090. Guztira, lau urtekoan emakumezkoen %1,6 gehiagok aitortu dituzte lan etekinak. Gizonezkoak ere gora egin dute kopuruan aztertutako epealdian, igoera %1,1ekoa izan da. Badirudi, azken urteetako beherakadak eragin gutxiago izan duela emakumezkoen aldagai kuantitatiboetan.

9 grafikoa. Laneko etekinen aitortzaileen bilakaera 2014-2017



Aitortutako lan etekinen zenbatekoan goranzko joera ikusten da. Emakumezkoen kasuan, igoera hori handiagoa izan da, eta ondorioz adierazgarritasun pixka bat irabazi dute, 2014ko %37,8tik 2017ko %38,2ra pasatuz; hau da, 0,4 puntu gehiago. Zenbateko hori bera galdu dute gizonezkoek, %62,2tik %61,8ra pasa ondoren.

10 taula. Aitortutako lan etekin gordinen bilakaera 2014-2017 (milioi eurotan)

	2014	2015	2016	2017
Emakumezkoak	3.491	3.585	3.691	3.826
Gizonezkoak	5.756	5.865	5.989	6.176
Guztira	9.247	9.450	9.680	10.002
Emakumezkoak	37,8	37,9	38,1	38,2
Gizonezkoak	62,2	62,1	61,9	61,8
Guztira	100,0	100,0	100,0	100,0

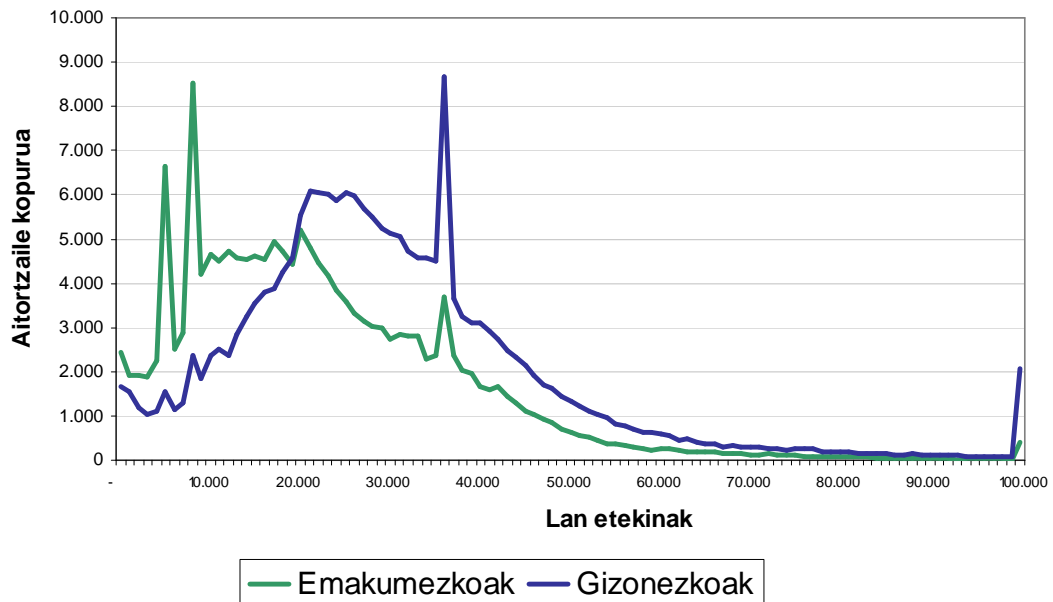
Hori guztia kontuan hartuta, emakumezkoen batez bestekoa 21.357 eurotik 23.034 eurora pasa da azken lau urteetan (+%7,9). Gizonezkoena, berriz, pixka bat gutxiago igo da, 29.717 eurotik 31.551 eurora (+%6,2). Ondorioz, sexuen arteko arraila txikitu egin da portzentajeaz: 8.426 eurotik 8.517 eurora (%27,3tik %27,0ra).

11 taula. Lan etekinen batez bestekoaren bilakaera 2014-2017 (eurotan)

	2014	2015	2016	2017
Emakumezkoak	21.357	21.858	22.429	23.034
Gizonezkoak	29.717	30.255	30.855	31.551
Arraila (euroak)	8.360	8.397	8.426	8.517
Arraila (%)	28,1	27,8	27,3	27,0

Sexu bakoitzak aitortutako lan etekinak tarteen arabera sailkatzen baditugu, ondorengo grafikoan agertzen den banaketa ematen da:

10 grafikoa. Lan etekin gordinen aitortzaileen banaketa tarteka 2017an



12 taula. Lan etekinen aitortzaileen banaketa tarteka

Tarteak (eurotan)	Emakumezkoak	Gizonezkoak	Portzentajea tarte bakoitzean	
			Emakumezkoak	Gizonezkoak
0 - 10.000	35.140	14.720	70,5	29,5
10.001 - 20.000	46.262	33.331	58,1	41,9
20.001 - 30.000	38.468	57.961	39,9	60,1
30.001 - 40.000	25.886	47.271	35,4	64,6
40.001 - 60.000	16.232	31.452	34,0	66,0
60.001 - 80.000	2.890	6.634	30,3	69,7
80.001 - 100.000	799	2.310	25,7	74,3
>100.000	413	2.079	16,6	83,4
Guztira	166.090	195.758	45,9	54,1

Lortzen diren emaitza nagusiak honakoak dira:

- 20.000 euroko lan etekinen tarteen azpitik beti emakumezko gehiago dago. Lehen tartean %70,5 emakumezkoa da, eta beste %29,5 gizonezkoa.
- Emakumezkoen metaketa handia ematen da beheko tarteeetan: erdiak gutxi gora behera (81.402; %49,0) 20.000 euro azpitik jasotzen dutela aitortzen dute; maila horretan, berriz, gizonezkoen %24,5a bakarrik dago (48.051 zergadun).
- Soldata handiak gizonezkoenak dira nagusiki: 60.000 eurotik gora jasotzen duten 11.023 gizonezko dago, 4.102 emakumezkoen aldean.
- Azken tartean, 100.000 eurotik gorako lan etekinak, %83,4 gizonezkoak dira, eta %16,6 besterik ez emakumezkoak.

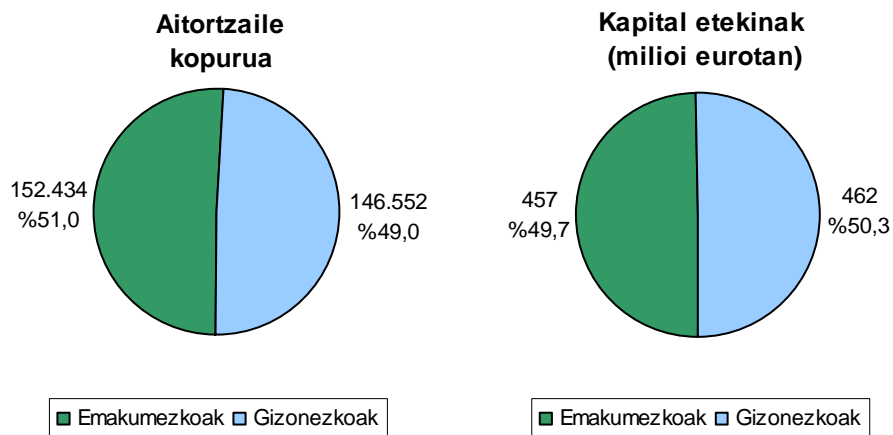
5.2. KAPITAL ETEKINAK

Hemen barruan sartzen dira bai oinarri orokorrean eta bai aurrezpenaren oinarrian aitortzen diren kapital higiezinaren etekinak, kapital higikorren etekinak, eta ondare irabazi eta galerak. Ondare irabazi eta galeren kasuan, kontuan hartzen dira baita emaitza negatibokoak ere, hau da, ekitaldiko oinarriaren barruan konputatzen ez direnak, eta etorkizuneko irabaziak konpentsatzeko gordetzen direnak.

2017an kapital etekinak 298.986 pertsonak aitortzen dituzte, eta horietatik 152.434 emakumezkoak dira (%51,0) eta beste 146.552 gizonezkoak (%49,0).

Aitortzaile kopuru osoa kontuan hartuta, guztien %67,7k aitortzen ditu kapital etekinak. Sexuaren arabera, aldea oso txikia da: emakumezkoen %69,1ek aitortzen ditu kapital etekinak, eta gizonezkoen %66,3k.

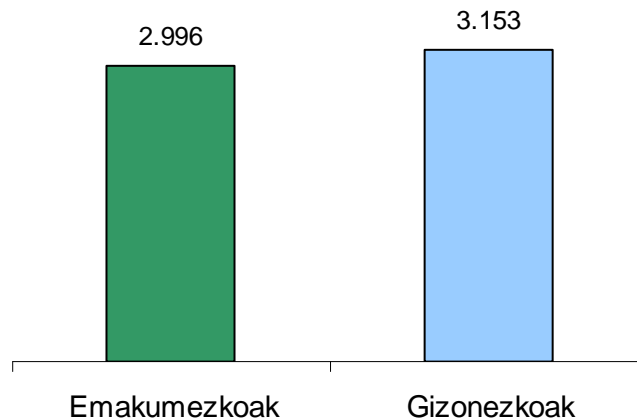
11 grafikoa. Aitortzaile kopurua eta kapital etekinak



Guztira 919 milioi euro aitortu dira, eta emakumezkoek horren %49,7 metatzen dute, eta beste %50,3 gizonezkoek. Beraz, ikusi daitekeenez, nahiz eta sexuen arteko banaketa nahiko orekatua izan, gizonezkoek adierazgarritasun pixka bat irabazten dute.

Batez bestekoari dagokionez, emakumezkoena 2.996 eurokoa da eta gizonezkoena 3.153 eurokoa. Beraz, kasu honetan ere sexuen arteko arraila gizonezkoen aldekoa da (157 euro). Horrek adierazten du emakumezkoak gizonezkoak baino %5,0 gutxiago aitortzen dutela oinarri ezargari bezala.

12 grafikoa. Kapital etekinen batez bestekoak (eurotan)



Metodologiako erreten banaketa atalean aipatu den bezala, bi aitortzaile dauden batera aurkeztutako aitortpenetan, kapitaleko errentak bakoitzari aitortpenean aitortutako %50a egozten zaio. Bestalde, banaka aitortu duten bikote gehienek (%83,5) adierazitako ondare erregimen ekonomikoa irabazpidezkoa izan da. Horrela, bi kasuetan, emakumezkoak aitortutako kapital etekina gizonezkoak aitortutakoaren berdina da. Beraz, batez bestekoan dagoen aldearen zati nagusia familia unitate batean ez dauden pertsonen aitortpenetatik dator.

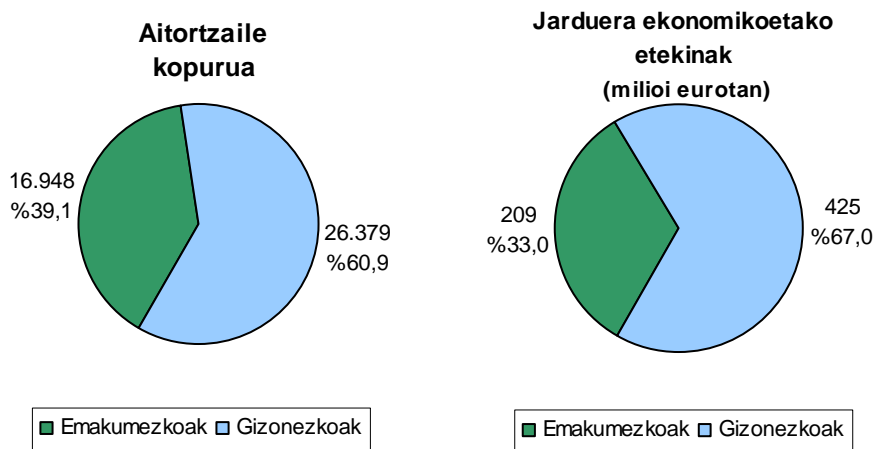
5.3. JARDUERA EKONOMIKOETAKO ETEKINAK

Jarduera ekonomikoetako etekinak 43.327 pertsonek aitortzen dituzte, eta horietatik 16.948 emakumezkoak dira (%39,1) eta beste 26.379 gizonezkoak (%60,9).

Aitortzaile kopuru osoa kontuan hartuta, guztien %9,8k aitortzen ditu jarduera ekonomikoetako etekinak. Sexuaren arabera, berriz, emakumezkoen %7,7k aitortzen ditu, eta gizonezkoen %11,9k.

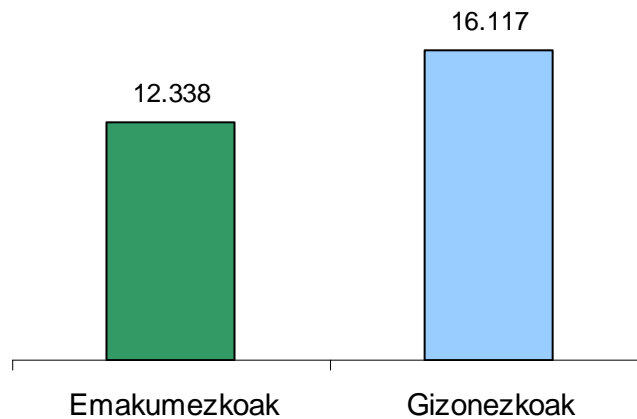
Guztira 634 milioi euro aitortu dira, eta emakumezkoek horren %33,0 metatzen dute, eta beste %67,0 gizonezkoek. Beraz, neurri txiki batean, banaketa gizonezkoen aldera joaten da.

13 grafikoa. Aitortzaile kopurua eta jarduera ekonomikoetako etekinak



Ondorioz, batez bestekoetan ere gizonezkoena handiagoa da: 16.117 euro, emakumezkoen 12.338 euroren aldean; arraila gizonezkoen aldekoa da (3.779 euro). Horrek adierazten du emakumezkoak gizonezkoak baino %23,4 gutxiago aitortzen dutela jarduera ekonomiko bezala.

14 grafikoa. Jarduera ekonomikoetako etekinen batez bestekoak (eurotan)



5.4. OINARRI EZARGARRIA

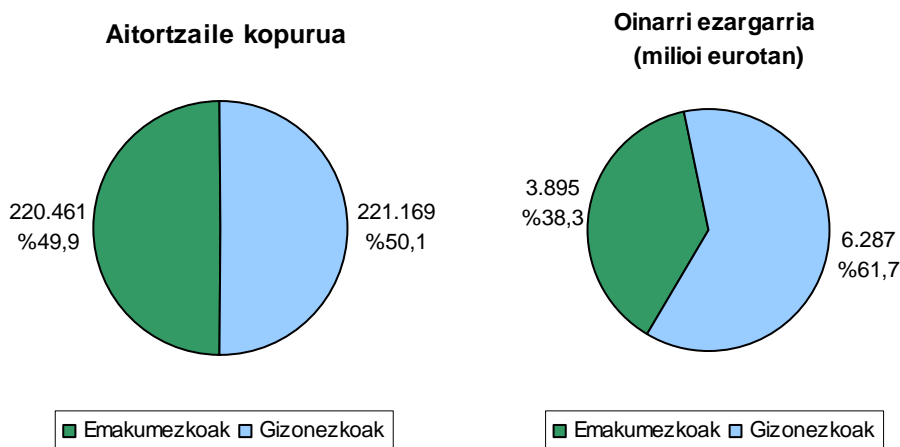
Orain arte aztertutako etekin desberdinen batuketak oinarri ezargarrria ematen du. Hala ere, aztertutako etekin guztiak ez dira oinarrian ezartzen: jarduera ekonomikoaren eta ondare galerak.

Laneko etekin gordinaren kasuan, zerga araudian onartutako gastu eta hobariak kentzen zaizkio; esanguratsuenak dira langileak ordaindutako derrigorrezko Gizarte Segurantzako gastuak eta lan etekinak izateagatik PFEZn ezarritako hobaria (oro har, 3.000 eta 4.650 euro bitartekoa).

Gainera, oinarri ezargarrria lortzeko beste etekin bat gehitzen zaio, bere pisu txikiagatik orain arte aztertu ez dena: errenta egozpenak (Interes Ekonomikoko Taldeak, Enpresen Aldi Baterako Batasunak, eta Nazioarteko Gardentasun Fiskala eta paradisu fiskaletan eratutako Inbertsio Kolektiboko Erakundeak).

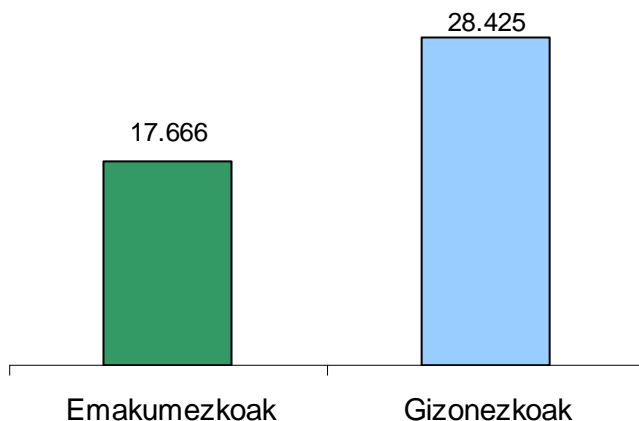
Txostenaren hasieran ikusi dugun bezala, aitortzaile guztien %49,9 emakumezkoa da; eta beraiek, oinarri ezargarrria osoaren %38,3 aitortzen dute (3.895 milioi euro). Gizonezkoak, berriz, aitortzaile guztien %50,1 izanda, oinarri ezargarrria osoaren %61,7 metatzen dute (6.287 milioi euro).

15 grafikoa. Aitortzaile kopurua eta oinarri ezargarria



Emakumezkoen oinarri ezargarriaren batez bestekoa 17.666 eurokoa da, eta gizonezkoena 28.425 euro. Sexuen arteko arraila 10.759 eurokoa da. Horrek adierazten du emakumezkoak gizonezkoak baino %37,9 gutxiago aitortzen dutela oinarri ezargarri bezala.

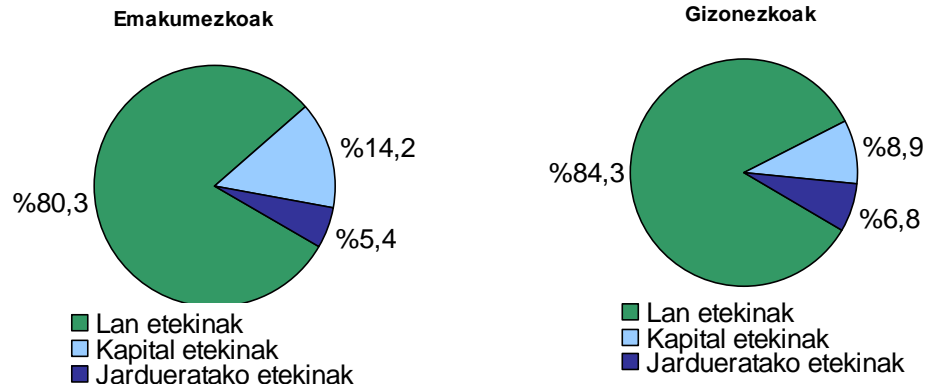
16 grafikoa. Oinarri ezargarriaren batez bestekoak (eurotan)



Ekitaldian aitortutako oinarri ezargarria nola osatzen den aztertuta, ikusten da egitura, oro har, nahiko antzekoa dela emakumezkoen eta gizonezkoen artean.

Horrela, errenta iturri nagusia lan etekinak dira bi kasuetan: emakumezkoetan errenta osoaren %80,3 dira, eta zerbait gehiago gizonezkoetan (%84,3).

17 grafikoa. Errenta iturrien banaketa



Ondoren kapital etekinak datoz, eta ikusi dugun bezala, hor sexuen arteko arraila gizonezkoen aldekoa da, nahiz eta 2015. urte arte emakumezkoen aldekoa izan zen. Baina errenta iturrien egiturari, emakumezkoek metatzen duten portzentajea gizonezkoena baino handiago da: %14,2 eta %8,9 hurrenez hurren.

Azkenik, jarduera ekonomikoetako etekinak emakumezkoek aitortutako errenta osoaren %5,4 dira, eta gizonezkoek aitortutakoaren %6,8.

13 taula. Aitortutako etekinak eta oinarri ezargaria

	Laneko etekin garbiak	Kapitalaren etekinak	Jarduera ekonomikoetako etekinak	Errenta egozpenak	Oinarri ezargaria
<u>Guztira</u>					
Emakumezkoak	3.129.158.174	554.571.238	210.799.592	241.906	3.894.770.910
Gizonezkoak	5.299.814.948	560.156.581	426.593.577	153.841	6.286.718.947
Guztira	8.428.973.122	1.114.727.819	637.393.169	395.747	10.181.489.856
<u>Portzentajea</u>					
Emakumezkoak	37,1	49,7	33,1	61,1	38,3
Gizonezkoak	62,9	50,3	66,9	38,9	61,7
Guztira	100,0	100,0	100,0	100,0	100,0
<u>Batez beste</u>					
Emakumezkoak	19.298	3.708	13.100	3.314	17.666
Gizonezkoak	27.653	3.947	16.670	2.167	28.425
Guztira	23.824	3.824	15.292	2.748	23.054

Zenbatekoak eurotan

6. ORDAINDUTAKO ZERGA

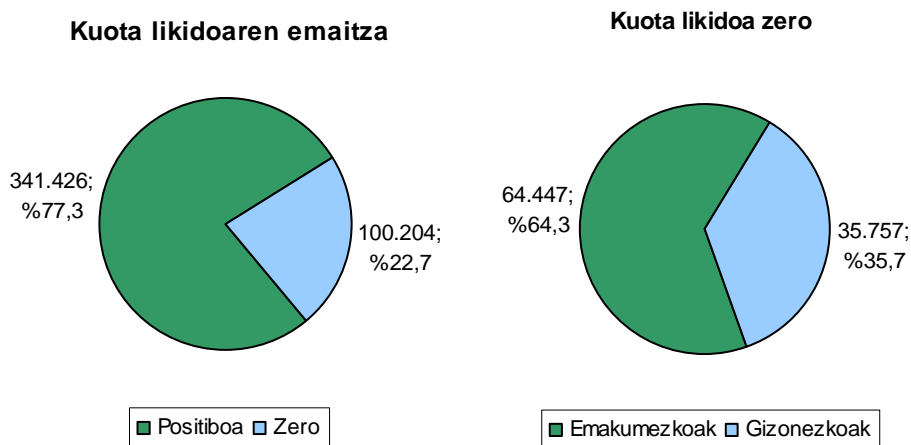
Atal honetan sexu bakoitzak PFEZgatik zenbat ordaintzen duen (zergaren kuota likidoa) azaldu nahi da. Banaka aurkeztutako aitortpenetan ez dago inolako arazorik ezagutzeko nor den zerga ordaintzen duena; ezta aitortzaile bakarreko baterako aitortpenetan ere.

Arazoa dago bi aitortzaile dauden baterako aitortpenetan. PFEZ progresiboa denez, ezinezkoa da errenten banaketa egin, bakoitzaren kuota likido "berria" kalkulatu, eta horren emaitza benetan ordaindutakoaren berdina izatea. Horregatik, hartu den erabakia izan da kasu horietan ordaindutako kuota likidoa bi aitortzaileen artean banatzea, beraiek aitortutako errenten proportzio berdinean. Esaterako, baterako aitorten batean emakumezkoak errenta osoen %60 metatzen badu, berari dagokio ordaindutako kuota likidoaren %60a. Eta gizonezkoari beste %40.

PFEZren likidazio prozedura dela-eta, gerta daiteke aitorten batean kuota likidoa zero izatea; horrek esan nahi du, zergadun horrek ez duela ezer ordaintzen PFEZgatik; eta ekitaldian zehar atxikipenak jasan baditu edota konturako ordainketak egin baditu, zenbateko hori itzuli egiten zaiola.

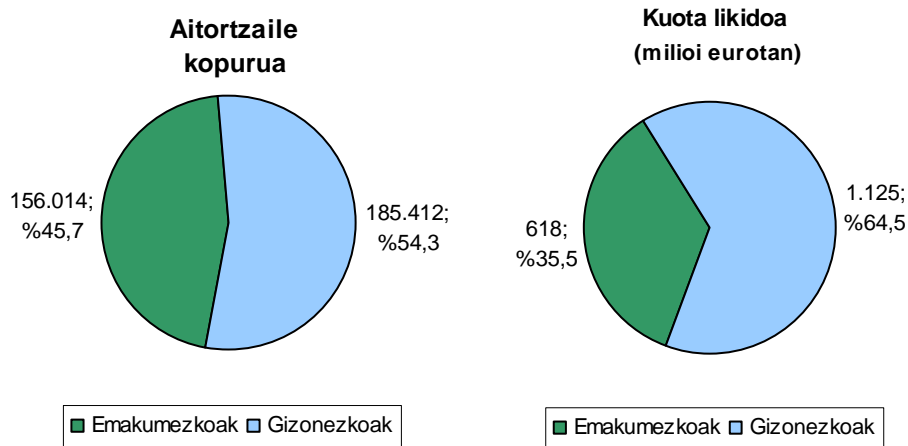
2017 ekitaldiko 441.630 aitortzaileetatik %76,3k (341.426) zerbait ordaintzen du PFEZgatik. Beste 100.204k kuota likidoa zero dute; eta horietatik 64.447 (%64,3) emakumezkoak dira eta 35.757 (%35,7) gizonezkoak.

18 grafikoa. Aitortzaile kopurua kuota likidoaren arabera



2017an PFEZren kuota likidoa osoa 1.743 milioi euro izan da. Eta emakumezkoek zenbateko horren %35,5 ordaintzen dute (618 milioi euro) eta gizonezkoek beste %64,5 (1.125 milioi euro).

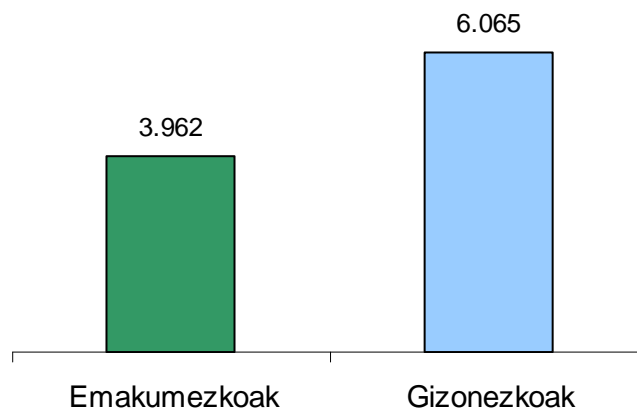
19 grafikoa. Kuota likidoa



Aitortzaileen kopuruari dagokionez, berriz, kuota likido positiboa 156.014 emakumezkoek aitortzen dute (%45,7) eta 185.412 gizonezkoek (%54,3).

Emakumezkoak batez beste 3.962 euro ordaintzen ditu PFEZgatik, eta gizonezkoak, berriz, 6.065 euro.

20 grafikoa. Kuota likidoaren batez bestekoa (eurotan)



7. AITORTZAILEAREN ARGAZKIA FISKALA

Orain arte ikusi ditugun aldagaiak kontuan hartuta, Gipuzkoako PFEZren aitortzailearen argazki fiskala atera dezakegu, eta sexuen artean dauden diferentziak ikusi.

- Sexuaren arabera, aitortzailea emakumezkoa nahiz gizonezkoa izan daiteke. Banaketa orekatua da (%49,9-%50,1) .
- Gehiengo nagusia (%61,0) ezkondua dago, bai emakumezkoen kasuan (%60,6) eta bai gizonezkoetan (%61,5). Alargunen kasuan, emakumezkoak (19.366) gizonezkoak (5.012) baino ia-ia lau aldiz gehiago dira.
- Adinari dagokionez emakumezko aitortzailearen batez bestekoa 54 urte dira, eta gizonezkoena 53 urte.
- Emakumezkoen lan etekin gordinaren batez bestekoa 23.034 euro dira; eta gizonezkoena 31.551 euro, hau da, emakumeak 8.517 euro gutxiagoa (-%27,0).

14 taula. Datuen laburpena

Kontzeptua	Emakumezkoa	Gizonezkoa	Arraila
Egoera zibila	ezkondua	ezkondua	-
Adina (urteak)	54	53	1
Errenta iturria nagusia	lana (%80,3)	lana (%84,3)	-4,0 puntu
Lan etekin gordinak (batez beste)	23.034	31.551	-8.517 -%27,0
Kapital etekin gordinak (batez beste)	2.996	3.153	-157 -%5,0
Jarduera etekin gordinak (batez beste)	12.338	16.117	-3.779 -%23,4
Oinarri ezargarrria (batez beste)	17.666	28.425	-10.759 -%37,9
Ordaindutako zerga (%)	%35,5	%64,5	-29,0 puntu
Ordaindutako zerga (batez beste)	3.962	6.065	-2.103 -%34,7

Zenbatekoak eurotan



- Kapital etekin gordinaren batez bestekoa ere handiagoa da gizonezkoetan (3.153 euro) emakumezkoetan baino (2.996 euro); hau da, 157 euro gutxiago aitortzen dute emakumeak (-%5,0).
- Emakumezkoek 12.338 euro aitortzen dute batez beste jarduera ekonomikoetako etekin gordin bezala; gizonezkoek, berriz, 16.117 euro. Arraila 3.779 eurokoa da (-%23,4).
- Oinarri ezargariaren batez bestekoa 17.666 euro dira emakumezkoen kasuan; eta 28.425 euro gizonezkoena, hau da, 10.759 euro handiagoa (-%37,9).
- Errenta iturri nagusia lan etekina da, bai emakumezkoentzat (%80,3) eta bai gizonezkoentzat (%84,3).
- PFEZgatik emakumezkoak 3.962 euro ordaintzen dute batez beste, eta gizonezkoak 6.065 euro. Hau da, emakumezkoek batez beste 2.103 euro gutxiago ordaintzen dute (-%34,7).