

SALARIOS, PENSIONES, PRESTACIONES DE DESEMPLEO Y RESCATES DE PREVISIÓN SOCIAL POR SEXO EN GIPUZKOA - 2019

(extracto del informe completo que puede encontrarse en la página web del Departamento, dentro del apartado "Otras publicaciones del Departamento")

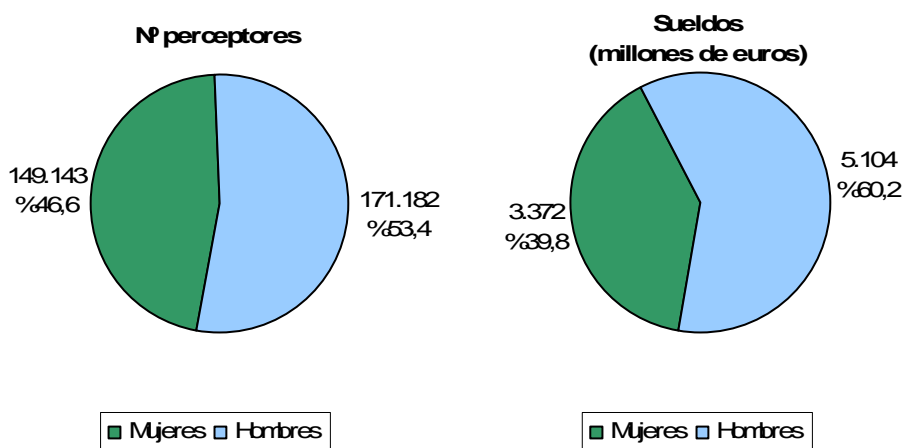
1. SALARIOS

1.1 Salarios por sexo

A la hora de recabar información sobre las personas perceptoras nos encontramos con declaraciones en las que se omiten una serie de datos, como por ejemplo, el sexo de las personas. Así, el año 2019 desconocemos el sexo de 10.001 personas perceptoras de un total de 330.326. En consecuencia, la suma por sexos no coincide con los números e importes totales. En todo caso, esa carencia del 3,0% no resta representatividad a los resultados.

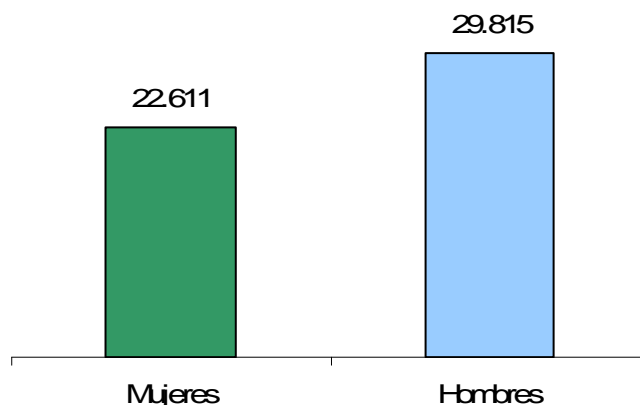
El 46,6% de las personas perceptoras de salarios son mujeres, y el 53,4% restante, hombres. Pero si observamos los importes, las mujeres perciben el 39,8% del importe salarial total, mientras que los hombres perciben el 60,2%.

Gráfico 1 - Distribución de los salarios por sexo – 2019



Según esta distribución, el salario medio de las mujeres asalariadas es de 22.611 euros y el de los hombres, en cambio, de 29.815 euros.

Gráfico 2 - Salario medio por sexos - 2019



Los últimos diez años ha aumentado considerablemente la participación de las mujeres en el mercado laboral. El año 2010 había 129.579 mujeres asalariadas que percibían salarios de trabajo; el año 2019 esa cifra ha aumentado a 149.143, es decir, un incremento del 15,1%. En cuanto a los hombres asalariados, han pasado de 159.900 a 171.182 (+7,1%). Analizando la variación anual, el número de mujeres asalariadas sólo disminuyó el año 2013, en cambio, desde que comenzó la crisis el número de hombres asalariados ha disminuido de forma continua hasta el ejercicio 2013. A partir de 2014 sube tanto el número de mujeres como de hombres (en 2019 sube el 2,1% el número de mujeres, y el 0,9% el número de hombres).

Tabla 1. Evolución del número de personas asalariadas por sexo

	Mujeres	% Var.	Hombres	% Var.
2010	129.579		159.900	
2011	129.939	0,3	157.491	-1,5
2012	130.619	0,5	157.298	-0,1
2013	128.699	-1,5	152.262	-3,2
2014	131.354	2,1	153.948	1,1
2015	135.184	2,9	156.927	1,9
2016	139.823	3,4	161.284	2,8
2017	143.916	2,9	165.180	2,4
2018	146.122	1,5	169.621	2,7
2019	149.143	2,1	171.182	0,9
2010/2019		15,1		7,1



Como consecuencia de esa evolución desigual, el peso de las mujeres con respecto al total de personas asalariadas ha aumentado 3,0 puntos en los últimos diez años. El año 2010 el 43,6% del total eran mujeres, mientras que el año 2019 ese porcentaje ha alcanzado el 46,6%, tal como se ha mencionado. En consecuencia, los hombres han recorrido el camino en sentido inverso: han pasado del 56,4% al 53,4%.

Esa evolución del número de personas asalariadas se ha visto reflejada en los importes. Así, mientras que el 2010 los salarios percibidos por las mujeres eran de 2.699 millones de euros, el 2019 fueron de 3.372 millones de euros (+24,9%). Además, en la tabla se observa que, excepto en los ejercicios 2012 y 2013, la variación ha sido positiva todos los años.

Tabla 2. Evolución de los salarios por sexo (millones de euros)

	Mujeres	% Var.	Hombres	% Var.
2010	2.699		4.402	
2011	2.731	1,2	4.431	0,7
2012	2.706	-0,9	4.346	-1,9
2013	2.701	-0,2	4.239	-2,5
2014	2.738	1,4	4.294	1,3
2015	2.841	3,8	4.406	2,6
2016	2.939	3,4	4.547	3,2
2017	3.023	2,9	4.634	1,9
2018	3.185	5,4	4.961	7,1
2019	3.372	5,9	5.104	2,9
2010/2019		24,9		16,0

Estos últimos diez años, los salarios percibidos por los hombres suben un 16,0%: de 4.402 a 5.104 millones de euros. Como consecuencia de esa evolución desigual, el peso de los salarios de las mujeres ha subido 1,8 puntos durante estos diez años: del 38,0% de 2010 al 39,8%. Y el de los hombres ha pasado del 62,0% al 60,2%.

Tabla 3. Evolución de los salarios medios por sexo (euros)

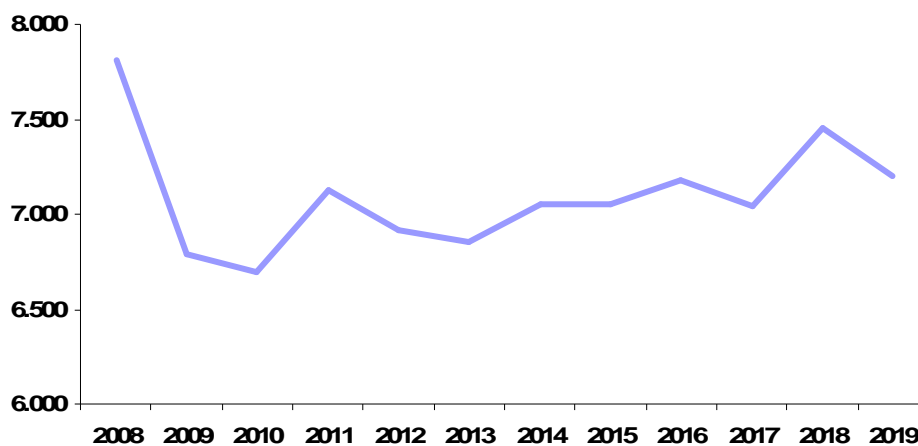
	Mujeres	% Var.	Hombres	% Var.
2010	20.829		27.527	
2011	21.014	0,9	28.138	2,2
2012	20.713	-1,4	27.627	-1,8
2013	20.990	1,3	27.840	0,8
2014	20.846	-0,7	27.894	0,2
2015	21.018	0,8	28.076	0,7
2016	21.019	0,0	28.194	0,4
2017	21.007	-0,1	28.052	-0,5
2018	21.798	3,8	29.247	4,3
2019	22.611	3,7	29.815	1,9
2010/2019		8,6		8,3

Entre 2010 y 2019, el salario medio de mujeres asalariadas ha subido el 8,6%: de 20.829 euros a 22.611 euros. En el caso de los hombres, en cambio, ha subido el 8,3%: de 27.527 euros a 29.815 euros.

La brecha del salario medio entre ambos sexos ha tenido grandes oscilaciones en los últimos diez años:

- El año 2010 era de 6.698 euros. Lo que significa que el salario de las mujeres era un 24,3% más bajo que el de los hombres.
- Durante el período 2010-2019, la brecha ha ido aumentando y disminuyendo, para disminuir el último año. Este último año es de 7.205 euros. Aunque la diferencia en valores absolutos respecto al importe del año 2010 (6.698 euros) es elevado, si se analiza en valores relativos la brecha ha disminuido 0,1 punto: de 24,3% en 2010 a 24,2% en 2019.

Gráfico 3- Evolución de la brecha de la media salarial entre sexos (euros)



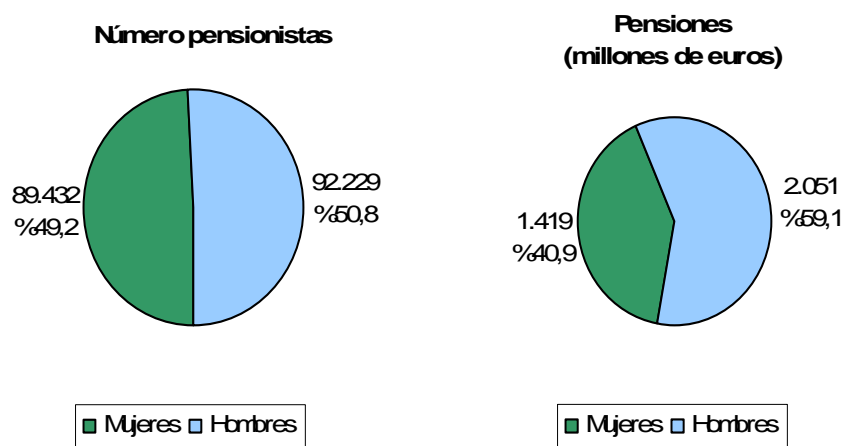
2. PENSIONES

2.1. Pensiones por sexo

Tal y como se ha comentado en el apartado referente a los salarios, a la hora de recabar información sobre las personas perceptoras nos encontramos con declaraciones en las que se omiten una serie de datos, como por ejemplo, el sexo de las personas. Así, desconocemos el sexo de 3.417 personas de un total de 185.078 pensionistas el año 2019. En consecuencia, la suma por sexos no coincide con los números e importes totales. En todo caso, esa carencia del 1,8% no resta representatividad a los resultados.

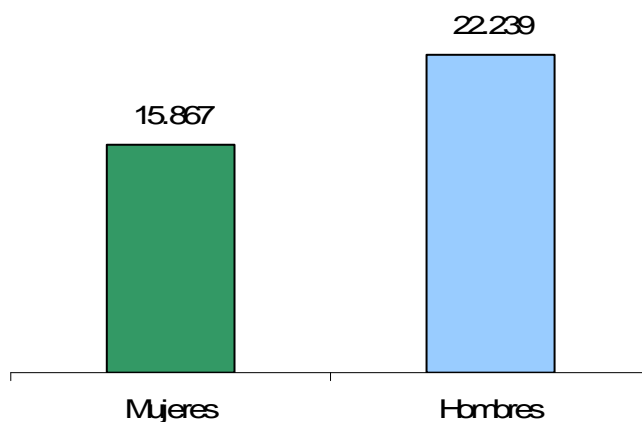
La distribución del número de pensionistas es muy equilibrada: el 49,2% son mujeres y el 50,8% restante son hombres. Pero si observamos los importes, las mujeres perciben el 40,9% del importe total, mientras que los hombres perciben el 59,1%.

Gráfico 4 - Distribución de las pensiones por sexos – 2019



Según esta distribución, la pensión media de las mujeres es de 15.867 euros y la de los hombres de 22.239 euros.

Gráfico 5 - Pensiones medias por sexos - 2019



La evolución en los últimos diez años del número de mujeres y hombres pensionistas ha sido muy similar. Las mujeres pensionistas han pasado de 74.474 a 89.432 (+20,1%), y los hombres de 77.080 a 92.229 (+19,7%).

Tabla 4. Evolución de las personas pensionistas por sexo

	Mujeres	% Var. %	Hombres	% Var. %
2010	74.474		77.080	
2011	75.836	1,8	78.545	1,9
2012	77.509	2,2	80.365	2,3
2013	78.570	1,4	81.665	1,6
2014	79.557	1,3	83.023	1,7
2015	82.269	3,4	85.490	3,0
2016	83.429	1,4	86.777	1,5
2017	85.837	2,9	88.012	1,4
2018	88.221	2,8	91.293	3,7
2019	89.432	1,4	92.229	1,0
2010/2019		20,1		19,7

Aunque la evolución del importe total presenta un comportamiento similar, las pensiones percibidas por las mujeres han aumentado un poco más en los diez años analizados: +66,2% (de 854 millones de euros a 1.419 millones de euros). Las pensiones percibidas por los hombres han pasado de 1.393 millones de euros a 2.051 millones de euros (+47,2%). En consecuencia, el peso de las pensiones de las mujeres ha subido 2,9 puntos los últimos diez años: del 38,0% del 2010 al ya mencionado 40,9%. Por lo tanto, los hombres han recorrido el camino en sentido inverso: del 62,0% al 59,1%.



Tabla 5. Evolución de las pensiones por sexo (euros)

	Mujeres	% Var.	Hombres	% Var.
2010	853.735.358		1.393.467.600	
2011	908.519.425	6,4	1.474.680.151	5,8
2012	951.743.221	4,8	1.529.034.399	3,7
2013	999.917.213	5,1	1.596.829.770	4,4
2014	1.067.389.051	6,7	1.689.496.928	5,8
2015	1.116.723.894	4,6	1.753.863.201	3,8
2016	1.168.100.503	4,6	1.810.292.017	3,2
2017	1.220.037.874	4,4	1.864.525.686	3,0
2018	1.319.366.427	8,1	1.968.134.408	5,6
2019	1.419.002.003	7,6	2.051.076.217	4,2
2010/2019		66,2		47,2

La pensión media de las mujeres ha subido un 38,4% en el período 2010-2019: de 11.464 euros a 15.867 euros. La pensión media de los hombres ha subido un 23,0%: de 18.078 euros a 22.239 euros. Como se ha mencionado anteriormente, el Índice de Precios al Consumo de Gipuzkoa ha subido un 12,3% en el mismo período.

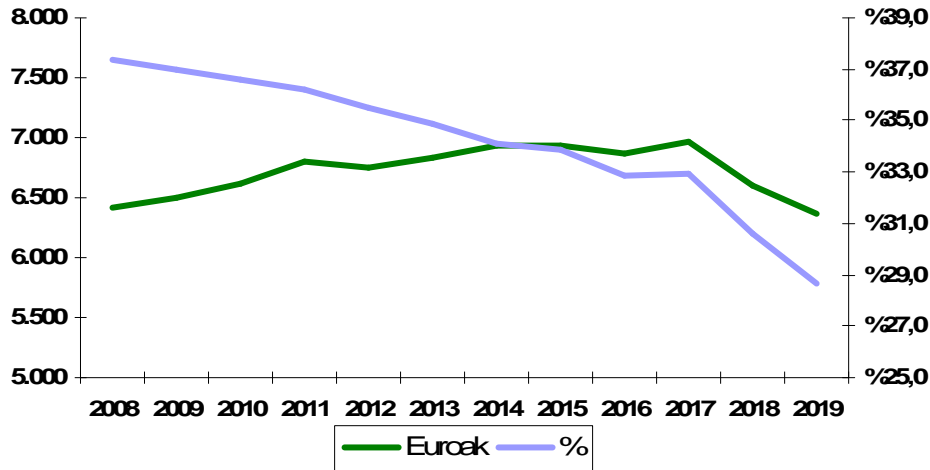
Tabla 6. Evolución de la pensión media por sexo (euros)

	Mujeres	% Var.	Hombres	% Var.
2010	11.464		18.078	
2011	11.980	4,5	18.775	3,9
2012	12.279	2,5	19.026	1,3
2013	12.726	3,6	19.553	2,8
2014	13.417	5,4	20.350	4,1
2015	13.574	1,2	20.515	0,8
2016	14.001	3,1	20.861	1,7
2017	14.213	1,5	21.185	1,6
2018	14.955	5,2	21.558	1,8
2019	15.867	6,1	22.239	3,2
2010/2019		38,4		23,0

La brecha entre las pensiones medias de ambos sexos ha disminuido en valores relativos durante los diez últimos años (línea azul del gráfico): ha pasado del 36,6% del 2010 al 28,7% del 2019. Lo cual significa que la pensión media de las mujeres es 28,7% menor que la pensión media de los hombres.

También, ha disminuido en valores absolutos: el año 2010 había una diferencia de 6.615 euros y el año 2019 la diferencia es de 6.372 euros.

Gráfico 6– Evolución de la brecha de la media entre sexos



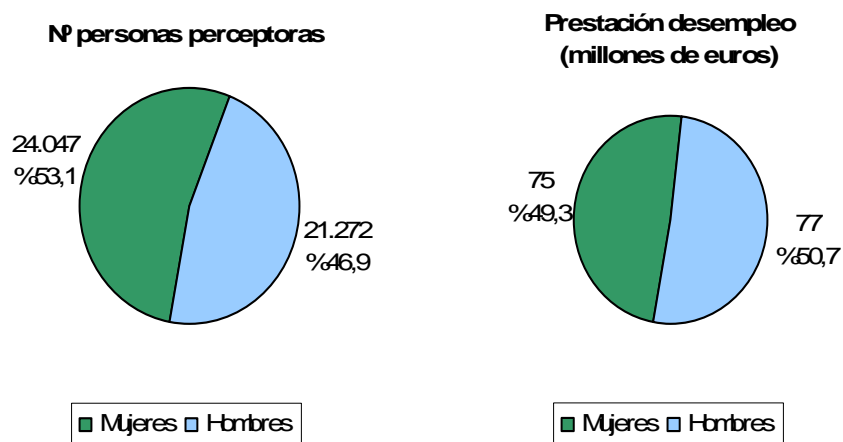
3. PRESTACIONES DE DESEMPLEO

3.1. Prestaciones de desempleo por sexo

Al igual que ocurre en los salarios y las pensiones, aquí también tenemos algunas lagunas a la hora de recabar ciertos datos de las personas perceptoras, como por ejemplo el sexo. Así, desconocemos el sexo de 1.264 personas, de un total de 46.583 personas perceptoras de prestaciones de desempleo. En consecuencia, la suma por sexos no coincide con los números e importes totales. En todo caso, esa pequeña carencia no resta representatividad a los resultados.

El 53,1% de todas las personas perceptoras de prestaciones de desempleo son mujeres, y el 46,9% restante hombres. En cambio, si observamos los importes, las mujeres perciben el 49,3% del importe total, mientras que los hombres perciben el 50,7%.

Gráfico 7 - Distribución de las prestaciones de desempleo por sexo - 2019



La evolución del número de personas que han percibido prestaciones de desempleo durante los últimos diez años es similar para ambos sexos:

- El número de mujeres ha disminuido de 29.608 a 24.047 (-18,8%).
- El número de hombres ha disminuido de 38.923 a 21.272 (- 45,3%).

Tabla 7. Evolución de las personas receptoras de prestaciones de desempleo por sexo

	Mujeres	% Var.	Hombres	% Var.
2010	29.608		38.923	
2011	29.877	0,9	34.814	-10,6
2012	31.416	5,2	36.736	5,5
2013	30.715	-2,2	35.304	-3,9
2014	28.340	-7,7	29.986	-15,1
2015	25.491	-10,1	24.576	-18,0
2016	23.818	-6,6	22.048	-10,3
2017	22.796	-4,3	20.067	-9,0
2018	23.035	1,0	19.510	-2,8
2019	24.047	4,4	21.272	9,0
2010/2019		-18,8		-45,3

La evolución de los importes también es similar para ambos sexos: el importe percibido por las mujeres ha disminuido un 33,3% (de 113 millones de euros a 75 millones de euros), y el percibido por los hombres un 54,9% (de 172 millones de euros a 77 millones de euros).



**Tabla 8. Evolución de las prestaciones de desempleo por sexo
(euros)**

	Mujeres	% Var.	Hombres	% Var.
2010	112.741.802		171.768.314	
2011	110.552.896	-1,9	147.975.071	-13,9
2012	121.605.054	10,0	164.832.673	11,4
2013	117.290.070	-3,5	156.125.492	-5,3
2014	100.049.303	-14,7	124.872.316	-20,0
2015	83.890.340	-16,2	91.956.972	-26,4
2016	74.316.603	-11,4	77.003.589	-16,3
2017	69.433.627	-6,6	67.255.408	-12,7
2018	68.496.655	-1,3	64.668.545	-3,8
2019	75.171.796	9,7	77.439.559	19,7
2010/2019		-33,3		-54,9

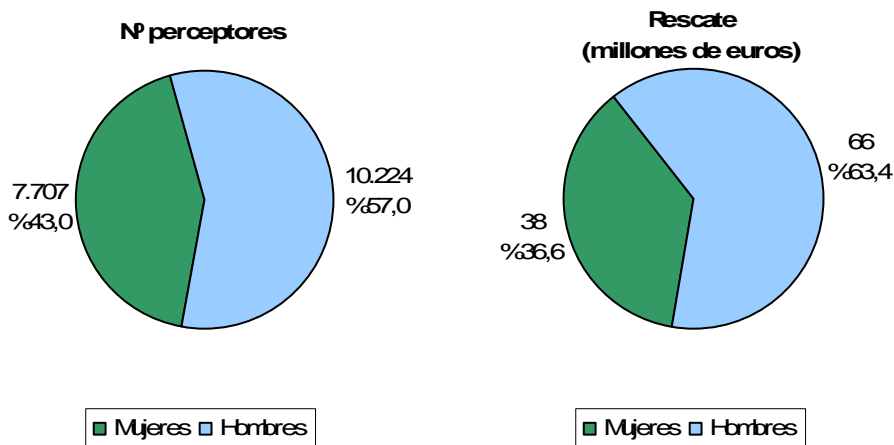
4. RESCATES DE PREVISIÓN SOCIAL

4.1. Rescates en forma de renta por sexo

Tal y como hemos comentado en anteriores apartados, a la hora de recabar información sobre las personas perceptoras nos encontramos con declaraciones en las que se omiten una serie de datos, como por ejemplo, el sexo de las personas. Así, el año 2019 desconocemos el sexo de 188 personas de un total de 18.119 que realizan rescates en forma de renta. En consecuencia, la suma por sexos no coincide con los números e importes totales. En todo caso, esa carencia no resta representatividad a los resultados.

El 43,0% de las personas que han realizado rescates en forma de renta son mujeres y el 57,0% restante hombres. En cambio, en lo que se refiere a los importes, las mujeres han rescatado el 36,6% del total, y los hombres el 63,4%.

Gráfico 8 - Distribución de los rescates en forma de renta por sexo - 2019



Según esta distribución, el rescate medio realizado por las mujeres el año 2019 es de 4.906 euros y de 6.414 euros en el caso de los hombres.

Gran parte de las contribuciones y aportaciones a sistemas de previsión social están ligadas a contratos laborales. En consecuencia, en la medida en que ha aumentado la presencia de las mujeres en el mercado laboral, la participación de las mismas en los rescates ha aumentado igualmente. En los últimos diez años el número de mujeres que han realizado rescates en forma de renta pasa de 9.376 a 7.707 (-17,8%). Los hombres, por su parte, han pasado de 14.440 a 10.224 (-29,2%). En ambos casos se han registrado subidas todos los años, menos en 2014, 2015 y 2016 (debido al cambio en el modelo 190 comentado con anterioridad).

Tabla 9. Evolución del número de personas que realizan rescates en forma de renta por sexo

	Mujeres	% Var.	Hombres	% Var.
2010	9.376		14.440	
2011	9.562	2,0	14.480	0,3
2012	10.113	5,8	14.941	3,2
2013	10.648	5,3	15.463	3,5
2014	9.244	-13,2	12.019	-22,3
2015	6.954	-24,8	8.997	-25,1
2016	6.706	-3,6	8.725	-3,0
2017	6.815	1,6	9.361	7,3
2018	7.359	8,0	9.856	5,3
2019	7.707	4,7	10.224	3,7
2010/2019		-17,8		-29,2

El importe rescatado presenta un comportamiento similar al del número de personas. Así, el año 2010 las mujeres rescataron un importe total de 46 millones de euros, mientras que el año 2019 ese importe ha sido de 38 millones de euros, es decir, un 17,3% menos. Además, en la tabla se observa que la variación ha sido positiva todos los años, menos en 2014, 2015, 2016 y 2017 (debido al cambio en el modelo 190 comentado con anterioridad).

Tabla 10. Evolución de los rescates en forma de renta por sexo (euros)

	Mujeres	% Var.	Hombres	% Var.
2010	45.701.618		105.567.094	
2011	48.801.743	6,8	111.372.260	5,5
2012	54.138.617	10,9	116.647.917	4,7
2013	59.949.583	10,7	125.422.345	7,5
2014	42.984.031	-28,3	81.146.999	-35,3
2015	35.646.621	-17,1	57.882.087	-28,7
2016	34.141.762	-4,2	67.570.153	16,7
2017	33.383.960	-2,2	64.002.666	-5,3
2018	37.130.289	11,2	71.631.590	11,9
2019	37.812.722	1,8	65.576.119	-8,5
2010/2019		-17,3		-37,9

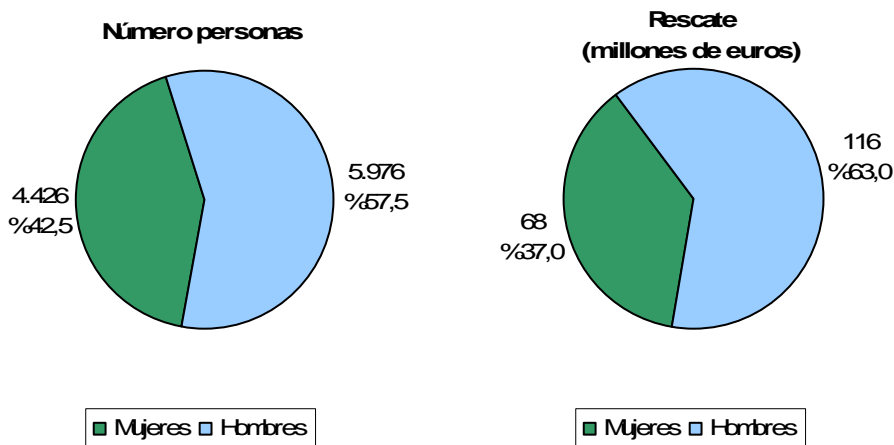
Los rescates realizados por los hombres han disminuido el 37,9% en estos diez años: de 106 millones de euros a 66 millones de euros. También en este caso las variaciones anuales han sido positivas, menos en 2014, 2015, 2017 y 2019 (debido al cambio en el modelo 190 comentado con anterioridad).

4.2. Rescates en forma de capital por sexo

Tenemos algunas lagunas a la hora de recabar ciertos datos de las personas que han realizado rescates, como por ejemplo el sexo. Así, el año 2019 desconocemos el sexo de 104 personas de un total de 10.506. En consecuencia, la suma por sexos no coincide con los números e importes totales. En todo caso, esa carencia no resta representatividad a los resultados.

El 42,5% de las personas que han realizado rescates en forma de capital son mujeres y el 57,5% restante hombres. En cambio, en lo que se refiere a los importes, las mujeres han rescatado el 37,0% del total (68 millones de euros) y los hombres el 63,0% (116 millones de euros).

Gráfico 9 - Distribución de los rescates en forma de capital por sexo - 2019



Según esta distribución, el rescate medio realizado por las mujeres es de 15.402 euros el año 2019 y de 19.458 euros el realizado por los hombres.

El número de mujeres que en el periodo 2010-2019 han realizado rescates en forma de capital ha pasado de 4.873 a 4.426 (-9,2%). En el caso de los hombres ha pasado de 9.541 a 5.976 (-37,4%).

Tabla 11. Evolución del número de personas que realizan rescates en forma de capital por sexo

	Mujeres	% Var.	Hombres	% Var.
2010	4.873		9.541	
2011	5.856	20,2	10.079	5,6
2012	5.533	-5,5	9.040	-10,3
2013	5.197	-6,1	8.526	-5,7
2014	5.427	4,4	8.003	-6,1
2015	6.334	16,7	8.408	5,1
2016	5.186	-18,1	7.058	-16,1
2017	4.887	-5,8	6.848	-3,0
2018	5.047	3,3	6.927	1,2
2019	4.426	-12,3	5.976	-13,7
2010/2019		-9,2		-37,4



El importe rescatado presenta un comportamiento similar al del número de personas, pero ampliado. Así, el año 2010 las mujeres rescataron un importe total de 76 millones de euros, mientras el año 2019 ese importe ha sido de 68 millones de euros, es decir, un 10,8% menos. El año 2011, el importe rescatado por las mujeres en forma de capital alcanzó los 114 millones de euros.

Tabla 12. Evolución de los rescates en forma de capital por sexo (euros)

	Mujeres	% Var.	Hombres	% Var.
2010	76.459.403		185.100.687	
2011	113.650.983	48,6	243.672.147	31,6
2012	73.435.474	-35,4	146.978.897	-39,7
2013	78.989.960	7,6	163.928.931	11,5
2014	74.936.206	-5,1	129.739.272	-20,9
2015	83.497.209	11,4	139.719.531	7,7
2016	73.264.430	-12,3	137.768.065	-1,4
2017	69.351.533	-5,3	128.109.863	-7,0
2018	72.677.961	4,8	116.550.078	-9,0
2019	68.169.303	-6,2	116.278.853	-0,2
2010/2019		-10,8		-37,2

Los rescates realizados por los hombres han disminuido el 37,2% los diez últimos años: de 185 millones de euros a 116 millones de euros. En este caso también se alcanza el importe más elevado el año 2011: 244 millones de euros