

ENPRESEN EGOERA

Salmentak, kanpo merkataritza,
enplegua eta soldatak

HILEROKO TXOSTENA

➤ Martxoa 2024

**Gipuzkoako
Foru Aldundia**
Ogasun eta Finantza
Departamentua



**Diputación Foral
de Gipuzkoa**
Departamento de
Hacienda y Finanzas

AURKEZPENA

Gipuzkoako Foru Aldundiko Ogasun eta Finantza Departamentuak estatistikako azterlanak prestatu ohi ditu Gipuzkoako enpresen salmentei, kanpo merkataritzari, enpleguari eta soldatei buruz, Gipuzkoako enpresen eta ekonomiaren bilakaerari buruzko informazio eguneratua eskuratze aldera.

Informazio hau oso tresna interesgarria da departamentuaren eta Foru Aldundiaren jarduketa bideratzeko, eta, interes orokorrekoa denez, Gipuzkoako gizartearen esku jartzen da argitalpen honen bidez.

Argitalpen honetako informazioa lortzeko, erabili dira **Gipuzkoan sozietate egoitza** duten **enpresa EZ finantzarioek** hilero aurkezten dituzten **aitorpenak**: Balio Erantsiaren gaineko Zerga eta lanaren, jarduera ekonomikoen eta sarien etekinen atxikipenak eta konturako sarrerak.

Normalean, informazio hau hilero argitaratzen da; dena den, uztaila eta abuztuko datuen analisisa batera egiten da; izan ere, uztaileko aitorpen-likidazioa aurkezteko epea, udara dela-eta, hilabete luzatzen da, irailaren 25eraino.

Eranskinaren hasieran dagoen oharrean aipatzen den bezala, metatutako epealdietako (hiruhilekoak, urtekoak...) bariazioak kalkulatzekoan populazio konstantearen irizpidea erabili ordez, batez besteko ponderatuaren irizpidea erabiltzen da.

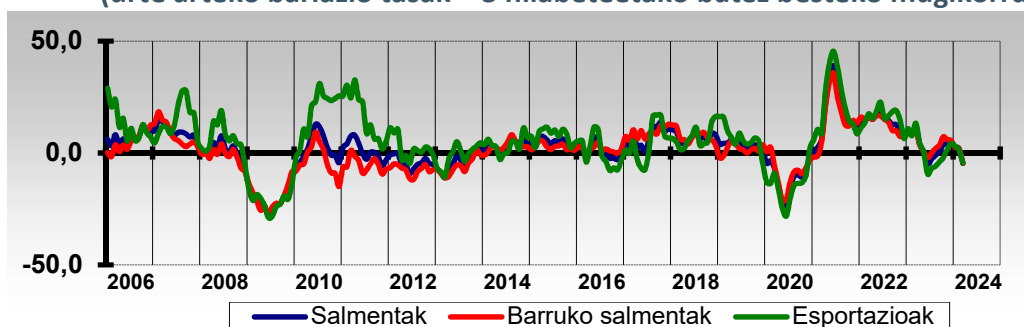
EZAUGARRI NAGUSIAK

- 2024ko lehen hiruhilekoan Gipuzkoako enpresen salmentak $-5,4$ jaitsi dira, 2023ko epealdi berdinarekin alderatuta. Barruko salmentak $-5,5$ jaitsi dira eta esportazioak $-5,3$.
- Hiruhilekoko emaitza txar hori martxoko datu negatiboen ondorioa da: salmenta osoak $-14,5$ jaitsi dira, barrukoak $-14,9$ eta esportazioak $-13,7$. Hala ere, kontuan hartu behar da 2023ko martxoarekin egiten dela alderaketa, eta hilabete horretan salmentak nabarmen igo zirela ($+13,6$).
- Lan merkatuan ez da nabari salmenten jaitsiera hori, eta Gipuzkoako enpresetako lan etekinen jasotzaileen kopurua $1,6$ igo da martxoan eta $+1,8$ hiruhileko metatuan. Ordaindutako soldatetan igoera askoz handiagoa izan da: $+7,5$ martxoan eta $+8,4$ lehen hiruhileko honetan.

1. taula - GIPUZKOAKO ENPRESEN ADIERAZLE NAGUSIAK
(Urte arteko bariazio tasak)

Adierazlea	$\Delta\%$ Martxoa	$\Delta\%$ Urtarrila - Martxoa
Salmenta osoak	-14,5	-5,4
Barruko salmentak	-14,9	-5,5
Esportazioak	-13,7	-5,3
Inportazioak	-11,9	-5,7
Enplegua	1,6	1,8
Soldatak	7,5	8,4

1 grafikoa – SALMENTAK
(urte arteko bariazio tasak – 3 hilabeteetako batez besteko mugikorra)





SEKTOREEN ARABERAKO SALMENTAK

➤ 2024ko lehen hiruhilekoan salmentak sektore guztietan jaitsi dira

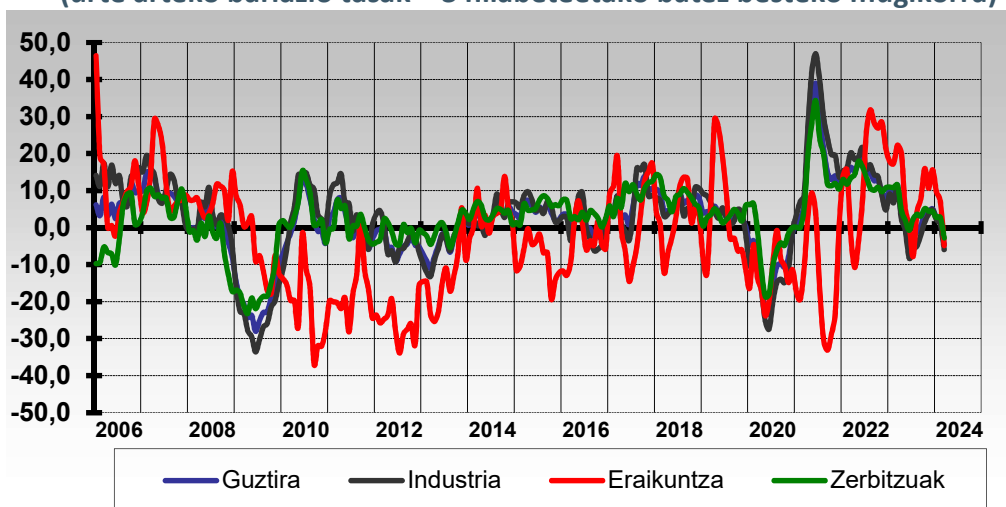
Hiruhilekoan eman den salmenten jaitsiera orokor hori (-%5,4) jarduera sektore guztietan ere eman da: industria (-%6,8), eraikuntza (-%5,3) eta zerbitzuak (-%3,7).

Martxoan ere portaera antzekoa izan da sektore guztietan: industria (-%15,6), eraikuntza (-%11,5) eta zerbitzuak (-%13,2).

2 taula - SEKTOREEN ARABERAKO SALMENTA OSOAK(urte arteko bariazio tasak)

Adierazlea	Δ% Martxo	Δ% Urtarrila - Martxo
Salmenta osoak	-14,5	-5,4
▪ Industria	-15,6	-6,8
▪ Eraikuntza	-11,5	-5,3
▪ Zerbitzuak	-13,2	-3,7

2 grafikoa – SEKTOREEN ARABERAKO SALMENTA OSOAK
(urte arteko bariazio tasak – 3 hilabeteetako batez besteko mugikorra)





ESPORTAZIOAK ETA INPORTAZIOAK

➤ Gipuzkoako enpresen esportazioak **-%5,3** jaitsi dira 2024ko lehen hiru hilabeteetan

Gipuzkoako enpresen esportazioak **-%5,3** jaitsi dira 2024ko lehen hiru hilabeteetan. Eta kanpo merkataritza horren noranzkoa begiratuta, Europar Batasunera egindako esportazioak **-%8,2** jaitsi diren bitartean, gainerako herrialdeetara egindakoak zertxobait gutxiago jaitsi dira (**-%1,7**).

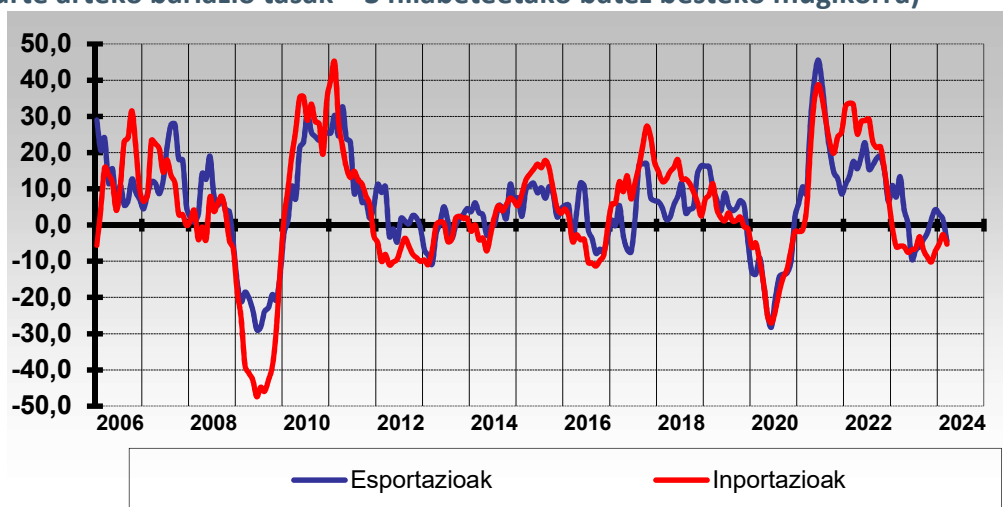
Inportazioak ere jaitsi egin dira urteko lehen hiruhileko honetan: **-%5,7**. Eta erosketa horien jatorria aztertuta, EBtik egindakoak **-%5,0** jaitsi dira eta EBtik kanpotik egindakoak **-%7,9**.

3. taula – ESPORTAZIOAK ETA INPORTAZIOAK (urte arteko bariazio tasak)

Adierazlea	Δ% Martxoa	Δ% Urtarrila - Martxoa
Esportazioak	-13,7	-5,3
• Europar Batasuna	-14,6	-8,2
• Munduko gainerako herrialdeak	-12,6	-1,7
Inportazioak	-11,9	-5,7
• Europar Batasuna	-10,6	-5,0
• Munduko gainerako herrialdeak	-16,1	-7,9

3. grafikoa - ESPORTAZIOAK ETA INPORTAZIOAK

(urte arteko bariazio tasak – 3 hilabeteetako batez besteko mugikorra)





SEKTOREEN ARABERAKO ENPLEGUA

- **Gipuzkoako enpresetan lan egiten duten pertsona kopurua +%1,8 igo da 2024ko lehen hiruhilekoan**

Lan merkatuko datuek ez dute erakusten salmentek izan dute portaera berdina. Horrela, 2024ko lehen hiru hilabete hauetan Gipuzkoako enpresetan lan egiten duten pertsona kopurua +%1,8 igo da, aurreko urteko epealdi berdinarekin alderatuta.

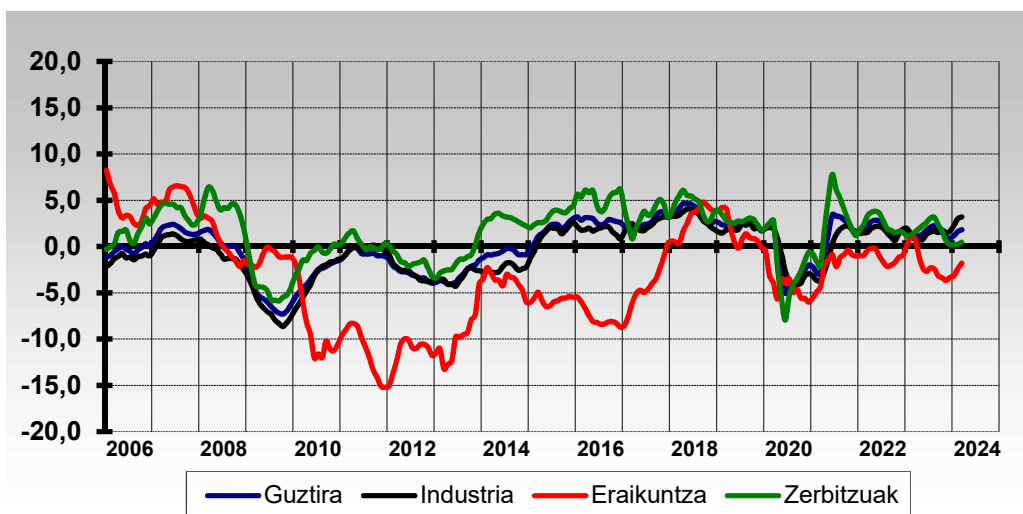
Datuak sektoreka aztertuz gero, ikusten da industrian modu nabarmenean igo dela enplegua (+%3,2), zerbitzuen sektorean modu apalagoan (+%0,5); eta, aldiz, eraikuntzan -%1,8 jaitsi da.

4. taula – SEKTOREEN ARABERAKO ENPLEGUA (urte arteko bariazio tasak)

Adierazlea	Δ% Martxoa	Δ% Urtarrila - Martxoa
Enplegu osoa	1,6	1,8
▪ Industria	2,6	3,2
▪ Eraikuntza	-1,8	-1,8
▪ Zerbitzuak	0,6	0,5

4. grafikoa - SEKTOREEN ARABERAKO ENPLEGUA

(urte arteko bariazio tasak – 3 hilabeteetako batez besteko mugikorra)





SEKTOREEN ARABERAKO SOLDATAK

➤ Gipuzkoako enpresek ordaindutako soldatak +%8,4 igo dira 2024ko lehen hiruhilekoan

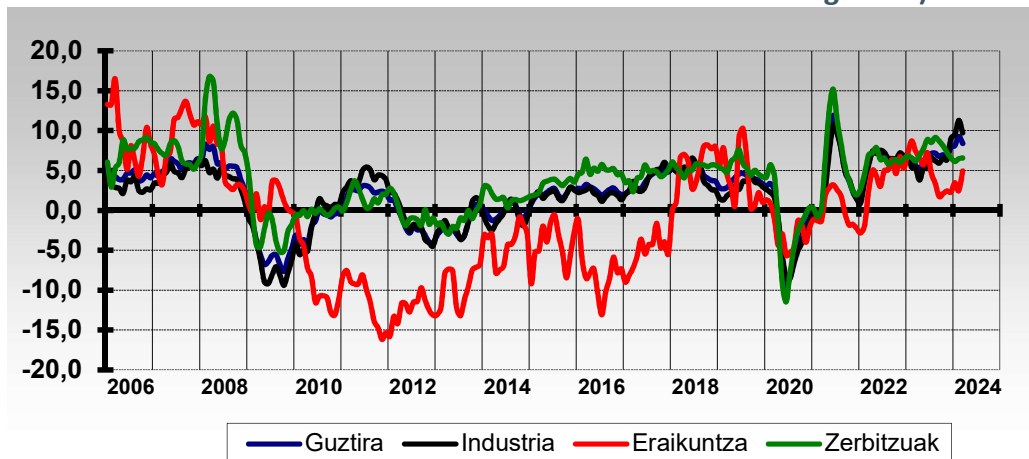
Soldaten igoera +%8,4koa izan da 2024ko lehen hiru hilabete hauetan. Sektorekako bilakaerari dagokionez, igoerarik handiena industrian eman da (+%9,7); eraikuntzan hazkundera +%5,0ekoa izan da, eta zerbitzuen sektorean +%6,6koa.

Epealdi honetan, enpleguak (+%1,8) soldatek (+%8,4) baino askoz gutxiago egin du gora; beraz, langile bakoitzeko batez besteko ordainsariak %6,6 egin du gora. Industrian enplegua %3,2 igo da eta soldatak %9,7 hazi dira; beraz, batez besteko ordainsaria %6,5 igo da. Eraikuntzan enplegua -%1,8 jaitsi da eta, aldiz, soldatak +%5,0 igo; beraz, batez besteko ordainsaria %6,8 igo da. Zerbitzuen sektorean, enpleguak +%0,5 egin du gora, eta soldatak, berriz, gehiago igo dira (+%6,6); beraz, batez besteko ordainsariak %6,1 egin du gora.

5. taula – SEKTOREEN ARABERAKO SOLDATAK (urte arteko bariazio tasak)

Adierazlea	Δ% Martxoa	Δ% Urtarrila - Martxoa
Soldata osoak	7,5	8,4
• Industria	8,4	9,7
• Eraikuntza	6,9	5,0
• Zerbitzuak	6,1	6,6

5. grafikoa – SEKTOREEN ARABERAKO SOLDATAK (urte arteko bariazio tasak – 3 hilabeteetako batez besteko mugikorra)





GIPUZKOAKO ENPRESEN SALMENTAK, KANPO MERKATARITZA, ENPLEGUA ETA SOLDATAK

Estatistiken eranskina

Oharra.

Eranskin honetan hileroko bariazio tasak ematerakoan populazio konstantearen irizpidea erabili da. Hau da, bariazio tasa kalkulatu da bi urtez jarraian hilabete berean aitortzen duten enpresekin. Populazio konstantearen araberrako bariazio tasa horiek sektoreen koiuntura erakusten dute, eta bariazio demografikoek ez diete eragin. Populazio konstantea definitzen den moduari esker, ez da beharrezkoa erregistratu gabeko datuak egozte.

Aldiz, hiruhileko, urteko eta epealdi metatuei dagozkion bariazioak kalkulatzeko batez besteko ponderatuak erabili dira.

1. taula - SALMENTA OSOAK: BARRUKO SALMENTAK ETA ESPORTAZIOAK

Epealdia	Salmenta osoak	Barruko salmentak	Esportazioak
2006	7,1	6,6	8,4
2007	7,1	6,1	10,0
2008	0,0	-1,5	4,6
2009	-20,5	-20,2	-21,6
2010	2,1	-4,6	21,6
2011	0,5	-5,0	12,8
2012	-5,1	-8,0	0,4
2013	-3,6	-5,4	-0,5
2014	3,3	3,3	3,2
2015	4,9	3,0	8,2
2016	0,4	1,7	-1,8
2017	7,5	9,5	4,1
2018	6,6	5,8	8,0
2019	2,8	2,5	3,4
2020	-10,1	-9,1	-11,9
2021	16,8	15,8	18,7
2022	13,2	12,3	15,0
2023	2,9	4,2	0,8
2023 (1)	11,5	10,4	13,5
2024 (1)	-5,4	-5,5	-5,3
2022 I	15,9	15,6	16,5
II	18,7	16,6	22,7
III	11,7	9,4	16,1
IV	7,6	8,4	6,1
2023 I	11,5	10,4	13,5
II	-4,8	-2,0	-9,3
III	0,5	3,3	-4,0
IV	5,1	5,5	4,4
2024 I	-5,4	-5,5	-5,3
2023 urtarrila	13,6	13,1	14,4
otsaila	7,2	7,6	6,6
martxoa	13,6	10,5	19,0
apirila	-9,0	-7,1	-12,3
maiatza	-3,1	-1,4	-5,9
ekaina	-2,8	2,1	-9,9
uztaila	-2,4	-0,9	-4,8
abuztua	1,9	4,8	-3,2
iraila	2,4	6,5	-3,9
urria	6,8	10,4	0,8
azaroa	3,4	0,8	7,8
abendua	5,1	5,6	4,3
2024 urtarrila	-0,4	1,0	-2,8
otsaila	1,1	-0,1	3,1
martxoa	-14,5	-14,9	-13,7

(1) Erreferentziako hilera arte metatutako datuak

Urtearteko bariazio tasak ehunekotan

2. taula - PRODUKZIO SEKTOREEN ARABERAKO SALMENTAK

Epealdia	Guztira	Industria	Eraikuntza	Zerbitzuak
2006	7,1	13,1	7,7	-1,6
2007	7,1	7,5	11,8	5,6
2008	0,0	1,8	10,5	-4,8
2009	-20,5	-25,1	-11,1	-14,8
2010	2,1	6,0	-21,8	2,1
2011	0,5	3,5	-21,6	0,3
2012	-5,1	-5,1	-25,3	-1,2
2013	-3,6	-4,1	-17,4	-0,4
2014	3,3	3,4	0,9	3,4
2015	4,9	5,4	-7,5	6,3
2016	0,4	-0,7	-5,4	2,9
2017	7,5	6,3	5,1	9,6
2018	6,6	6,5	0,7	7,4
2019	2,8	2,6	-2,0	4,0
2020	-10,1	-12,9	-14,7	-5,5
2021	16,8	21,6	-9,8	14,4
2022	13,2	14,0	11,2	12,5
2023	2,9	1,2	10,4	4,4
2023 (1)	11,5	10,8	21,3	11,6
2024 (1)	-5,4	-6,8	-5,3	-3,7
2022 I	15,9	19,5	-3,4	13,5
II	18,7	21,6	7,0	16,1
III	11,7	11,9	27,7	9,8
IV	7,6	4,6	16,1	10,8
2023 I	11,5	10,8	21,3	11,6
II	-4,8	-8,1	-1,0	-0,7
III	0,5	-1,8	3,8	3,0
IV	5,1	4,8	16,3	4,2
2024 I	-5,4	-6,8	-5,3	-3,7
2023 urtarrila	13,6	14,4	24,9	11,8
otsaila	7,2	4,1	30,3	9,6
martxoa	13,6	14,1	11,7	13,1
apirila	-9,0	-11,2	18,6	-8,6
maiatza	-3,1	-5,2	-14,8	1,1
ekaina	-2,8	-8,3	-1,6	5,3
uztaila	-2,4	-4,1	-7,1	0,5
abuztua	1,9	-2,5	21,1	5,0
iraila	2,4	0,9	9,4	3,8
urria	6,8	6,1	17,4	6,6
azaroa	3,4	3,7	5,1	2,9
abendua	5,1	4,8	24,4	3,5
2024 urtarrila	-0,4	-2,1	-0,4	1,8
otsaila	1,1	-0,1	-2,8	3,0
martxoa	-14,5	-15,6	-11,5	-13,2

(1) Erreferentziako hilera arte metatutako datuak

Urtearteko bariazio tasak ehunekotan

3. taula – ESPORTAZIO ETA INPORTAZIOAK INGURUNE GEOGRAFIKOEN ARABERA

Epealdia	Esportazioak			Inportazioak		
	Guztira	EB	Besteak	Guztira	EB	Besteak
2006	8,4	6,3	11,7	11,9	10,4	17,4
2007	10,0	13,3	5,3	12,3	10,7	18,1
2008	4,6	4,2	5,3	0,0	-1,6	5,3
2009	-21,6	-27,1	-13,2	-37,4	-35,8	-42,2
2010	21,6	12,7	32,7	28,4	32,1	16,0
2011	12,8	20,3	4,8	11,0	12,5	5,3
2012	0,4	3,2	-3,1	-8,7	-8,6	-9,2
2013	-0,5	-1,5	0,7	-1,0	-1,2	-0,5
2014	3,2	10,1	-5,4	1,2	0,5	3,7
2015	8,2	6,0	11,4	11,3	10,3	15,5
2016	-1,8	5,7	-12,2	-5,6	-4,7	-8,5
2017	4,1	-2,6	15,1	14,0	13,0	17,7
2018	8,0	17,4	-5,3	10,5	8,4	18,6
2019	3,4	4,5	1,4	3,0	1,2	9,6
2020	-11,9	-12,9	-10,1	-13,5	-14,8	-9,2
2021	18,7	3,4	45,3	22,0	17,6	36,3
2022	15,0	14,3	15,8	21,5	16,8	34,3
2023	0,8	2,3	-1,0	-6,9	-2,4	-17,9
2023 (1)	13,5	13,0	14,1	-5,7	-0,1	-19,6
2024 (1)	-5,3	-8,2	-1,7	-5,7	-5,0	-7,9
2022 I	16,5	17,6	14,9	32,2	27,0	47,7
II	22,7	19,3	27,1	28,9	22,9	46,3
III	16,1	13,7	19,0	20,7	11,6	49,0
IV	6,1	7,1	5,1	7,1	7,5	6,1
2023 I	13,5	13,0	14,1	-5,7	-0,1	-19,6
II	-9,3	-9,1	-9,5	-7,2	-4,7	-13,1
III	-4,0	-1,5	-6,9	-7,3	-4,0	-15,3
IV	4,4	8,0	0,3	-7,4	-0,6	-23,8
2024 I	-5,3	-8,2	-1,7	-5,7	-5,0	-7,9
2023 urtarrila	14,4	11,1	18,8	-4,3	9,3	-28,9
otsaila	6,6	18,1	-7,0	-9,2	-2,2	-26,2
martxoa	19,0	10,1	31,6	-3,9	-5,2	0,7
apirila	-12,3	-18,6	-3,8	-4,9	-3,0	-9,8
maiatza	-5,9	-4,2	-7,9	-13,9	-15,6	-10,0
ekaina	-9,9	-5,3	-15,1	-1,6	5,9	-19,3
uztaila	-4,8	-10,3	2,5	-3,6	-5,5	1,4
abuztua	-3,2	6,2	-12,7	-4,5	5,1	-23,6
iraila	-3,9	2,1	-10,6	-12,6	-8,6	-22,4
urria	0,8	2,4	-1,3	-9,6	0,0	-29,1
azaroa	7,8	9,8	5,2	-8,3	-3,4	-20,7
abendua	4,3	11,8	-2,3	-3,9	1,6	-19,8
2024 urtarrila	-2,8	-6,8	1,8	-3,4	-3,1	-4,1
otsaila	3,1	-2,6	11,3	-0,6	-0,1	-2,0
martxoa	-13,7	-14,6	-12,6	-11,9	-10,6	-16,1

(1) Erreferentziako hilera arte metatutako datuak

Urtearteko bariazio tasak ehunekotan

4. taula- PRODUKZIO SEKTOREEN ARABERAKO ENPLEGUA

Epealdia	Guztira	Industria	Eraikuntza	Zerbitzuak
2006	-0,2	-1,1	3,7	1,6
2007	1,8	0,9	5,3	3,7
2008	0,2	-1,1	0,2	4,2
2009	-6,1	-7,1	-1,1	-4,8
2010	-2,8	-3,0	-9,7	-0,6
2011	-0,7	-0,3	-11,6	0,5
2012	-3,1	-3,0	-11,2	-2,0
2013	-2,9	-3,3	-9,2	-1,0
2014	-0,7	-2,3	-4,1	2,9
2015	2,1	1,6	-5,6	3,5
2016	2,8	1,7	-7,9	5,5
2017	2,6	2,6	-3,6	3,1
2018	3,6	3,0	3,1	4,5
2019	2,2	2,0	1,2	2,6
2020	-2,2	-2,0	-4,6	-2,3
2021	1,1	0,1	-1,8	2,6
2022	2,0	1,7	-1,1	2,5
2023	1,4	1,3	-2,1	1,7
2023 (1)	1,1	0,8	0,9	1,6
2024 (1)	1,8	3,2	-1,8	0,5
2022 I	2,3	1,5	-0,4	3,3
II	2,7	2,2	-1,0	3,6
III	1,3	1,0	-2,0	1,8
IV	1,6	1,9	-0,9	1,5
2023 I	1,1	0,8	0,9	1,6
II	1,8	1,3	-2,7	2,6
III	1,7	1,5	-3,2	2,3
IV	0,9	1,7	-3,3	0,2
2024 I	1,8	3,2	-1,8	0,5
2023 urtarrila	0,7	1,0	2,1	0,3
otsaila	1,4	1,1	1,9	1,7
martxoa	1,3	0,2	-1,1	2,6
apirila	0,9	0,8	-3,2	1,4
maiatza	1,8	1,3	-2,5	2,8
ekaina	2,6	2,0	-2,3	3,6
uztaila	1,9	1,4	-2,1	2,8
abuztua	2,2	1,7	-2,8	3,1
iraila	1,1	1,4	-4,6	1,2
urria	1,4	2,2	-2,7	0,7
azaroa	0,3	0,8	-3,7	-0,1
abendua	1,0	2,0	-3,6	0,0
2024 urtarrila	2,3	4,0	-2,2	0,6
otsaila	1,6	3,0	-1,4	0,2
martxoa	1,6	2,6	-1,8	0,6

(1) Erreferentziako hilera arte metatutako datuak

Urtearteko bariazio tasak ehunekotan

5. taula – PRODUKZIO SEKTOREEN ARABERAKO SOLDATAK

Epealdia	Guztira	Industria	Eraikuntza	Zerbitzuak
2006	4,1	2,8	7,8	7,7
2007	5,9	5,2	10,0	6,9
2008	5,1	3,5	5,0	10,7
2009	-5,3	-6,8	1,0	-2,9
2010	-1,3	-0,8	-9,4	-0,2
2011	2,5	4,0	-11,5	1,8
2012	-2,4	-2,1	-12,7	-0,9
2013	-1,5	-1,2	-9,4	-0,7
2014	-0,1	-0,5	-4,2	1,6
2015	2,1	2,0	-3,3	3,1
2016	2,5	1,9	-8,8	5,2
2017	4,1	4,2	-5,1	4,6
2018	4,6	4,1	6,4	5,3
2019	3,7	3,0	3,7	5,1
2020	-3,0	-3,4	-2,9	-2,3
2021	4,3	4,0	-0,3	5,4
2022	6,5	6,6	4,5	6,5
2023	6,9	6,7	4,1	7,5
2023 (1)	5,7	5,3	6,6	6,2
2024 (1)	8,4	9,7	5,0	6,6
2022 I	6,1	5,6	2,8	7,0
II	6,9	7,5	3,1	6,2
III	6,4	6,6	6,8	6,1
IV	6,6	6,7	5,0	6,6
2023 I	5,7	5,3	6,6	6,2
II	6,6	5,3	6,9	8,9
III	6,7	5,9	1,7	8,7
IV	8,4	9,9	1,7	6,4
2024 I	8,4	9,7	5,0	6,6
2023 urtarrila	7,3	6,7	12,1	7,9
otsaila	3,9	3,1	10,0	4,8
martxoa	5,8	6,1	0,2	5,9
apirila	5,1	2,2	9,5	10,0
maiatza	7,5	7,6	7,4	7,4
ekaina	7,2	6,1	4,8	9,3
uztaila	6,7	5,8	1,7	8,8
abuztua	7,6	6,8	3,6	9,3
iraila	6,0	5,2	-0,2	7,9
urria	7,3	7,7	2,8	7,0
azaroa	6,4	6,2	4,6	6,9
abendua	10,1	13,1	-0,6	5,8
2024 urtarrila	7,8	9,1	6,3	5,7
otsaila	9,9	11,6	1,6	7,9
martxoa	7,5	8,4	6,9	6,1

(1) Erreferentziako hilera arte metatutako datuak

Urtearteko bariazio tasak ehunekotan