

---

# Ondare-gaien manipulazioa

## Manipulación de objetos patrimoniales

---

### Ondare Gidak

2



---

Testuak

**Gordailuko Kontserbazio arloa 2023**

Ilustrazioak

**Vera Aldabe**

Maketazioa

**Estudio Lanzagorta**

Kudeaketa

**Itziar Gutierrez**

LG: D-XXX-2022

---

---

Textos

**Área de Conservación de Gordailua 2023**

Ilustraciones

**Vera Aldabe**

Maquetación

**Estudio Lanzagorta**

Coordinación

**Itziar Gutierrez**

DL: D-XXX-2022

---

---

# Ondare-gaien manipulazioa

Manipulación de objetos patrimoniales

---

## Ondare Gidak

---

2



---

---

GORDAILUA Gipuzkoako Ondare Bildumen Zentroaren ondare-argitalpen hauen asmoa honako hau da: Lurraldeko kultur ondare higigarrien bildumak zaintzea, kontserbatzea eta ezagutaraztea.

Eskuliburu hau Gordailuko Kontserbazio arloaren ekimena da eta ONDARE-GAIEN MANIPULAZIOA du xede; hain zuzen, kultur ondarearen erabilera eta babesa ziurtatzeko hainbat gomendio ematera bideratuta dago.

Izan ere, eskuliburuak oinarrizko kontserbazio-jarraibideak biltzen ditu, betiere kultur ondarea babesten laguntzeko. Hortaz, ondarearekin harreman zuzena dutenentzat pentsatua dago, kontserbazio-zaharberritze esparruan adituak ez badira ere: ondare higigarriarekin lotura zuzena dutenez gero, haiei dagozkien zaintza- eta mantentze-lanak.

Oinarrizko ekintza hauek ondarearen babesa bermatzen laguntzen dute, ondareak epe luzera izan litzakeen narriadurak saiheste aldera.

---

---

La línea de publicaciones de GORDAILUA, Centro de Colecciones Patrimoniales de Diputación Foral de Gipuzkoa, pretende favorecer el conocimiento, cuidado y conservación de las colecciones de bienes muebles del Territorio.

Este manual, iniciativa del área de Conservación de Gordailua, está destinado a la MANIPULACIÓN DE OBJETOS PATRIMONIALES. Establece una serie de recomendaciones para asegurar un correcto tratamiento de los bienes y favorecer así la protección del patrimonio cultural.

El manual reúne, a modo de guía, una serie de directrices y acciones básicas importantes para la conservación y protección de estos bienes singulares. Está dirigido a aquellas personas que, sin ser especialistas en conservación-restauración, viven en contacto directo y cotidiano con ellos y son responsables de su mantenimiento.

La aplicación de estas sencillas recomendaciones ayudará a evitar a largo plazo el deterioro irreversible del patrimonio cultural, garantizando así su salvaguarda.

---

---

# Ondare-gaien manipulazioa

## Manipulación de objetos patrimoniales



---

Oro har, manipulazio hitza erabiltzen dugu kultur ondare-gaien mugimendu, garraio edo lekualdaketa dakarren edozein prozedura aipatzeko.

Erakusketa, mailegu, zaharberritze, ikerketa edo bestelako mugimenduen ondorioz, ondare-gaiek ezbeharrez kalteak izan ditzakete manipulazioan, enbalajea nahiz garraioan. Hartara, komeni izaten da alde zuzenetik jardunbide egokiak zehaztea, adituekin lan egitea eta behar adina baliabide tekniko erabiltzea.

---

**Ondare-gaien kontserbazioa bermatuko bada, behar-beharrezkoa da manipulazio egokia, bai eta ondare-gaiak toki egonkor batean kokatzea ere.**

---

---

De manera general, entendemos por manipulación cualquier operación que implique el movimiento, transporte o desplazamiento de un bien cultural.

Los objetos patrimoniales son susceptibles de sufrir accidentes durante la manipulación, embalaje, transporte u otros movimientos relacionados con cambios de ubicación: exposiciones, préstamos, restauraciones, investigación, etc. Por ello, es conveniente establecer un procedimiento de actuación, contar con un equipo de especialistas y tener los medios técnicos necesarios.

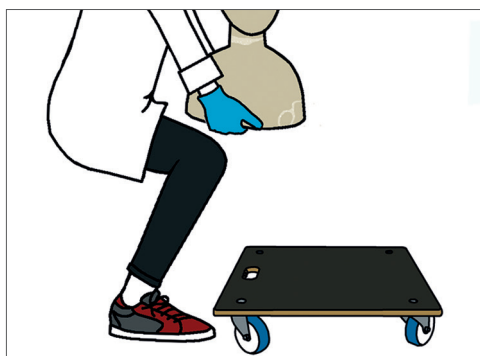
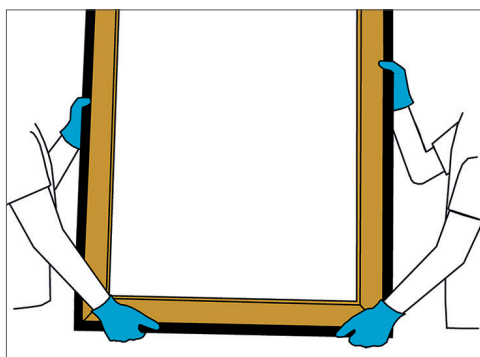
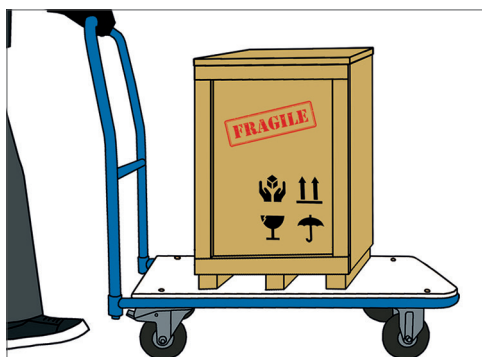
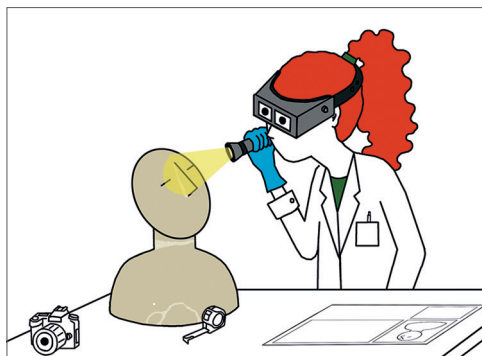
---

**La conservación de los bienes patrimoniales depende de su correcta manipulación y de su ubicación en un entorno estable.**

---

# Ondare-gaien manipulazioa

## Manipulación de objetos patrimoniales





---

Eskuliburu honek oinarrizko gomendio batzuk biltzen ditu:

- Objektuaren egoera fisikoaren azterketa.
- Manipulazio-teknikak.
- Lekualdaketak.
- Objektuen araberako gomendioak.
- Ezbeharrak.
- Pertsonen segurtasuna.

---

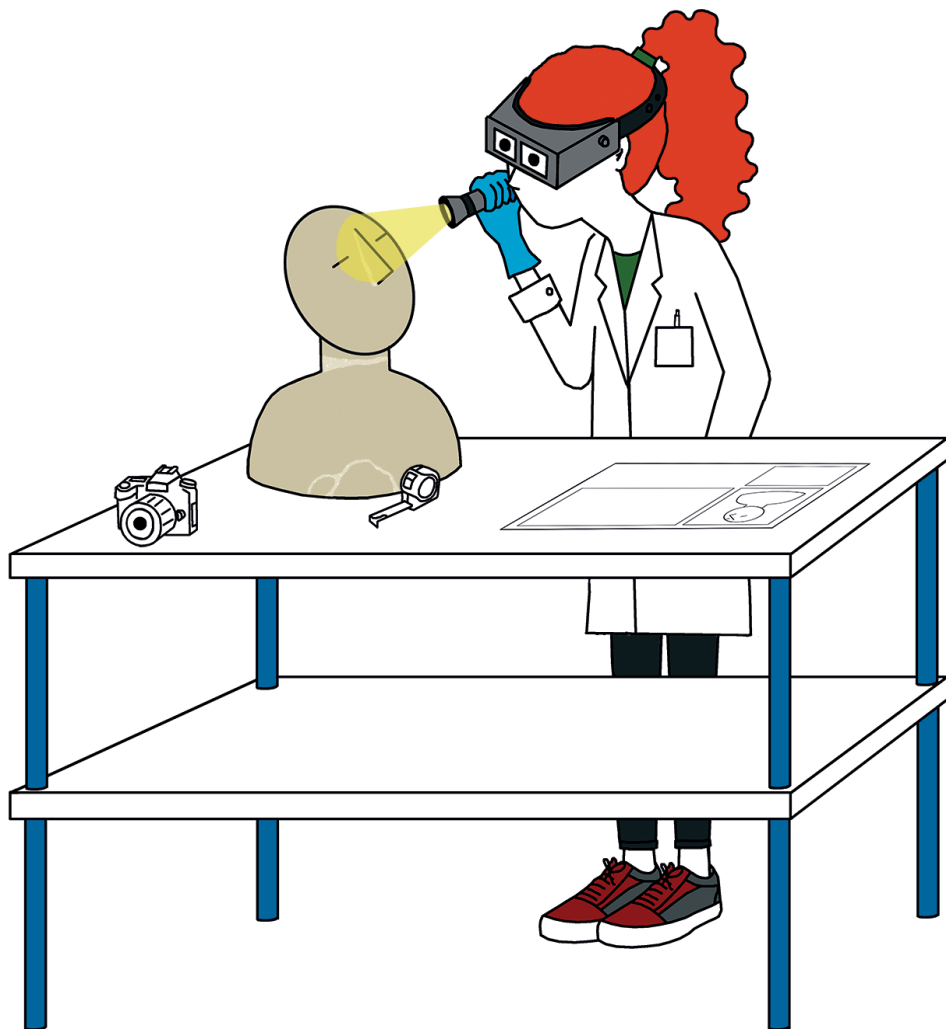
Este manual recoge una serie de recomendaciones básicas:

- Análisis del estado físico del objeto.
- Técnicas de manipulación.
- Desplazamiento.
- Recomendaciones por tipo de objetos.
- Accidentes.
- Seguridad de las personas.

---

# Objektuaren egoera fisikoaren azterketa

## Análisis del estado físico del objeto



---

Mugimenduak arriskurik gabe egiteko, beharrezkoa da ondare-gaiak arretaz behatzea. Objektuaren ezaugarrien eta beharizanen azterketa sakona egiteak ahalbidetuko digu lekualdatzeko modurik egokiena aukeratzea.

---

Behaketan honako hauek aztertu behar dira:

- Objektuaren ezaugarri fisikoak zein diren (materialak, neurriak, pisua, forma, eta abar).
  - Nolako kontserbazio-egoera edo zaurgarritasuna duen.
  - Atal hauskorrenak zein diren.
- 

---

La observación cuidadosa del objeto es necesaria para decidir si puede ser desplazado sin riesgo. Un examen exhaustivo de las necesidades o requerimientos del objeto nos permitirá optar por el modo de traslado más adecuado.

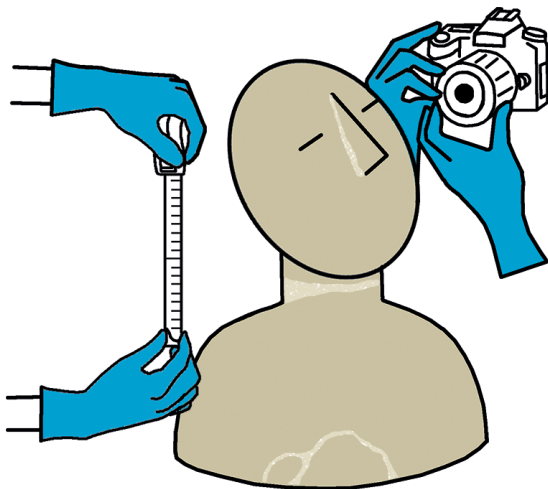
---

Durante la observación hay que examinar:

- Las características físicas del objeto (materiales, dimensiones, peso, forma etc.).
  - El estado de conservación y la vulnerabilidad.
  - Los puntos de mayor fragilidad.
-

# Objektuaren egoera fisikoaren azterketa

## Análisis del estado físico del objeto



INFORME DE ESTADO DE CONSERVACIÓN / KONTZERBAZKO TXOSTENA

SOPORTE / EUSKARRIA	
PROBLEMAS ESTRUCTURALES / EGITURAZKO ARAZOAK	✗
PIEZAS SUELTAS / ZATI ASKATUAK	
DESTENSADOS / TEINKATU GABE	
DEFORMACIONES / DEFORMATURIK	
AGUJEROS-GRIETAS-FISURAS / ZULOAK-ZARTADUIARAK	✗
PÉRDIDAS / GALERAK	✗
SUCIEDAD / ZIKHNERIA	
HUMEDADES / HEZETASUN ORBANAK	
QUEMADURAS / ERREDURAK	
ATAZ, BIOLÓGIKO / ERAGO BIOLÓGIKOAK	

ZAHARBERRITUTA

HAUSKORRA



---

### **Egin behar da...**

- Manipulatu aurretik, ondare-gaiaren nolakoak ongi aztertu.
- Manipulatu aurretik, pitzadurarik, hausturarik edo atal ezegonkorrik ba ote duen miatu.



---

### **Ezin da...**

- Ondare-gaiarekin ezein maniobrarik egin kalterik badu: itsatsi gabeko zatiak, askatzeko arriskuan edota galtzeko zorian dauden gainazalak, eta abar.
- 

---

### **Se debe...**

- Examinar el objeto patrimonial antes de proceder a su manipulación.
- Verificar si hay grietas, fracturas o zonas inestables, antes de manipularlo.

---

### **No se debe...**

- Hacer ninguna maniobra con el bien cultural en caso de que la pieza presente algún tipo de alteración: fragmentos descolados, zonas disgregadas, superficie con peligro de pérdidas etc.
-

---

# Manipulazio-teknikak

## Técnicas de manipulación



---

Manipulazio-prozedurak behar bezala egiten direla bermatzeko, ardura duen lantaldeak profesionala izan behar du, baliabide teknikoak eskura izango ditu, eta lan-metodologia ezagutuko du.

---

---

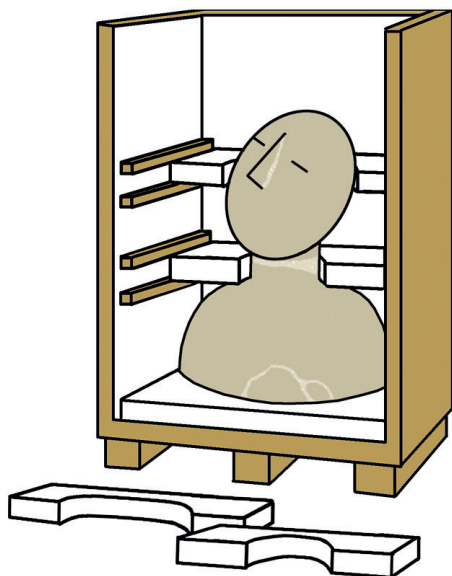
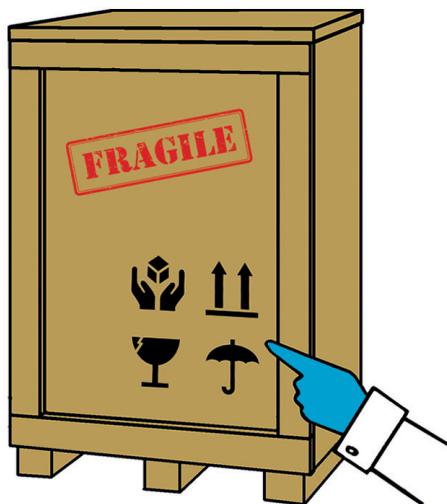
Para garantizar que las operaciones de manipulación se realicen de manera correcta, es necesario que el equipo encargado sea profesional, esté equipado con los medios técnicos necesarios y conozcan la metodología de trabajo.

---

---

## Manipulazio-teknikak

### Técnicas de manipulación







### Egin behar da...

- Paketeetan, kutxetan edota beste enbalaieetan adierazitako oharrak errespetatu objektuak sartzean edo ateratzean.
- Objektuek solte ditzuten elementu guztiak kendu. Ezin badira desmuntatu zintzilik dauden aldeak, edota mugitu daitezkeenak, nolabait lotu behar dira.
- Esku bat piezaren azpian jarri, objektu txikiei heltzerakoan; beste eskua, alboetan edo goialdean: horrela egonkor eutsiko diegu.
- Objektu hauskorrak, puskatuak edo zaharberrituak hartzeko tenorean, euskarri egokiak erabili, bai biltegitzeko, bai garraiatzeko.
- Objektuei eutsi alderdi zabalenetik eta sendoenetik.
- Eskularru estuak erabili.
- Eskularru garbiak erabili, zikinkeria objektu batetik bestera ez pasatzeko.
- Piezen mugimendu zakarrak edo kulunkakoak saihestu.



### Ezin da...

- Objektu astunak edo handiak baliabide egokirik gabe altxa.
- Objektuak heldulekueetatik, kirtenetatik edo eusteko beste alde batzuetatik hartu.
- Ondare-gaiak kateatu edo urratu ditzaketan arropa edo osagarriak erabili.

### Se debe...

- Respetar las señales de advertencia indicadas en los paquetes, cajas u otros embalajes antes de introducir o sacar los objetos.
- Retirar todos los elementos de los objetos que estén sueltos. Si las partes móviles no pueden ser retiradas o desmontadas, debemos sujetarlas.
- Cuando el objeto es pequeño, colocar una mano bajo la pieza, y la otra, en el lateral o en la parte superior; así la mantenemos estable.
- Manipular los objetos frágiles, fragmentados o restaurados mediante soportes adecuados, tanto para su almacenamiento como para transporte.
- Sujetar el objeto por la parte más ancha y sólida.
- Utilizar guantes ajustados.
- Usar guantes limpios para no transferir suciedad de un objeto a otro.
- Evitar los movimientos bruscos y el balanceo de la pieza.

### No se debe...

- Levantar objetos pesados o de grandes dimensiones sin los medios adecuados.
- Agarrar el objeto por asas, mangos u otras partes de sujeción.
- Utilizar ropa o accesorios que puedan engancharse en el objeto, o rayarlo.

---

# Lekualdaketak

## Desplazamiento



---

Narriadura gehienak ondare-gaien lekualdaketetan gertatu ohi dira. Horrexegatik, objektu bat mugitu baino lehen, ongi planifikatu behar da nola egin.

Oro har, bi lekualdatze-mota bereiz ditzakegu: barnekoa eta kanpoko.

Barne-desplazamendua erakundearen edo zentroaren barruan egiten da. Adibidez, zaharberritzean, ikerketetan, biltegiatzean, argazkiak ateratzean egin ohi diren mugimenduak, irteera bat prestatzeko igarotze-gelara eramatea, eta abar. Mota hauetako barne-mugimenduak erakundeko langileek egin ohi dituzte, ingurune seguru eta kontrolatu batean.

Kanpoko lekualdaketetan, aldiz, ondare-gaiak toki batetik bestera mugitzen dira; esaterako, erakusketa batera. Mugimendu horietarako, ezinbestekoa da enpresa espezializatuak kontratatzea. Lekualdatzeko prozesu osoa kontserbazio eta zaharberritze arloko profesionalek gainbegiratu behar dute, une oro.

---

---

Una de las principales causas de deterioro de los bienes patrimoniales es su desplazamiento. La acción de mover un objeto requiere, pues, una planificación rigurosa.

En general, nos podemos encontrar con dos tipos de traslado: interno y externo.

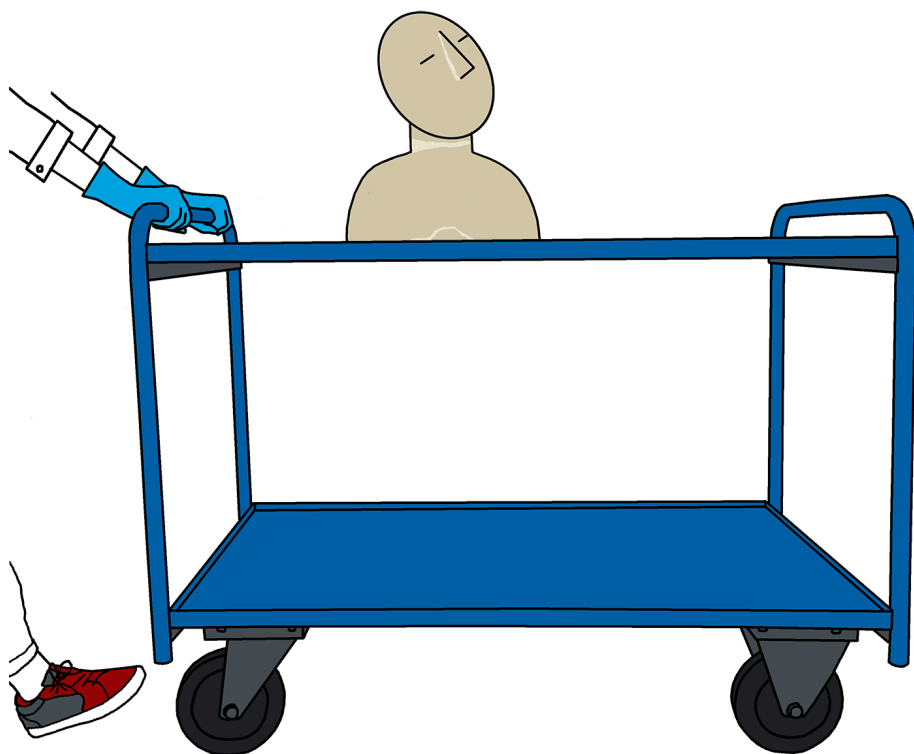
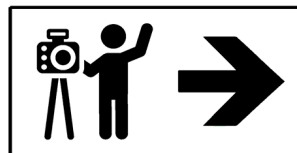
El desplazamiento interno se realiza en el interior de la institución o centro. Por ejemplo: restauración o estudio, almacenaje, fotografiado, traslado a tránsito para preparar una salida, etc. Este tipo de movimiento interno es realizado por el personal de la propia institución dentro de un entorno seguro y controlado.

El desplazamiento externo consiste en trasladar los bienes de uno a otro lugar; por ejemplo, a una exposición. Para estos movimientos es imprescindible contratar a empresas especializadas. La actuación ha de estar supervisada en todo momento por profesionales de la conservación-restauración.

---

---

## Lekualdaketak Desplazamiento





---

### Egin behar da...

- Ibilbidea planifikatu mugimenduetan parte hartzen duten langile guztiekin.
- Erabilgarri dagoen espazioaren distantziak neurtu, pasabidea ziurtatzeko.
- Ibilbideak izan ditzakeen oztopo fisikoak aztertu.
- Objektua kokatuko den lekua aldeaz aurretik prest utzi.
- Lanean hasi aurretik beharko den materiala eta baliabideak bildu.
- Erpinak edo ertz zorrotzak estali, babesteko materialen batekin: horrela objektuaren beraren edo beste batzuen hausturak edo narriadurak saihestuko dira.
- Mugimenduetan, objektuaren oinarria bera erabili euskarri gisa, baldin eta egonkorra bada.
- Objektua babestu enbalaje bidez; edukiontzi batean badoa, barrua bigundu, balizko kolpetatik babesteko.
- Ondare-gaiak eramateko orgak, transpaletak edo objektuen pisura eta neurrietara egokitutako beste elementu lagungarriak erabili.



---

### Ezin da...

- Ondare-gaiak zakarki edota arrastaka eraman.
  - Objektuak esku bakar batekin hartu.
  - Objekturik pilatu edota zanpatu edukiontzietan.
- 

---

### Se debe...

- Planificar el trayecto con todas las personas participantes en el movimiento.
- Medir las distancias del espacio disponible para asegurar el paso.
- Examinar los posibles obstáculos físicos del recorrido.
- Preparar anteriormente el lugar donde el objeto va a ubicarse.
- Hacer acopio de material y medios necesarios antes de iniciar el trabajo.
- Cubrir las esquinas o bordes afilados con material de amortiguación para evitar fracturas o roces en los propios objetos o en otros.
- Al mover el objeto, utilizar su propia base como superficie, si es estable.
- Proteger el objeto mediante embalajes; si va dentro de un contenedor, se protegerá en su interior para amortiguar posibles golpes.
- Transportar los objetos en los carros correspondientes, transpaletas u otras ayudas adaptadas a su peso y dimensiones.

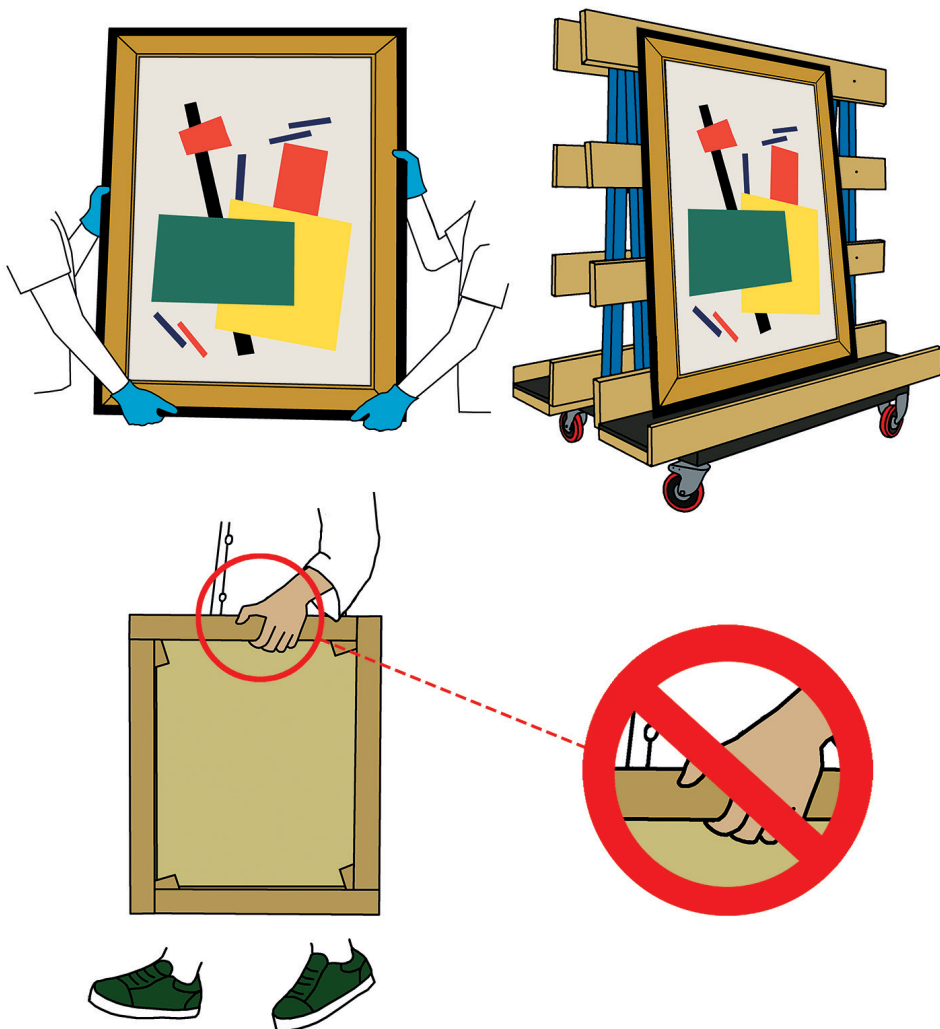
---

### No se debe...

- Mover el objeto de forma brusca y/o arrastrándolo.
  - Asir un objeto con una sola mano.
  - Apilar objetos ni apretarlos en los contenedores.
-

---

**Objektuen araberako gomendioak: mihise gaineko margoa**  
Recomendaciones por tipología: pintura sobre lienzo





---

### **Egin behar da...**

- Margolanak markoa badu, markoan ondo lotuta dagoela ziurtatu.
- Ondare-gaia bi eskuekin hartu behar da, nahiz eta tamaina txikikoa izan: esku bat markoaren behealdean jarri, eta bestea, albo batean edo goiko aldean.
- Artelanak zutik eraman behar dira, margotutako alde kanporantz dagoela.
- Margotutako gainazala zaindu lekualdaketa osoan.



---

### **Ezin da...**

- Esku bakarrarekin pintura bat hartu.
- Ondare-gaiak beheko partetik, goikotik, esekitokitik edo atzeko sokatik bakarrik heldu.
- Behatzik sartu bastidoreen ertzetik.
- Margoaren gainean eskurik jarri.
- Eskularrurik gabe piezarik ukitu.

---

### **Se debe...**

- Asegurar que el marco está bien sujeto a la pintura en el caso de estar enmarcada.
- Utilizar ambas manos, aunque sea de formato pequeño: colocar una mano en la parte inferior del marco, y la otra, en el lateral o en la parte superior.
- Maniobrar en vertical con la cara de la pintura hacia fuera.
- Vigilar la superficie pictórica durante el desplazamiento.

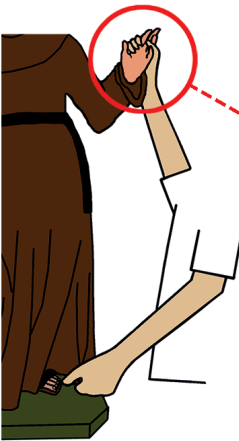
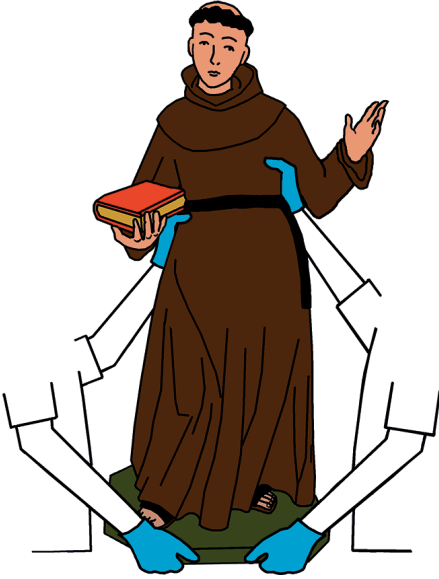
---

### **No se debe...**

- Asir una pintura con una sola mano.
- Agarrar el cuadro solo desde un punto, ya sea la parte inferior, la superior, los colgadores o las cuerdas traseras.
- Introducir los dedos por el borde del bastidor.
- Apoyar las manos sobre la pintura.
- Tocar las piezas sin guantes.

---

**Objektuen araberako gomendioak: eskultura**  
Recomendaciones por tipología: escultura







---

### **Egin behar da...**

- Eskulturak posizio egonkorrean lekualdatu.
- Eusteko egitura bat egin, beharrezkoa bada.
- Eskulturak idulkia edo zokaloa badu, ziurtatu ongi lotuta edo itsatsita dagoela; bestela, hobe da elementu bakoitza bereizita mugitzea.
- Orgak bi pertsonaren artean erabili behar dira: batek objektuari eutsi behar dio, iraul ez dadin.
- Objektua lotzeko hedeak erabiliz gero, objektua ukitzen duten aldean bigungarria jarri.



---

### **Ezin da...**

- Eskultura hartu, gehien irteten diren aldeetatik (besoak, hankak, burua, erliebezko apaindurak, eta abar).
  - Eskularrurik gabe piezarik ukitu.
- 

---

### **Se debe...**

- Desplazar la escultura en su posición más estable.
  - Realizar una estructura de sujeción en caso necesario.
  - Asegurarse que la escultura está sujeta a su zócalo o peana si la tuviera. Si no, es preferible desplazar cada elemento por separado.
  - Si se utilizan carros, manejarlos entre dos personas. Una de ellas debe sujetar el objeto para evitar que vuelque.
  - Si se utilizan cinchas para izarlo, acolchar la zona de contacto con el objeto.
- 

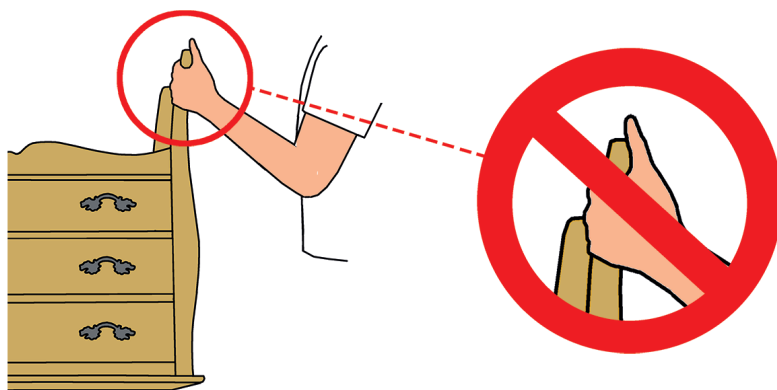
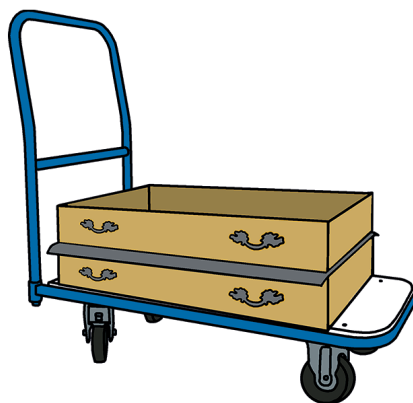
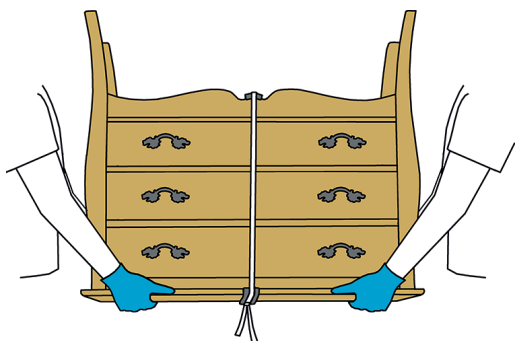
---

### **No se debe...**

- Asir la escultura por las partes que sobresalen (brazos, piernas, cabezas, decoraciones en relieve etc.).
  - Tocar las piezas sin guantes.
-

---

**Objektuen araberako gomendioak: zura eta altzariak**  
Recomendaciones por tipología: madera y mobiliario





---

### **Egin behar da...**

- Pisia arintzearren, elementu osagarriak kentzen saiatu (adibidez, tiraderak, atea, eta abar).
- Krisketak eta atea itxi, eta mugi edo kulunkatu daitezkeen atalak lotu; mahaiak zabaltzeko piezak kendu, orriak tolestu eta lotu.
- Altzari osoa babestu, bereziki hankak.
- Objektuak altxatu, alde sendoenetik helduta.



---

### **Ezin da...**

- Altzaria arrastaka eraman: mugitzeko tenorean, beti altxatu behar da.
  - Hanketatik, heldulekueetatik edota desmuntatu daitezkeen aldeetatik heldu.
  - Eskularrurik gabe piezak ukitu.
- 

---

### **Se debe...**

- Aligerar el peso y quitar los elementos móviles (por ejemplo, cajones, puertas etc.).
- Cerrar pestillos y puertas y atar elementos batientes u oscilantes; retirar las piezas de extensión de las mesas, plegar las hojas y atarlas.
- Proteger el conjunto del mueble, especialmente las patas.
- Levantar el objeto sujetándolo siempre desde las partes más sólidas.

---

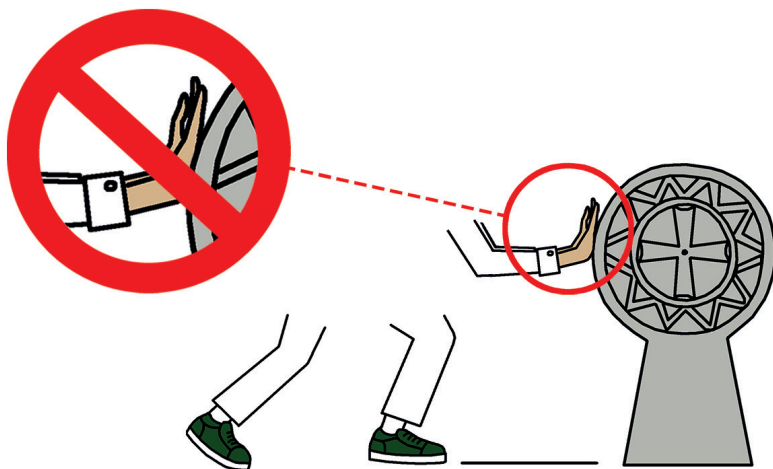
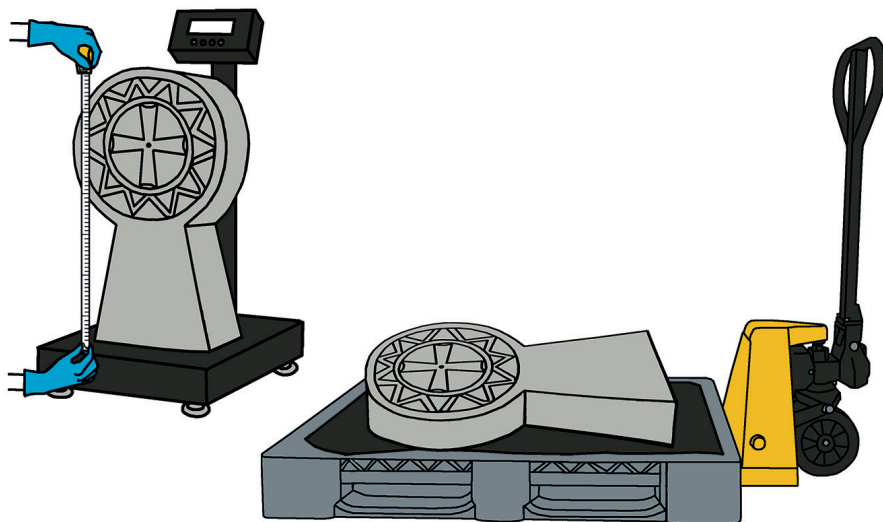
### **No se debe...**

- Arrastrar el mueble: hay que levantarlo siempre para desplazarlo.
  - Asirlo por patas, asas o elementos que puedan desensamblarse.
  - Tocar las piezas sin guantes.
-

---

## Objektuen araberako gomendioak: harria

Recomendaciones por tipología: piedra





---

### **Egin behar da...**

- Aldez aurretik, objektuaren pisua eta dimentsioa ongi ezagutu.
- Bolumen edo pisu handiko piezen mugimendua profesional kualifikatuen esku utzi, objektuen eta pertsonen segurtasuna bermatzeko.
- Objektu handien mugimendua planifikatu parte-hartzaile guztiekin: ibilbidea, oinarritzko baliabideak eta gainbegiratzea.
- Karga arindu makineria eta osagarri mekanikoak erabilia: orgak, garabiak, jasogailuak, transpaletak, etab.
- Objektua ukitzen duten aldeetan bigungarriak jarri, alde horiek euskarrietatik babesteko.
- Objektuen arabera egokitutako kuxkak erabili, objektuak egonkor garraiatzeko.



---

### **Ezin da...**

- Objektuak arrastaka eraman, astunak izanagatik ere.
  - Atal hauskor edo ezegonkorretatik heldu.
  - Eskularrurik gabe piezarik ukitu.
- 

---

### **Se debe...**

- Conocer previamente las características de peso y dimensiones del objeto.
- Acudir a profesionales con cualificación en movimiento de piezas de gran volumen y/o peso, para garantizar la seguridad del objeto y de las personas.
- Planificar el movimiento de objetos grandes con todas las personas participantes: itinerario, equipamiento necesario y supervisión.
- Reducir la carga utilizando maquinaria y accesorios mecánicos: carros, grúas, carretillas elevadoras, transpaletas, etc.
- Acolchar las zonas de contacto con el objeto para protegerlo de los elementos de sujeción.
- Emplear cajas adaptadas a cada objeto para que su transporte sea estable.

---

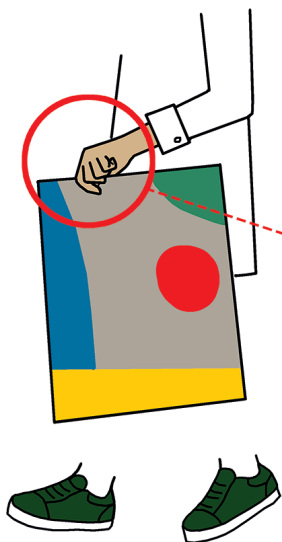
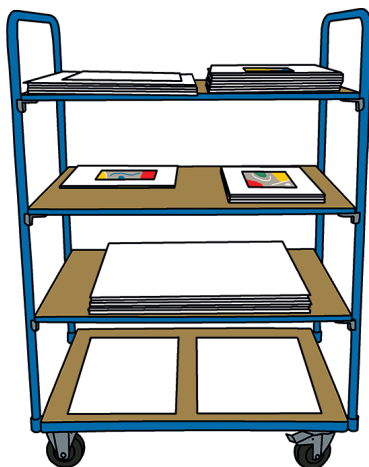
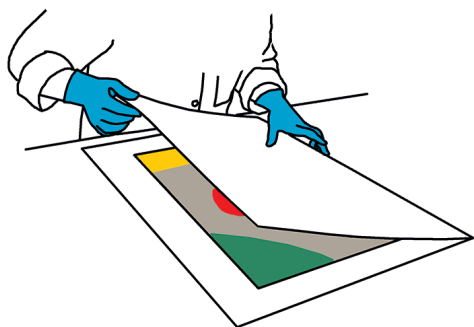
### **No se debe...**

- Arrastrar los objetos, aunque sean pesados.
  - Asirlos por partes frágiles o inestables.
  - Tocar las piezas sin guantes.
-

---

## Objektuen araberako gomendioak: paperak eta argazkiak

Recomendaciones por tipología: papel y fotografía





---

### **Egin behar da...**

- Albait eta gutxien manipulatu zuzenean.
- Objektuak passe-partout, zorro edota bestelako euskarrian jarri, behin-behinekoa bada ere.
- Objektuen euskarria bi eskuekin manipulatu.
- Dokumentuak banaka mugitu; babesik gabeko dokumentu bat irauli behar izanez gero, ipini paperezko edo kartoizko bi euskarri erdi-zurrunen artean.



---

### **Ezin da...**

- Dokumenturik zuzenean ukitu.
  - Dokumenturik hartu ertz edo izkinetatik, alderdi ahulenak dira eta.
  - Honda dezakeen besteren batekin kontaktuan jarri, dokumentuak margotuta baleude edo hauskorrak balira: pastel-margoak, ikatz-ziria, klarionarekin egindako marrazkiak, miniaturak, eta abar.
  - Eskularrurik gabe piezarik ukitu.
- 

---

### **Se debe...**

- Reducir la manipulación directa.
- Colocar el objeto en paspartú, funda u otro soporte, aunque sea provisional.
- Manipular con dos manos el soporte del objeto.
- Desplazar el documento de forma individual. Si es necesario voltear un documento no protegido, colocarlo entre dos protecciones semi-rígidas de papel o cartón.

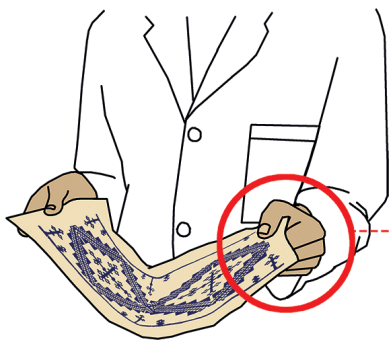
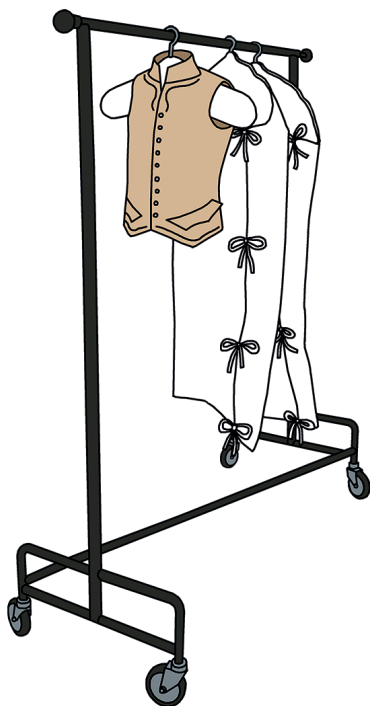
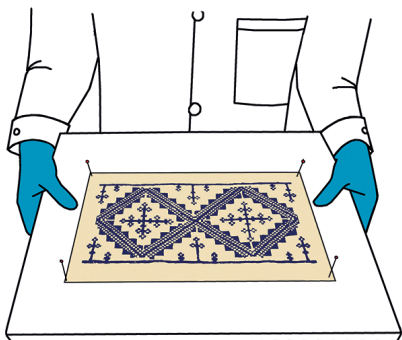
---

### **No se debe...**

- Tocar directamente ningún documento.
  - Asir un documento por sus ángulos o bordes: son las áreas más frágiles.
  - Colocar la superficie en contacto con otras que puedan estropearla, en el caso de documentos pintados o frágiles; por ejemplo, pastel, carboncillo, dibujo con tiza, miniaturas etc.
  - Tocar las piezas sin guantes.
-

---

**Objektuen araberako gomendioak: ehun-gaiak**  
Recomendaciones por tipología: textil







---

### **Egin behar da...**

- Ehunak euskarri baten gainean lekualdatu, ehun arkeologikoak bereziki.
- Ehun handiak erruloan mugitu, eta tolestu beharrik ez dutenak, berriz, kaxetan.
- Albait eta gehien saihestu tolesdurak, bai eta elkar ukitzea ere koska duten elementuak, zurrunak, itsatsitakoak, azpildurak, eta abar.
- Esekigailuak erabili soilik deformaziorik gabeko eta egoera oneko jantzietarako; esekigailuek betegarria behar dute, ehunean markarik ez ulzteko.



---

### **Ezin da...**

- Kotoizko eskularruak erabili katramilatu daitezkeen ehunetan, adibidez, metalezko brodatuetan.
  - Ehunik tolestu edo zimurtu.
  - Tirante, gerriko eta abarretatik altxatu.
- 

---

### **Se debe...**

- Desplazar los textiles sobre un soporte, especialmente los textiles arqueológicos.
  - Mover en rulo los textiles de grandes dimensiones, y en caja, aquellos que no necesiten ser doblados.
  - Minimizar en lo posible los pliegues, así como los roces de elementos en relieve, rígidos, encolados, dobladillos, etc.
  - Utilizar perchas únicamente para la indumentaria en buen estado y no deformable; han de estar rellenas para no marcarse sobre el textil.
- 

---

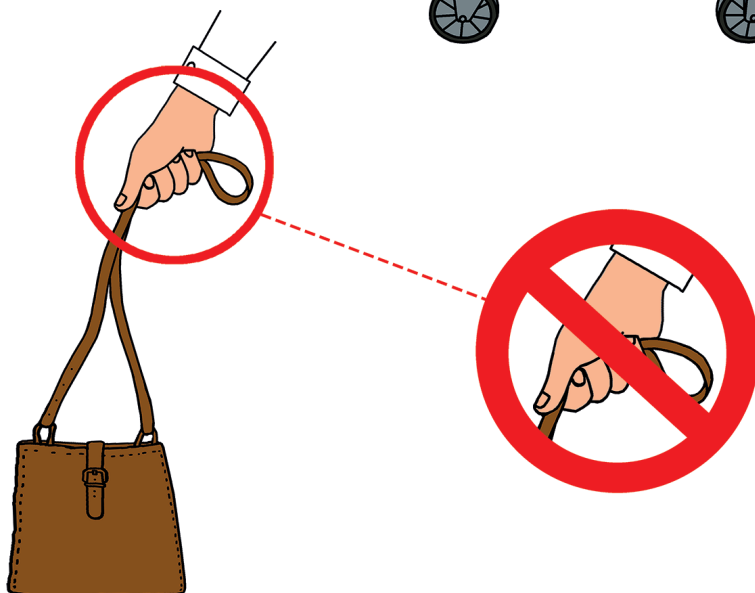
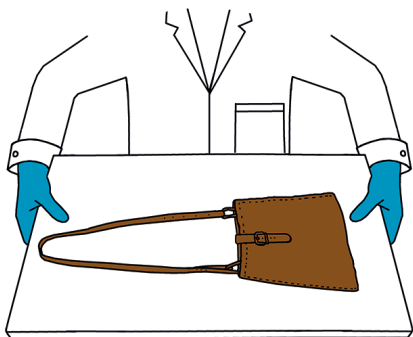
### **No se debe...**

- Utilizar guantes de algodón en piezas textiles con elementos que pueden ser enganchados (por ejemplo, bordados metálicos).
  - Plegar o arrugar el textil.
  - Levantar la ropa por los tirantes, cinturones etc.
-

---

## Objektuen araberako gomendioak: larruzko eta lumazko objektuak, landare-gaiak eta saskigintzakoak

Recomendaciones por tipología: objetos en cuero, piel y plumas, elementos vegetales y cestería





---

### **Egin behar da...**

- Objektuak ahalik eta gutxien ukitu eta, egitekotan, kontu handiz ibili.
- Elementuak beti azalera zurruneke euskarri batean mugitu.



---

### **Ezin da...**

- Objektuak heldulekuetatik edo ertzetatik heldu.
  - Piezak pilatu bata bestearen gainean.
  - Eskularrurik gabe piezarik ukitu.
- 

---

### **Se debe...**

- Tocar los objetos lo menos posible y, de hacerlo, extremar las precauciones.
- Mover los elementos siempre sobre una base de superficie rígida.

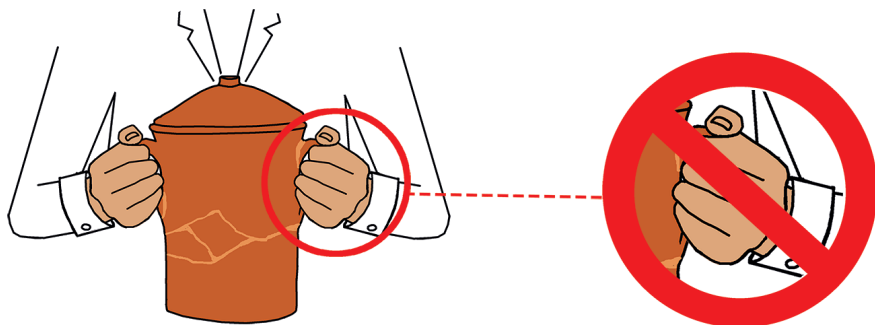
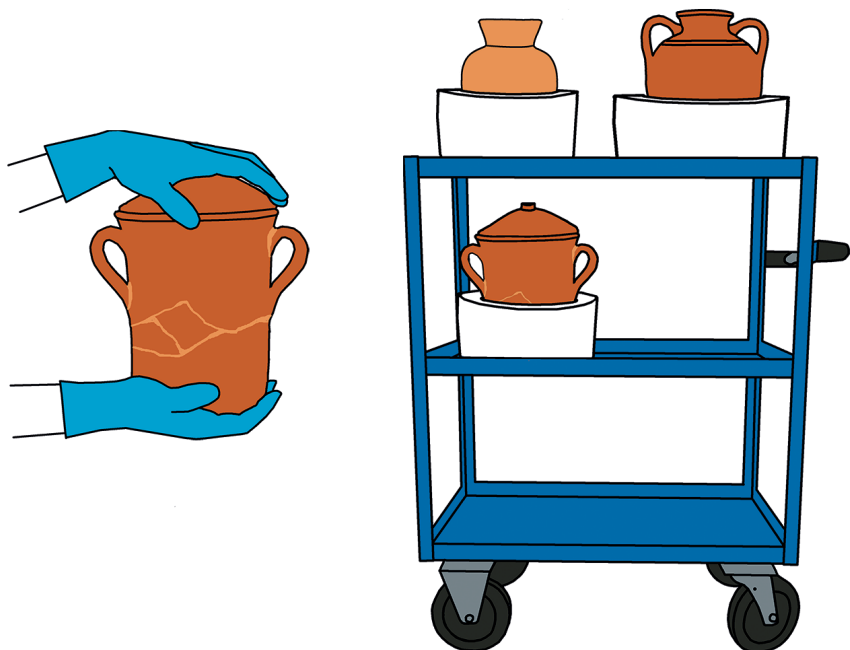
---

### **No se debe...**

- Asir los objetos por las asas o por los bordes.
  - Apilar las piezas.
  - Tocar las piezas sin guantes.
-

---

**Objektuen araberako gomendioak: zeramika eta beira**  
Recomendaciones por tipología: cerámica y vidrio





---

### **Egin behar da...**

- Atal ahulenak edo ezegonkorrak identifikatu, zaharberrituta egon arren.
- Bi eskuekin manipulatu: esku batekin, oinarritik heldu objektua, eta, bestearekin, goiko alde; kaxetan sartzekotan, barrutik bigundu, pieza babesteko.
- Bibrazioak eta talkak saihestu.



---

### **Ezin da...**

- Objektuei ertzetatik, heldulekuetatik edo gehien irteten diren aldeetatik heldu.
  - Eskularrurik gabe piezarik ukitu.
- 

---

### **Se debe...**

- Identificar las partes más débiles o inestables, aunque estén restauradas.
- Manipular con ambas manos: con una, sujetar por la base, y con la otra asegurar el objeto por la parte superior; si se introducen en cajas, estas han de tener acolchado su interior.
- Evitar vibraciones y choques.

---

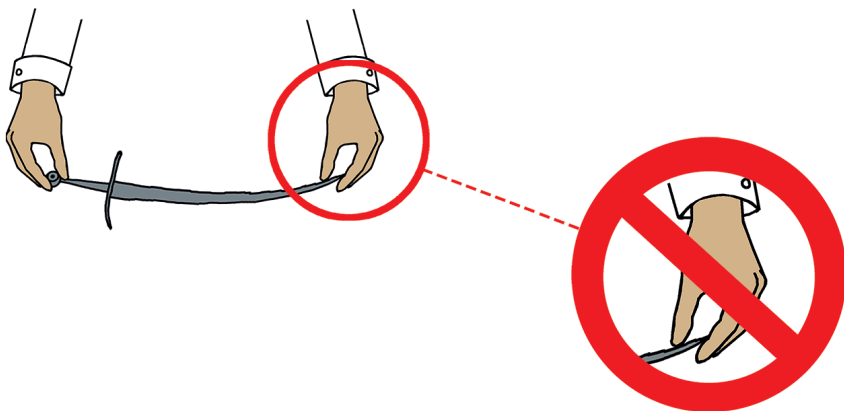
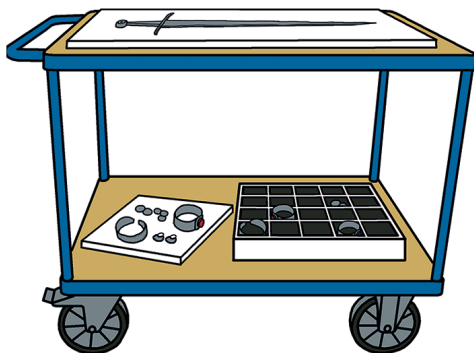
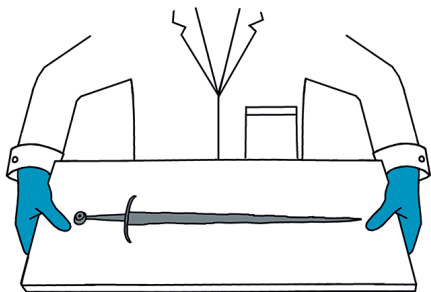
### **No se debe...**

- Agarrar los objetos por el borde, por las asas o por las partes que sobresalen.
  - Tocar las piezas sin guantes.
-

---

## Objektuen araberako gomendioak: metala

Recomendaciones por tipo de objeto: metal





---

### **Egin behar da...**

- Kontu handiz ukitu metal malguak, deforma daitezke eta.
- Edukiontzi edo euskarri baten laguntzaz mugiarazi.



---

### **Ezin da...**

- Objektuei gehien irteten diren aldeetatik heldu.
  - Eskularrurik gabe piezarik ukitu.
- 

---

### **Se debe...**

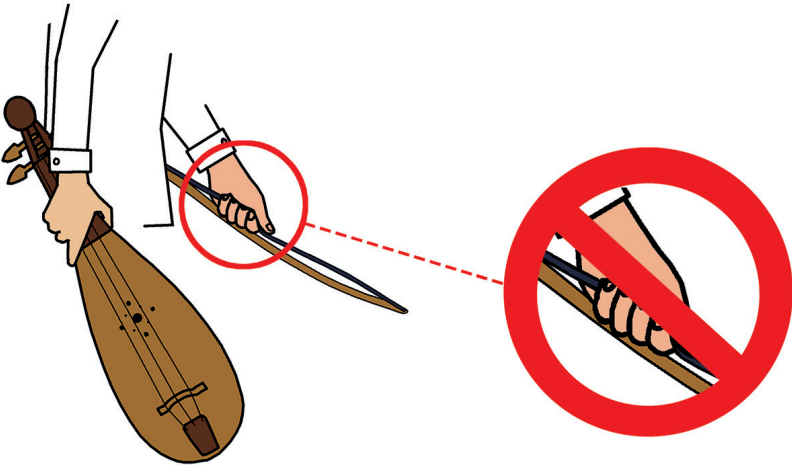
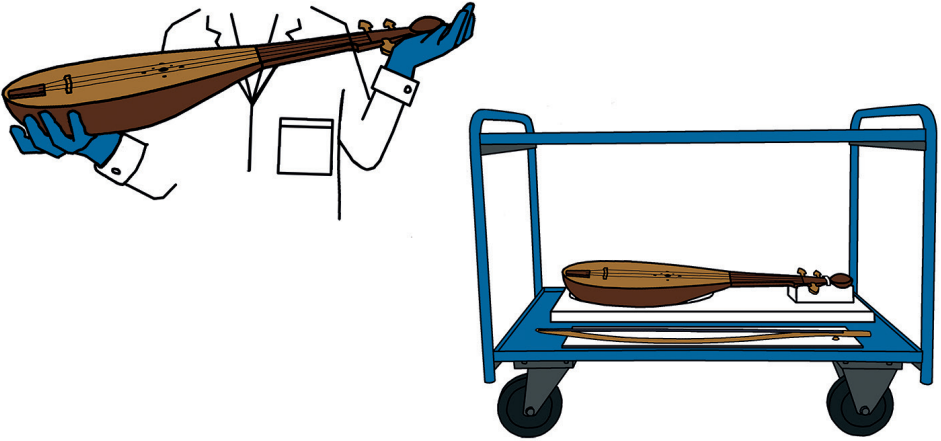
- Extremar las precauciones a la hora de manejar metales maleables, ya que pueden deformarse.
  - Transportarlos con ayuda de un contenedor o soporte.
- 

### **No se debe...**

- Agarrar los objetos por las partes que sobresalen.
  - Tocar las piezas sin guantes.
-

---

**Objektuen araberako gomendioak: musika-instrumentuak**  
Recomendaciones por tipología: instrumentos musicales







### Egin behar da...

- Instrumentua mugitu aurretik, osorik babestu. Atalik ahulenak identifikatu, hala nola, muntaketa eta lotura puntuak.
- Kolpeak, talkak, pitzadurak eta deformazioak saihestu, instrumentuaren soinua alda dezaketelako.
- Instrumentua jatorrizko kutxatilan garraiatu, baldin eta kontserbazio-egoera onean badago. Musika-tresnari hobekien egokitzen zaion edukiontzia da.
- Instrumentua bi eskuekin heldu, eta ahal izanez gero, euskarri baten gainean jarri.



### Ezin da...

- Instrumentu bat bere gorpilen bidez mugitu edo lekualdatu; erabili orgak edota ondare-gaien pisura eta neurrietara egokitutako beste elementu lagungarriak.
- Eskularrurik gabe ukitu metalezko tresnarik zein bernizatutako zurezkorik.
- Musika-tresnarik jo edota manipulatu (adibidez, sokak ukitu, teklak sakatu, ahoko edo aho-piezetan putz egin, eta abar).
- Jatorrizko uhaletatik heldu.
- Alderdi ahulenetatik heldu (teklak, sokak, larakoak, moldurak, eta abar).

### Se debe...

- Asegurar y proteger todos los elementos antes de mover un instrumento; identificar las partes más débiles, por ejemplo, zonas de unión y ensamblajes.
- Evitar golpes, choques, fisuras y deformaciones, pueden modificar el sonido del instrumento.
- Transportar el instrumento en su estuche original, si se encuentra en buen estado de conservación. Es el contenedor que mejor se adapta al instrumento.
- Sujetar un instrumento con ambas manos y preferiblemente, colocarlo sobre un soporte.

### No se debe...

- Desplazar un instrumento por sus ruedas, sino en carros u otros accesorios mecánicos adaptados a su peso y dimensiones.
- Tocar sin guantes los instrumentos metálicos y los de madera barnizada.
- Tocar ni manipular un instrumento musical (por ejemplo, tocar cuerdas, pulsar teclas, soplar en las boquillas, etc.).
- Agarrar por sus correas originales.
- Asir por sus partes más débiles (teclas, cuerdas, clavijas, molduras, etc.).

# Ezbeharrak

## Accidentes





---

### Egin behar da...

- Pieza bat hautsiz gero, geratutako zatiei argazkia atera, identifikatu, bildu eta gorde plastikozko poltsa edo kaxa batean.
- GORDAILUko langile adituei jakinarazi.



---

### Ezin da...

- Pusketak bota, txiki-txikiak balira ere.
  - Konpontzen saiatu.
- 

---

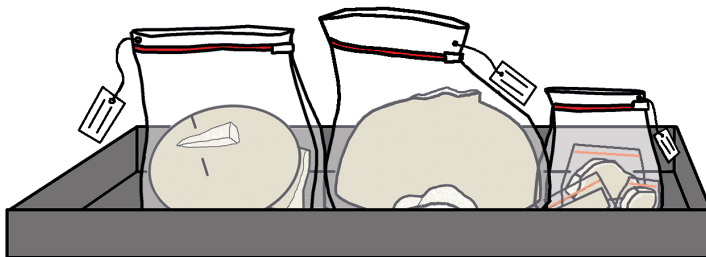
### Se debe...

- Tras la fractura de una pieza, fotografiar, identificar, envolver y guardar los fragmentos e introducirlos en una bolsa o caja de plástico.
- Avisar al personal especialista de GORDAILUA.

---

### No se debe...

- Tirar los fragmentos, por muy pequeños que sean.
  - Intentar arreglarlos.
- 



---

# Pertsonen segurtasuna

## Seguridad de las personas





---

### **Egin behar da...**

- Egoera aztertu eta arriskuak neurtu, objektua ukitu edo altxatu aurretik.
- Beharrezko babes-ekipamenduak eraman.
- Eskularruak erabili, langilea zein objektua babesteko. Erabili beharreko eskularruak (kotoizkoak, nitrilozkoak, latexezkoak, garraiorakoak, eta abar) ondare-gaiaren arabera aukeratu behar dira (neurriak, pisua, materiala, kontserbazio-egoera, doitasun-maila, eta abar).



---

### **Ezin da...**

- Objektu bat manipulatu, aldeztu aurretik lan-arriskurik ba ote dagoen neurtu gabe.
- 

---

### **Se debe...**

- Analizar la situación y evaluar los riesgos antes de tocar o levantar el objeto.
- Portar los equipos de protección necesarios.
- Usar guantes: protegen al trabajador y al objeto. El tipo de guantes (algodón, nitrilo, látex, de transporte, etc.) a utilizar dependerá del bien patrimonial (dimensiones, peso, material, estado de conservación, nivel de precisión, etc.).

---

### **No se debe...**

- Manipular un objeto sin analizar previamente si hay un riesgo laboral.
-

---

Edozein gorabehera gertatuz gero, deitu beti GORDAILUko adituei:

**GORDAILUA**

943 415 180

gordailua@gipuzkoa.eus

---

Larrialdia baldin bada, deitu lehenago Larrialdi eta Babes Zibileko zerbitzuetara:

**Larrialdiak**

112

---

Lapurretarik edo ondarearen aurkako erasorik antzeman orduko, deitu Ertzaintzari:

**Ertzaintza**

900 103 584

---

---

Ante cualquier incidencia, contacte siempre con el personal especialista de GORDAILUA:

**GORDAILUA**

943 415 180

gordailua@gipuzkoa.eus

---

Si se trata de una emergencia, póngase primero en contacto con los cuerpos de Emergencia y Protección civil:

**Emergencias**

112

---

Si se detecta un robo o agresión al patrimonio, llame a la Ertzaintza:

**Ertzaintza**

900 103 584

---



---

## Ondare-gaien manipulazioa

Manipulación de objetos  
patrimoniales

---

## Ondare Gidak

---

2

