

# GURE LURRA

Gipuzkoako  
Foru Aldundia  
Diputación Foral  
de Gipuzkoa



ETORKIZUNA ORAIN  
Es futuro

## Herri txikiak babestea gure lehentasuna

**ELKARREKIN EGINGO  
DUGU AURRERA**

Aldundia lehen sektore indartsu  
baten alde lanean.

4. ALEA: UZTAILA 2021

## AURKIBIDEA



**GAZTEAK BASERRIAN**  
3. Orr.



**XX. GIPUZKOAKO SAGARDO LEHIAKETA**  
6. Orr.



**HERRI TXIKIAK**  
7. Orr.



**AZOKEN SAREA**  
12. Orr.



**ITURRARANGO LANDARE AZOKA BIRTUALA**  
13. Orr.



**DIGITALIZACIÓN DE LAS PARCELAS RURALES**  
14. Orr.



**HERNIOKO LANAK**  
15. Orr.



**ARALARKO PISTEN AUZIA**  
16. Orr.



**EMAKUMEEK DUTE HITZA**  
18. Orr.



**BASOEN KUDEAKETA JASANGARRIA**  
20. Orr.



**NIRE ETXETXOTIK**  
23. Orr.



**LEHEN SEKTOREAREN ZERBITZURA**  
24. Orr.



**EHIZA**  
27. Orr.



**ALBISTE LABURRAK**  
28. Orr.



**GIPUZKOAKO FORU ALDUNDIKO ATEAK ZABALIK**  
30. Orr.

# Badatoz gazteak baserrira

## Gipuzkoako 14 nekazari gazteri enpresa-plana martxan jartzen lagunduko die Aldundiak GazteNek programaren bitartez

Gipuzkoako 14 gazte lehen sektorean hasiko dira lanean, Gipuzkoako Foru Aldundiaren babesarekin. Horretarako, Aldundiak, urtero moduan, dirulaguntza deialdia egin du, 40 urtez azpiko nekazari enpresa berriak sor ditzaten: 11 gazte lehendik abian ziren ustategien kargu egingo dira, eta 3k, berriz, ustategi berriak zabalduko dituzte. Foru Aldundiak 507.910 euro bideratuko ditu 2021ean programa honetara, ongi prestatu

eta kualifikatutako gazteak jardura hauetan has daitezten, belaunaldi aldaketa sustatuz, eta garapena, dibertsifikazioa, enplegua eta enpresen sorkuntza bultzatuz. Gazte bakoitzak jaso duen batez besteko laguntza 33.860 eurokoa da.

Gazteek 5 urteko epea dute euren enpresa-plana garatzeko eta instalazioa burutzeko, baina ez dute zertan 5 urte horiek agortu beharrik, lehenago ere burutu dezakete. Programa hau duela

15 urte jarri zuen martxan Gipuzkoako Foru Aldundiak Eusko Jaurlaritzarekin eta gainontzeko erakundeekin elkarlanean eta lehen sektorearen etorkizuna bermatzea du helburu.

Amaiur Garaizar eta Peio Bilbao GazteNek programaren onuradunak dira eta beraien enpresa-planaren nondik norakoak azaldu dizkiote Gure Lurra aldizkariari.

HERRIA	IZENA	ABIZENA	JARDUERA
ASTEASU	OIHANE	GOENAGA	ESNE-BEHIAK
ASTEASU	IÑAKI	ALKAIN	ESNE-BEHIAK
ELGETA	ITXASO	ANCHIA	HARAGI-BEHIAK
ANTZUOLA	WILY FRANCISCO	ORTIZ	EHIZA ESPEZIEAK
BIDANIA-GOIZATZ	AMAIUR	GARAIZAR	HARAGI-BEHIAK
ELGETA	PEIO	BILBAO	TXERRIAK
USURBIL	ENERITZ	IMAZ	BARATZAGINTZA
LAZKAO	EÑAUT	SALA	ESNE-BEHIAK
AIA	AITOR	GOICOCHEA	FRUTAGINTZA
ORENDAIN	IBAI	ORMAETXEA	ERLEZAINZTA
AMEZKETA	JOSEBA	ALTUNA	HARAGI-HEGAZTIK
ZUMARRAGA	IRATI	AIZPURUA	HARAGI-BEHIAK
AZKOITIA	JOSU	GARATE	ARDIAK+HARAGI-BEHIAK
HERNANI	JON	PAGOLA	FRUTAGINTZA

## 2021eko Gazte Planaren onuradunak:

### Plan joven

14 jóvenes agricultores y agricultoras de Gipuzkoa se beneficiarán del programa GazteNek 2021 de la Diputación Foral de Gipuzkoa. En total se destinarán 507.910 euros para que puedan poner en marcha su proyecto empresarial.

GURE LURRA aldizkaria

ARGITARATZAILEA:

Gipuzkoako Foru Aldundiko Landa Ingurunea eta Landa Inguruneke alorra.

Gipuzkoa plaza z.g. 20004, Donostia.

943 112 198 / 943 112 054

ERREDAKZIOA ETA DISEINUA: ARAZI

ARGAZKIAK: The Badass Project, Euskalduna, Gorkaazk, Etorlur, Neiker, Fraisoro, Euskal Sagardoa.

INPRIMATZAILEA: MICHELENA ARTES GRÁFICAS S. L.

ALE BAKOITZAREN KOSTUA: 1,24 €

Gipuzkoako Foru Aldundiak bere gain hartutako kostua.



Aldizkari hau basoen ustiaketa jasangarriaren bitartez eskuraturiko paperarekin sortua dago.

# Peio Bilbao

- 28 urte
- Elgeta
- Basatxerri kooperatibako kide egin da eta txerrien ustialeku berri bat jarri du

## Zerk erakarri zaitu baserri munduan sartzera?

Beti gustatu zaigu naturan eta landa gunean bizitzea eta duela bi urte emazteak eta biok baserria erosi genuen. Herri edo hirietan pisuen prezioak oso altuak zirela ikusten genuen, eta baserria pixka bat garestiago ordaindu behar duzun arren, etxe batek baino askoz gehiago ematen dizu: horregatik eman genuen pausoa.

## Elkarlanean beraz?

Hasiera batean nik baserrian eta emazteak baserritik kanpo lan egitea da asmoa, eta denborarekin biok baserritik bizi ahal izatea.

## Momentuz, txerrien ustialekuan oinarritzen den enpresa-proiektua duzu eskuartean. Zergatik txerriak?

11 hektarea ditu baserriak eta esplotatzeko modu baten bila hasi ginen. Zaila egin zitzaigun erabakitzea zein arlotan sartu, ze ganadu mota jarri... Azkenean txerriekin hastea erabaki genuen, ditugun terrenoak egokiak direlako animalia honen beharretarako.

## Zertan datza zehazki proiektua?

Basatxerriko kooperatiban sartuko gara, bi hilabeteko txerriak ekarriko ditugu eta bost hilabetez hazi eta elikatu ostean, zazpi hilabetearekin hiltegiara eramango ditugu.

## Aurretik bazenuen lehen sektorearekin harremanik?

Ni kalean jaiotako naiz, Elgetan bertan, eta aitak bazuen baserri bat, non umetatik ibili nintzen, baina bertan ez zegoen esplotaziorik. Beti gustatu zaizkit animaliak eta lagunak esplotazioetan aritzeko aukera izan dut; azkenean neronek aurrera egitea erabaki dut.

## Garrantzitsua deritzozu Aldundiak Gazte Plana bezalako laguntzak bultzatzea?

Bai, garrantzitsua da oso eta laguntzak egon badaude. Komunikazio eta informazio arazoa dago ordea. Gure kasuan, baserria erosi eta gero enteratu ginen laguntza hauetaz, ez udalean ez inon ez zaituzte informatzen. Bestalde, derrigorrezko ikasketak bukatzean, 16 urterekin esaterako, baserri munduan sartzea eta lehen sektoreko esplotazio bat jartzea ez da aukera moduan eskaintzen. Gazteengana ez da iristen alternatiba horren informazioa, eta lan munduan sartzeko beste aukera bat da.



“ Duela bi urte erosi genuen baserria emazteak eta biok ”

## Zer esango zenieke lehen sektorean lanean hasterekin zalantzan dauden gazte horiei?

Animatzeko, eta batez ere terrenoak baldin badituzte ez egiteko zalantzarik eta pausoa emateko. Askotan, etxekoei esatekoak ematen du erreparo gehien, beldurratik edo lotsagatik edo, ez dakit. Pausoa eman eta animatzeko da beraz nik esango niekeena.

# Amaiur Garaizar

- 34 urte
- Bidania-Goiaz
- Galloway eta Aberdeen Angus behi-arraza eskoziarren ustialekua

## Txikitatik ezagutu duzu baserri mundua, bertan hazia bait zara eta zuk zerorrik ere baserritik bizitzeko apustua egin duzu. Zerk erakarri eta animatu zaitu horretara?

Baserrian hazi naiz baina ez da gure familiaren ogibide izan orain dela urte gutxi arte. Aitonak baratza eta abereak zituen: oiloak, ahateak, txerria, txekorren bat, untxiak... dena etxekoak elikatzeke. Txikitatik ibiltzen nintzen baratzean eta batez ere abere artean, eta noski, hauekin hezitzea oso garrantzitsua izan da neretzat.

Hala ere, nere anaia Denis da saltsan sartu zena oso gazte zelarik, berak ere oso gustokoa baitzuen mundu guzti hau eta oso argi zuen baserritik bizi nahi zuela egunen batean. Bera da proiektu honekin hasi zena 2015ean.

Anaiak izan zuen ideia oso polita iruditu zitzaidan hasieratik, baserriarekin jarraitzeak duen garrantziaz aparte, proiektu berezia dela iruditzen zaidalako eta besteak beste, animalien ongizateari ematen diolako garrantzia. Bestalde, guztiok laguntzen dugu egunerokotasunean, beraz, partehartze handia izan dut hasiera-hasieratik. Azkenean, buelta batzuk eman ondoren, ni ere animatu egin naiz proiektu hau handitzera, biharko egunean nere ogibide bihurtzeko asmotan.

## Kontaiguzu zehazki zertan datza zure enpresa proiektua?

Galloway eta Aberdeen Angus behi-arraza eskoziarrak estentsiboan hazten ditugu, hau da, ia urte osoan aske (neguan gehienak ikuiluratsen dira, kanpoan zer janik ez dagoelako). Ez dute pentsurik jaten, soilik larreetako belarra, eta belar ondua neguan ere. Beraz, ez da gizentze prozesu azkarrik erabiltzen eta abeltzaintza konbentzionalen baino dezente hilabete gehiago bizi dira, behar duten pisura era naturalean heltzeko denbora gehiago behar dutelako. Baina beraien bizi kalitatea izugarri ona da, taldean aske eta ez ikuilu batetan itxita epe labur batean hiltegiara joan arte. Esan beharrik ez dago, haragia ere osasuntsuagoa dela, grasa gutxiago eta Omega3 gehiago ditu eta zapora eta textura bereizgarriak. Aurki izango dugu gainera zigilu ekologikoa.

larre-haragiaz gain, baserriko arrautzak ere eskaintzen ditugu eta baita garaiko hainbat produktu ere. Hala nola, Tolosako Babarruna.

## Lehen sektorearen erreleboa bermatzea Gipuzkoako Foru Aldundiaren erronka nagusienetako bat da. Zer egin daiteke zure ustez gazteak animatzeko?

Ez da erraza gazteak animatzea, kontutan izanda, baserrian egunero egin behar dela lan. Oporretara joan nahi baduzu, norbaitengan utzi behar duzu ardura; gure kasuan hau hala egiten da eta ez dago arazorik alde horretatik. Baina batez ere aberekin, egunero egon behar da hor. Gustatu egunero behar zaizu. Noski, onurak izugarriak dira eta baserriak bizirik mantentzea... zer esanik ez.

Agian bideragarria litzateke, proiektuak elkarre moduan sortzeko proposamenak bultzatzea nolabait. Nik uste era honetara lan banaketa bat egon daitekeenez, askoz eramangarriagoa izan daitekeela eta ordutegi batzuk zehazteko aukerak ere ematen ditu.

“ Anaiak hasitako proiektua asko gustatu zitzaidan, besteak beste animalien ongizateari ematen diolako garrantzia ”



# Gora Euskal Sagardoa!

## Alzueta sagardotegia, aurtengo irabazlea

**Ekainaren 18an ospaturiko Gipuzkoako XX. Sagardo Lehiaketan Alzueta sagardotegia irten zen garaile, txapela, aurtengo garaikurra "kizkia" eta 3.000 euroko saria eraman zituelarik etxera. Lehiaketara aurkezturiko 23 sagardotegietatik 17k lortu dute aurten domina.**

### Berrikuntza eta kalitate helburu

Jabier Larrañaga Gipuzkoako Foru Aldundiko Ekonomia Sustapena, Turismo eta Landa Inguruneak diputatuak pandemia garaian sagardogileek berrikuntzaren eta kalitatearen alde egin duten lana goraiatu zuen: "Pandemia dela-eta oso egoera berezia eta zaila bizi dugu, baina sagardogileek etengabeko hobekuntzari heldu eta krisiari irtenbideak bilatzen jakin duzue. Gainera, krisi honek irakaspen argia utzi digu lehen sektorearen garrantziaren inguruan. Bertako kalitatezko produktuak izatearen aldeko kontzientzia areagotu egin da, eta Aldunditik olatu hori aprobetxatu nahi dugu. Horrenbestez, Euskal Sagardoaren ekoizpena sustatzeko, sagarrondoaren produktibitatea hobetzeko eta sagardoaren kalitatea bermatzeko lanean jarraituko dugu."

### Euskal Sagardoaren aldeko apustua

Markel Olanok azpimarratu bezala lehiaketa honen helburu nagusia bertako sagarrarekin egindako sagardoa da, Euskal Sagardoa jatorri-izendapena, balioan jartzea, sustatzea eta saritzea: "Sagardoarekin, txakolinarekin eta gaztarekin batera, Gipuzkoako produktu izarretako bat da, bere balio kultural, gastronomiko eta ekonomikoa dela-eta. Nazioartean ere posizionatzen gaituen eta izen ona ematen digun produktua da sagardoa, edonoren aurrean harro erakusteko moduko edaria hain zuzen: gure lurretik sortua eta ekoiztia". Ondorioz, Aldundiak sagardogintzaren sektorea sustatzen jarraituko duela gaineratu du diputatu nagusiak, hainbat neurriekin. Horien artean, urtero bertako sagarrondoak landatzeko 300.000 euroko dirulaguntza lerroarekin, Gipuzkoan % 100 sagar autoktonoarekin ekoiztera iristea baita helburua. "Izan ere asko dira onurak: bai prozesu guztiaren kalitate kontrola gauzatzeko, bai lehiakortasun handiagoa izateko eta baita Kilometro Oren aldeko apustuarekin jarraitzeko ere".



**Irabazlea:  
ALTZUETA**

### Urrea:

ISASTEGI  
OIHARTE  
BEGIRISTAIN  
ZAPIAIN  
ITXAS-BURU  
GAZTAÑAGA  
GURUTZETA  
ALTZUETA  
AKARREGI  
ABURUZA  
ETXEBERRIA  
ZELAIA

### Zilarra:

IZETA  
ALORRENEA

### Brontzea:

URDAIRA  
LIZEAGA  
ZABALA

### Alzueta sagardotegia, aurtengo irabazlea

Ekainaren 18an ospaturiko Gipuzkoako XX. Sagardo Lehiaketan Alzueta sagardotegia irten zen garaile, txapela, aurtengo garaikurra "kizkia" eta 3.000 euroko saria eraman zituelarik etxera. Lehiaketara aurkezturiko 23 sagardotegietatik 17k lortu dute aurten domina.

# Herri txikien bizi-kalitatea hobetzea helburu



# Herri Txikietako Udalen zerbitzua hobetzea helburu

## Landa Udalerrien Garapenerako zuzendaritzak herri txikietako udalen egoera aztertu du eta hobetzeko erremintak eskainiko ditu

2019an Landa Udalerrien Garapenerako zuzendaritza sortu zen, herri txikietako udalen egoeraz arduratuta, hauek egungo beharretara eta etorkizuneko erroketara egokitzeko asmoz. Bide horretan lehenengo funtzioa, diagnostiko bat egitea izan zuen Gipuzkoako udalari txikienean (biztanle kopuruari erreparatu). Herriz herri, galdetegi bat egin da alkate edota idazkariekin elkartzuz eta ikerketa honetatik atera diren datu eta ondorio guztiak txosten batean jaso dira, zeina epe laburrean aurkeztuko den.

Hainbat datutan zentratu da galdetegia, hala nola, alkateen dedikazioa, udaletako langile kopurua eta egoera, udal aurrekontuak... izan dira aztertu diren puntuetako batzuk. Ondorioen artean, berriz, 2500 biztanlez azpiko udalerrien aparteko laguntzaren beharra, udaletako idazkari-kontu hartzaileen lan karga, Foru Funtzarietako menpekotasuna eta inbertsoetarako burujabetasun urria izan dira nabarmentzekoak.

Aldundiak, diagnostikoaren emaitzak landu ondoren, beraz eta Eusko Ikaskuntzako 2019an egin zuen diagnostiko sozio-ekonomikoa gizarteratzearen beharra ikusi du, egoera bati buelta emateko, honetaz jakitun izatea baita lehenengo pausua. Aldundiaren iritziz, udalari txiki hauekin elkarlanean egin beharreko erronka baitu aurrean, ezer gutxirako balioko baitu bakoitza bere bidetik joateak.

Halere, aurre egiten hasteko hainbat erreminta jarriko ditu eskainiko ditu udalen eskura. Batetik, GFak udalenzako dituen zerbitzuen katalogoa sortu da, orain arte ez bezala, Aldundiko departamentu guztietatik udalen eskuragarri

dauden zerbitzu eta diru-laguntza guztiak kontsultatu ahal izango dituzten. Katalogo honek, udal-ordezari eta langileei, planifikazioan lagundu, eta dituzten baliabide pertsonal zein ekonomikoekiko eraginkorragoak izaten lagunduko die.

Horretaz gain, hiru zerbitzu berri jarri dira martxan zuzendaritzatik bertatik. Lehenengoa udalari txikien arretagunea izango litzatekeena, planteatzen dituzten kezka, zalantza eta galderentzat lehenengo arreta gunea izatea du helburu, ahal den heinean zuzenean erantzunez, eta bestela erantzuna bideratuz. Bigarregoa, administrazio kudeaketaren laguntza zerbitzua ematea izango litzateke (espediente ereduak prestatuz/egokituz, datu eta aplikazioen kudeaketa...) beraien baliabideen eta denboraren erabilera optimizatzeko helburuarekin. Hirugarrena berriz, administrazio elektronikoa ezarri eta bultzatzeko laguntza zerbitzua da, digitalizazioaren aroa datorrenez, udalari txikienak ere prestatu egin behar baitute iraultza berri honi aurre egiteko. Modu honetan, beraien udaletako Oinarrizko Zerbitzu Karta prestatzeko, espediente kudeaketa egokitzeko, herritarren aldetik tresna edo gailuen erabilpena bultzatzeko komunikazio edo publizitatea egiteko... laguntza eskainiko zaie.

Hiru zerbitzu horiez gain, intraneteko sare bat sortuko da udal txikietako idazkari-kontu hartzaileentzat, egunerokotasunean, udaletan lanean daudenak hauek izanik eta beraien lan-karga arintze aldera, ezinbestekoa ikusten dugu sarean lan egitea. Tresna honek foro bat edukiko du, gai ezberdinen inguruko elkarrizketa/eztabaidak bideratzeko, eguneroko zalantzak argitu eta elkarlan eraginkor bat bultzatzeko aukera izateko. Bestetik, udaletan beharrezkoenak dituzten espedienteen diagrama eta txantiloak sortu eta zintzilikatuko dira, lanketa horretan sartu beharreko denbora arinduaz. Bestalde, udalen kudeaketa eta administrazioarako datu-base juridikoetatik eta web orri interesgarrietatik bildutako dokumentuak edo informazio interesgarrietarako lotura eskuragarri ipiniko dira.

Lan-tresna hauek osatu eta definitu orduko eskuragarri izango dira udalari txiki guztientzat, beti ere, udalek herritarrei eskaintzen dien zerbitzua zein bertako langileen lan-egoera hobetzeko helburuarekin.



ALTZAGA IKASTOLAKO KIROLDEGIAN. "GURE OHITURAK" DANTZA TALDEA.

# Gipuzkoa es pionera en la reducción de la brecha digital

El proyecto de ampliación de la banda ancha ultrarrápida en todo el territorio de Gipuzkoa tiene como **objetivo facilitar la conexión a Internet avanzada a todos los caseríos y viviendas diseminadas de todo el territorio.** Gracias al esfuerzo realizado por la institución foral desde la pasada legislatura, en los próximos meses el 100 % de los hogares de los municipios pequeños ya tendrán acceso a la banda ancha ultrarrápida. La iniciativa forma parte del programa **Landagipuzkoa**, y se engloba en **Etorkizuna Eraikiz**, que tiene por objetivo hacer de Gipuzkoa uno de los territorios con menor desigualdad a nivel europeo: económica, social, de género, y también territorial.

Se apuesta por reducir las desigualdades en todos los ámbitos, también entre el mundo rural y el urbano, equiparando los niveles de servicios y bienestar de pueblos y

ciudades. Con este programa, **se consigue que quien vive en una zona aislada de Leintz-Gatzaga disponga de una conexión a internet como la de un vecino o vecina del Boulevard de Donosti. Para que toda la ciudadanía tenga la misma oportunidad de teletrabajar, de estudiar, de gestionar sus empresas o de descargar una serie de televisión desde una plataforma.** Por tanto, se mejora la calidad de vida, el atractivo y la competitividad de nuestras zonas rurales.

El despliegue de la banda ancha ultrarrápida en Gipuzkoa es uno de los ejes del programa Landagipuzkoa desde la pasada legislatura. Gracias a la convocatoria del 2018 el 67% de los caseríos de poblaciones de menos de 2.500 habitantes, -1.997 inmuebles en total- disponen ya de una conexión ultrarrápida. Sin embargo, tras la

publicación de la última convocatoria en diciembre de 2020, y adjudicada a Telefónica en 2021, este porcentaje alcanzará el 100% en los próximos meses, para caseríos y viviendas diseminadas de municipios pequeños. El 33% que falta en este apartado ya está en marcha y, próximamente, estos 1.000 caseríos dispondrán de conexión ultrarrápida.

Estas convocatorias persiguen incentivar el despliegue en zonas rurales o de difícil acceso que, atendiendo a un interés exclusivamente comercial, quedarían fuera del mismo. La normativa europea establece que este apoyo público debe limitarse a espacios catalogados como zonas blancas NGA, esto es, zonas en las que no exista infraestructura de banda ancha NGA y en las que no sea probable que dicha infraestructura se desarrolle en condiciones comerciales en un plazo de tres años, circunstancias

**EN RESUMEN - Para los próximos meses, todos los municipios pequeños de Gipuzkoa contarán con conexión de alta velocidad gracias a este proyecto.**

**Son 48 municipios de menos de 2.500 habitantes.**

**La Diputación Foral de Gipuzkoa ha invertido 4.834.000 € hasta la fecha.**

**2.997 caseríos y viviendas diseminadas. 1.997 ya con conexión y otras 1.000 en proceso de obtenerla.**

que deben verificarse mediante una consulta pública abierta que se repite año tras año.

Así, la **Diputación Foral de Gipuzkoa corrige las carencias del mercado, dando respuesta a las necesidades de una parte de la población de Gipuzkoa que, de otra manera, no dispondría de acceso a una infraestructura tan importante.**

Uno de los principales objetivos de la legislatura es que para finales del año 2023 se garantice la conexión ultrarrápida de todos los caseríos y viviendas del medio rural de Gipuzkoa. La Diputación trabaja ya para empezar a conectar también los núcleos rurales de las poblaciones de más de 2.500 habitantes, con la previsión de que sus 4.500 caseríos dispongan de infraestructura para finales de 2023.

La estrategia de transformación digital de la Unión Europea marca que todas las viviendas deberían tener una conexión a Internet de al menos 100 mega/segundo para 2025. **La previsión de la Diputación Foral de Gipuzkoa es que este objetivo se alcance dos años antes de lo marcado, y, además, garantizando una velocidad simétrica de 300 mega/segundo en toda la red, convirtiéndolo en un proyecto ambicioso que sitúa a Gipuzkoa a la vanguardia de la digitalización y de la conectividad rápida en Europa.** En definitiva, se trata de un proyecto necesario para que el medio rural sea atractivo para las nuevas generaciones, para mejorar la calidad de vida de toda la ciudadanía y poder dar un impulso también desde el punto de vista económico.

El objetivo es construir el futuro sobre la cohesión económica, social y territorial, incorporando los 88 municipios del territorio a la Gipuzkoa digital, y ofreciendo un soporte para el teletrabajo o el emprendizaje en todos ellos. Como ejemplo de todo ello, basta con recordar que el proyecto permitió a miles de personas que viven en áreas rurales de Gipuzkoa trabajar, seguir las clases o disfrutar de contenidos de ocio desde sus casas durante el confinamiento en la primera mitad del año pasado.



## Llevando la conexión ultrarrápida a las viviendas rurales.



## Herri txikien bizi-kalitatea hobetzen

Dagoeneko asko eta asko dira landa eremuan konexio ultraazkarra eskuratzeari esker haien aukerak nabarmen zabaldu dituztenak. Joseba Senperena eta Begoña Idiakezzen adibideak horien isla dira.

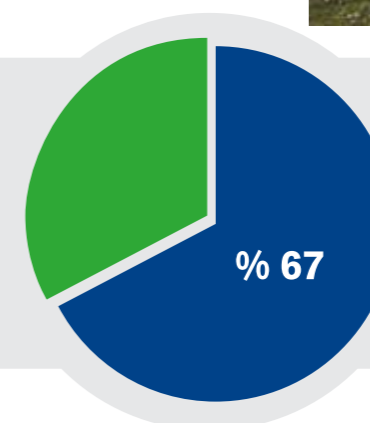
**Begoña Idiakezek** klaseak eman ditu. Bere semeak medikuntza ikasketak jarraitu ditu, Bartzelonan izan beharrean, konexioari esker, etxetik. Pandemia baino hilabete eta erdi lehenago konektatu ziren, honi esker aurrera egin ahal izan dute: "Konexio ultraazkarra jarri aurretik ezin izango nuke lana egin etxetik eta, hortaz, ikasleak klaserik gabe utzi behar izango nituen. Orain aldiz, lan egiteko aukera daukat eta gainera, ez nik bakarrik, nire seme-alabak ere konektatu daitezke aldi berean eta telebistan gustuko gauzak ikusi".

**Joseba Senperenak** Bidania-Goiatzeko Arretxe baserrian okeletako abereak ditu eta webgunea sortu du ganadua saltzeko: "Konexioari esker ganadua saltzeko modu berriak bilatu ditut. Webgune bat sortu dut eta argazkiak igotzen ditut tarteka, promozio moduan", azaldu du.



### Herri txiketako baserriak

- Konexio ultraazkarra daukate, % 67k
- Konexio ultraazkarra izateko bidean, % 33



- < 2.500 biztanleko herriak 48 dira.
- 4.834.000 €-ko inbertsioa.
- 2.997 baserri dira guztira landa gunean kokatzen direnak.

Baserri guztiak konektatuak dituzten herriak:	Baserriak konektatzen hasita, baina amaitzeko dituzten herriak:	Aurki konektatzen hasiko diren baserriak jasotzen dituzten herriak:
ADUNA, ALBIZTUR, ALTZAGA, ARAMA, BALIARRAIN, BERASTEGI, GAINZA, ITSASONDO, LARRAUL, LEABURU, LEGORRETA, MUTILOA, SEGURA, ZERAIN	ABALTZISKETA, AIA, AIZARNAZABAL, ALEGIA, ALKIZA, ALTZO, AMEZKETA, ANOETA, ASTEASU, ATAUN, BEIZAMA, BIDANIA-GOIAZ, ELGETA, ERREZIL, EZKIO-ITSASO, GABIRIA, IDIAZABAL, IKAZTEGIETA, LEINTZ-GATZAGA, MENDARO, ORENDAIN, ORMAIZTEGI, ZALDIBIA, ZEGAMA	ANTZUOLA, BELAUNTZA, BERROBI, HERNIALDE, IRURA, LIZARTZA, OLABERRIA

\* Salbuespenak: Elduain, Gaztelu eta Orexa

Lizartza-Orexa inguruko azpiestazio analogikoa itzali zuten eta fibra jarri zuten bere kabuz. Gaztelun eta Elduain mugakide dira eta ia-ia dena barreatuta dago.

# Gipuzkoako Azoken Sarea martxan da

## Gipuzkoako herrietako azokak aztertu, indartu eta hauen etorkizuna bermatzea helburu duen ekimenak lehenengo urratsak eman ditu

Gipuzkoako Foru Aldundiak, Landaola elkartearekin (Gipuzkoako Landa Garapenerako Elkarteen Federazioa) eta Eusko Jurlaritzako Erika Fundazioarekin elkarlanean, eta Udalen laguntzarekin, Gipuzkoako Azoken Sarea izeneko proiektua martxan jarri zuen 2020 urtearen amaieran. Europako Itun Berdearen esparruan kokatzen da proiektua, eta Europako Batzordeak onartu duen Baserritik Mahaira Estrategiarekin bat egiten du.

Proiektuaren bitartez, gure udalen ekonomiaren, kulturaren eta tradizioaren zati garrantzitsu bihurtu diren gure udalerrietako azokak bezalako zirkuitu laburrak dinamizatu eta bultzatu nahi dira, eta dagoeneko lehenengo urratsak eman ditu.

**Ekimenaren helburu nagusia Gipuzkoako herrietako azokak aztertu, indartu eta hauen etorkizuna bermatzea da.**

Horretarako hausnarketa eta partaidetza prozesuak burutu dira lurraldeko 16 herritan: Arrasate, Azkoitia, Azpeitia, Beasain, Bergara, Deba, Donostia, Eibar, Errenteria, Hondarribia, Legazpi, Ordizia, Oñati, Tolosa, Zarautz eta Zumarraga. Horretarako, Elhuyar, Eurogap eta Ikertalde aholkulari enpresen laguntza izan da.

Horrenbestez, Gipuzkoako Azoken Sarea proiektua, udalerrri bakoitzeko errealitatera egokitu da. Izan ere, herri bakoitzeko azokaren beharrak ezberdinak izanik, kasuan kasuko beharretara egokitzea funtsezkoa da. Halaber, azoka osatzen duten eragile ezberdinen partaidetza ere jaso da.

Hilabeteotan herri bakoitzean garaturiko prozesu hauen bidez, azoka bakoitzaren etorkizunerako erronkak eta ekintza planak adostu dira. Hala, bakoitzaren ezaugarri zehatzak ezberdinak badira ere, guztien

artean ikuspegi orokor bat landu da: Gipuzkoako Azoken Sarea errealitate bihurtzea lortzea.

Sorturiko oinarritik abiatuz, emango diren **hurrengo urratsak** honakoak izango dira:

Ikuspegi orokorra Gipuzkoako azoken sarea osatzen duten udalerriekin kontrastatu eta adostu, baita Gipuzkoa mailako erakunde sektorialekin ere.

### Lan-ildo orokorrak amankomunean landu:

- Gobernantza eta kudeaketa.
- Azpiegiturak eta zerbitzuak.
- Etorkizuna: lehiakortasuna, ondorengotza eta digitalizazioa.
- Sarearen dinamizazioa.
- Sarearen komunikazioa.

# Ha regresado la Feria de Plantas de Colección de Iturraran

## El último fin de semana de abril se volvió a celebrar la Feria de Plantas de Colección de Iturraran organizada entre el Ayuntamiento de Aia y la Diputación, esta vez en formato virtual

En esta 18ª edición se quiso mantener la singularidad de la Feria, y se priorizó tanto la calidad como la variedad de las plantas, exhibiendo una amplia oferta de plantas, y especies curiosas. La web **www.gipuzkoanatura.eus** ofrecía la relación de los viveros, mostrando toda su oferta y ofrecía la posibilidad de contactar con ellos. Colecciones de especies de todo el mundo, repartidas entre el medio centenar de viveristas procedentes de Francia, España y País Vasco pudieron exponer sus plantas en esta Feria de Plantas de Colección.

Aunque la Feria de Iturraran en su formato presencial habitual es

insustituible y se ha convertido en una referencia ineludible en el calendario para miles de aficionados a las plantas, la versión virtual también ha tenido un gran seguimiento. Muestra de ello son las cerca de 8.000 visitas que se registraron en la página web durante el fin de semana en el que se desarrolló.

En definitiva, al igual que en aquella primera edición del año 2003, la 18ª edición de la Feria de Plantas de Colección ha ofrecido una amplia oferta de plantas: muchas de ellas desconocidas en nuestros huertos, balcones y jardines, y fruto de manejos artesanales respetuosos con el medio ambiente.

**Con esta iniciativa, la Diputación persigue también contribuir a dinamizar la actividad de las explotaciones que se dedican a la floricultura en el actual momento de crisis.**



Adur Gorostidi  
Zubeldi Erdi baserria, Abaltzisketa

*Etorkizunak*

Bertakoak, kalitatezkoak, gureak.  
Orain, inoiz baino gehiago, erosi ditzagun gure baserriarren produktuak.

Vanesa Barriuso  
Basitegi baserria, Urnieta



Inaxio Ameztoui  
Ameztoui upategia, Getaria



GIPUZKOAKO  
PARKETXEAK  
HAMAR URTEZ ELKARREKIN

KULTUR PAISAIA  
EZAGUTU

[gipuzkoanatura.eus](http://gipuzkoanatura.eus)

# Arrancamos con la digitalización

## La Diputación ha iniciado la digitalización de los terrenos del medio rural de Gipuzkoa, que permitirá georreferenciar las parcelas mediante GPS

La Diputación Foral de Gipuzkoa ha aprobado una nueva convocatoria de ayudas para el deslinde de las parcelas del suelo rural del de Gipuzkoa, dirigida a los ayuntamientos y a la que se destinarán este año 225.000 euros. La finalidad de este programa es propiciar una mejor definición y la actualización de los límites de las propiedades del medio rural en el territorio, identificando correctamente los límites y mojones existentes y realizando la cartografía digital de los mismos. Mediante estas ayudas, que se otorgarán de forma anual, **la Diputación quiere conseguir en el plazo de una década que las localizaciones de todos los terrenos rurales de Gipuzkoa estén georreferenciadas mediante GPS.**

La inversión total prevista en diez años es de 3 millones (300.000 euros al año), cada municipio deberá aportar

**el 50% restante, y el proyecto no supondrá ningún coste para los y las propietarias de los terrenos.**

Las ayudas oscilarán entre los 14.000 y los 25.000 euros por cada ayuntamiento beneficiario. La institución foral convocará anualmente las subvenciones a los ayuntamientos, y se recogerá la información catastral para identificar los datos y propiedades de los terrenos de cada localidad. Se pondrá en marcha un grupo de trabajo formado por la empresa encargada de realizar los trabajos, el ayuntamiento y la Diputación; así como una pequeña oficina de atención a los y las propietarias en el Consistorio.

Los y las propietarias de los terrenos determinarán los límites definitivos con los terrenos colindantes. Se acudirá al monte y se recogerán los puntos exactos de las localizaciones **mediante GPS. El levantamiento topográfico se**

**realizará con precisión decimétrica, identificando los mojones existentes y otros puntos de interés.** Posteriormente, se trasladarán las localizaciones al programa GIS (Geographical Information System).

Completados los trabajos, **a cada propietario y propietaria se le entregará un librito encuadernado con el plano topográfico de sus terrenos en los que aparecen todos los mojones y puntos importantes numerados, y una ortofoto en el que se verán resaltadas sus propiedades, tanto en papel como en digital.** Los límites definitivos de los terrenos se recogerán **en formato digital en el catastro.** Se facilitará al Ayuntamiento la información completa del municipio clasificada en los polígonos del Catastro, en formato digital y también impresa en ortofoto a escala 1/5000.

**LEHEN** **ORAIN**

**GPS BIDEZ GEO-REFERENTZIATUA**  
Lur eremu baten jabetza adierazteko modua aurrerantzean.

GPS

X: 43.274180  
Y: -2.114459

X: 43.273977  
Y: -2.109341

X: 43.272844  
Y: -2.114319

X: 43.272414  
Y: -2.109137

X: 43.29874  
Y: -2.256137

# Elkarlana da giltza

## Hernio Gazume kontserbazio bereziko eremuaren kudeaketa hobetzeko lanean

Gipuzkoako Hernio Gazume kontserbazio bereziko eremuan artzaintza izan da azken belaunaldietan eman den jarduera nagusiena eta horri esker mendiak garbi mantendu dira. Azken urteetan, ordea artzaintza asko jaitسي da, eta horrek mendi honen mantentzean arazoak sortu ditu, lursail asko sasiak hartu eta zikintzeko arriskua emendatu baita. Gainera, mendi honen beste bitxikerietako bat da, jabetza-pribatukoa dela, eta horrek Aldundiak bertako kudeaketan esku hartu eta hobekuntzak egiterako garaian zailtasunak sortzen ditu,

mendi publikoetan hobekuntzak egitea errazagoa izanik. Lur jabe gehienak bailarako bederlatzi herritako baserritarrak dira: Aia, Albiztur, Alkiza, Asteasu, Bidegoian, Errezil, Hernialde, Larraul eta Tolosa.

**Ardiak gutxitzearen eta ondorioz lurra ez zaintzearen arazoa konpondu eta larreak garbi mantenduz eta orekatuz, Gipuzkoako Foru Aldundiak Etorlurren bitartez esku hartu zuen eta geroztik hainbat pauso eman dira.**

**1** Lehenik eta behin, 2018an, prest zeuden lur jabeek Etorlurrekin hitzarmen bat sinatu eta lehenengo pausoak eman ziren. 15 lur jabe izan ziren prestutasuna agertu zutenak (125 lur hektarearen jabeak), eta 15 urterako hitzarmena sinatu zuten. Horri esker hainbat lan egin dira geroztik.

**2** Urte berean, xehaketak egin ziren eskuz zein traktorez larreak hobetzeko helburuarekin.

**3** 2019an Hernio Gazumeko Abeltzaintza elkarteak sortu zen.

**4** 2020an ura lortzeko lanak egin ziren. Udan ganadu larria Hernioko lurretan ibili ahal izateko, ezinbestekoa da ura eskura izatea, eta Hernion gabezia hori dago. Ondorioz, ura lortzeko hainbat pauso eman dira:

- Ura bilatzeko zundaketak.
- Behin ura bilatuta erabilgarri ipini da bai ganaduarentzat eta baita mendizaleentzat ere.
- Ganaduaren kasuan deposituak eta askak ipini dira.

**5** 2021ean erreketak kontrolatu bat egin zen, Errezil aldeko lursailetan duten ohiturari jarraituz eta lursailen onura bilatuz.

Lan guzti hauei esker, 2021eko larrealdian, Etorlurrek kudeatzen dituen lursailak igo diren abeltzain guztiak hitzarmenean sinatutako baldintzak betetzen dituzte; 14 dira guztira, 1.500 ardi, 7 behi eta 35 behor dituztenak orotara.

Helburua, bide beretik jarraitu eta lursail gehiagoren kudeaketaz arduratzea da, beti ere, kudeaketa jasangarriari eutsita, mendien zein abeltzainen onurak bilatuz.





# Justiziak Aralarako pistak babestu ditu eta Gipuzkoako Foru Aldundiari eman dio arrazoia

## Eguzki eta Landarlan taldeek jarritako salaketarekin hasitako liskarrak, ia bost urtetan zehar luzatu ondoren, salaketa guztiak artxibatuz amaitutzat eman ditu Justiziak

### Gertakarien kronologia:

- 2016ko azaroaren 4an Eguzki eta Landarlan taldeek Gipuzkoako Ingurumen Fiskaltzan salaketa penala jarri zuten Gipuzkoa Foru Aldundiko Mendi eta Natur Inguruneke zuzendaria den Arantxa Ariztimuñoren eta Felix Asensioren aurka (Ingurumeneko zuzendaria zena), Goroskintxuko pistengatik.
  - 2017ko abenduaren 13an, Tolosako Epaitegian akusatua gisa deklaratu behar izan zuten Arantxa Ariztimuñok eta Felix Asensiok.
  - Nahas-mahas horretan, 2018ko otsailean, Arantxa Ariztimuñoren dimisio-eskaerak luzatu ziren.
  - 2018ko urrian, Eguzki eta Landarlan elkarte ekologistek fiskaltzaren aurrean Aralarako pisten bigarren proiektua (Enirio eta Igaratza arteko pista) salatu zuten. Kasu honetan, akusatuak 16 izan ziren, Enirio-Aralar Mankomunitate eta Aldundiko ordezkari politikoak, zein Mankomunitateko idazkari teknikoak, eta proiektuak garatu zituzten teknikariak.
- Azkenean, urte luzeetan zehar horrenbeste min eragindako prozesuen amaiera ekarri du 2021eko udaberriak:
- Tolosako Lehen Auzialdiko eta Instrukzioko 3. epaitegiak Aralar mendilerroan Saltarriraino pista egiteko lanen aurka jarritako salaketa artxibatzea ebatzi zuen.
  - Tolosako Epaitegiak Aralarako bigarren pistaren aurkako salaketa ezetsi egin zuen.
  - Justiziak Aralarako pisten inguruko salaketak amaitutzat eman eta artxibatu egin zituen.

**Beraz, indarrean dauden lege-arauak jarraituz eta naturguneak babesteko eskakizun guztiak beteaz egin direla lanak berretsi du Auzitegiak.**

Gipuzkoako Foru Aldundiak auzipetuei babes guztia eskaini die hasiera-hasieratik, liskarra besterik sortuko ez lukeen jokoan sartu gabe.

Azken urteotako prozesuak argi utzi du zein den errepikatu ezin daitekeen bidea, gustukoak ez diren erabakiak judizializatzea. Izan ere, sufrimendua eta samina besterik ez du eragin. Horrenbestez, guztion artean aurrera jarraitzeko asmoa agertu du Gipuzkoako Foru Aldundiak.

### AURRERA BEGIRA

**Aralarren balio natural, paisajistiko eta kulturalak babesteaz gain, bertan bizi eta lan egiten duten 125 familien baldintzak hobetzea du helburu. Hala, mendiko abeltzaintzak iraun dezan laguntzen jarraitu du Gipuzkoako Foru Aldundiak.**

**Epaia garbi utzi du Aralarren pistak egokitzea legezkoa dela eta, ondorioz, bide horretan jarraitu edo ez erabakitzea Mankomunitateari dagokio.**

Aralarko artzain eta abeltzainen lana ezinbestekoa da mendiko larreak kontserbatzeko. Gipuzkoaren etorkizuna ezin da ulertu lehen sektore aktibo bat gabe, kalitatezko elikagaiak eta lehengaiak ekoizten dituen, paisaia eta ingurumena kontserbatzeko eta klima-aldaketari aurre egiten laguntzeko gai dena. Hori horrela, haren jarraipena bermatzea lehen mailako erronka da gure lurraldearentzat.



**“El beneficio de las pistas es mucho mayor que el impacto; esta es una actuación normal en Europa. Animo a la ciudadanía a que lo vea ‘in situ’”**

**Arantxa Ariztimuño**

Directora de Montes y Medio Natural de la Diputación de Gipuzkoa

### ¿Qué ha supuesto este proceso en lo personal?

Han sido momentos duros. Más allá del trámite judicial, resulta doloroso ver cómo en medios de comunicación y redes sociales, muchas veces de forma anónima, se te acusa de forma injusta, cuando lo único que has hecho es actuar de buena fe.

### ¿Se podía haber evitado llegar a esta situación?

Sí. Podían haber optado por la vía administrativa y pedido que se paralizaran los trabajos, pero no lo hicieron. Antepusieron los intereses políticos a los medioambientales que tanto proclaman. Obedece a una estrategia deliberada de desgaste político, mediante la intimidación personal de los responsables de la Diputación y de la Mancomunidad.

### ¿Se puede decir abiertamente que en Gipuzkoa hay dos propuestas políticas para Aralar y la gestión del medio natural? ¿Tan diferentes son?

Más que dos propuestas, lo que vemos es, por una parte, una estrategia para obtener créditos políticos escudándose en una visión populista y simplista del ecologismo. Esa visión está completamente alejada de la realidad y no da respuesta a los retos de la gestión sostenible, ni de Aralar, ni del medio natural de Gipuzkoa en su conjunto. Frente a ello, nosotros estamos trabajando para una gestión del medio natural que garantice el futuro de estos espacios, teniendo en cuenta la actividad de las personas que los han venido gestionando de forma sostenible durante siglos.

### Una pista en medio del monte puede resultar políticamente incorrecta... ¿Qué me dice?

En este caso, es mucho mayor el beneficio para el medio natural que el impacto que ha generado. Animo a la ciudadanía a que lo vea in situ. Se ha demonizado una actuación que es completamente normal en otros lugares de Europa. Estas pistas, junto al resto de actuaciones que hemos venido desarrollando, facilitan la gestión de

los pastos, evitan que los pastores tengan que circular campo a través con el perjuicio que ello conlleva, y mejoran la seguridad de excursionistas y montañeros. Además, permiten un mejor acceso a los guardas forestales, que son los garantes del medio. Cumplimos, así, con los objetivos de conservación establecidos por el decreto por el que se declara Aralar como parte de la Red Natura 2000.

### ¿Qué mensaje trasladaría a Gipuzkoa en torno a esta cuestión?

Que desde la Diputación vamos a trabajar para que toda la ciudadanía pueda seguir disfrutando de Aralar. Creo que la sociedad es, en general, consciente de que la gestión del medio natural es un asunto complejo, que no se puede plantear en términos reduccionistas, como se ha hecho con Aralar. Por eso les invito a que visiten estos espacios con la inquietud de conocer a quienes viven y trabajan en ellos. Y a quienes están judicializando esto, les pido que si de verdad les preocupa el futuro de Aralar, que dejen de tensionar y abandonen la vía de la confrontación. Por último, a los ganaderos y pastores, que desde la Diputación reconocemos su aportación social, económica, cultural y medioambiental, y que seguiremos ofreciendo nuestro apoyo.

**“Ese juicio paralelo orquestado políticamente es lo que duele. No entiendo cómo se puede predicar respeto a la naturaleza sin respetar a las personas”**



# Emakumeek dute hitza

Lehen sektoreko elkarte eta erakundeetako arduradunei entzun eta esku artean dituzten erronka nagusien berri jakin nahi izan dugu Gure Lurra aldizkarian. Tokiko produktuen sustapena, sektorearen belaunaldi aldaketa eta Covid-19aren eragina izan dituzte hizpide besteak beste.



**Yurre Peñagarikano**  
Urkome  
Landa Garapen Elkarteko zuzendaria

**Mari Karmen Iturbe**  
Debagaraia  
Landa Garapen Elkarteko zuzendaria

**Agurtzane Etxaniz**  
Debemen  
Landa Garapen Elkarteko zuzendaria

Gipuzkoako Landa Garapenerako Elkartek egun ditugun erronka nagusiak ondorengoak dira: sektorearen belaunaldi aldaketa errazteko ekimenak bultzatzea; sektorearen digitalizazioa; tokiko produktuen sustapena Gipuzkoako azoken sarea bultzatuz eta merkaturatzeko zirkuitu laburrak sustatuz; baserrien errentagarritasunean lagunduko duten zerbitzu amankomunak antolatzea; landa eremuaren eta lehenengo sektorearen balioa gizarteratzea; eta landa eremuko herri txiki eta auzoetako bizi kalitatea bermatzea, guzti hau sektoreko eta landa eremuko eragileekin elkarlanean.

“ **Belaunaldi aldaketa, digitalizazioa, azoken sarea... hainbat erronka ditugu eskuartean**”



**Idoia Ezkurdia**  
Nekatur, Nekazalturismo eta Landaturismoen Elkarteko Gerentea

“ **Landa Ostaturen bideragarritasunean ari gara lanean**”

2020.urtea oso gogorra izan da orokorrean sektore guztiarentzat. Gure kasuan, Covid-19ak eragindako konfinamenduak, mugimendu murrizketek, etab. 2020ko fakturazioan % 80ko jetsiera suposatu du eta 2021ko lehen hiruhileko okupazio datuetan ere bidaiarien sarrera % 65 jaitsi da 2019ko hiruhilabete berarekin konparatuz gero.

**Egoera honen aurrean beraz, honakoak dira Nekaturren erronka nagusienak:**

1. Gipuzkoako Landa Ostaturen bideragarritasunean lan egitea, gure ostatuak ateak itxi behar ez ditzaten.
2. Landa Eremuan lan egiten duten entitate eta ekintzaileekin elkarlanean jardutea.
3. Landa Eremuan modu desegokian erabilera turistikoa egiten ari diren etxebizitza partikularrak salatzen jarraitzea.



**Maite Otaño**  
Gilbeko zuzendaria

“ **Sektoreko nekazarien ordezkari garen aldetik, hauei onurak ekartzea dugu helburu**”

Gaur egunean elkartek dituen pertsonal, egitura eta finantziario bitartekoak mugatuak diren aldetik, hauei ahal den erabilerarik zuzen eta egokiena emanaz, gure bazkide diren sektoreko jendearentzat ahal dugun onura eta hobekuntzak lortzen jarraitzeko, behar den lekuan hauen izenean lanean jardutea dugu helburu.



**Mirian Arrizabalaga**  
Biolur elkarteko lehendakaria

“ **Biolurren erronka nagusia erreleboa da**”

Biolurrentzako erronka nagusia, erreleboa da, eta hauek ekoizpen agroekologikoan eta duintasunez izatea. Badira 28 urte Biolurrek bide hori hartu zuela, eta egun esan dezakegu gero eta nekazari gehiago batzen ari direla guk abiatutakoari.

Benetan gizarte bezala ditugun erronkei aurre egin nahi badiegu ezinbestekoa da eredu agroekologikoaren, eta elikadura burujabetzaren hautua, eta administrazio publikoek lehen lerroan beharko lukete izpide hau; eredu ekologikoa, gertukoa, tokikoa, eta ekonomia sozialean oinarritua, ezinbesteko neurriak dira. Azken urtean bizitako egoerak erakutsi digu, norbanakoaren, komunitatearen eta ingurugiroaren osasunak duen garrantzia. Beraz, sektorearen erreleboak horiek kontuan hartu beharko litzuzke.

# Gipuzkoako basoen kudeaketa hizpide

Gure basoen etorkizun jasangarria bermatzeko ondorengo erabakiak hartu ditu Gipuzkoako Foru Aldundiak

## 1 Baso jabeek zuzendutako dirulaguntzei jarraipena ematea

Gipuzkoako Foru Aldundiak 3.070.000 euro bideratu ditu aurtun Gipuzkoako basoak kudeatzeko. Dirulaguntza hauek baso jabe partikularrek beraien basoetan egiten dituzten lanak laguntzeko dira eta horien bidez, basogintza-sektorea bultzatu eta belaunaldien arteko erreleboa sustatu nahi da.

Jabeek funtsezko papera betetzen dute basoak zaindu eta mantendu ahal izateko. Gure paisaia, gure ingurune naturala, ez lirakeke gaur egun diren bezalakoak izango, beren ekarpenagatik eta, oro har, lehen sektorearenagatik ez balitz. Lan hori balioan jarri beharra dago. Dirulaguntzen banaketan, sektorea gaztetzeko irizpideak barneratzen dira. Izan ere, Gipuzkoako Foru Aldundiak konpromiso irmoa du basoen kudeaketa orekatua lortzeko bidean aurrera egiteko, nazioarteko eredu aurreratuenei begira, besteak beste, Finlandiakoari, eta ingurumen, ekonomia, gizarte eta kultura alderdiak Gipuzkoako gizartearen mesedetan txertatuta. Aldunditik basoen garapenean laguntzeko ondorengo lan-lerroak lehenetsi dira:

- Baso landaketak: landareak, babesleak, itxiturak, faltak sartzea, sasi garbiketak eta ongarritzeak.
- Sastrakak kendu, bakanketak, inausketak eta suebakiak egitea.
- Baso pistak ireki eta konpontzea.
- Kudeaketa-planak idaztea.

Dirulaguntza portzentaia kasu guztietan % 50 eta % 90 bitartekoa izango da.



## 2 BASOTIK enpresa sortzea

Bestetik, Aldundiak milioi bat euro bideratuko ditu **BASOTIK** proiektuarentzako. BASOTIK-en bitartez basoen abandonoa (kudeaketa eza) ekidin eta hauen kudeaketa jasangarria garatu nahi da, hori lortzeko 3 oinarri aurreikusten direlarik:

1. Baso jabeekiko babesaren emendatuz.
2. Kudeaketa praktikak egokituz, basoen kudeaketa jasangarriarekin lerrotatuta egon daitezela.
3. Gipuzkoako lurraldearen garapen jasangarria txertatuz.

Mendi eta Ingurune Naturaleko Zuzendaria den Arantxa Ariztimuñoren eskutik **BASOTIK egitasmoa zertan den ezagutu dezagun:**

- **Basoak berreskuratu eta haiek modu jasangarrian kudeatzeko helburua duen enpresaren sorreran, zein urrats eman dira orain arte?**

Erakundea sortzeko azken urratsak ematen ari gara, 2021eko aurrekontuetan 1.000.000€ aurrikusita ditugu, funtzionamenturako oinarritzko pautak definitzen ari gara eta basojabeen ordezkariekin ere aurreneko kontrasteak egin ditugu.

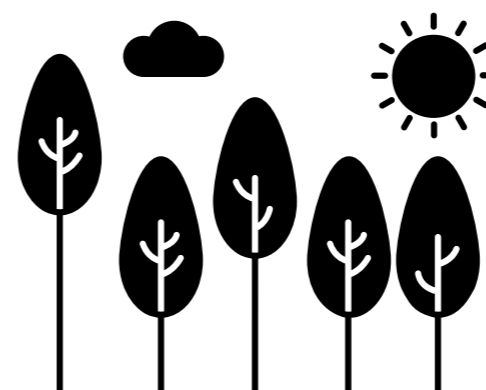
- **Zeintzuk izango dira hurrengo faseak?**

Enpresa formalki sortu eta lanean hasi ahal izateko beharrezko baldinbideak jartzea, pertsonak kontratatzea, egoitza, etab.

- **Nortzuk dira proiektu honen onuradun nagusiak?**

Bi nabarmenduko nituzke, Gipuzkoako baso jabeak eta Gipuzkoako gizartea bere osotasunean. Alde batetik, Gipuzkoan baso jabea den edonori zerbitzu lehiakor bat eskaintzea da helburua, diru-sarrerak bermatuz eta ekoizpen arriskuak gutxituz.

Eta bestetik Gipuzkoako gizartea. Izan ere, proiektu honen bitartez Gipuzkoako garapen jasangarria sakondu nahi da: paisaia kudeatuz, ekonomia zirkularrean eraginez, bioaniztasuna hobetuz, klima aldaketari aurre egiten lagunduz eta hain gurea den baso eta egur ekoizpenari eutsiz. Eta hori guztia baso jabeen **eskutik egitea da gure asmoa, elkarlan eredu jasangarriena baita.**



## 3 Baso espezieen gutxieneko mozketak adina 25 urtetan ezartzea

Neurri horren bitartez, basoek paisaiarekin, ingurumenarekin, biodibertsitatearekin, lehengai berriztagarriekin edo naturaren gozamenarekin lotuta gure gizarteari eskaintzen dizkioten onurei eusten lagundu nahi zaio, betiere gure lurraldearen ezaugarri izan den baso kulturatik abiatuta.

Banda marroiak erasandako pinu sailek utzitako hutsunean hazkunde ziklo askoz laburragoko espezieekin ez betetzea bilatzen da. Hala, eukaliptoak Gipuzkoan oso zabalduta ez badago ere (baso masa osoaren % 1), Kantauriko isurialdeko beste lurralde batzuetan gertatu dena ekidin nahi da. Izan ere, horrelako landaketak ugartzekoak Gipuzkoak berezkoa duen baso espezieen aniztasunean desoreka handia eragingo luke.

Sektoreak belaunaldi erreleboarekin zuen erronka estrukturalari, banda marroiak eragindako inpaktu handia eransten zaio orain. Inflexio puntua eta bidegurutzea ekarri du baso jabe askorentzat, eta erasandako pinudien ordez gaixotasunarekiko erresistenteagoak edo immunizatutakoak diren beste espezie batzuk erabili behar izan dituzte. Jabe gehienek intsinis pinuarena baino mozketak txanda are luzeagoa duten espezieak aukeratzen dituzten arren, eremu jakin batzuetan landaketa exijenteagoak eta mozteko txanda laburragoak egiteko arriskua dago. Fenomeno hasiberria bada ere, dagoeneko antzeman dira xede horrekin kanpoko enpresa edo inbertitzaile batzuk lursailak eskuratzen ari direla, eta bide hori ekidin nahi da. Beraz, hori ekiditearekin batera, ingurumena babestu eta Gipuzkoako baso jabeen bertakotasunari eutsi nahi zaio.

**Gipuzkoa bereziki zaurgarria da higaduraren aurrean, lurralde menditsua eta prezipitazio ugariak baita. Horrenbestez, zuhaitzak mozteko gutxieneko adina eguneratzearen helburuetako bat landaketa eredu horiek lurraldean hedatzeak eragin lezakeen higadura efektua saihestea da, hedapen horrek mozte maiztasuna areagotuko bailuke.** Gure basoa ahulezia horren aurkako babes nagusietako bat da, lurraldearen % 63 basoz estalita baitago. Beraz, lurraldearen xurgatzeko ahalmena bermatzeko, zuhaitz estalki hori behar bezala babesten eta kudeatzen jarraitzea ezinbestekoa da.

Era berean, Gipuzkoako zur ekoizpenaren erabilera guztiak uztartzen direla bermatzen lagundu nahi du Aldundiak, bai papergintza, bai txanda luzeagoko beste espezie batzuetatik eratorritakoak, hala nola altzarigintza, horrela, bioekonomiari lotutako industria indartuz eta dibertsifikatuz, oinarritzat hartuta lurraldean daukagun baldinbide berriztagarri ugariena, hau da, egurra. Gaur egun, sektoreak 6.000 lanpostu baino gehiago ditu Gipuzkoan.

# Sanidad forestal

NEIKER, en colaboración con la Diputación Foral de Gipuzkoa continúa, trabajando por mantener y mejorar la salud de los bosques de Gipuzkoa.

El Plan Piloto Experimental se centra en cuatro ámbitos principales:

## 1 La selección de genotipos o árboles tolerantes en las condiciones locales.

Se sigue buscando e identificando pinos resistentes a las bandas marrón y roja para recolectar sus piñas y generar líneas celulares. Por tanto, la participación ciudadana es fundamental para aportar información sobre localizaciones interesantes donde poder hallar pinos candidatos.

## 2 Elaboración de mapas para seleccionar las especies adecuadas al territorio.

Se han desarrollado actuaciones para obtener pinos resistentes a las bandas, el estudio de las características del suelo y clima para realizar mapas que ayuden a decidir qué especies son adecuadas al territorio, o la evaluación de otras especies que pudieran ser alternativas al laricio y radiata en zonas de gran afección y con gran presencia de las bandas.

## 3 La evaluación de sustancias y organismos eficaces para combatir las bandas marrón y roja.

Respecto a los ensayos de campo terrestres, se han evaluado las 5 sustancias activas que se están probando: derivados de *Saccharomyces cerevisiae* (levadura), *Equisetum arvense* (cola de caballo), quitosano clorhidrato (procedente de la cascara de moluscos), lecitina de soja, y bicarbonato de potasio.

## Aviso de pinos resistentes:

En el caso de que en un terreno infectado localicéis un pino sano, notificadlo al Laboratorio Agroambiental Fraisoro de la Diputación Foral de Gipuzkoa:

Teléfono: 943113636

Email: [laboratorio@gipuzkoa.eus](mailto:laboratorio@gipuzkoa.eus)



## 4 Los ensayos terrestres y aéreos para evaluar las sustancias que in vitro, en invernadero y en otros ensayos han mostrado su eficacia.

Se ha estudiado el efecto de fertilizantes y bioestimulantes solubles aplicados vía aérea mediante helicóptero en 500 hectáreas de Araba, Bizkaia y Gipuzkoa. Se ha constatado el prometedor funcionamiento de un producto bioestimulante, elaborado a partir de sustancias naturales que potencian la actividad del arbolado frente a condiciones climáticas adversas y que lo hacen, así, más resistente a la enfermedad. Este producto está autorizado para su empleo en otros ámbitos de la agricultura, y no tiene efectos adversos en el medio ambiente. En las pruebas realizadas con él se obtuvieron resultados iniciales positivos para seguir investigando en esta gama de productos.

Participando en el proyecto Innobandas, cuyo objetivo es encontrar sustancias y métodos eficaces y sostenibles para el tratamiento de las bandas marrón y roja en masas forestales de pino radiata y pino laricio en Navarra, Cantabria y Euskadi, se ha comprobado que los derivados del cobre son las sustancias más efectivas en su control.



# Talkaz haragoko jarrerak

Altzor arkeologiko eta antropologiko paregabeekin egiten dugu topo gure mendi eta basoetara joaten garelarik. Arbasoen bizimodu, ohitura eta sinesmenen berri ematen digute batzuek, gure gerra-iraganaren arrasto triste bezain baliotsuak dira besteak. "Dena da aldatzen / ez bada momia / aldatzen da azala / aldatzen mamia" kantatzen zuen Imanol Lartabalek, Sarrionandiaren hitzak. Azken hamarkadetan izango zuen landa-eremuak inoizko bilakaerarik handiena. Lehengoan Azkoitiko Martirieta auzoko aspaldiko lagun batekin egin nuen topo. "Zuen etxe azpiko soroan itulan aritua nauk ni!", esan nion. "Oroitzen nauk, bai. Hi aurretik eta gure anaia Joxe idien atzetik. Orain belardia duk hura", erantzun zidan. Manuel Lasarteren bertso baten zati hau gogorarazi zidan: "lehenago hainbat izerdi / bota ez balu gaitz erdi / orain soroak bihurtu zaizka / sasi ta belardi."

Sasia eta laharra gero eta ugariagoak dira, bai. Eta abereen bidez eusten zaie, eusten zaien lekuetan. Abere mugarik gabeko mendiak ere ez dira bideragarri, jakina, denak behar du neurria eta zentzua. Halere, inguruari begira jarririk, artzainek eta abeltzainek ustiatutako eremuak atzematen ditut garbier eta zainduen. Eta aldartea iluntzen dit landa-eremuaz eta honen ustiatetaz eredu desberdinak dituztenen arteko ika-mika judizializatuak. Ez afera auzibidean jarri izanagatik, ereduaren arteko talkak bizikidetzari eragin dion kalteagatik baizik. Auzitara jo duenak, ekintza horrekin berarekin adierazten du joko-arauak onartzeko prest dagoela. Denak ez, nonbait.

Abelburu bat tiroz hilda agertu zen Aralarren. Hori egin duenak erabat arrotz ditu elkarrizketa, elkar-ulertze, auzolan edo bizikidetzaren kontzeptuak, mendiaren edo beste edozeren kudeaketan hain ezinbesteko direnak, eta nekez sinetsaraziko digu inguruaren zaintza denik horretara eramane duena.

Xabier Euzkitze



# Lehen sektorearen zerbitzura

## Aldundiko zerbitzuburu berriak

**“Aplikazio informatikoak errotik aldatzen ari gara, herritarrei zerbitzu hobea eskaini ahal izateko”**

**Jesus Mari Eizagirre**  
Laguntzen eta Erregistroen Zerbitzuburua



Jesus Mari Eizagirre informatikaria da eta enpresen kudeaketako masterra ere egina du. Kudeaketarako aplikazioak garatzen aritu zen lanean urteetan eta 2007an Gipuzkoako Foru Aldundira egin zuen salto, berrikuntza teknologikoko alorreko dirulaguntzen kudeaketa zerbitzura, zehazki. Bertan 14 urtez aritu ostean, aurten, beste pauso bat eman du, eta Landa Inguruneko Laguntzen eta Erregistroen Zerbitzuburua izatera igaro da; apustu garrantzitsua.

**Informatikaria, berrikuntzan eta laguntzen kudeaketan eskarmentu handia duna... baina bazenuen aurrez loturirik lehen sektorearekin?**

Egia esan ez, baina oso arlo interesgarria iruditzen zait eta erronka bezala hartu dut, lan-talde onaren laguntzarekin gairatzen daitekeen zerbitzu delako uste dut. Dirulaguntzak kudeatzen alde aurreko esperientzia badut eta horrek ere zerbitzu lagunduko du.

**Zerbitzu berria da. Nolakoak izan dira lehen asteak eta zein izan dira topatu dituzun erronka nagusienak?**

Lanpostu berri batean hasia beti zaila da, nekazaritzako laguntzak orain arte kudeatu ditudan beste arlo ezberdineko laguntzak dira, nahiko konplexuak dira. Gainera aldaketa asko daude abian.

Alde batetik barneko aldaketak, zuzendaritzaren barruko funtzio berrantolaketa; zerbitzuak ez dira itxiak izango, Laguntzen eta Erregistroko, Sustapeneko eta Osasuneko, Landa Garapeneko eta Ikuskapeneko zerbitzuek informazioa partekatu beharko dute eta horrek lan egiteko beste era bat eskatzen du. Horrez gain, gure aplikazio informatikoak errotik aldatzen ari dira, Aldundiaren tresna informatikoekin integratzeko eta hobetzeko, herritarrei zerbitzu hobea eskaini ahal izateko; proiektu honek hainbat urte iraungo du. Gainera, iaztik zerbitzuko lankideen artean belaunaldi erreleboa ere nabaritzen ari gara, horrek hasieran suposatzen duen zailtasunarekin. Eskualdeko Nekazaritza Bulegoei dagokionez, ikusi dugu bulegoen egoera hobetu behar direla, hor ere urratsak emango ditugu.

**Barneko gain, kanpotik ere aldaketak badatoz ezta?**

Bai, hori da. SIEX delakoa adibidez (Sistema de Información de Explotaciones Agrarias) nekazaritzako ustiatzearen erregistroko aplikazioa aldatzera behartuko gaituena. Beraz, badugu lana aurretik.

### Eskualdeko Nekazaritza Bulegoak berritzea helburu

Gipuzkoan zazpi Eskualdeko Nekazaritza Bulego daude, zeinak ondorengo herri hauetan kokatzen diren: Azpeitia (Urola), Bergara (Debagoiena), Elgoibar (Debabarrena), Hernani (Donostialdea), Ordizia (Goierrri), Tolosa (Tolosaldea), Zarautz (Kostaldea).

Nekazaritza eta Landa Inguruneko zuzendaritzak guztiak bisitatu ditu berriki, bertako langileekin hitz egin eta egin beharreko hobekuntzak adosteko. Kasu batzuetan, irisgarritasuna bermatzeko obrak egin beharra dago eta Aldundia egoera aztertzen ari da, bakoitzari egokien datorkion proiektua bat aurkezteko.



**“Egitura berri honi esker, zerbitzuen arteko elkarlana ezinbestekoa izango da”**

**Agurtzane Andueza**  
Ikuskapen eta Kontrol Zerbitzuburua

Agurtzane Andueza kimikaria da izatez, eta 28 urte daramatza Fraisoro laborategian buru-belarri; bekadun moduan hasi eta 2018an zuzendari bihurtzeraino. Sektoreko berrikuntza, garapena eta kalitatea ditu helburu eta horretarako ebaluaketa analitiko ugari egin ditu urte guzti hauetan zehar. Eskarmentu eta esperientzia hori oinarri harturik, Ikuskapen eta Kontrol Zerbitzuburu postua hartu berri du. Gogotsu ekin dio erronka berri honi.

**28 urte pasatu badira ere, ziur gogoan duzula Fraisorora sartu zinen lehen eguna, hain gaztea izanik gainera.**

Bai noski, Fraisoroko bulegoa eta baita bertan lanean zeuden pertsona bakoitza ere. Kimika ikasi nuen eta 1993ko apirilean Aldundiko urte beteko beka batekin sartu nintzen Fraisoro Laborategian. Bertan nengoela, erdi mailako teknikari posturako oposaketa argiratu zen eta horrela sartu nintzen 1995ean jada, funtzionario moduan Fraisoron lan egiten. Aurrerago goi mailako teknikari posturako barne oposaketatara aurkeztu eta postu berria lortu nuen.

2018an, aurreko zuzendariak, Domingo Merinok, erretiroa hartzean, animatu nintzen, eta hemen nago orain, Fraisoroko arduradun eta Ikuskapen eta Kontrol Zerbitzuburu.

**Aurrez bazenuen loturirik sektorearekin?**

Nire lan esperientzia bakarra bertan egon da beti. Ikasketak bukatu eta Logroñora joan nintzen ‘Magisterio de enología y viticultura’ ikasketak egitera, baina esan moduan, Aldundiko bekarako eskaera egin nuen eta onartu nindutenez, Fraisorora joateko apustua egin nuen, Logroñoko ikasketak alde batera utzita, eta badirudi apustuarekin asmatu nuela. Errioxan nengoela, sartu zitzaidan ardoarekiko eta dastatze munduarekiko interesa eta horri ere heldu diogu Fraisoron, sagardoaren dastatze panelarekin.

**Fraisoro Laborategiko arduraduna izatetik Ikuskapen eta kontrol zerbitzuburua izatera pasatu zara. Zertan datza zerbitzuak eta zein ardura dagozkizu?**

Egia esan, erronka handia izan da, baina egin behar nuela iruditu zitzaidan. Laborategiaren ardurarekin jarraitzeaz gain orain beste eginkizun batzuk suertatuko zaizkit, eta ez bakarrik ardura eta lanaren aldetik, pertsonalaren aldetik ere bai; hamar pertsona gehiago daude orain nire ardurapean, eta perfil oso ezberdinetakoak.

Zerbitzu honen eginkizun nagusia, Laborategiak daukanaz gain, Nekazaritza Elikagaien Katearen



Kontrol Ofizialak eskatzen dituen ikuskapenak egitea da.

Nekazaritza Elikagaien Katearen Kontrol Ofizialerako planak, Elikagaien segurtasun gorena bermatzea euskal ekoizpen-sektorean, eta, beraz, osasun publikoaren babes gorena bermatzea dauka helburutzat, eta hor egongo gara gu hori lortzeko.

**Zerbitzu berria da. Nolakoak izan dira lehen asteak eta zein izan dira topatu dituzun erronka nagusienak?**

Esan bezala, lehenbiziko erronka eta niretzako oso garrantzitsua, pertsonalarena da. Eta esan beharra daukat aurkitu ditudan pertsonen jarrera, eta ez bakarrik nire zerbitzukoena, eskertzekoa dela.

Egitura berri honek, nire iritziz gauza bat dauka ona, zerbitzuen arteko elkarlana ezinbestekoa izan behar duela, eta hori ere erronka handia da. Hasieran gaudela aprobetxatu beharko dugu elkarlan hori finkatzeko, proiektu hau ondo gauzatu dadin.

## “Bi erronka garrantzitsu ditugu animalien osasunaren arloan: IBR eta mingain urdina”

### Mikel Azpiri

Nekazaritzako eta abeltzaintzako Sustapen eta Osasun Zerbitzuburua



Zaragozako Albaitaritzako Fakultatean lizentziatu zen Mikel Azpiri 1986an. Lizentziatu eta gutxira, Gipuzkoan ardi-saneamenduko kanpainak egiten aritu zen, eta berehala, 1987an, Eusko Jaurlaritzako Osasun Sailean hasi zen lanean. 30 urtez aritu da bertan teknikari eta zerbitzu-arduradun gisa, elikagaien osasunaren arloan. Azken urteetan Ingurumen-osasuneko eta osasunaren sustapeneko lanak ere egin ditu, Tolosa-Goierrri Eskualdeko Osasun Publikoko koordinatzailea izan baita. 2021a desafio berri batekin hasi du, Gipuzkoako Foru Aldundiko Nekazaritzako eta Abeltzaintzako Sustapen eta Osasun Zerbitzuburu kargua hartu berri baitu.

### Osasun arloa eta lehen sektorea elkarrekin loturik joan ohi dira, bata besteari eragiten baitio. Zein izan da nekazaritza eta abeltzaintzarekin izan duzun harremana urte hauetan?

Elikagaien Osasuneko Unitatean harreman estua genuen enprekin. Enpresa horietako asko, jakina, lehen sektorekoak ziren: gaztandegi txikiak, sagardotegiak, kontserba obradore txikiak, arrautzak sailkatzeko zentroak, arrantza-lonjak. Batzuetan, harreman zuzena genuen, eta, beste batzuetan, sektoreko elkarteen bidez. Horregatik, nahiz eta Aldundian dagoen informazioa bezain zuzena ez izan, ezagutzen genuen sektoreak bizi zuen problematika.

Bestalde, Rafa Uribarren Osasun Sailera itzultzea, Landa Ingurunearen Garapenerako Diputatu postutik, bultzada handia izan zen higienearaudietako eskakizunak malgutzeko

neurriak abian jartzeko establezimendu mota jakin batzuetarako, bereziki lehen sektorearekin zerikusia zutenetarako. Horrela, aktiboki parte hartu nuen ogi, arrautz, barazki kontserbak eta esne-sektoreko establezimendu txikiak malgutzeko araudiaren garapenean.

### Zerbitzu berria da. Nolakoak izan dira lehen asteak eta zein izan dira topatu dituzun erronka nagusienak?

Gogorak, oso gogorak. Hasiera guztiak bezala, baina, inguratzen nauen talde bikainari esker, postu horrek dakarren erantzukizuna jasango dudala uste dut.

Une honetan bi erronka garrantzitsu ditugu animalien osasunaren arloan. Lehenengoa, 2020ko urrian eta azaroan deklaraturako Mingain Urdineko bi fokuen kasua da. Eskura zeuden baliabide guztiak mobilizatu behar izan ziren, hilabete gutxitan Gipuzkoako behi- eta ardi-aziendaren txertaketa osatu ahal izateko, 150.000 animaliatik gora txertatuta. Azpimarratu nahi dut hori ez zela posible izango albaitarien eta abeltzainen laguntzarik gabe.

Abeltzainen kasuan, beren elkarte sektorialen, kudeaketa-zentroen eta sindikatuen bidez IBRren aurkako osasun-programa abian jartzeko adierazi ziguten kezka azpimarratu nahi dut; izan ere, Espainian, oraindik ere, borondatezko atxikimendu-programa bat da. Lehen emaitzak itxaropentsuak izaten ari dira, ustiatzearen ia % 70 sailkapen-talde onenean sailkatuta baitaude. Baina oraindik badago hobetzeko tartea, eta animalien mugimenduak dira bereziki zaindu

behar ditugunak; izan ere, beharrezko osasun bermerik gabe egiten diren mugimenduek lan hori guztia honda dezakete, horiek baitira ustiatze baten osasun-kalifikazioak okerrera egiteko arrazoi nagusia.

### Eta landare-arloan?

Landare-arloan, sektoreko elkarrekin sinatutako lankidetzak-hitzarmenak nabarmendu behar dira. Era berean, Otalarrea eta Fraisoro finka esperimentalen lurraldeko frutagintza eta mahastizaintzaren garapena sustatzeko egindako lan garrantzitsuak aipatu nahi dut.

### Mingain urdinarekin eta IBR-arekin amaitzea helburu

2020. urteko azaroaz geroztik, mingain urdinaren 8 serotipoaren aurkako txertoa jarri zitzaizen 3 hilabetetik gorako behi eta ardi-azienden buru guztiei. Lehen aldiz txertatutako behi-aziendei bigarren dosi bat ere eman behar izan zitzaizen. Guztira, Gipuzkoan 200.000 dosi inguru eman ziren.

2021ean, 50.000 behi-abelburu inguru odol-laginak hartu dira IBR birusaren presentzia hautemateko. Proba serologiko emaitzen ondorioz, ustiatzearen % 70 gaitzetik libre daude, eta osasun-kalifikaziorik onena lortu dute; hau da, IBR 4.

## Basurde eta orkatzaren ehiza denboraldia inoizko zifra altuenekin amaitu berri da Gipuzkoan

Guztira 107 ehiza eguneko denboraldia izan da aurtengoa, 2020ko irailaren 1ean hasi eta 2021eko apirilaren 18an amaitu dena, iazko denboraldiak baino 11 ehiza egun gehiago izan dituelarik. Praktikan, aurtengoa baino % 34 ehiza egun gehiago izan dira, iazko denboraldiaren amaieran (2020ko martxoan), Covid-aren ondorioz deklaratu zen alarma egoerak denboraldia lehenago amaitzea eragin zuelako.

Guztira 2.102 basurde uxaldi egin dira aurtengoa (iazko denboraldian baino % 29 gehiago), eta 631 berriazko orkatz uxaldi (+% 86). Uxaldi hauetan guztira 1.733 ehiztarik hartu dute parte, 51 basurde koadrila eta 17 orkatz koadriletan antolatuta.

**Historian ehizatutako basurde kopuru altuenarekin itxi da denboraldia** (2.644 basurde; +% 17), 2001/02 denboraldiko kopurua baino bost aldiz handiagoa delarik. Basurde populazioak goranzko bilakaera izan du Gipuzkoan 2001-2021 aldian; ehizatutako kopuruak batez beste urtero % 11 egin du gora. Azken hamarkadan hazkunde hau azkarragoa izan da,

batez beste urteko % 16koa.

Basurdeak Gipuzkoan izan duen bilakaerak, inguruko lurraldeetan eta Europa mailan izan duenarekin bat egiten du. Gipuzkoan dauden dentsitateak (2 basurde ehizatuak/baso 100 ha-ko) Nafarroaren iparraldean eta Araban aurkitzen direnen antzekoak dira, eta dentsitate altuko beste lurraldeetakoak baino (Catalunya kasu) baxuagoak dira.

**Denboraldia amaituta dagoen arren, nekazaritzan kalteak izaten badira ehizarako uxaldi eta itxarroteak egiteko baimenak emango dira.**

**Orkatzaren kasuan, 1.620 orkatz ehizatu dira uxaldietan** (+% 55), gehiengo historiko berri bat ezarri delarik. Espezie honek etenik gabeko hazkunde izan zuen 1996 eta 2012 aldian, batez beste urteko % 14koa; ondorioz, espeziea toki puntaletatik lurralde osora zabaldu zen. 2012-2018 aldian populazioan beherakada bat gertatu zen Gipuzkoa osoan, 2012 urteko baloreekiko -% 46-60koa. Azken bi denboraldietan berriz, ugartasun indizeek populazioa egonkortu egin dela adierazten dute. Azken hiru hamarkadetan populazioak Gipuzkoan izan duen hazkunde inguruko beste lurraldeetan nahiz Europan espeziak izan duenarekin bateragarria da. Era berean, 2012tik hona antzemandako beherakada Iberiar Penintsulako iparraldeko beste populazioetan ere gertatu da.

Azken denboraldiko basurde eta orkatz ugartasun indizeen arabera, harrapaketa kopuruan egondako hazkundeak ehiza-denboraldiaren luzapenaren ondorioz egondako uxaldi kopuruaren hazkunde izan du oinarri eta ez populazioaren benetako hazkunde bat. Emaitza horien arabera, litekeena da 2021/22 denboraldian espezie hauen ugartasunaren lurralde mailako egonkortze bat gertatzea, populazioaren kontrolaren helburuarekin bat datorrelarik.





### 11.600 izokin kume askatu dira Urumean

Gipuzkoako Foru Aldundiak 11.600 izokin kume askatu ditu Urumea arroko erreka batean, eta hilabete barru beste 30.000 inguru askatuko dira. Izokin hauek, Basa Animalia eta Landareen Zerbitzuak kudeatzen duen lungu arrain haztegitik datoz.

Gipuzkoan izokina berreskuratzeko Aldundiaren planak jada 25 urtetik gora ditu eta horri esker izokin populazio basatiak berreskuratzen ari dira Oiartzun, Urumea eta Oria arroetan. Gipuzkoan, espezie honen arrantza ez da baimentzen.

### Se han celebrado las reuniones de los Patronatos de los Parques Naturales

A día de hoy en Gipuzkoa existen cuatro parques naturales, Aizkorri-Aratz, Aralar, Pagoeta y Aiako harria, que representan más del 15% del territorio guipuzcoano. El mes pasado se celebraron las reuniones de los patronatos de los cuatro parques naturales y en ellas participaron todas las

entidades relacionadas con la gestión de estos parques: la Diputación, ayuntamientos, baserriarras, delegados de las universidades, miembros de las asociaciones medioambientales, propietarios y propietarias de los terrenos y representantes de los cazadores.



### Landa bideen 2021eko laguntzari esker 75 kilometro hobetuko dira

Landa bideen 2021eko deialdira 187 proiektu aurkeztu ziren orotara, horietatik 102 izan dira onartuak; 65 udal eta tokiko erakunde txiki dira onuradunak. Laguntzaren bitartez, 75 kilometro ingurutan egingo dira hobekuntzak, 2.784.000 euroko inbertsioak eta 1.500.000 euroko foru laguntzak.

Dirulaguntza onuradun izaten ezinbesteko baldintza da baserri bide horren publikotasuna izatea eta bermatzea, izan jabetzan, izan erabileran. Zeintzuk dira ekintza lagungarriak? 1go aldiz hormigonatzea edo asfaltatzea; baserri bideen konponketak, egokitzeak eta hobetzeak; eta landa bideetan sarreretako seinaleztapenak jartzea.



### Presentación del libro “Ibarbi Errezil Sagarra” que ha contado con la colaboración de la Diputación

Hemos presentado en la biblioteca Koldo Mitxelena de Donostia el libro titulado “Ibarbi Errezil Sagarra”. Sus autores, Álvaro Bermejo y Joseba Urretavizcaya, han contado con la colaboración de la Diputación, ya que nos hemos marcado como objetivo esencial el dar a conocer las manzanas

autéctonas, ponerlas en valor y fomentar su empleo. Así, consideramos que tanto la manzana autóctona como la Euskal Sagardoa son productos a preservar e impulsar. Son productos de calidad que dan cuenta de nuestra identidad, por lo que vamos a continuar apostando por ellos desde la Diputación.



### “Hik jatekoa, nik Euskal Sagardoa” kanpaina martxan da

Udarako kontsumoa berreskuratzeko ‘Hik Nik’ kanpaina jarriko du martxan Euskal Sagardoa. Espazio zabaletan, Euskal Sagardoarekin batera, bertako produktuez gozatzeko gonbita “Hik jatekoa, Nik Euskal Sagardoa” lelopean. Xabier Arruti Nekazaritzako eta Lurralde Orekako

zuzendaria aurkezpenean izan da eta Aldundiak Euskal Sagardoarekiko duen konprometua berretsi du. “Azken 5 urteetan 100 hektarea berri jarri dira Gipuzkoan. Helburua da %100 bertako sagar hutsez egitea bertako sagardoa eta horretarako bide honetan jarraitu beharra dago”.



### Gipuzkoa Okinak reivindica la maestría panadera en su nueva marca

La Asociación de Panaderías de Gipuzkoa Gipuzkoa Okinak ha presentado su nueva marca con la que quiere reivindicar la “maestría panadera” y en la que defiende el valor de la tradición, la vocación de las personas que integran en el sector y la innovación.

La nueva imagen ha sido presentada en un acto

celebrado en la sala Kutxa Kultur de Tabakalera frente a una nutrida representación institucional y de las panaderías asociadas.

La Diputación apuesta firmemente por los productos Km0, ya que al consumir local estamos apoyando a nuestros profesionales y colaborando en la economía del territorio.



### Fraisoro Laborategiak aurrez zituen ENAC akreditazioak mantendu eta berriak lortu ditu

ENACEk Fraisoro Laborategiko bi espedienteen akreditazioa mantendu eta zabaltea erabaki ondotik, Landare Osasunean akreditatutako determinazio berriak eskaintzeko moduan da. Xylella fastidiosa bakterioaren PCR bidezko analitika akreditatu gisa

eskainiko da laborategian. Análisi hau patogenoaren ostalari ezberdinetan burutu ahal izango dute. Bestalde, PepMV birusa tomate hostoetan akreditatuta emateaz gain, hemendik aurrera, tomate fruituetan ere halaxe egingo dute.



### Presentación y corte del Nuevo Queso Idiazabal 2021 en Ordizia

El 5 de mayo se celebró en el parque Oiangu de Ordizia la presentación y corte del Nuevo Queso Idiazabal de 2021. El productor pastor premiado fue Barandiaran Mujika y la quesería premiada, Goiburu, ambos pastores de Idiazabal. El homenajeado de este año ha sido José Mari Uztarroz

que ha estado en los últimos años en la Presidencia de la Denominación de Origen Idiazabal. Este año la encargada del corte fue la asociación Jakitea, el que promueve la cocina tradicional. La Diputación va a seguir dando todo su apoyo a este sector.

# Gipuzkoako Foru Aldundiko atearak zabalik



INFORMAZIO BULEGOA ETA ERREGISTROA				
TELEFONOA	TELEFONOA	ESKAKIZUNAK	HELBIDEA	ORDUTEGIA
943 112 198	943 431 154	Gertubide	Gipuzkoa plaza z.g., laugarren solairua. 20004, Donostia	Arreta orduak: astelehenetik ostiralera, 8:30etatik 14:00etara

HERRIA	TELEFONOA	HELBIDEA	ORDUTEGIA	EMAILA
<b>Azpeitia</b>	943 415015 943 415016	Julian Elorza 3, behea. 20730, Azpeitia	Arreta orduak: astelehenetik ostiralera, 8:30etatik 14:00etara	oca_azpeitia@gipuzkoa.eus
<b>Bergara</b>	943 415068 943 415065	Urteaga 21, behea. 20570, Bergara	Arreta orduak: astelehenetik ostiralera, 8:30etatik 14:00etara	oca_bergara@gipuzkoa.eus
<b>Elgoibar</b>	943 415079 943 415077	Kalebarren, 1-2. 20870, Elgoibar	Arreta orduak: astelehenetik ostiralera, 8:30etatik 14:00etara	oca_elgoibar@gipuzkoa.eus
<b>Hernani</b>	943 415086 943 415087	Ibaiondo poligonoa 27, 2. pisua. 20120, Hernani	Arreta orduak: astelehenetik ostiralera, 8:30etatik 14:00etara	oca_oiartzun@gipuzkoa.eus
<b>Ordizia</b>	943 415099 943 415100	Santa Maria 4, behea. 20240, Ordizia	Arreta orduak: astelehenetik ostiralera, 8:30etatik 14:00etara	oca_ordizia@gipuzkoa.eus
<b>Tolosa</b>	943 415127 943 415121	Nafarroa Hiribidea 6-2. 20400, Tolosa	Arreta orduak: astelehenetik ostiralera, 8:30etatik 14:00etara	oca_tolosa@gipuzkoa.eus
<b>Zarautz</b>	943 415147 943 415148	Mitxelena 87. 20800, Zarautz	Arreta orduak: astelehenetik ostiralera, 8:30etatik 14:00etara	oca_zarautz@gipuzkoa.eus

## Gipuzkoako parketxe sarea

Helbidea: 20567 Aranzazu, Guipuzkoa  
Telefona: 943 78 28 94  
Webgunea: gipuzkoanatura.eus

## Etorlur

Helbidea: 1, Ibaiondo Ind., 27, 20120 Hernani  
Telefona: 943 33 75 56  
Webgunea: etorlur.eus

## Eman zure iritzia eta irabazi sagardo kaxa bat:

Gure Lurra aldizkariaren laugarren alean gaude eta zure iritzia garrantzitsua zaigu hobetzen jarraitu ahal izateko. Hori dela eta, anima zaitez behean topatuko duzun galdegegia betetzera; erantzun guztien artean Euskal Sagardoa jatorri-deituradun sagardo kaxak zozketatuko ditugu. Irailaren 7an burutuko da zozketa eta irabazleekin harremanetan ipiniko gara etxera sagardo kaxa bat helarazteko.

- **EPEA:** Abuztuak 31a osatzeko azken eguna.
- **GALDETEGIRA SARTZEKO ESTEKA:**



<https://labur.eus/hN1TY>

# ZOZKETA



Harremanetarako: [gurelurra@gipuzkoa.eus](mailto:gurelurra@gipuzkoa.eus)

### Hurrengo aleak emailez jaso nahi dituzu?

Lagundu iezaguzu paperaren erabilera murrizten. Gure Lurra aldizkariaren hurrengo aleak email bidez jaso nahi badituzu, bidali iezaguzu mezu bat. Postaz jasotzeko zerrendatik kendu eta email bidez jasotzekora gehituko zaitugu.

### Gure zerrendetatik baja eman

Aldizkaria Gipuzkoako lehen sektoreko eragile eta ustialekuen jabeek dago zuzendua. Zu zerrenda horretan zaitugulako jaso duzu aldizkaria. Dena den, ez baduzu aurrerantzean jaso nahi aukera duzu baja emateko, goian aipaturiko helbidera idatziaz.

### Gure zerrendetan alta eman

Gure Lurra Aldizkariak gain, Gipuzkoako Landa Inguruneko sailetik aldikako komunikazio ekintzak burutuko dira. Zure email edo/eta telefona bidali iezaguzu hartzaileen artera gehitu zaitzagun.



# NEKAGIP APP

Lehen sektorearen inguruan lan egin eta bizi diren pertsonak eguneroko lanean egin beharreko tramiteak nabarmen errazten dituen mugikorrerako aplikazioa.

Deskargatu Nekagip APP zure mugikorrean.

## Zerbitzuak:

Animalien identifikazio, errolda liburu eta behi-aziendaren erregistroa.

Ustategietako informazio orokorra.



Aldizkariaren bertsio digitala kontsultatu:

[www.gipuzkoa.eus/eu/web/landaeremua/aktualitatea/argitalpenak](http://www.gipuzkoa.eus/eu/web/landaeremua/aktualitatea/argitalpenak)

Gipuzkoako Foru Aldundia  
Diputación Foral de Gipuzkoa



ETORKIZUNA ORAIN  
Es futuro