

GURE LURRA

Gipuzkoako
Foru Aldundia
Diputación Foral
de Gipuzkoa



ETORKIZUNA ORAIN
Es futuro

Erronkak 2020-23

Gipuzkoako Foru Aldundiko
Landa Inguruneko erronkak

1. ALEA: OTSAILA 2020

AURKIBIDEA



AURKEZPENA

Pag. 3

Landa ingurunearen departamentu osaketa.



ERRONKAK 2020-23

Pag. 6

GFA-ko Landa Ingurune erroak.

Nekazarien errentagarritasuna areagotzeko neurriak.
Xabier Arruti

Gure lehentasuna: landa eremua zaintzen duten baserritarrei laguntzea.
Arantxa Ariztimuño

Norbaitek imajinatzen al du hemendik lau urtera ez dela Donostiarik existituko?
Jon Ander Azpiroz



CONGRESO GURE LURRA, 3ª EDICIÓN

Pag. 18

Punto de encuentro entre el mundo rural y el urbano.



GURE ARNASGUNEAK

Pag. 29

Aizarna.



LANDAGIPUZKOA

Pag. 24

Gipuzkoako landa eremuak, hirietako enpresen pareko konexioaz gozaten du jada.



NEKAGIP APP

Pag. 32

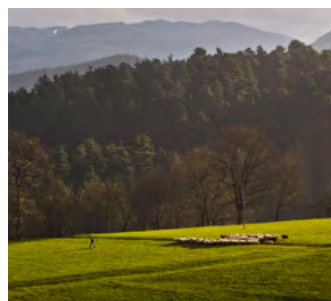
Baserritarren tramiteak nabarmen erraztuko dituen mugikorrerako aplikazioa.



FRAISORO

Pag. 26

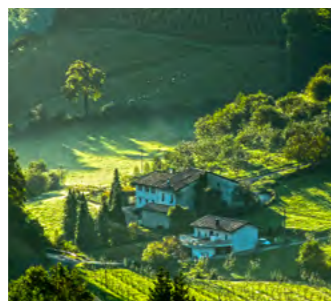
Gipuzkoako nekazal berrikuntzarako laborategia.



AL MONTE CON RESPETO

Pag. 33

Decálogo de buenas prácticas para el montañismo.



NERE ETXETXOTIK

Pag. 34

Xabier Euzkitzeren aitortza gutuna.



ALBISTE LABURRAK

Pag. 35

Landa ingurune berriak.



GFAKO ATEAK ZABALIK

Pag. 38

Harremanetarako email eta telefono helbideak.



Gertu

“Gure lurra” esamoldea entzun eta guztioi etortzen zaigu burura euskal paisaia, gure lurraldean bereziki itsaso, mendi eta haranez osatua. Gizakiak mendeetan zehar moldeatu badu ere, eder ageri diren goi mendietako larreak, basoak, sagarrondo eta mahastiak, baserri eta baratzeak, itsas labar puntetaraino iristen diren zelaia eta herri txiki bezain biziak. Horiek guztiak gipuzkoar luraren ikur direlako.

Paisaia horren guztiaren atzean dagoen lana eta bizibidea, oinarri-oinarrian dauden pertsonak, ahaztu egiten zaizkigu sarritan, ordea. Ez dugu behar adina azpimarratzen lehen sektorea esaten diogun horrek gure lurraldeari egiten dion ekarpena. Izan baserritar, abeltzain, baso-jabe ala baratzezain, Gipuzkoari ekarpen izugarria egiten baitiote alor askotan. Ekonomiaren, enpleguaren, gizartearen, lurralde orekaren, elikadura osasuntsuaren eta natur ingurunearen zaintzaren ikuspegitik ezinbesteko ekarpena egiten baitiote gure lurraldeari. Ezin liteke imajinatu Gipuzkoa landa ingurune bizi eta aktiborik gabe.

Horregatik guztiagatik lehen sektorea osatzen duzuen guztiengandik gertu egon nahi du Gipuzkoako Foru Aldundiak. Gertu, baserritar, nekazari, abeltzain eta baso-jabeen proposamenak, kezak eta ideiak entzun ahal izateko; landa ingurunean bizi eta lan egiten duten pertsonen beharretatik hurbil, hauek ezagutu eta gisa horretan politika publikoak elkarlanean eraiki ahal izateko.

Baina gertu hitzak badu euskaraz beste adiera bat, baita ere: prest egotea, alegia. Azken lau urteotan prest egon baita Gipuzkoako Foru Aldundia lehen sektorearen aldeko apustu garbia egiteko. Besteak beste, baserrien modernizazioa, errentagarritasuna eta belaunaldi berritza sustatzeko; basogintzaren sektoreak bizi dituen desfioei determinazioz aurre egiteko; artzainen bizi eta lan baldintzak hobetzeko; lehen sektoreko elkarleen lana babestu eta haiekin lankidetzan aritzeko; landa ingurunearen eta herri txikien ongizaterako zerbitzuak sustatzeko.

Hasi berri dugun legealdi honetan ere apustu hori indartuko du Foru Aldundiak. Ahalegin horren lekuko izango da, batetik, sortu berria dugun Gure Lurra aldizkaria. Bestetik, Gipuzkoako lehen sektorearen bizitasun eta lankidetzaren isla izatea nahi genuke, baita ere. Gure luraren balioei elkarlanean soilik eutsi ahal izango diegulako.

Markel Olano, Gipuzkoako diputatu nagusia.

GURE LURRA aldizkaria

ARGITARATZAILEA:

Gipuzkoako Foru Aldundiko Landa Ingurunea eta Lurralde Oreka Alorra.

Gipuzkoa plaza z.g. 20004, Donostia.

943 112 198 / 943 431 154

ERREDAKZIOA ETA DISEINUA: ARAZI

INPRIMATZAILEA: MICHELENA ARTES GRÁFICAS S. L.

ALE BAKOITZAREN KOSTUA: 1,52 €



Aldizkari hau basoen ustiaketa jasangarriaren bitartez eskuraturiko paperarekin sortua dago.

Landa Inguruneko lantaldea

DEPARTAMENTSU OSAKETA

2019-2023 legealdi berriarekin batera Landa Inguruneko gaiak Ekonomia Sustapena, Turismo eta Landa Ingurunea Departamentuan barneratu dira. Landa Inguruneari dagokionez, Departamentu honek ondorengo egitura du:



Imanol Lasa
Gipuzkoako Foru Aldundiko Ekonomia Sustapena, Turismo eta Landa Inguruneko Diputatua.



1. NEKAZARITZA ETA LURRALDE OREKAKO ZUZENDARITZA



Xabier Arruti Olazabal
Zuzendari Nagusia eta Landa gaien koordinatzailea

Zuzendaritza honen helburua da lehen sektore lehiakor baten alde lana egitea, Gipuzkoako Landa Eremu orekatu bat lortzearekin batera.



2. MENDIETAKO ETA NATUR INGURUNEKO ZUZENDARITZA

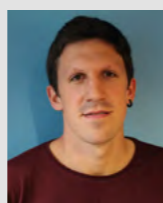


Arantxa Ariztimuño Larraza
Zuzendari Nagusia

Zuzendaritza honen helburu nagusia da Gipuzkoako mendi, baso, ehiza, arrantza eta natur ingurunearen kudeaketa jasangarria, beti ere lurraldeko eragileekin elkarlanean.



3. LANDA UDALERRIEN GARAPENKO ZUZENDARITZA



Jon Ander Azpiroz Otegi
Zuzendari Nagusia

Zuzendaritza honen helburua da landa uzdalek dituzten giza baliabide gabezien aurrean babesa eta laguntza bideratzea.



Iñaki Labaka Beristain
Landa Arloko Aholkularia

Landagipuzkoa egitasmoaren arduraduna.



Joseba Elosua Urkiri
ETORLUR S.A.-ko Zuzendari-Kudeatzailea

Hiru Zuzendaritza hauen helburuak lortzen laguntzeko, Departamentu honi Etorlur S.A. enpresa publikoa atxiki zaio.

Imanol Lasa

Gipuzkoako Foru Aldundiko Ekonomia Sustapena, Turismo eta Landa Inguruneko Diputatua

“**Sektorearekiko elkarlanari eta konpromiso ekonomikoari eutsiko dio Aldundiak legealdi honetan.**”

Landa ingurunea, ekonomia sustapena eta turismoa, buru izango zaituen departamentu bakarrean elkartu dituzue. Zergatik?

Legealdi honetan ere, Gipuzkoaren lehiakortasuna areagotzeko egingo dugu lan. Esparru guztietan jarduera ekonomikoa bultzatzen jarraitu behar dugu, aberastasuna eta kalitatezko enplegua lortzeko eta sortzeko. Hori da lurralde kohesionatua, orekatua eta desberdintasun gutxikoa eraikitzeko giltza. Hori irudikatzen, lurraldean aberastasuna sortzen duten sektore ekonomiko guztiak departamentu batean elkartu ditugu: lehen sektorea, industria eta turismoa. Badakigu lurralde industrialak gaitzak, baina sektore guztiak dira beharrezkoak ekonomia orekatu batean, eta bakoitzaren berezitasunetara egokitutako politikak abiaraziko ditugu, lan ildo komun batekin: bikaintasunarena.

Zer nolako garrantzia du lehen sektoreak estrategia horren barruan?

Sekulakoa. Argi daukagu Gipuzkoaren etorkizuna ezin dela ulertu lehen sektorerik gabe. Izan ere, lehen



sektoreak ekartzen dituen onurak ezin dira bakarrik Barne Produktu Gordina bezalako adierazle ekonomikoetan neurtu. Enplegua eta aberastasuna sortzeaz gain, gure paisaia eta natur ingurunea kudeatu eta zaindu, zerbitzu ekosistemikoak eskaini, kalitatezko eta kilometroko zeroko produktuak hornitu, lurralde oreka bermatu, klima aldaketari aurre egin, eta gure kulturaren zati bat gordetzen du, besteak beste.

Zeintzuk izango dira legealdi honetako erronkak sektorean?

Bere etorkizuna bermatzen jarraitzea izango da lehen sektorearen. Ustiapenen jabeen batez besteko adina altua da, eta gazteak, talentua eta ideia berriak erakarri behar ditugu. Aukera profesional erakargarria izatea lortu behar dugu guztion artean, belaunaldi errelebo hori ziurtatzeko. Ustiapenen lehiakortasuna bultzatzen jarraituko dugu, gainerako esparru ekonomikoetan bezala, berrikuntza eta bikaintasuna landuz. Sektoreko egiturak eta araudiak eguneratuko ditugu, klima aldaketa jorratuko dugu, desburokratizazioan sakonduko dugu, eta gizarteratze ekimenak sustatuko ditugu, hirian bizi diren biztanleak landa inguruneko jarduerak duen garrantziaz jabetu daitezten.

El programa LandaGipuzkoa seguirá siendo otro de los pilares.

Si. Tenemos claro que el futuro de Gipuzkoa pasa por un territorio equilibrado, donde los habitantes de los 89 municipios dispongan de unas condiciones de vida y servicios equiparables. La anterior legislatura se realizaron importantes avances en la extensión de la banda ancha ultrarrápida, la red eléctrica o la renovación de caminos rurales y en ésta vamos a incorporar nuevos aspectos como el de la vivienda.

Las direcciones de impulso del primer sector van a contar con un presupuesto propio de casi 39 millones. ¿Cómo lo valora?

Nuestra filosofía ha sido la de fortalecer las convocatorias de ayudas al sector, poniendo medios económicos para dar respuesta a todas las peticiones que cumplan con los requisitos. Y así vamos a seguir, no solo en el qué, sino en el cómo: escuchando y desarrollando las políticas de forma colaborativa con las personas y las asociaciones que se dedican a esta actividad, y atendiendo a su experiencia y saber hacer. La excelencia y el talento son el denominador común del conjunto de los sectores económicos de Gipuzkoa, y la clave para garantizar su futuro.

Erronkak 2020-23

Gipuzkoako Foru Aldundiaren Landa Inguruneko erronkak

Gipuzkoako Foru Aldundiak 2019-2023 legealdirako Plan Estrategiko bat egin du. 2015-2019 legealdiaren diagnostikoa egin eta ezarri ziren helburuen betetze maila nolakoa izan den aztertu ondoren eta landa ingurunearen beharren azterketa partekatu bat egin ondoren, 2019-2023 legealdiko erronkak eta lan-ildo nagusiak jasotzen dira bertan.

Landa Inguruneari dagokionez, Plan Estrategiko honetan bi helburu nagusi planteatzen dira:

1. Hiri-inguruneen antzeko **zerbitzu** (integral) maila eta gizarte ongizate maila lortzea landa ingurunean ere, populazioari bertan eusteaz gain, eremu horiek erakargarri eta lehiakor izan daitezzen.

2. Landa inguruneko **lehen sektorearen** jarduera sustatzea eta balioa ematea, Gipuzkoan bioekonomia eta zerbitzu ekosistemikoen (tokiko elikagaiak, aisia eta paisaia, kultur nortasuna eta abar) sortzailea delako.

Beharrezkoa da nora iritsi nahi dugun jakitea, ondoren nondik joan erabaki ahal izateko.

Ondorengo orrietan azaltzen dira helburu horiek lortzeko planteatzen diren lan-ildo eta ekintza estrategikoak.

Plan estratégico 2020-23

En Gipuzkoa, 34 de los 89 municipios se consideran rurales. Representan un 3% de la población y han experimentado incrementos de población ligeramente superiores a los de Gipuzkoa y la CAPV en su conjunto. Sin embargo, cabe destacar que existen entre 8 y 10 municipios con riesgo de despoblamiento en el territorio. Asimismo, cabe señalar que las zonas rurales de Gipuzkoa están caracterizadas por una presencia del sector primario con un peso muy superior al del conjunto del territorio y abastecen el medio urbano de Gipuzkoa de bienes y servicios.

Reto

Prestar especial atención al medio rural, dado su rol estratégico para la generación de actividad económica, sostenibilidad y mantenimiento de la biodiversidad y el paisaje, la cultura y la idiosincrasia de Gipuzkoa.

A continuación, se presentan los objetivos, líneas y acciones estratégicas 2020-2023 del Área de Medio Rural de la DFG:

OBJETIVO 10

Alcanzar un nivel de servicios (integrales) y bienestar social en el medio rural similar al del medio urbano, que además de favorecer el mantenimiento de la población haga atractivas y competitivas esas zonas.

- Consolidación del programa Landagipuzkoa orientado al mantenimiento y mejora de infraestructuras básicas (caminos y agua), disminuir la brecha digital, atraer actividad, optimizar los servicios sociales, evitar el despoblamiento, etc.
- Mejora de la asistencia técnico-jurídica a los ayuntamientos de los municipios rurales, elaborando un diagnóstico de situación y diseñando un plan de apoyo para los ayuntamientos.

OBJETIVO 11

Fomentar y poner en valor la actividad del primer sector en el medio rural como generador de bioeconomía y servicios ecosistémicos (alimentos locales, recreo y paisaje, identidad cultural, etc.) para Gipuzkoa.

- Incremento de ayudas para la mejora de la competitividad y sostenibilidad de empresas agrícolas y forestales.
- Desarrollo del plan de incorporación de nuevos activos (relevo generacional).
- Impulso a la vertebración y el asociacionismo en el sector.
- Mejora de la eficiencia en la prestación de servicios, racionalización de la normativa y redacción del nuevo PDR.
- Adecuación de los planes de gestión de los espacios protegidos (red Natura 2000, especies amenazadas, reintroducción de fauna silvestre, gestión cinegética y piscícola) a la realidad y particularidades de cada lugar.
- Desarrollo de acciones comunicativas para la puesta en valor de la actividad agrícola-forestal local, sostenible y ligada al territorio y de los bienes y servicios que genera. Impulso al consumo de producto local.



LAN-ILDO OROKORRAK

2020-2023 Plan Estrategikoan jasotzen diren helburuak lortzeko, honako lan-ildo estrategikoak jorratuko dira:

- **Errentagarritasuna areagotu:** dirulaguntzak sendotu, merkaturatzeko neurriak...
 - **Belaunaldi aldaketa.** Gazte Plana berrikusi, enpresa eta ekintzaile kutsua areagotuz, Baserrien Eskualdatze Plan bat diseinatu eta aurrejubilazio plana berreskuratzea aztertu.
 - **Sormena, berrikuntza, talentu berriak.** Sektorera arnas berria, ideia berritzaileak, ikuspuntu berriak ekarri ditzaketen dinamikak sortu eta areagotu, partaidetza dinamikak indartzuz.
 - **Komunikazioa.** Lehen sektoreak Gipuzkoako gizarteari egiten dion ekarpena gizarteratzea.
 - **Sektoreko erakunde desberdinen berregituraketa.** Sektoreko erakunde desberdinen azterketa eta berrantolaketa
- Plan bat osatzea, beste Foru Aldundi eta Eusko Jaurlaritzarekin elkarlanean.
 - **Zerbitzua hobetzeko neurriak: langilegoaren barne berrantolaketa.** Behar berrietara egokituko den antolaketa berri bat landu hiru zuzendaritzetan, Etorlur enpresa publikoan eta eskualdeetako nekazal bulegoetan.
 - **Egitura informatikoa eta digitalizazioa.** Egitura informatikoaren eguneratzea.
 - **Hobari fiskalak ezartzeko plana.** Lehen sektoreak sortzen dituen zerbitzu ekosistemikoak fiskalki hobartzeko plana diseinatu Ogasunarekin elkarlanean.
 - **Europako landa garapen programa jasangarria. 2022-2027.** Gure errealitatera ondo egokitutako programa egin.

ADI! EUROPA

Europako Nekazal Politika dela eta datozen urteetarako neurri berriak eta Programa berria egin beharrean gaude. **ADI! Programa honetan zehazten diren neurriek eragin zuzena izaten dute sektoreko dirulaguntzetan eta diseinu lan hau administrazioak sektorearekin batera egin beharrekoa da.**

Beraz, sektoreari adi egoteko eta ekarpenak egiteko gonbita luzatzen diogu.



Hiru Zuzendaritzei dagozkion lan-ildo orokorrez gain, zuzendaritza bakoitzak bereak ditu. Hona hemen aipagarrienak:

1. NEKAZARITZA ETA LURRALDE OREKA



- **Baserría CO2 xurgatzaile plana.** Plan honekin isurketen azterketa bat egin eta berauek gutxitzeko neurriak eta pizgarriak jarriko dira: purinen kudeaketa plana, Kilometro 0 ekimena, etabar.
- **Lur funtsa.** Etorlur enpresa publikoarekin elkarlanean lur funtsa indartu, lurra merkatuan jartzeko pizgarriak diseinatu, aplikazio informatiko bat eginez. Nekazal
- **Abere eta landareen osasuna, elika-katearen segurtasuna eta abereen ongizaterako neurriak indartu.**
- **Turismoa, nekazaritza eta gastronomia uztartzeko foru estrategia bultzatu.**
- **Gipuzkoako landa eremua sustatzeko programa: Landagipuzkoa.** Banda Zabal ultraazkarra, baserri-bideak, nekazal elektrifikazioa, ur edangarri sarea eta arazketa plana, etxebizitza sustapena herri oso txikietan.
- **lur-galerarik ez egoteko PEAS (protocolo de afeccion sectorial agraria) deritzona indartzuz, etab.**

2. MENDIAK ETA NATUR INGURUNEAK



- **Baso sektorea indarberritu eta prestigiatzeko plana:**
 - Laguntza Plana berregokitu eta sendotu.
 - Landa-lurren mugarraketa digitala egin.
 - Baso Kudeaketa Plan Jasangarriak sustatu (PTGFS).
 - Basoen Kudeaketa Bulegoa sortu.
- **Mendietako foru araua eguneratu.**
- **Baso publiko kudeaketa ordenatzeko plana,** Udalen partaidetza areagotuz.
- **Ehiza baloreen jarri bioaniztasunaren desorekak erregulatzeko tresna bezela.**
- **Mendiko larreen kudeaketa berregokitu.** Abeltzainen protagonismoa bermatuko duten dinamikak sustatu eta beraien lan-eta bizi-baldintzak hobetzeko lan egin.
- **Natur balioen kontserbazioa areagotu: araudia eguneratu, egiten den kudeaketa gizarteratu eta baserritarren papera azpimarratu.**

3. LANDA UDALERRIEN GARAPENA



- **Landa udaletako pertsona baliabideen diagnostikoa.**
- **Udaletako pertsona baliabideak hornitzeko plana.**
- **Lurralde orekatuagoa lortzeko laguntzen eguneraketa.**



Aurrekontuak 2020

Landa Arloaren garapenerako aurrekontuak bi zuzendaritzatan banatzen dira, hirugarren zuzendaritzak, Landa Udalerrien Garapenerako zuzendaritzak, 2020.urtean ez du diru partidarik.

Zuzendaritza hauetan jasotzen diren partidez gain, Departamenduko Zerbitzu Orokorretan Landa Arloko ekimenetarako ere zenbait partida jasotzen dira.

Aipatu behar da bereziki desburokratizazioa helburutzat hartuta, sektoreko zerbitzuak digitalizatzeko eta sare informatikoa hobetzeko ahalegin berezia egin nahi dela legealdi honetan eta horretarako "Integrazio teknologikoa HAZI" izeneko partida bat sortu da 4.000.000 euroko kopuruarekin hobekuntza hori burutzeko.

Mendiak eta Natur Ingurunea Zuzendaritzaren 2020. urteko aurrekontua 14,3 miloi eurotako izango da eta bere bi zerbitzuetan honela banatzen da:

14,3

milioi euro



Aurrekontuaren portzentai altuena (%38) langileriaren gastua atalarena da. Gastu honetako zatirik haundiena basozainei dagokiena da.

MENDIAK ETA NATUR INGURUNEA ZUZENDARITZAREN 2020KO AURREKONTUA

	2020 KO AURREKONTUTIK	HURRENGO URTEETAKO KREDITU KONPROMISOAK	Portzentaia
1 LANGILERIA GASTUAK	5.472.548		38%
2 ONDASUN ETA ZERBITZUEN GASTU ARRUNTAK	1.804.610		13%
Erreten taldeak (Suteen zainketak).	185.000		
Pinu beldarraren tratamendua.	127.104		
Kooperazio proiektuak eta azterlanak.	451.945		
Basanimaliak errekuiperatzeko zentroa.	100.000		
Iturrarango arboretoaren mantenimendua.	84.700		
Arrain eta ehiza birpopulaketa eta kudeaketa.	140.684		
Mendiak hobetzeko ekimen desberdinak.	190.000		
Etorlur Gipuzkoako Lurra S.A, laguntza teknikoa.	105.000		
Besteak.	420.177		
4 TRANSFERENTZIA ARRUNTAK	1.253.924		9%
Sektoreko hitzarmenak: Baso Elkartea, Mendi Federazioa, Ehiza Federazioa, Arrantza Federazioa, Aranzadi...	545.491	48.333	
Gipuzkoako Parketxe Sarea.	540.000		
Besteak.	168.433		
5 INBERTSIO ERREALAK	2.195.928		15%
Aldundiaren jabetzako mendietan hobekuntzak.	145.000		
Udalen mendietan hobekuntzak: larreen hobekuntza, basolanak, bideak, mugarriztatzea, Parkeetara paseoak...	1.499.498		
Besteak: Basanimali eta landare kontserbazioa, ibilgailuak, makineria...	551.430		
6 KAPITAL TRANSFERENTZIAK	3.596.766		25%
* Partikularren basoak zaindu, hobetu eta ugaritzeko dirulaguntzak.	2.005.563	1.628.060	
Partikularren basoak zaindu, hobetu eta ugaritzeko dirulaguntzak (aurreko urteetako proiektuak).	1.398.000		
Landalurren digitalizazioa.	150.000		
Besteak.	43.203		
	14.323.776	1.676.393	100%

Nekazaritza eta Lurralde Orea Zuzendaritzak 2020. urtean **24,4 miloi eurotako** aurrekontua izango du, bere lau zerbitzuetan honela banatuta:

24,4

milioi euro



Aipatu behar da Landa Garapen eta Nekazal Egiturak zerbitzuan gertatu den igoera, Landagipuzkoa programako lan ildoak bertan txertatu direlako.



Aurrekontuaren portzentai altuena %36 Transferentzi arruntak izeneko atalean doa, hau da, dirulaguntzak eta sektoreko elkarrekin hitzarmenak.

NEKAZARITZA ETA LURRALDE OREA ZUZENDARITZAREN 2020KO AURREKONTUA

	2020KO AURREKONTUTIK	HURRENGO URTEETAKO KREDITU KONPROMISOAK	Portzentaia
1 LANGILERIA GASTUAK	4.886.693		20%
2 ONDASUN ETA ZERBITZUEN GASTU ARRUNTAK	3.677.936		15%
Albaitari zerbitzuak: Osasun kanpaina, animalien identifikazioa, analisiak...	1.085.845		
Nekazal Politika Bateratuaren (PAC) kontrolak eta kudeaketa.	147.000		
Elika katearen kontrolak.	41.376		
Hildako animalien bilketa, garraioa eta eraldaketa.	500.000		
Etorlur Gipuzkoako Lurra S.A, laguntza teknikoa.	640.000		
Azterlanak.	221.495		
Besteak.	1.042.220		
4 TRANSFERENTZI ARRUNTAK	8.701.781	530.000	36%
Nekazaritza Ekologikoa.	265.000		
* Mendiko Kalteordain Osagarriak (ICM).	2.975.000		
Nekazaritza eta Ingurumeneko Neurriak (Agroambientalak).	1.090.000		
Ustialeku txikiak.	30.000	15.000	
Gazte Plana.	600.000	300.000	
Gestio zentruak: Lurgintza, Abelur, Enaro, Ehnelur.	355.000	70.000	
Ordezkapen zerbitzua.	107.500	45.000	
Nekazaritzako Aseguru Polizak.	145.000		
Landaola Federazioa.	470.000	100.000	
Sektoreko hitzarmenak.	1.958.447		
Besteak.	705.834		
6 INBERTSIO ERREALAK	284.169		1%
7 KAPITAL TRANSFERENTZIAK	6.842.477	8.810.000	28%
Ustialekuen modernizaziorako dirulaguntzak.	375.000	2.225.000	
* Ustialekuen modernizaziorako dirulaguntzak (aurreko urteetako proiektuak).	4.384.874		
Abeltzantzako ustialekuetan simaurrak eta mindak maneiatzeko dirulaguntzak.	125.000	75.000	
Sagardotarako sagarrondoak landatzeko dirulaguntzak.	65.000	230.000	
Landagipuzkoa. Landa bideak egiteko dirulaguntzak.	750.000	750.000	
Landagipuzkoa. Landa Garapenerako dirulaguntzak.	520.000	130.000	
Landagipuzkoa. Banda Ultraazkarra.	500.000	5.400.000	
Landagipuzkoa. Landa elektrifikazioa.	122.603		
	24.393.056	9.340.000	100%

***OHARRA:** 2020ko dirulaguntza deialdien kopurua, 2020ko aurrekontuan eta hurrengo urteetako kreditu konpromisoetan jasotzen den diruen batuketara da.

Nekazarien errentagarritasuna areagotzeko neurriak

Xabier Arruti

Nekazaritzako eta Lurralde Oreko Zuzendaria



Gipuzkoa lurralde industrializatu eta hiritartua dela esatea ez da hankasartze handia, ontzat eman daiteke baieztapen hori.

Dena den, gure lurraldearen % 90 gutxienez landa-lurak dira, basoak, belardiak eta soroak. Eta gipuzkoarrok zerbaitez harro baldin bagaude, gure paisaia, lurraldearen irudiaz eta herri zein herrixken osaketa eta orekaz da. Mendixken barrenean, ibaiak eta errepide nagusiak igarotzen diren lerro estu horretan egiten dute gipuzkoar gehienek bizimodua. Bertako fabriketan lana egin eta bertako herrietan bizi.

Baina denek dute gustuko asteburua iristean Tolosatik Uzturrera edo Erniora mendi-irteera bat egitea, edo bizikleta hartu eta Beasaindik Zegamara, Otzaurtera, eta Lizarrusti eta Ataundik buelta eder bat egitea. Eta tartean, geldialdi bat egin eta bidean hamaiketako hartu badaiteke, ondo baino hobeto.

Hori da Gipuzkoa, hori da gipuzkoarrok nahi dugun Gipuzkoa. Eta horretarako ezinbestekoa dugu Erniorako bidea txukun edukitzea, Zelatungo zelaiak garbi izatea eta Otzaurte gainean ostaturia irekita egotea. Ezinbestekoa dugu landa ingurune bizi bat edukitzea eta lehen sektore bizi bat edukitzea.

2020-2023 PLAN ESTRATEGIKOA

Hori dela eta Gipuzkoako Foru Aldundiak onartu berri duen 2020-2023 Plan Estrategikoak honako helburu estrategikoa jasotzen du:

“Lehen sektorearen jardueraren sustatzea eta balioan jartzea, Gipuzkoan bioekonomia eta zerbitzu ekosistemikoak (tokiko elikagaiak,



“Gipuzkoako paisaia zaindu nahi badugu, landa-herri eta auzoak mantendu nahi baditugu, gure kultura eta sustraiak mantendu nahi baditugu eta bertako elikagai osasuntsuak nahi baditugu, ezinbestean baserritarrak behar ditugu.

aisia eta paisaia, kultur nortasuna eta abar) sortzeko gaitasuna duelako”.

Eta helburu estrategikoa hau lortzeko hainbat lan-lerro markatzen ditu, horien artean, **“nekazal eta baso ustialekuen lehiakortasuna eta jasangarritasuna hobetzeko laguntzak gehitzea”.**

Alegia, Gipuzkoako paisaia zaindu nahi badugu, landa-herri eta auzoak mantendu nahi baditugu, gure kultura eta sustraiak mantendu nahi baditugu eta bertako elikagai osasuntsuak nahi baditugu, ezinbestean baserritarrak behar ditugu.

Eta hori dagure erronkanagusienerikoa: hain industrializatu eta hiritartuta daukagun Gipuzkoa honetan, industrian lana egiteak eta hirian bizitzeak daukaten erosotasun guzti horien aurrean, gure lehen sektoreko jardueraren ekonomikoa mantentzea eta baserrietan baserritarrak lanean jarraitzea.

Hori nola lor daiteke? Oso erraza esaten eta oso zaila egiten: industrian, administrazio publikoan, unibertsitateetan... kalean oro har dauden soldata eta erosotasunetara ahal den neurrian gerturatuz. Nekazaritzako lana oso bokaziozkoa dela esaten da, eta neurri batean hala da. Baina ezin da bokazioaren baitan bakarrik utzi gure baserrietako belaunaldi aldaketa. Lehen sektorean, beste sektoreetan bezalaxe bokazioz gain soldata duinak beharrezkoak dira. Baserrira eroso eta lehiakorra egiteko gai garen neurrian, egon ziur gazte berri gehiago izango ditugula, batzuk oso bokaziozkoak direlako, eta beste batzuk bokazio gutxiago izan arren, lanpostu eta diru-iturri den jardueraren ikusten dutelako.

Beraz, errentagarritasuna eta bizi-kalitatea dira gure erronka nagusiak.

NOLA EGIN LEHIAKORRAGO LEHEN SEKTOREA?

Edozein negozio errentagarriago egiteko bi bide daude: diru-sarrerak gehitu, edo eta kostuak gutxitu.

DIRU-SARRERAK GEHITU:

Baserriko diru-sarrerak gehitzeko bi modu daude: ekoizpen kopurua gehitzea edo salmenta prezioak hobetzea.

EKOIZPEN KOPURUA GEHITZEA

Ekoizpen kopurua gehitzeko modua ustialekuen dimentsioak berregokitzea da. Gipuzkoako Foru Aldunditik azken urteotan ahalegin handia egin da ustialekuen dimentsionamendu bat lortzeko. Azken urteotan egin den ahalegina ezinbestekoa izan da. Egia da, eta aitortu beharra dago, izan direla kasuak modu zentzugabeen hazi direnak eta, diru-sarrerak gehitu arren, neurrigabeko hazkuntza horrek gastuen hazkunde handiagoa ekarri izan duela mozkinak gutxituz, edo hazkunde horren ondorioz beste era bateko kalteak ekarri dizkiola ustialekuari: kudeatzeko zailtasunak, purinak...

PREZIOA HOBETZEA

Ekoizpenaren prezioa hobetzea da diru-sarrerak hobetzeko beste bidea. Arlo honetan, azpisektore bakoitza mundu bat da. Produktua balioan jartzeko ahalegin handia egiten ari gara administrazio desberdinetatik. Eraldatzea eta salmentako katea egituratuz eta baserritarren eskutik kontrolatuz, salmenta zuzena indartuz, zigilu desberdinak (ekologikoa, eusko labela, euskal baserri, jatorri izendapenak,...) bultzatuz, beti ere bertako produktua eta kalitatezkoa balioan jarriz eroslearen aurrean.

KOSTUAK GUTXITU:

Ekoizteko kostuak gutxitzea da sektorea lehiakorra egiteko eta baserriko mozkinak hobetzeko beste modua.

Eta nola lortu baserriko kostuak gutxitzea? Modu asko edo helduleku asko daude. Alde batetik ekoizten denaren produktibitatea hobetuz. Zentzu honetan, teknologiak, genetikak, berrikuntzak zer esan handia du. Lan horretan dihardute ikerketa zentruak, Fraisoro nekazal

berrikuntza laborategiak, Ibarrolako testaje zentruak, Aberekinek, Altzola bigantxategiak, eta abar.

Nekazal ustialekuak egokitu eta modernizatzea ezinbestekoa da eta, horretarako, Gipuzkoako Foru Aldundiak Inbertsio Planetarako Programa bat dauka. Urtero argitaratzen den deialdi honetan baserritarrek aukera dute beraien inbertsioak egiteko dirulaguntzak lortzeko. Azken urteotan aurkeztu diren eskari guztiei aurre egin ahal izan zaie Aldunditik.

Horrez gain, Ordezkapen zerbitzua ere laguntzen da Gipuzkoako Foru Aldunditik, alegia, baserri bateko langileak oporrak edo ezintasun bat sortzean ordezko hartzen den langilearen kostuak laguntzen ditu Gipuzkoako Foru Aldundiak, modu honetan baserritarren kostuak gutxituz eta, beraz, mozkinak hobetzen lagunduz.

Baserritarra bere kudeaketarako, kontabilitatea eta orientazio tekniko ekonomikorako Gestio zentruak baliatzen da, bere ekoizpena merkaturatzeko dauden elkarte sektorial desberdinez baliatzen da, eta egitura hauek ere Gipuzkoako Foru Aldundiak laguntzen ditu, modu horretan baserritarrari zerbitzuaren kostuaren zati txiki bat bakarrik egotziz.

Horrez guztiaz gain, Europak ere aitortzen du gure lurraldeko baserritarren orografia mendialdekoa dela, horrek zailtasunak areagotu egiten dituela eta Europako beste baserritar batzuekiko lehiakor izatea zaildu egiten duela. Eta ondorioz, Mendiko Kalteordain Osagarriak zuzentzen zaizkie bertatik bizimodua atera behar duten baserritarrei.

Hauekin batera, aipatu beharrekoak dira nekazaritza ekologikora ekoizpena bideratu duten ekoizleentzako zuzendutako dirulaguntzak, ingurumenarekin errespetutsuago izatera bideratutako laguntzak, ustialeku txikiak sortzeko dirulaguntzak, gazteak sektorean sartzeko Gazte Plan programa, eta abar.

Eta bukatzeko, baserritarren errentagarritasuna areagotzeko neurri horiekin guztiekin batera, berauen bizi eta lan-baldintzak hobetzea ere

ezinbestekoa da. Eta horretan ere ahalegin handi bat egiten da, baserribideak konponduz, ur-hornidura bermatuz, banda zabal ultraazkarra baserri guztietara gerturatzeko ahalegina eginez, argindar-sarea egungo beharretara egokituz, auzo eta landa herrietako elkarguneak sortuz eta beste hainbat eta hainbat lan-ildo bultzatuz.

Gipuzkoan lehen sektore bat izatea derrigorrezko dugu, baldin eta zerbitzu ekosistemiko horietaz gozatu nahi badu hiritarrek.

Denon eginkizuna da hori bermatzeko ahalegina egitea: administrazioak behar diren baliabideak jarriz eta hiritarrek baserritarrak ekoiztutako produktu horiek (elikagaiak, aisialdirako aukerak, nekazalturismoak...) balioan jarriz eta kontsumituz.

MENSAJE PRINCIPAL:

Si queremos cuidar el paisaje de Gipuzkoa, preservar los municipios y barrios rurales, si queremos conservar nuestra cultura y nuestras raíces, y disfrutar de sus alimentos saludables, obligatoriamente necesitamos a los y las baserritarras.

RETO PRINCIPAL:

Nuestro reto principal es la rentabilidad y la calidad de vida del primer sector.

MEDIDAS PARA SER MÁS COMPETITIVOS:

A. Aumentar las fuentes de ingresos:

- Aumentar la productividad adaptando la dimensión de las explotaciones.
- Mejorando el precio de la producción.

B. Reducir costes:

- Mejorando la productividad.
- Invirtiendo en la adaptación y modernización de las explotaciones.
- Utilizando los servicios de sustitución y centros de gestión que ofrece la Diputación.

Gure lehentasuna: natur ingurunea zaintzen duten baserritarrei laguntzea

Arantxa Ariztimuño

Mendia eta Natura Inguruneko Zuzendaria



Gipuzkoako Foru Aldundiaren hasiera-hasierako eskumenetako bat da basoen eta mendi-larreen kudeaketa. Gipuzkoaren % 90a baino gehiago landa lurra da, % 63a basoa eta gainontzekoaren ehuneko altu bat mendi-larreak.

Mendiek eta basoek konfiguratzeko dute Gipuzkoako paisaiaren zati handiena, mendi eta basoak dira gure Gipuzkoa hiritartu eta industrializatu honen arnagune, aisialdirako gune, lehengai berriztagarrien sortzaile eta biodibertsitatearen gordailu.

Atzera begirada bat botako bagenu, joan den mendearen hasieran Gipuzkoan ia basorik ez zegoela konturatuko ginatke. Orduan, basoa asko murriztu zen, garaiko burdinola, itsasontzi eta abarretarako egurra erabili eta horrek gure basoak ia ezerezera ekarri baitzituen.

Orduan ere, arazoaz jabeturik, Gipuzkoan Baso Zerbitzu aitzindari bat martxan jarri zen.

Geroztik, 70. hamarkadako industrializazioa tarteko, belardi eta soro zirenak baso bihurtzen hasi ziren. Eta horrek ekarri gaitu gaur daukagun paisaiara.

Goi-mendietako larreak, bestalde, mendeetan zehar itxura gorde duten mendi-larreak, abeltzaintzaren jarduerari esker mantendu dira, gero eta zailtasun handiagoekin, baina gaur egun arte paisaia moldeatuz, eta jarduerari zein horrek atzean dituen balore guztiei eutsiz.

Berdina gertatzen da arrantzaile eta ehiztariekin ere, tradizio handiko jarduerak dira eta, bere jardunari esker, beste modu batera galdutzat izan

genitzakeen zenbait balio (animalia, usadio...) mantendu egin dira.

Natura-ingurunean garatzen diren jarduerak desberdin hauek egin dute posible natura-ingurune hau gaur egun ezagutzen dugun bezala mantentzea. **Jarduera eta kontserbazioa eskutik joan izan dira Gipuzkoako landa ingurunean, aurrenekoak bigarrena elikatuz.**

Naturaren jergan esan ohi da, kate trofikoan dena oreka batean dagoela, batak bestearengan eragina duela eta kate hori katebegi batean hausten denean, dena hausteko arriskua dagoela. Bada, natura-ingurune horretako gizakia, baserritarra, Gipuzkoako "kate trofiko" katebegi bat gehiago da, ezin da kanpoan utzi.

Hori da Mendi eta Basoetako zuzendaritzaren eginkizun nagusia: Gipuzkoako gizarteak estimatzen duen, maitatzen duen eta gozatzen duen ingurune hori gaur egun dagoen bezala mantentzen saiatzea gipuzkoarrentzat.

Zer egin garbi dago. Nola lortu hori? Hor dago koska.

Aurreko lerroetan esan dudak bezela, hori lortzeko ezinbestekoa da "kate trofiko" horretan baserritarra presente egotea. Eta hori posible izan dadin, baserritar horren jarduera ekonomikoa bermatzen saiatu behar da, bere lanbidea eta bizimodua ahalik eta erosoan egiten.

Honek eskatzen du, ezinbestean, zuzendaritza honetako lan-arlo desberdin guztiak helburu bati begira lerrokatuta jartzea: mendiko larreetan lanean ari denak mendiko belardiak garbi mantentzen lagunduz; baso arloan lanean ari denak baserritar eta baso jabeen errentagarritasuna bermatzeko ekintzak burutuz; parke naturalen zuzendaritzan ari denak parke barruan lanean diharduten baserritarrei gertutasuna eta laguntza eskainiz; ehiza arloan lanean ari direnei, ehizaren

kalteek baserritarrei ahalik eta gutxien eragiteko neurriak adostuz; landare eta espezie mehatxatuen kasuan, beraien kontserbazioa inguruko errealitatearekin uztartuz, eta abar.

Gipuzkoako mendiak, funtsean, aberastasun ekonomiko dira, natura aberastasun, kultura ondare. Gizarte honen erronka da, eta Zuzendaritza honen erronka da, balore horiek guztiak bermatuz mendi horiek modu orekatu batean kudeatzea. Oreka hau hausten bada eta, bat bestearen gainetik jartzeko tentazioan erortzen bagara, guztia pikutara bidaltzeko arriskua dago.

Industrializazioarekin batera, Gipuzkoako gizarteak hiritartu egin zen eta ordura arte naturarekin, herri txikiekin eta lehen sektorearekin zeukan eguneroko lotura estu hura galtzen joan da. Baina hiritartu den arren, denok oso gertutik bizi dugu oraindik baserria eta lehen sektorea, gure gurasoak, osaba-izebak edo aiton-amonak baserrian ezagutu izan ditugulako. Gaur egungo gipuzkoar gehienok ez gara naturan bizi baina gure herri txikiak, baserria, natura, mendiko larreak, basoak, gure txikitako bizipenak gordetzen diren lekuak gertu sentitu eta maite ditugu, eta horrela zaindu nahiko genituzke.

Baina nola zaindu? Nik garbi daukat, baserritarren eskutik.

Gure herrietan kaleetako lorategiak sortu ditugu eta irtenbidea eman diegu: udal langileak jarri ditugu lorezain lanetan. Baina Gipuzkoako "lorategia" nola zaindu? Zeinek? Ze dirurekin?

“Posible al da baserritarrik gabe eremu hauek gaur egun daukagun bezala mantentzea? Ez.



Eta zer ederragoa baserritarrak egiten duen lana baino, Gipuzkoako "lorategia" zaintzeaz gain, elikagaiak ere ekoizten baditu? Parke naturalak kontserbatzen baditu? Basoak zaintzen baditu? Mendi-bideak eta bidezidorrak garbi mantentzen baditu? Mendi gainetan aterpe edo babeslekuak mantentzen baditu? Herri txikietan ostatua irekita mantentzen badu?

Gipuzkoar zaren horri galdera egiten dizut: garbi al daukazu hau mantendu nahi duzula? Bai?

Baiezkoa bada, behingoz erabaki beharko da ea Gipuzkoako landa eremuko 180.000 ha. nola kudeatu behar ditugun, Gipuzkoako 120.000 ha. baso nola kudeatu behar ditugun edo Gipuzkoako Babestutako 40.000 ha. natura eremua nola mantendu.

Donostiako Udaleko lorategien zainketaren kostuaren hein berean, Gipuzkoako landa eremua zaintzea 3.150 milioi euro kostako litzateke, hau da, Gipuzkoako Foru Aldundiaren urteko aurrekontu osoaren laukoitza urtero.

Egia da, Donostiako lorategien zainketak baso baten zainketarekin zerikusirik ez duela, baina adibide honekin adierazi nahi da Gipuzkoako natura ingurunea ezin dela funtzionario edo soldatapeko langileekin mantendu, eta zainketarik jasagarriena baserritarren eskutik egiten dena dela.

Hau garbi baldin badaukagu, garbi

dago zein izan behar duen lehentasuna: gure natur ingurunea zaintzen duten baserritarrei zuzenean eta zeharka laguntzea.

Eta hori nola egin genezake? Ardurak eta eginkizunak denon artean hartuz.

Ardura hauek hezkuntza munduan txertatzen hasi beharra dago aurrean. Horretarako akats handia egingo dugu, natura eta ingurugiroaren muturreko ikuspegia zabaltzen badugu, natura ez dela ikutu behar esanez, adibidez. Gaur egun daukagun paisaia eta natura, gizakiak bere lanaren ondorioz sortutakoak dira, Aralarko goiko larreak edo Aizkorriko basoak esaterako. Eta bere horretan mantendu nahi badira, baserritarrei bere lana duintasunez egiten utzi behar zaio.

Kontsumitzaile bezela ohartu behar dugu baserritarrak kalitatezko produktuak ekoizten dituela, egurra bezelako lehengai berriztagarriak ekoizten dituela eta, hori egitearekin batera, paisaia zaintzen ari dela. Beraz, Gipuzkoako kontsumitzaileak Km0 produktuak kontsumitzean, bertako egurrak eginiko altzari eta produktuak erostean, bertako ekonomia eta baserritarrei laguntzen dio eta, aldi berean, klima-aldaketaren aurkako apustua egiten ari da.

Administrazioak gizartearen behar eta nahie erantzun behar die. Gizartearen sentsibilitatea naturarekiko eta ingurugiroarekiko gero eta handiagoa da baina, aldi berean, gizarteak

naturatik gero eta urrutiago bizi da. Administrazioari dagokio gertutasun hori areagotzea eta, aldi berean, naturaren zaintzailea den baserritarrei bizi- eta lan-baldintza duinak eskaintzea.

Momentu erabakiorrak datoz Gipuzkoako lehen sektorearentzat, gero eta baserritar gutxiago baitago eta gero eta zailagoa gerta baitaiteke aurrez esandako onura guzti horiek Gipuzkoarroi eskaintzea. Baina Gipuzkoa lurralde aurreratu bat da eta etorkizunean ere hala izaten jarraitu nahi du. Eta herrialde aurreratu bezela, Gipuzkoak ez luke bere lehen sektorea galtzen utzi beharko.

La principal labor de la dirección de Montes y Medio Natural:

preservar el medio natural tal y como lo conocemos hoy en día y que tanto valora la sociedad guipuzcoana para su disfrute.

Prioridad: ayudar directa e indirectamente a las y los baserritarres que cuidan del medio natural.

Momento en el que vivimos: llegan tiempos decisivos para el primer sector de Gipuzkoa, ya que cada vez hay menos baserritarres. Gipuzkoa debe velar por el mantenimiento de su primer sector.

Norbaitek imajinatzen al du hemendik lau urtera ez dela Donostiarik existituko?

Jon Ander Azpiroz

Landa Udalerrien Garapenerako Zuzendaria



“K.a. 50. urtean gaude. Erromatarrek Galia osoa armaz hartuta daukate... Osoa? Ez! Galiar menderaezin batzuek burua makurtu gabe eusten diete oraindik ere indarrez sartu nahi dutenei”.

Honela hasten da, Asterix, marrazki bizidunetako Galiar garaiezinaren istorio oro, eta antzeko zerbitu esan genezake, Galiarren herrixkaren ordeztu Gipuzkoako herri txikien errealitatea jarriko bagenu, eta erromatarren

lekuan, globalizazioa, landa eremuaren hustuketa, kontsumismo basatia eta hiri handien zentralizazioa bezalako XXI. mendeko fenomenoak ezarri.

Gipuzkoa 89 udalerriz osaturiko lurraldea dugu, non, 49 herri 2.500 biztanlez azpiko herri txikiak diren. 49 horietatik 33k, 1.000 herritar baino gutxiago dituzte eta horietatik 13k 250 baino gutxiago.

Herrixka horietako urte bateko aurrekonturako geratzen den dirua, Donostiako Miraconchan 40 m²-ko bulego batek duen prezioa baino txikiagoa da eta inbertsioetarako dutenarekin ez dago Golf bat erosterik.

Errealitate horren jakitun dira, bai bertako herritarrek baita, borondatez, inongo irabazirik gabe, udalean

dabiltzan ordezkariak ere. Etxeko lanak ongi betetzen dituzte, kudeatzaile onak dira, badakite lehen erronka beraien herria ez hustutzea dela, ume gehiago jaiotzea, gazteak bertan bizitzen geratzea, beste herrietatik bizitzera etortzea... Herri horietako zinegotzi batek, elkartu ginen batean esan zidan: **“Legealdi honetan, aurreko legealdian galdu dugun biztanle kopurua galtzen badugu, hemendik lau urtera, herri izateari utziko diogu”.** Esaldiak badu bere pisua, sakontasuna eta gordintasuna. Izan ere, norbaitek imajinatzen al du hemendik lau urtera ez dela Donostiarik existituko? Ez dela Zarautzik, Tolosarik, Oñatirik, Eibarrik edo Beasainik izango?

Egoera horren jakitun dira eta badakite horretarako, oinarrizko azpiegiturak nahitaezkoak dituztela eta baita ahal den heinean zerbitzu egokiak eskaintzea ere.

Bide horretan ekin zion aurreko legealdian Gipuzkoako Foru Aldundiak, lurralde orekarako zuzendaritzatik, ahal bezain azkar, azpiegiturak bermatzeko herri hauei laguntzeari, Landagipuzkoa+ programaren baitan.

Lanketa asko egin da, bai lurralde orekatik baita landa garapen alorrean ere, baina, hutsune bat ere ikusten zen lagunduen aldean. Hainbat herri txikitik, alkateak inongo liberaziorik gabe daude, herriko idazkari kontuhartzailea, herri bat baino gehiagoren artean konpartituz eta udal langileen plantilla ere murriztua, aurrekontu txikiak izanik ez baitzuten ahalmen handiagorik. Gauzak horrela, Aldunditik proiektu eta dirulaguntza deialdi ezberdinak egin arren, ikusten zen zenbait udalerrik ezintasunak zituztela hauetara heltzeko. Beraz alferrik ari ginen aparteko esfortzuak egiten, gero beste aldeak iritsi ezin bazuen.

Gabezia horri aurre egiteko sortua izan da Landa Udalerrien Garapenerako zuzendaritza berria, behar gehiena duten herriei laguntzeko asmoz. Ask

egin da, eta badago oraindik ere zer egin, baina nola egitean egon daiteke gakoak. Ezin ditugu udalerririk, betirako anaia zaharragoen dirulaguntzetara kondenatu. Badute oraindik tartea, beraien kabuz gehiago garatzeko. Bidelagun izango gaituzte herri txiki hauek, baina epe luzerako erronkak ditugu, eta orain da etorkizunerako erabaki estrategikoak hartzeko garaia. Horretan gazteek, inoiz baino prestatuago datozen belaunaldi berriek, izango dute zeresana, gudan hainbat balio eta ezaugarri ezartzen dizkiguten eta hain maiteak ditugun herri txiki hauek, etorkizunean zer-nolako nahi ditugun irudikatu eta gauzatzeko.

Globalizazioaren eta digitalizazioaren aro honetan, olatuaren kontra jar gintezke eta nola itotzen gaituen ikusi, edo ireki ditzakeen aukerez baliatuz, herri txiki garatuagoak eta gizarte ikuspegitik aurreratuagoak direnak eraikitzen jarraitu.

Zorionez, gurean dugun autogobernu mailak, aberastasunaren banaketa, lurraldearen oreka eta justizia soziala, gure erakundeen gain uzten du. Gipuzkoarron eginkizuna da, herri hauen, herritartasun hauen, etorkizuna bermatu eta garatzea. Badago edabe magikoa, gure esku dago erabiltzen asmatzea.

EL RETO:

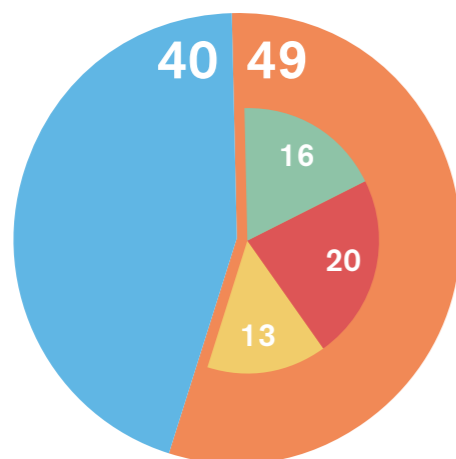
El reto de Gipuzkoa en relación a los municipios pequeños es evitar la despoblación, promover la natalidad, y la continuidad de los jóvenes en el pueblo, y atraer a la gente de las grandes poblaciones colindantes.

Para afrontar este reto la Diputación Foral de Gipuzkoa ha creado una nueva dirección, la Dirección de Desarrollo de Municipios Rurales.

Gipuzkoako **89** udalerrietatik **49** txiki edo oso txikiak dira.

Gipuzkoako herrien biztanle kopurua:

- 2.500 baino gehiagokoak: **40**
- 2.500 baino gutxiagokoak: **49**
 - 1.000 eta 2.500 artekoak: **16**
 - 250 eta 1.000 artekoak: **20**
 - 250 baino gutxiagokoak: **13**



250 biztanle baino gutxiagoko herri bateko zinegotziaren hitzak: **“Legealdi honetan, aurreko legealdian galdu dugun biztanle kopurua galtzen badugu, hemendik lau urtera, herri izateari utziko diogu”.**



GURE LURRA 3

Sembrando Futuro

Landa ingurunea eta hirigunea gerturatzeko topagune bat da. Gipuzkoako Foru Aldundiak eta lehen sektoreko eragile desberdinek partaidetza dinamika baten ondorioz diseinatu eta martxan jarritako ekimena.

Topagune hau 2017an jarri zen abian eta urtero ospatzen den egun bateko ekitaldi bat da. Aurten azaroaren 27an ospatu zen Kursaal aretoan eta 500 pertsona inguruk hartu zuten parte ekitaldian.



El Congreso Gure Lurra celebró su tercera edición con un gran éxito de participación

El Congreso Gure Lurra-Sembrando Futuro reunió a una nutrida y diversa representación del primer sector de Gipuzkoa y del tejido económico y social en general, que llenó el aforo del Kursaal en una tercera edición que ha cosechado un importante éxito de participación. Más de 500 personas participantes entre las que había baserritarras, cooperativas

de productores y productoras, denominaciones de origen, sindicatos, expertos y agentes de desarrollo rural, pero también procedentes de empresas, instituciones o centros de formación sin relación con el primer sector, así como particulares, como reflejo de lo que aspira a ser un punto de encuentro entre el mundo rural y el urbano.

Argazkian, ezkerretik eskuinera:
Lorea Muguruza, EHNE nekazal sindikatuko ondezkarria.
Bittor Oroz, Eusko Jaurlaritzako Nekazaritzako Sailburuordea.
Aitor Sanchez, Dietista-nutrizionista.
Jesús Calleja, Mendi eta esploratzaile profesionala, eta komunikatzailea.

Markel Olano, Gipuzkoako Diputatu Nagusia.
Nel Cañedo, Youtube-n ezaguna egin den artzain asturiarra.
Imanol Lasa, Ekonomia Sustapena, Turismo eta Landa Ingurunekeo Diputatu.
Inma Iriondo, ENBA nekazal sindikatuko ordezkarria.
Jone Maioz, Gipuzkoako Baso Elkarteko ordezkarria.



Markel Olano
Gipuzkoako Diputatu Nagusia

Irekiera instituzionalean, Markel Olanok nabarmendu zuen Gipuzkoak “ausardiaz” egingo diola aurre bere etorkizunari, eta ezin dela “Gipuzkoa lehiakor, kohesionatu bat eraiki, lehen sektorearen eta landa ingurunearen protagonismoa” indartu gabe. “Gure lurraldea Km0-ko lurralde bihurtu nahi badugu, pertsona guztientzako elikagai osasungarriak nahi baditugu, beharrezkoa da ustategien errentagarritasuna eta baserria bizimodu duin gisa bultzatzea”.

Berretsi zuen jarraipena emango zaiola aurreko legegintzaldian Aldundiak belaunaldien arteko erreleboaren, udalerrri txikitako zerbitzuen, baso kudeaketa jasangarriaren eta nekazaritza eta abeltzaintza ustategien lehiakortasunaren alde egindako apustuari. “Lan horrekin jarraituko dugu, beti ere sektoretik gertu, baina paternalismorik gabe”. Era berean, landa mundua eta hirikoa “elkarren beharra duten bi errealitate” direla adierazi zuen, “baldin eta elikadura osasuntsua mantendu, gure paisaia zaindu, gure ingurune naturala zaindu eta klima aldaketari aurre egin nahi badiogu”.



Aitor Sánchez
Dietista-nutricionista, tecnólogo alimentario e investigador

“Se ha conseguido mediante el marketing y la comunicación sustituir culturas gastronómicas enteras. El primer sector no necesita maquillar ni inventar para vender sus productos. Hay que empezar a cuestionar hábitos de consumo de productos ultraprocesados, y a promover nuestras materias primas porque es una cuestión de salud pública. Es este sector el que va a liderar el cambio pero debemos empezar a comunicar mejor y darle voz, recuperando para esos productos el protagonismo que les han robado”.

Nel Cañedo
Pastor asturiano conocido por su actividad en Youtube

Inició en la importancia de encuentros como Gure Lurra para “para poner en valor el sector primario” y la forma de vida rural, alertando de que “el vaciamiento de los pueblos no es solo pérdida de alimentación de calidad, sino de todo un aporte y riqueza cultural”. Según Cañedo, la administración debe garantizar que pueblos y ciudades “tengan los mismos derechos y comodidades”, y Gipuzkoa destaca por su sensibilidad hacia esta demanda: “Tenéis una administración que valora el primer sector eso no significa que os tengáis que relajar”.

Igor Arabaolaza
Realizador del documental “Zer Jan Hura Izan” (Somos lo que comemos)

Igor habló sobre la estrecha relación existente entre los cocineros y el caserío, destacando que “este vínculo es esencial en la cocina vasca”. Mencionó que la gente joven está más sensibilizada con la alimentación, y ha comenzado a comprar en el mercado. Además, subrayó lo importante que resulta que los productores sepan darle valor a sus productos, y mostrarlo a la sociedad. En este sentido, a modo de ejemplo, destacó la labor que realizan desde el caserío Iztueta, con la comercialización de los yogures Iztueta.

Jesús Calleja
Montañero, explorador profesional y comunicador

El montañero y comunicador Jesús Calleja subrayó la importancia de mantener “la vida de los pueblos, sus raíces, y que no se conviertan en dormitorio. Hay una gran desigualdad entre pueblos y ciudades. Ha faltado una estrategia para revitalizar los pueblos, para que salgan adelante”. Consideró a Gipuzkoa “un espejo donde mirarse, que está, por ejemplo, extendiendo la fibra óptica a todos los caseríos. Eso es lo lógico, que si los que vivimos en las zonas rurales pagamos los mismos impuestos, tengamos las mismas ventajas. También en países como Suecia y Noruega está habiendo un impulso importante de los pueblos”. Reivindicó el valor del “talento y las ideas” también en este ámbito: “Si queremos cambiar de forma de vida hay que buscar soluciones imaginativas y transgresoras, que es cuando se generan oportunidades”.



El equilibrio como eje

El Congreso giró en torno a los 'Equilibrios para el Bienestar'. El 62% de los consumidores y las consumidoras hace una apuesta consciente a favor de alimentos saludables y de máxima calidad. Es por tanto remarcable la importancia que ha cogido el equilibrio de la

alimentación en el bienestar y la conciencia de las personas. ¿Pero somos asimismo conscientes del trabajo y del modo de vida del baserritarra que produce esos alimentos? ¿Hasta qué punto lo conocemos?

En esta tercera edición del Congreso GURE LURRA Sembrando Futuro se debatieron y compartieron las diferentes perspectivas urbanas y rurales del bienestar.



Coloquio 1
El caserío, fuente de alimentación equilibrada frente a las nuevas modas.

- **Oraitz Garcia** – Periodista Gastronómico en Diario Vasco.
- **Edurne Maiz** – Profesora adjunta en el departamento de Personalidad, Evaluación y Tratamientos Psicológicos en UPV/EHU.
- **Aizpea Oihaneder** – Propietaria y cocinera del restaurante Xarma de San Sebastián.
- **Gorka Rico y Javi Rivero** – Propietarios y cocineros del AMA Taberna de Tolosa.
- **Iratxe Casado** – Responsable del proyecto Mahi-Mahi by askora.

Coloquio 2

Equilibrio entre la producción de los baserritarras y las empresas.

- **Asun Bastida** – Representante de Eroski, Desarrollo de Estrategia de Producto Local.
- **Aitor Zarraga** – Representante de Carrefour, Responsable de Compras de Alimentos en País Vasco y Navarra.
- **Ines Mendez** – Representante de Uvesco, Responsable de Desarrollo de Producto Local.
- **Unai Igarzabal** – Gerente de Harakai Urkaiko.
- **Unai Agirre** – Gerente de la Denominación de Origen Protegida Euskal Sagardoa.
- **Esteban Atxa** – Director de Euskaber.
- **Xabier Alberro** – Horticultura Alberro S.L.



Coloquio 3
Equilibrio entre los diferentes tipos de producción y la soberanía alimenticia.

- **Juan Ramon Ibarbia** – Ex Responsable de Ganadería de la Diputación Foral de Gipuzkoa.
- **Vanesa Barriuso** – Caserío Basitegi.
- **Mari Jose Murua** - Gerente de Lumagorri.
- **Amaia Odriozola** - Karabeleko, Agricultura Ecológica.
- **Iñaki García** – Hortalizas.
- **Uxune Areitzaga** – Viticultora.
- **Iban Sabalza** – Blasenea, Viveros Ecológicos.

Tras los coloquios se trató el equilibrio entre caserío y medio ambiente, y el reto del cambio climático. Silvestre García de Jalón, investigador postdoctoral en el Basque Centre

for Climate Change (BC3), analizó el futuro de la gestión forestal en Euskadi, y el doctor en Ciencias Biológicas por la Universidad del País Vasco Agustín del Prado ofreció la conferencia

titulada 'Rumiantes y cambio climático. ¿Ángeles o demonios?' El equilibrio entre caserío y medio ambiente, y el reto del cambio climático.

Imanol Lasa
Ekonomia Sustapeneko, Turismoko eta Landa Inguruneko Diputatuak, Gure Lurra Sembrando Futuro Kongresuaren edizio arrakastatsu honi amaiera eman zion.

“Aldundiak aurkezturiko 2020-23 Plan Estrategikoan ikerketa eta berrikuntzaren aldeko apustu argia egiten da, eta lehen sektoreak toki esanguratsua izango du bertan”.

Imanol Lasa



Gipuzkoako landa eremuak, hirietako enpresen pareko konexioaz gozatzeko jada **Landagipuzkoa** programari esker

Dagoeneko banda zabal ultraazkarra Gipuzkoako 49 herri txikietako baserrietara heldu da eta legealdi honetan gainerako 40 herrietara iritsi dadin nahi du Gipuzkoako Foru Aldundiak

300 mega segundoko abiaduran nabigatzea edo telebistako plataforma digital aurreratuenekin bat egitea egingarria da Gipuzkoako herri txikienetan erdigunetik bi kilometrotara baino gertuago bizi den populazioaren gehiengorentzako.

Aurrerapena, beraz, oso esanguratsua da, orain arte populazio handieneko inguru eta landa eremuaren artean egondako eten digitala desagertzen hasi baita: definizio altuan telesail bat ikustea, distantzian buruturiko hezkuntzarekin bat egitea, on line jolastea edota internet bitartez senitarteko batekin harremanetan jartzea egingarria da Gipuzkoako herri txiki askotan.

Gipuzkoako Foru Aldundia ez da, edonola ere, lorturikoarekin konformatzen eta herri txikien erdiguneko kokatzen ez diren etxe eta ustiategiaren ultraazkarren diren komunikazio-sareen zabalkundea gogotik sustatuko du.

Helburua da eraikinaren kokapenaren arabera inolako diskriminaziorik ez egotea, ez teknologia mailan eta ezta prezioan ere: herri txikienetako biztanle

gehienek hiriguneetan bizi biren pertsonak dituzten baldintza berberak izatea nahi da. Horrela, nahiko balute, biztanle gehienek beraien etxeetan konexio ultraazkarrek beste edozein lekuan egiten den prezio berdinean kontratatu ahal izango dituzte.

Konexio ultraazkarraren zabalkundeari esker, Gipuzkoako Foru Aldundiaren Kudeaketa Plan Estrategikoan jasotako helburuetako bat erdiesten da, alegia: "Landa eremuko bizi baldintzak-azpiegiturak eta zerbitzuak hobetzea hirikoenetakoetara berdinduz". Harekin batera, halaber, lehen sektorearen errentagarritasuna, belaunaldi aldaketa, sektoreko egituren eguneraketa, lehen sektoreko sortzen dituen zerbitzu ekosistemikoen gizarteratzea edota dinamismoa sustatuko dira, besteak beste.

Datu esanguratsu bezala, aipatu, telekomunikazio eta konektibitate eskumenak Madrilan daudela. Ondorioz, egin beharreko kudeaketak zein lortu beharreko baimenak konplexuagoak bihurtzen direla.

Garrantzitsuena, edonola ere, landa eremuko biztanleen bizi-kalitatea da, eta konexio berriari esker, gipuzkoar

ugari haren erabilerari etekina ateratzen hasita dira. Beste batzuek, ordea, aurki jasoko dute konexio berriaren onura.



Konexio ultraazkarraren zenbait onuradun:



Joseba Otaegui eta María Jesús Hidalgo
Gorua Goiena baserria, Asteasu.

Goine gaztak enpresaren jabeak dira, eta negozioarako behar-beharrezkoa duten internet konexioa lortu dute Landagipuzkoari esker.



Joxe Angel Uzkudun
Agirresoro handi baserria, Aia.

Aurki izango du konexio ultraazkarra eta, esnerako behiez gain landetxea ere baduen, eguneroko jarduna erraztuko diola ziur dago Joxe Angel.



Maite Aranburu:
Aizkorondo baserria, Ataun (San Martin auzoa).

Konexio ultraazkarra lortzearekin batera, aurrerapauso itzela eman dute. Telefono finkoa lortzeaz gain, semea baserretik bertatik lan egiteko moduan dago orain.

Dagoeneko banda zabal ultraazkarra herri txikietako 2.000 baserrietara iritsi da eta 2020-23 legealdian herri ertain eta handietako baserrietara iristeko neurriak hartuko ditu Gipuzkoako Foru Aldundiak.

Banda ultrarrápida: Datos destacados

Conexión de 300 megas/segundo en la subida y bajada de datos, denominada como navegación ultrarrápida.

La instalación se ha realizado ya en un 90% en las unidades inmobiliarias (en su mayoría baserriak, u otras instalaciones agrarias, viviendas, restaurantes) situadas a menos de 2 kilómetros de los cascos urbanos de las localidades guipuzcoanas con menos de 2.500 habitantes.

Qué mejoras se obtienen:

- Teléfono fijo: posibilidad de tener línea de teléfono.
- Acceso a internet: acceso a internet con conexión ultrarrápida.
- Televisión.
- Video vigilancia:
 - Para poder atender a las personas que viven solas y requieren de una atención especial: personas de la tercera edad, o personas con discapacidad.
 - Para el cuidado del ganado a distancia.
 - Para trabajar a distancia.
 - Para la vigilancia de espacios a distancia.

Empresa adjudicataria del concurso de 2018 que llega a su término ahora en 2019: Telefónica. Ha instalado Fibra Óptica.

Inversión de la Diputación Foral de Gipuzkoa: 2.356.000 Euros.





Fraisoro

Gipuzkoako nekazal berrikuntzarako laborategia

Fraisoron, Landa ingurunea eta ingurugiroaren alorrean, berrikuntza, garapena, kalitatea eta ebaluaketa analitikoko zerbitzuak eskaintzen dira.

Gipuzkoa eta gipuzkoarren beharretara egokituz, "Fraisoro Ingurumen eta Nekazal Laborategia" izatetik, Laborategi, Kalitate eta Berrikuntzako Zerbitzua izatera pasa da Fraisoro. Horrenbestez, egun, Gipuzkoako Foru Aldundiko zerbitzu publiko bat da eta, Landa ingurunearen garapenerako eta ingurugiroaren alorrean, berrikuntza,

garapena, kalitatea eta ebaluaketa analitikoko zerbitzuak eskaintzen dira. Horretarako, nahitaezkoak dira analisi teknika aurreratua, prestakuntza espezializatua eta instalazio egokiak.

Laborategi, Kalitate eta Berrikuntzako Zerbitzuaren helburua, garai berrietara egokitzea da, bezeroen premia eta itxaropenekin bat eginez dena

eta departamentutik sortzen diren berrikuntzako proiektuak bultzatuz eta aurrera eramanez dituen. Beraz, helburua, berrikuntzan, tresnerian eta instalakuntzen modernitatean liderrak bihurtzea da, ingurugiroarekiko errespetua eta lan zein gizarte arloko segurtasunaren kultura bertako ekintzen parte izango direlarik.

Nola lortzen dira kalitatea eta berrikuntza?

Etengabeko hobekuntzarekin eta, teknologia zein berrikuntza laneko beste esparru bat gehiago direla barneratuz.

Fraisoron, Gipuzkoako Foru Aldundiaren nekazal berrikuntzarako laborategian, behi, ardi edota ahuntzen osasuna ikertzeko egiten diren azterketez gain, elementu ezberdinen egoera egokia eta kalitatea egiaztatuko duten beste hainbat kontrol burutzen dira:

- Europatik datorren txerri-izurri afrikarra saihesteko, zerri eta basurdeak aztertzen dira.
- Sagardoaren ekoizpenerako prozesu osoan zehar analisi fisiko-kimikoak burutzen dira, sagarretatik hasita eta azken hartzailearentzat

sorturiko produktuarekin amaituz, zentzumen analisia barne. Analisi horiek, oro har, Gorenak edo Euskal Sagardoa bezalako kalitate-zigiluek eskatzen dituzte, osasun tekniko arautegia eta bakoitzaren barneko arautegiak bete behar baitituzte.

- Txakolinaren analisi fisiko-kimikoak burutzen dira. Analisi horiek, ekoizpenaren prozesu osoan zehar burutzen dira, muziotik hasita eta azken hartzailearentzat sorturiko produktuarekin amaituz. Azken horrek, Getariako txakolina J. D. B.-ek ezarritako baldintzak bete behar ditu.
- Laborantza-lurrak aztertzen dira: emankortasuna kontrolatzeko, kutsadura, gabeziak eta edota edozein elementuren gehiegizko presentzia antzemateko.
- Gipuzkoako erreka eta iturburuak aztertzen dira.
- Mendian zein nekazaritzan izan, landareengan eragin dezaketen gaixotasun guztiak aztertzen dira.

Beraz, Fraisoroko berrikuntzarako laborategiaren helburuetako bat abereen osasuna egokia bermatzea da. Hala, bai salerosketak egin ahal izateko, abereak kanpora eramateko, Europatik datorren araudia betetzeko, eta beste hainbat gauza baimenduko duten bermea izatea guztiz beharrezkoa da. Horregatik, Gipuzkoako abereen osasuna nolakoa den ezagutzea oso garrantzitsua da. Azterketa horiek, Gipuzkoako Foru Aldundiaren Fraisoroko laborategian egiten diren analisien bitartez gauzatzen dira, besteak beste, abereen araberako osasun kanpaina ezberdinak burutuz:

- Behiak aztertzeke kanpaina.
- Ardi eta ahuntzak aztertzeke kanpaina.



Ardi eta ahuntzak aztertzeko kanpaina

Oraingoan ardi eta ahuntz aziendaren txanda da eta, urtero bezala, urrian hasi zen aurtengo kanpaina. Gipuzkoako ardi eta ahuntzen osasun egoera eguneratzeko, lehenik eta behin, albaitari arduradunek eta haien laguntzaileek kanpainako lagin-bilketa egiten dute ustiatzietan. Ondoren, analisiak Gipuzkoako Foru Aldundiko Fraisoro laborategian burutzen dira.

Bi ildo ezberdin jarraitzen ditu kanpainak:

- Alde batetik, Gipuzkoako ahari guztien birkontaketa egiten da, ustiatzietan aurkitzen diren ahariak erregistrokoekin bat datozela egiaztatzeko.
- Bestetik, osasun analisiak egiten dira, horretarako Gipuzkoako eremua 3 zatitan banatzen delarik. Gipuzkoan dagoen ardi kopurua urte berean aztertzeko gehiegizkoa denez, urtero eremu guztiaren heren bat egiten da. Horrela, hiru urtez behin ardi guztiak aztertzen dira (aharien kasuan, ordea, birkontaketa aprobetxatuz, animalia guztiei lagina hartzen zaie).

Aurten Tolosaldea-Goierri zonaldeen txanda da, eta bertan dauden ustiatzietako ardi eta ahuntz guztiei Bruzelosi frogak egiten zaizkie (Bruzelosia nahitaez aitortu beharreko gaixotasuna da). Ahariei, Bruzelosiaz gain, Edidimitisaren analisi frogare



egiten zaie (hau ere nahitaez aitortu beharreko gaixotasuna da).

Analisi horiek guztiak teknikarien trebeziari esker burutzen dira urtero. Gainera, aipaturiko kopuruei, laborategiaren emaitzen fidagarritasuna ziurtagarri dute kalitate kontrolak gehitu behar zaizkie. Izan ere, fidagarritasun hau ENAC (Entidad Nacional de Acreditación) erakundeak bermatzen du.

Finean, Fraisoroko laborategiaren bitartez, Gipuzkoako Foru Aldundiaren Kudeaketa Plan Estrategikoan jasotako hainbat helburu erdiesten dira: elikagai eta osasun kalitatea babestea, paisaia eta bioaniztasuna babestea edota errentagarritasunaren eta lehiakortasunaren areagotzea, besteak beste.

Fraisoro ingurumen eta nekazal laborategia

943 113 636 943 696 304 laboratorio@gipuzkoa.eus Fraisoro Finka s/n 20159 Zizurkil Astelehenetik ostiralera 7:30etatik 14:30etara



Gure arnasguneak

Gipuzkoaren bihotza ezagutzen

Gipuzkoan Gure arnasguneak diren txoko berezi asko ditugu. Txoko bereziak, batzuk auzoak eta besteak herrixkak, askorentzako ezezagunak, gure nortasunaren adierazgarriak, landagune ikusgarri eta bisitagarriak, bizirik dauden guneak eta eguneroko bizitza aberatsa dutenak. Hauek izango dira Gure arnasguneak atalean nabarmenduko ditugunak.

Lehen arnasgune gisa **Aizarna** aukeratu dugu, Zestoako auzoa.



Argazkia: Jon Egiguren

Aizarna Zestoako udalerriaren auzoetako bat da. Urola Erdia eskualdean dago, Gipuzkoako lurraldearen erdian, mendiz inguratutik, kostaldetik gertu.

Herrigunea mendiz inguratutik lautada batean dago, dozena eta erdi etxe plaza bat inguratzen duten bi kaletan bananduak.

Gaur egun 150-200 biztanle inguru ditu, duela mende bat, ia mila izatera iritsi zen. Beste hainbat lekutan bezala, jendeak herri handietarako joera hartu du, gune txikien beherakada eraginez.

Hala ere, joera hau aldatzen ari dela dirudi, bertako eskola txikiak badu zeresanik horretan!

Baserriak aldapetan gora zabaltzen dira, zaharrenak, XV. mendean eraikiak, lautadatik gertu daude, laborantzarako lurrik onenetan. Herriatik urrundu ahala, baserri berriagoekin topo egiten dugu, batzuk pribatizatutako herri-lurretan eraikiak.

Aizarnarrek herriarekiko estimu handia dute, norbaitek galdetuz gero, edonon dela ere, "aizarnarrak" dira, eta gero azalduko dute hori non dagoen. Arrazoiak bat Aizarnaren historia

bera izan daiteke, bertako biztanleek eskatu baitzieten 1383an Gaztelako erregeari harresituriko hiribildu bat, Zestoa, sortzeko baimena, euren segurtasuna bermatu eta merkataritza harremanak errazte aldera. Nafarroako Erreinuaren eta Gaskoiniaren arteko mugan erasoak jasateko arrisku etengabea aurkitzen zirela argudiatu zuten.

Denborarekin, Zestoa indarra hartzen joan zen eta Aizarna bere egitura administratiboan barneratu zuen, baina aizarnarrek "aizarna" izaten jarraitzen dute.

Aizarnarren bizibidea

Aizarna lehen sektoreari loturik dago, nonahi nekazaritzarako lur sail bikainak eta abereak hazteko eta bazkatzeko zelai ederrak ikusi daitezke, inguruko basoen ustiaketaz ahaztu gabe. Azken hauetako batzuetan perretxikoak, gaztainak edo intxaurrak bilduz galdu gaitzke!

Bertako baserriarrek bizimodua batez ere ganaduekin atera dute, garai batean esne behiekin, zenbait behi pinto eder ikusten ziren Aizarnako zelaietan! Gero esne hori zentraletara edo etxez etxe saldu ohi zen. Oraindik ere mantentzen da esnetarako behiak dituen ustiategiren bat, Ibarre baserriko ukuilua horren lekuko.

Hala ere, gaur egun haragitarako abelburuak dira nagusi, lehengo friso arrazako behi pintoen ordez, orain txaroles, pirenaika edo blonda arrazetako ganadu zurixkak, edo limusin arrazako buru gorriak nagusitzen joan dira. Ezenarrogoikoa, Aldalur edo Apategi baserrietako zelaietan ganadu familiak lasai larrean ikusi ditzakegu.

Badira artalde batzuk, baita artzain transhumanteak ere, euren latxa ardiekin udazkena Aizarnako larretan pasatzen dutenak, Zelatungo goi larretatik neguko ukuiluetara bidean. Azken urteetan zerri-haztegi batzuk ere martxan jarri dira, a zer urdaiazpikoak aterako diren gure zokoetako pinudiak garbitzen dituzten zerrietatik!

Garai batean garia, artoa eta babarruna eta abereentzat bazka txandakatzen joaten zen, arbia, erremolatxa...

Ekoizpena etxerako barazkiak lortzeko baratzarekin osatzen zen, azak, porruak, baina edo lekak, azalorea, baba handiak, baba beltza, ilarra, baratxuria, tipula, patata... Sasoian sasoiko generoa ateratzen zen, normalean etxeokoei jateko.

Beranduago iritsi ziren tomateak, piperra, kalabaza, kalabazina... Gaur egun denetarik ikusi daiteke Aizarnako

baratzeetan, baina autokontsumoaren izpiritu hori galdu gabe, gehienbat etxerako ekoizten jarraitzen da.

Basoak! Haritzak, pagoak, haginak, arteak, zumarrak, makalak, haltzak, lursailen arteko muga markatzen duten urkiak, gorostia bere fruitu gorriekin, norteko haritzak, intxaurrondoak, gaztainondoak, sagarrondoak etxeetatik gertu... Abereen azpigarriak egiteko orbela eta garoa nonahi...

Hori da euskal basoaz dugun irudia eta badira oraindik ere horrelako basoak gure inguruan, edonondik iratxo batek edo maitagarri batek irten behar digula dirudi!

Baina lur horiek mantendu egin behar dira eta jabeak etekina atera

Lehen sektorean eraldaketa izan duen jarduerarik bada, hori basogintza izan da

nahi die, beraz, azken hamarkadetan hazkunde azkarreko espezieak nagusitu dira, pinuak, izeiak, azken aldiak eukaliptoak... Garai batean pinudiak zituen etxe bateko neskekin ezkontzea negozio ona omen zen! (Orri hauek irakurtzen ari den baso jabeak esango du garai haiek bukatu zirela).

Lehen sektorean eraldaketa izan duen jarduerarik bada, hori basogintza izan da, batez ere aldaketa hori edonork begi hutsez ikusteko modukoa delako eta iraungarritasunari buruzko eztabaida pil-pilean dagoelako.

Egokitu edo desagertu! Hara hor gizakiak betidanik izan duen dilema! Eta Aizarnak eta aizarnarrek jakin dute mendeetan zehar egoera berrietara egokitzen. Egokitze prozesu horrek aztarnak utzi ditu lurraldean eta guk, bertako biztanleen mendeetako lanari esker, aldaketa horiek guztiak ikusteko eta gozatzeko aukera daukagu.

“Moon-milk” edo “Ilargi esnea”



Argazkia: S. Laburu (www.aizarna.com)

Gipuzkoako lurpetik burdina, beruna, zinka, kobrea edo ikatza atera dira. XIX. mendearen erdialdetik XX. mendearen erdialdera, Aizarnako mendietatik lignito deituriko ikatz minerala atera zen, kilometrotako luzera duten tunel sareak sortuz. Bertan sartzea arriskutsua da, baina kanpotik ikusteko txango interesgarriak antolatu daitezke.

Meategi horietako batzuetan ur zuria agertzen hasi zen, zer ote zen errepideraino iristen zen likido zuri hori? Eta espeleologoak eta geologoak iritsi ziren Aizarnara! “Moon-milk” edo “Ilargi esnea” zen! Eta zer da “ilargi esnea”?

Hainbat mineralez oso saturaturiko ur agerpen bat da, magnesita, dolomita, aragonita... Normalean kopuru txikietan ageri da, hormetan geruza zuri solido bat osatuz. Aizarnan ordea, kopuru oso handian eta egoera likidoan ageri da, ibai zuriak eratuz. Ez da erraza gaur egun “ilargi esnearen” azalerrate hauek ikustea, baina zorte apur batekin agian...

Santa Engrazia

Santa Engrazia ermita 507 metroko garaieran dago, Euskal Herriko baselizarik zaharretako bat izan daiteke eta bailara zaintzeko talaia bikaina da. Ermita baino gehiago gotorlekua dirudi!

Nork eraiki zuen ordea Santa Engrazia? Kondaira batek dio aingeruak izan zirela, beste batek Palestinako Gurutzadetan kristautasuna defendatzeko sortu zen Zaldun Tenplarioen ordenako kideen lana izan zela.

Nafarroatik Gipuzkoako kostaldera zihoan bidetik gertu dago, eta daukan itxura ikusita, bidea babesteko eraikin militarren bat izan daiteke.



Beste jarduera batzuk

Aizarna nekazari auzo bat da, baina baserriarrek tresnak eta etxean lortu ezin zituzten lehengaiak eta etxeetako konponketak egiteko zituzten langileak behar zituzten, beraz, baziren arotzak, igeltseroak, errementariak, harginak, errotariak, margolariak, bizarginak, gozogileak edo meatzariak ere.

Bekola Altzolaras Jauregiko kondeen burdinola eta errota zen, bertakoek errota martxan mantendu zuten duela urte gutxira arte eta jarduera horren aztarnak ikusteko aukera ederra dago mendi buelta lasai eta eroso bat eginez.

Edarritzagagoenako errota eta zerrategi hidraulikoak Lasako jauregiko San Millango markesarenak ziren, erreken indarra oinarritzakoa izan da beti gure lurraldearen garapenean!

Mendi ibilbideak

Aizarnara autoan, oinez edo bizikletan hurbildu behar da! Kirol pixka bat egiteko aitzakia.

RG 35 mendi ibilbidea Aralar mendizerratik Gipuzkoako kostalderaino doa, marka zuri eta gorriek ez hain aspaldiko artzainen eta euren animalien bideetatik eramango gaituzte. Haiek urtean bi aldiz egiten zuten ibilbide hori, Gipuzkoa muturretik muturrera gurutzatuz.

Ibilbide labur eta errazagoak ere badira ordea, Aizarnatik Santa Engraziko ermitara eramango gaituen PR GI 40 ibilbidea edo Errezil eta Zestoa lotzen dituen 143a, hor topatuko ditugu Errezileko Granada erreka amurrain haztegi piezak edo Erdoizta auzoko ermita borobila.



Beheko iturriko garbitokia: emakumeen txokoa

Aizarnan bada xarma berezidun txoko bitxi eta oso maitatu bat, Beheko Iturri. Bertan ikusi daiteke Gipuzkoan zutik dirauen garbileku publikoetako bat.

Informazio gehigarria:

www.aizarna.com
www.zestoaturismo.net
Zestoako turismo informazio puntua
943 868 812
Portale kalea, 1
20740 Zestoa

Zerbitzuak:

ARANBURU
Landetxea, Jatetxea eta taberna.
Urrutikoetxea kalea, 2
Aizarna
943 148 005
KONPITEROKOA Taberna.
Asuntzio kalea, 10
Aizarna
943 148 359

LEIENDAK

- 1- Granada baserriko amurrain haztegia
- 2- Moon -milk meategia
- 3- Bekoiturriko garbilekua
- 4- Santa Engrazia
- 5- Ezenarrogoikoa baserria
- 6- Aldalur baserria
- 7- Apategi baserria
- 8- Bekola errota eta burdinola
- 9- Edarritzagagoena errota eta zerrategia



NEKAGIP APP

Lehen sektorearen inguruan lan egin eta bizi diren pertsonak eguneroko lanean egin beharreko tramiteak nabarmen erraztuko dituen mugikorrerako aplikazioa, Gipuzkoako Foru Aldundiak martxan jarria.

Gaur egun, lurraldeko ustialekuen erregistroan izena emanda dauden 14.800 ustiapenetako jabeek beraien gestioak egin eta datuak kontsultatu ahalko dituzte APP berri honi esker.

Landa ingurunearen eta lurralde orekaren inguruan sortzen diren ohar, tramite eta albisteen berri jasoko dute mugikorrean, norberaren ustiapenen xehetasun guztiak kontsultatu ahalko dira eta, batez ere, baliagarria izango da etxaldeko animalien kudeaketa hurbil eta azkar bat baserritik bertatik egin ahal izateko.

Zerbitzuak:

Animalien identifikazio, errolda liburu eta behi aziendaren erregistroa.

Ustiategietako informazio orokorra.



AL MONTE CON RESPETO

Decálogo de buenas prácticas para el montañismo

1. Intenta utilizar el transporte público para ir al monte. Si no es posible y necesitas utilizar tu vehículo, estacionalo en los aparcamientos habilitados para tal fin.
2. Si la zona a visitar es un Espacio Natural Protegido, conoce las normas establecidas para la práctica de deportes de montaña.
3. Intenta seguir las rutas señalizadas de antemano, evitando pasar por terrenos particulares.
4. Al pasar por una barrera o por una cancela, dejarla siempre cerrada.
5. Si vas al monte con el perro, llévalo siempre atado.
6. Si vas al monte en bicicleta, reduce la velocidad en las zonas donde haya caseríos, o al cruzarnos con peatones.
7. Si al realizar una ruta de montaña tienes que cruzar una zona donde se están realizando trabajos forestales, informa del camino que vas a tomar a los y las trabajadoras, y no obstaculices su trabajo.
8. No recojas frutos de los árboles sin autorización de la persona propietaria.
9. Cuida del medio natural y déjalo tal y como estaría si no hubieras pasado por ahí.
10. Ayuda a impulsar las economías rurales utilizando los servicios de la zona y consumiendo productos locales.

Se han creado unos paneles indicadores de "Zonas ganaderas". El objetivo de estos paneles es que las personas que hayan decidido realizar uno de los senderos homologados por la DFG en un Parque Natural sean conscientes de que en el entorno hay personas que viven de la ganadería y es importante que tanto los usuarios lúdicos como los profesionales se respeten en el uso compartido del espacio. El código QR enlaza con el Decálogo completo.





NERE ETXETXOTIK

Plaza librea

Iñaki Eizmendik idazten zuen "nere bordatxotik". Irratiz egiten zituen berbaldiei ere izenburu horixe jartzen zien Basarri handiak. Errezilgo Granada-errekan jaioa izaki, hura borda batean irudikatzeak ez zuen aparteko lanik eskatzen. Nik, aldiz, nekez izan dezaket haren sinesgarritasunik lehen sektoreari bideratutako aldizkari batean artikuluxka bat idazteko. Inolako ekarpenik egitekotan, neuretik, neure bizipenetatik eta ikuspegitik beharko luke.

Gaur egun erosleari deitzen zaio "bezero". Guk, aldiz, esnea etxera eramaten zigunarentzat erabiltzen genuen hitz hori. Gure bezeroak

Euzkitze baserrikoak ziren. Eta tarteka-marteka, larunbat goizetan, Kandelariak banaketa lanak amaitu ondoren, harekin batera joaten nintzen baserrira, asto gainean. "Asteko bost duroan morroi" edukitzen ninduen Joxe Marik. Mundu eta bizikera txundigarria zen niretzat.

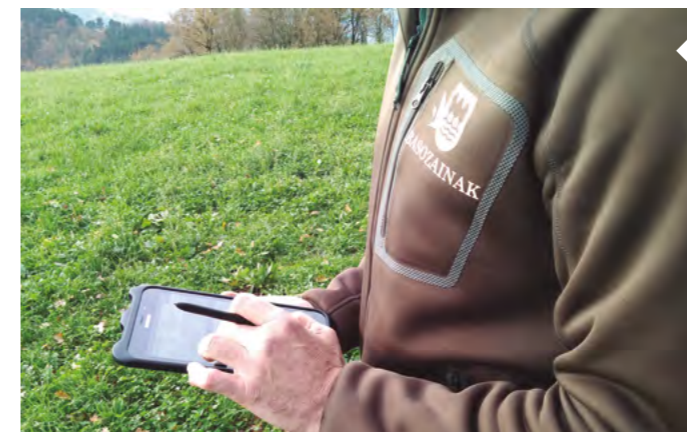
Herriz-herri kantuan hasi nintzenean kalekume gutxi zegoen bertsolarien soziologian. Kalekumearen estimaren pean nengoelarik, Imanol Lazkanok behin baino gehiagotan esan izan zidan: "On egingo liake baserriarekin ibiltzeak, errezildarrekin-eta". Ez neukan hark esan beharrik, beti izan

du landa eremuko jendearekin ibiltzeko joera. Ume-umetatik izan ditut lagun Aldakaizko Joseinazio, Irureko Julen, Aharretxoko Joxeanjel, Zelaiarango Juan Joxe... Noizik eta behin behiak jetzi edo azpiak ateratzea bitxikeria exotikoa izan zitekeen, baina bazegoen zerbait berezia lagun haiengan, kalekoetan atzematen ez nuen zerbait: hizketa eta arrazoiketa moduak, esamoldeak, pentsakera... gatza eta piperra.

Lehen sektoreari egin beharreko aitortzen artean, hizkuntzari eta kulturari egin eta egiten dion etengabeko ekarpenarena dago, sekula behar beste aipatu eta eskertuko ez duguna.

Xabier Euzkitze

ALBISTE LABURRAK NOTICIAS BREVES



Mejoras en los aplicativos electrónicos del primer sector

Dentro del proceso de transformación digital para dar un mejor servicio al baserritarra, se ha desarrollado una solución para la autorización de los permisos de quema. Hasta la fecha, se realizaba en papel y a lo largo de este año podrá realizarse digitalmente, permitiendo a los guardas forestales actuar desde el terreno.

De esta forma, se agiliza el trámite, se hace más accesible la información en caso de incendio, y se eliminan papeleos a los y las baserritarras. La desburocratización forma parte de los objetivos estratégicos de la Diputación, que desea servir como facilitador a los agentes del primer sector.

Gipuzkoan ba al dago baserri bizi nahi duen gazterik?

Aldundia eta Eusko Jaurlaritzaren aldetik, gazteak nekazaritza-sektorean sartzeko helburua argia da, eta asmo horrekin sortu zen GazteNEK programa. 2018 urtea bitarte 511 gazte hartu dute parte GazteNEK-en, eta horietatik 254 izan dira sektorean txertatu direnak, % 39 emakumezkoak izan direlarik.

Hauek izan ziren Xabier Arrutik, Gipuzkoako Foru Aldundiko Nekazaritza eta Landa Garapenerako zuzendariak, azaroaren 9an ENBAk antolatutako "Baserritar Gaztea naiz, eta Harro nago" jardunaldian luzaturiko datuak.



Mantenimiento de senderos de montaña

Recientemente se han realizado labores de mantenimiento y señalización en el PR-Gi 2001 (Lizarrusti-Kaxeta-Berrenoa), conocido como el Camino Navarro y ubicado en el Parque Natural de Aralar, para posibilitar la práctica del senderismo de forma segura.

El objetivo final es que los usuarios y las usuarias se acerquen a los espacios naturales, y se tome conciencia de la riqueza en nuestra fauna y flora y de la actividad que se desarrolla en el medio rural (económica, cultural, deportiva...). Ese patrimonio es el que debemos preservar entre todos y todas desarrollar de un modo sostenible.

Abeltzainen aldeko apustua

Esnetarako zein haragirako izan, abeltzainen jarduerak duen garrantzia azpimarratzea oinarritzat jotzen du Gipuzkoako Foru Aldundiak. Horregatik, etorkizunera begira abeltzainen jarduera bideragarria izan dadin, besteak beste, errentagarritasuna areagotzeko neurriak hartzea beharrezkoa dela ondorioztatzen da.

Urriaren 5ean Pirenaica arrazako behi txapelketa ospatu zen Gernikan, azaroaren 3 eta 4an Bizkaiko Limusin Abeltzainen XVII. txapelketa Zamudion eta, azaroaren 16an, Frisoi arrazako txapelketa Tolosan. Hala, hiruetan izan ziren Aldundiko zuzendariak abeltzainei beraien babes eskaintzen.





El 33% de la sidra gipuzkoana es de manzana local

Considerando las solicitudes del sector, la Diputación puso en marcha en el año 2016 una subvención de 300.000 euros para la plantación de manzanos, y desde entonces se ha repetido cada año. Las personas receptoras de dicha subvención debían cumplir una condición: la cosecha debía emplearse para producir Euskal Sagardoa,

denominación de origen creada en el año 2017 para promover la sidra local.

Así, según Xabier Arruti, Director General de Agricultura y Desarrollo Rural de la Diputación Foral de Gipuzkoa, se estima que Gipuzkoa pueda llegar a autoabastecerse antes de finalizar la legislatura 2020-2023.

Landa eremua ezagutu

Parketxe Sarearen bitartez, Gipuzkoako Foru Aldundiak natura eta landa eremua gizarteratzeko baliagarriak diren jarduerak burutzen ditu. Ekintza anitzen bitartez, natura ezagutzeaz gain, gure landa eremuaren kultura eta ohiturekin loturiko hainbat jardura burutu daitezke. Horiek, ume zein helduei egokiturikoak dira, familian, lagunartean edo bakarrik parte

hartzeko aukera dagoelarik.

Hala, besteak beste, zauritutako edo gaixotutako animaliak osatu ondoren, haien askapenean parte hartzeko aukera zabaltzen da, taloa egiten ikasteko saioak eskaintzen dira, mitologiaren barneratzeko irteerak antolatzen dira, altxorren bila jolasean parte hartzeko parada eskaintzen da, perretxikoen mundura hurbiltzeko saioak burutzen dira...



Productos locales de nuestros baseris

La Diputación Foral de Gipuzkoa quiso mostrar su respaldo a las ferias con la presencia de Xabier Arruti, Director de Agricultura y Desarrollo Rural y Arantxa Ariztimuño, Directora General de Montes y Medio Natural, en la feria de la Babarruna de Tolosa. Así, además de apoyar a las personas productoras, fomentar el consumo de los productos

locales y de temporada es uno de sus principales objetivos.

Por tanto, las diferentes ferias celebradas en Gipuzkoa han servido de escaparate para mostrar lo mejor de nuestros caseríos. En ellas se exhiben los productos conseguidos y se ofrecen a toda la ciudadanía para su consumo.

Liztor beltzari aurre egiten

Gipuzkoako Foru Aldundia liztor beltzaren zabalkundea gelditzeko eta haren eragin kaltegarriak murrizteko saiakeran buru-belarri sartuta dabil. Hala, eskualdeetako garapen agentzien bitartez, zerbitzu orokorra eskaintzen du, bai liztor beltzen habiak suntsitzeko zein inaktibatzeko.

Liztor beltzak ondutako fruitak hozkatzen ditu, erleak

eta bestelako xomorro ugari erasotzen ditu, bertakoa den liztorrarekin lehiatzen du, polinizatzaileak diren espezieen jokabidea eraldatzen du...

Horrenbestez, liztor beltzaren ondorioak oso nabarmenak dira, erlazaintzan eta nekazaritzan kalteak sortzeaz gain, ingurumenean ere eragiten baitu.



Euskal Okela ha cumplido 25 años

Euskal Okela es la única carne con la marca de garantía Eusko Label que garantiza unos rigurosos parámetros de calidad que incluyen su origen, las condiciones de crianza de los animales y su alimentación. Por lo tanto, el consumo de Euskal Okela contribuye a la sostenibilidad, tanto desde la perspectiva socioeconómica como desde la medioambiental,

y pone en valor la labor realizada por baserritarras, ganaderos y ganaderas. Además, ayuda a mantener la biodiversidad y el equilibrio de nuestro entorno rural y natural.

Por todo ello, y para celebrar los 25 años de Euskal Okela, el Palacio Kursaal de Donostia acogió el 16 de diciembre un acto conmemorativo organizado por HAZI y el Gobierno Vasco.

Nekazaritzako dirulaguntzak ordaindu dira

2019ko kanpainarako Europar Funtsetatik iritsitako dirulaguntza zuzenak abenduaren 18an ordaindu ziren. 8.023.338,11 euro banatu ziren guztira, dira guztira:

- Nekazari txikien erregimen sinplifikatuaren dirulaguntza. Dirulaguntzaren % 100a jaso da, 617.298,11 euro guztira.
- Oinarritzako ordainketaren dirulaguntza. Dirulaguntzaren % 95a jaso da, 4.283.550,80 euro guztira.
- Klimarendako eta ingurumenerako jardunbide onuragarriak.

Dirulaguntzaren % 95a jaso da, 2.214.828,20 euro guztira.

• Nekazari gazteen osagarriari dagokion dirulaguntza Dirulaguntzaren % 95a jaso da, 86.095,49 euro guztira.

• Esetarako behi-azienden ustiatuei zuzendutako dirulaguntza Dirulaguntzaren % 90a jaso da, 821.565,51 euro guztira.

Gainera, abenduaren 13an, honako lau laguntzen deialdia argitaratu zen:

- Nekazari gazteak enpresak sortzeko.
- Nekazaritza ustiatuei txikiak garatzeko.
- Mindak tratatzeko, arazteko eta banatzeko dirulaguntzak.
- Nekazaritza-ustiatuei inbertsioak egiteko.



Gipuzkoako 21 gazte lehen sektorean hasiko dira lanean, Gipuzkoako Foru Aldundiaren babesarekin

Foru erakundeak 831.940 euroko laguntza eta aholkularitza teknikoa emango ditu, belaunaldi aldaketa xedetzat hartuta, 40 urtez azpiko nekazariak enpresa berriak sortzeko. 8 gazte lehen abian ziren ustiatuei kargu egingo dira, eta 13k, berriz, ustiatuei berriak zabalduko dituzte. Horrenbestez, dirulaguntzaren helburua ongi prestatu eta kualifikatutako gazteak jardura

hauetan hastea da, belaunaldi aldaketa sustatuz, eta garapena, dibertsifikazioa, enplegua eta enpresen sortuntza bultzatuz.

Deialdi hau urtero egiten bada ere, aurtun, lehenabizikoz, topaketa bat egin da sektorean lanean hasiko diren gazteei aitortza egiteko eta haiekin sektorearen etorkizunari buruzko ideiak partekatzeke.

La Diputación y UPNA colaborarán para investigar la productividad de los manzanos de Gipuzkoa

La Diputación Foral de Gipuzkoa ha firmado un proyecto de colaboración con la Universidad Pública de Navarra para analizar la mejora de la productividad de los manzanos en Gipuzkoa. El objetivo del trabajo es determinar cuáles son las causas que, en la práctica, inciden en la productividad media de las plantaciones de manzano en el territorio, para con esa

información plantear posibles soluciones de diseño y manejo de las explotaciones.

El diputado de Promoción Económica, Turismo y Medio Rural Imanol Lasa ha asegurado que la institución foral seguirá impulsando al sector sidrero dándole continuidad a la línea de ayudas, y fomentando de forma paralela la investigación para conseguir nuevos datos.



Gipuzkoako Foru Aldundiko atekak zabalik



INFORMAZIO BULEGOA ETA ERREGISTROA				
TELEFONOA	TELEFONOA	ESKAKIZUNAK	HELBIDEA	ORDUTEGIA
943 112 198	943 431 154	Gertubide	Gipuzkoa plaza z.g., laugarren solairua. 20004, Donostia	Arreta orduak: astelehenetik ostiralera, 8:30etatik 14:00etara

HERRIA	TELEFONOA	HELBIDEA	ORDUTEGIA	EMAILA
Azpeitia	943 150 495	Julian Elorza 3, behea. 20730, Azpeitia	Arreta orduak: astelehenetik ostiralera, 8:30etatik 14:00etara	oca_azpeitia@gipuzkoa.eus
Bergara	943 760 294	Urteaga 21, behea. 20570, Bergara	Arreta orduak: astelehenetik ostiralera, 8:30etatik 14:00etara	oca_bergara@gipuzkoa.eus
Elgoibar	943 743 281	Kalebarren, 1-2. 20870, Elgoibar	Arreta orduak: astelehenetik ostiralera, 8:30etatik 14:00etara	oca_elgoibar@gipuzkoa.eus
Hernani	943 493 661	Ibaiondo poligonoa 27, 2. pisua. 20120, Hernani	Arreta orduak: astelehenetik ostiralera, 8:30etatik 14:00etara	oca_oiartzun@gipuzkoa.eus
Ordizia	943 161 463	Santa Maria 4, behea. 20240, Ordizia	Arreta orduak: astelehenetik ostiralera, 8:30etatik 14:00etara	oca_ordizia@gipuzkoa.eus
Tolosa	943 650 570	Nafarroa Hiribidea 6-2. 20400, Tolosa	Arreta orduak: astelehenetik ostiralera, 8:30etatik 14:00etara	oca_tolosa@gipuzkoa.eus
Zarautz	943 134 051	Mitxelena 87. 20800, Zarautz	Arreta orduak: astelehenetik ostiralera, 8:30etatik 14:00etara	oca_zarautz@gipuzkoa.eus

Gipuzkoako parketxe sarea

Helbidea: 20567 Aranzazu, Guipuzkoa
 Telefonoa: 943 78 28 94
 Webgunea: parketxesarea.org

Etorlur

Helbidea: 1, Ibaiondo Ind., 27, 20120 Hernani
 Telefonoa: 943 33 75 56
 Webgunea: etorlur.eus

Harremanetarako: gurelurra@gipuzkoa.eus

Hurrengo aleak emailez jaso nahi dituzu?

Lagundu iezaguzu paperaren erabilera murrizten. Gure Lurra aldizkariaren hurrengo aleak email bidez jaso nahi badituzu, bidali iezaguzu mezu bat. Postaz jasotzeko zerrendatik kendu eta email bidez jasotzekora gehituko zaitugu.

Gure zerrendetatik baja eman

Aldizkaria Gipuzkoako lehen sektoreko eragile eta ustialekuen jabeek dago zuzendua. Zu zerrenda horretan zaitugulako jaso duzu aldizkaria. Dena den, ez baduzu aurrerantzean jaso nahi aukera duzu baja emateko, goian aipaturiko helbidera idatziaz.

Gure zerrendetan alta eman

Gure Lurra Aldizkariak gain, Gipuzkoako Landa Inguruneko sailetik aldikako komunikazio ekintzak burutuko dira. Zure email edo/eta telefonoa bidali iezaguzu hartzaileen artera gehitu zaitzagun.



Aldizkariaren bertsio
digitala kontsultatu:

www.gipuzkoa.eus/eu/web/landaeremua/aktualitatea/argitalpenak

Gipuzkoako
Foru Aldundia
Diputación Foral
de Gipuzkoa



ETORKIZUNA ORAIN
Es futuro