



Prebentzio, Su Itzalketa eta Salbamenduko Zerbitzua
2023. URTEKO MEMORIA



GIPUZKOAKO SUHILTZAILEAK



GIPUZKOAKO SUHILTZAILEAK

AURKIBIDEA

1. Sarrera eta dokumentuaren xedea	4
2. Antolaketa	6
3. Esku-hartzeak	22
3.1 Datu orokorrak.....	22
3.2 Esku-hartzeen banaketa egutegiaren arabera.....	29
3.3 Erantzun-denborak eta esku-hartzeen iraupena	33
3.4 Gertakari moten xehetasunak	35
3.5 Suhiltzaile etxeen xehetasunak	38
4. Prestakuntza	40
5. Prebentzioa.....	42
6. Plangintza	44
7. Operazioak.....	46



GIPUZKOAKO SUHILTZAILEAK



1. Sarrera eta dokumentuaren xedea

Sarrera

Gipuzkoako Foru Aldundiak herritarren beharretara egokitutako zerbitzu publiko ugari eskaintzen ditu. Horietako bat da Prebentzio, Su Itzalketa eta Salbamenduko Zerbitzua (aurrerantzean, PSISZ), zeinaren ardura baita pertsonak, ondasunak eta ingurumena askotariko larrialdien aurrean babestea. Dokumentu honek 2023ko gertaera garrantzitsuenak eta Zerbitzuaren egoera jasotzen ditu.

Aurten, PSISZak 26,3 milioi euroko finantzaketa izan du (2022koa baino % 6,7 handiagoa). Aurrekontu hori modu eraginkorrean erabiltzeko helburuari eusten zaio, herritarrek egin den lanarekin ahalik eta gogobetetze maila handiena izan dezaten.

Sarrera hau amaitzeko, ongi etorria eman nahi diegu PSISZan 2023an sartu diren pertsona guztiei. Eskerrak eman nahi dizkiegu, halaber, aurten erretiroagatik edo beste arrazoi batzuegatik utzi gaituzten guztiei, eta benetan eskertu nahi ditugu zerbitzu hau osatzen duten pertsona guztien konpromisoa eta lan ona.

Dokumentuaren xedea

Dokumentu honen helburu nagusia Zerbitzuaren egoera ezagutaraztea da. Dokumentu honetatik konpromiso hauek sortzen dira:

- Emaizak erregistratzea. PSISZak lortutako emaitzak jasotzeko balio du dokumentuak, bai alderdi operatiboari dagokionez, bai gainerako arloei dagokienez (prebentzioa, prestakuntza, operazioak eta plangintza).
- Gardentasuna. Dokumentu honek aukera ematen du Zerbitzuaren egoera integrala zein den ezagutzeko, bai ibilgailu flotaren egoera baita langileena ere. Ikuspegi orokor horrek, PSISZra hobeto egokitzen diren proposamenak eta ekintza planak sortzea ahalbidetzen du.



GIPUZKOAKO SUHILTZAILEAK



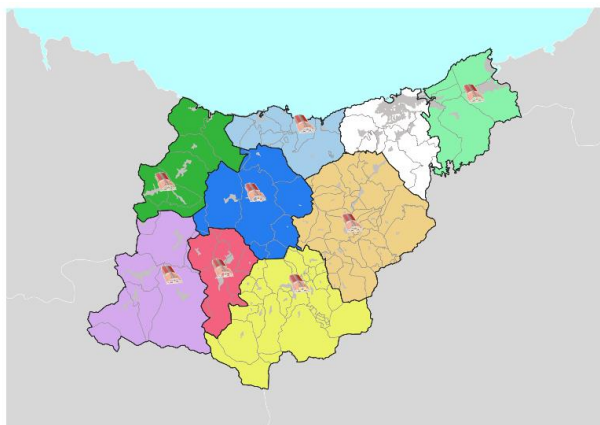
2. Antolaketa

Lehenengo kapitulu honetan, Zerbitzuaren antolaketa orokorra zehazten da. Horrela, gaur egun dituen suhiltzaile etxeak, estaldura eremuak, langileak eta ibilgailuak deskribatzen dira. Azkenik, larrialdiak duten izaeraren eta larritasunaren arabera sailkatzeko sistema ere azaltzen da.

2.1 Suhiltzaile etxeak eta eremu operatiboak

Gipuzkoako PSISZa zortzi suhiltzaile etxe profesionalek osatzen dute. Suhiltzaile etxeak gutxienez 3 suhiltzailez eta kabo batez osatuta daude (Bidasoako suhiltzaile etxean, 5 suhiltzaile eta kabo bat). Horiez gain, guardia bakoitzean, suhiltzaile etxe batetik bestera mugi daitekeen suhiltzaile bat gehiago dago suhiltzaile etxe bakoitzean, gutxienezko zuzkiduraren osagarri gisa. Suhiltzaile etxeetako zuzkidurek, sarjentuekin eta guardia-buruekin batera, eguneko 24 orduetan eta urteko 365 egunetan ematen dute zerbitzua.

Ondorengo irudian, modu grafikoan ageri dira suhiltzaile etxeen kokapena eta haien estaldura eremua:



Z. 1	1 - ZUBILLAGA (OÑATI)
	7 - ARRATE (EIBAR)
	8 - UROLA (AZPEITIA)
Z. 2	2 - BIDASOA (IRUN)
	4 - KOSTA (ZARAUTZ)
Z. 3	3 - GOIERRI (ORDIZIA)
	5 - ORIA (TOLOSA)
	6 - KOROSTI (LEGAZPI)

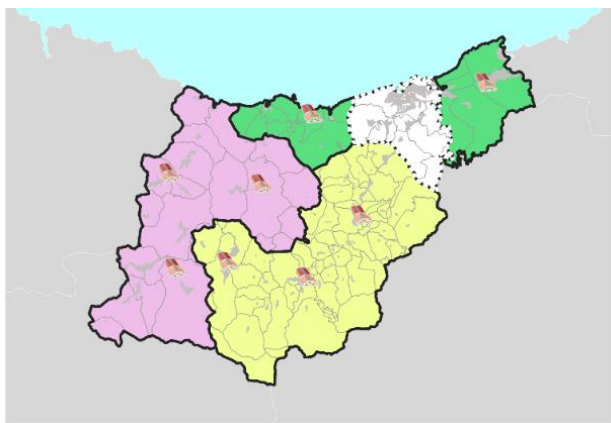
Nabarmendu behar da ezen, suhiltzaile etxe bakoitzak bere estaldura eremua duen arren, suhiltzaile etxe guztiek sare gisa funtzionatzen dutela, eta, ondorioz, gertakariaren larritasunaren arabera, suhiltzaile etxe bat edo gehiago irten daitezkeela beren estaldura eremutik suhiltzaile etxe nagusiari laguntzeko.



GIPUZKOAKO SUHILTZAILEAK

Gipuzkoako lurralde historikoa hiru eremu operatibotan banatuta dago. Gipuzkoaren zonakatze operatiboaren helburua sarjentuen estaldura eremua zehaztea da. Suhiltzaile etxe bakoitzak bere estaldura eremua duen antzera, sarjentuek –eremu operatibo bakoitzeko bat dago– eremu handiago bat hartzen dute; haien erantzukizuna 1. mailako edo goragoko esku-hartzeak kudeatzea da (*1.5 Larrialdien sailkapena* atalean ezartzen dira esku-hartzeei maila operatiboa esleitzeko irizpideak).

Lehenengo eremua ZUBILLAGA, ARRATE eta UROLA suhiltzaile etxeek osatzen dute. Bigarren eremua, aldiz, BIDASOA eta KOSTA suhiltzaile etxeek. Eta azkenik, GOIERRI, ORIA eta KOROSTI suhiltzaile etxeek hirugarren eremua osatzen dute. Hurrengo irudian hiru eremu operatiboak ikus daitezke.



Langile operatiboei buruzko aipamenak amaitzeko, guardia-buruaren ardurak gutxieneko guardia bermatzea eta 3. mailako edo goragoko esku-hartzeak kudeatzea dira.

Jarraian, suhiltzaile etxe bakoitzaren ezaugarri nagusiak deskribatzen dira. Alde batetik, suhiltzaile etxe bakoitzaren estaldura eremua zehazten da, eta, bestetik, suhiltzaile etxe horren jarduketa eremuko udalerriak zerrendatzen dira. Gai honetan, garrantzitsua da ohar bat egitea: kasu batzuetan, udalerrri berean gertakariaren puntu zehatzaren arabera suhiltzaile etxe bat edo bestea aktibatuko da. Erantsitako tauletan, informazioa xehatuta eman beharrean, Gipuzkoako PSISZko suhiltzaile etxeak eta udalerrriak azaletik lotzera mugatzen da.

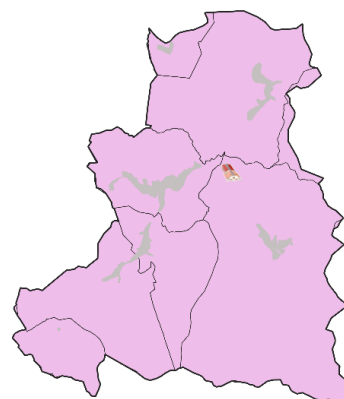


1 - ZUBILLAGA



Zubillaga suhiltzaile etxea Oñatin dago, eta honako udalerrri hauei ematen die zerbitzua:

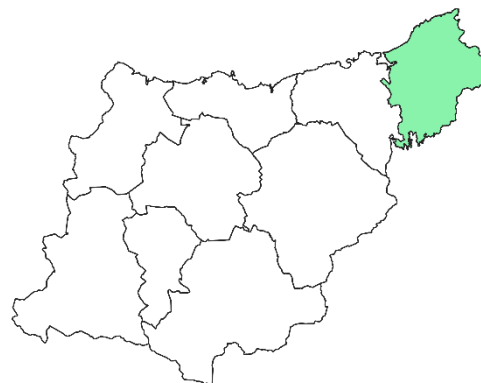
Udalerrria	Km ²	Biztanleria
ARRASATE	32,93	21.693
BERGARA	75,63	14.739
OÑATI	107,53	11.494
ARETXABALETA	26,95	7.165
ESKORIATZA	40,32	4.193
ELGETA	17,51	1.096
LEINTZ-GATZAGA	14,69	209
Totala	315,56	60.589



Suhiltzaile etxearen plantilla 24 suhiltzailek, 6 kabok eta 2 sarjentuk osatzen dute.

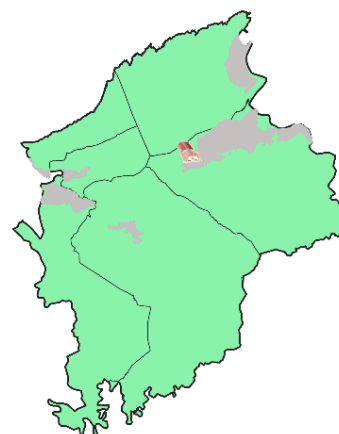


2 - BIDASOA



Bidasoa suhiltzaile etxea Irunen dago, eta udalerrri hauei ematen die zerbitzua:

Udalerrria	Km ²	Biztanleria
IRUN	41,86	60.191
RENTERIA	32,02	39.665
HONDARRIBIA	29,83	17.029
OIARTZUN	59,50	10.340
PASAI DONIB.*	10,64	2.210
LEZO	8,47	6.038
Totala	182,32	135.473



* Pasaiaiko zati bat Donostiako PSISZaren eremupean dago.

Suhiltzaile etxearen plantilla 36 suhiltzailek, 6 kabok eta 4 sarjentuk osatzen dute.

3 - GOIERRI



Goierri suhiltzaile etxea Ordizian dago, eta udalerrri hauei ematen die zerbitzua:

Udalerrria	Km ²	Biztanleria
ABALTZISKETA	11,48	321
ALTZAGA	2,46	166
ARAMA	1,35	195
ATAUN	58,36	1.707
BEASAIN	29,94	13.850
GAINZA	5,91	125
IDIAZABAL	29,30	2.319
ITSASONDO	8,95	670
LAZKAO	11,60	5.818
LEGORRETA	8,56	1.510
OLABERRIA	6,98	926
ORDIZIA	5,68	10.217
ORMAIZTEGI	6,86	1.231
SEGURA	9,35	1.471
ZALDIBIA	16,65	1.731
ZEGAMA	34,83	1.545
EZKIO-ITSASO*	21,22	154
Gipuzkoako partuergoa	4,76	
Enirio-Aralar	34,00	
Gipuzkoa eta Arabako Partuergoa	32,07	
Totala	340,31	43956

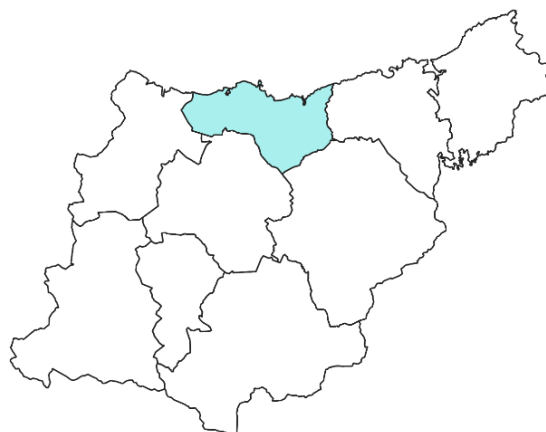


*Ezkio, Korosti suhiltzaile etxearen eremupean dago.

Suhiltzaile etxearen plantilla 24 suhiltzailek, 6 kabok eta 2 sarjentuk osatzen dute.

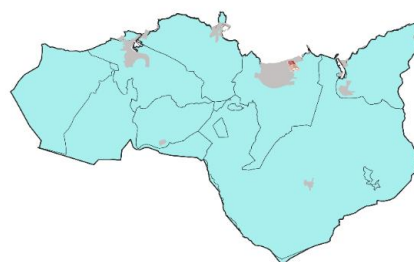


4 - KOSTA



Kosta suhiltzaile etxea Zarautzen dago, eta udalerrri hauei ematen die zerbitzua:

Udalerrria	Km ²	Biztanleria
AIA	54,89	2.118
AIZARNAZABAL	6,54	749
GETARIA	11,19	2.882
ORIO	9,87	6.131
ZARAUTZ	14,84	23.118
ZUMAIA	11,12	10.054
Totala	108,45	45.052



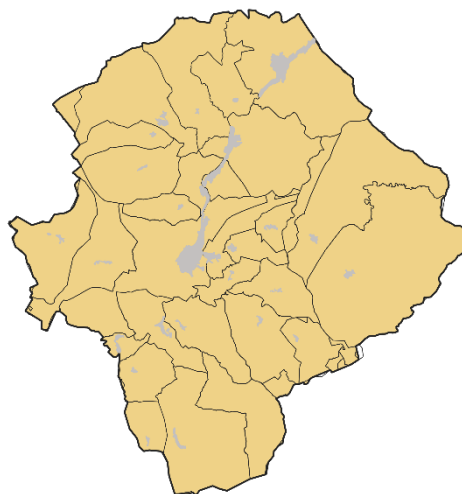
Suhiltzaile etxearen plantilla 24 suhiltzailek, 6 kabok eta 2 sarjentuk osatzen dute.

5 - ORIA



Oria suhiltzaile etxea Tolosan dago, eta udalerrri hauei ematen die zerbitzua:

Udalerrria	Km ²	Biztanleria
ADUNA	7,04	503
ALBIZTUR	12,71	310
ALEGIA	7,74	1.817
ALKIZA	11,95	356
ALTZO	9,77	398
AMEZKETA	20,58	921
ANDOAIN	27,14	14.783
ANOETA	4,11	2.121
ASTEASU	16,84	1.514
BALIARRAIN	2,75	154
BELAUNTZA	3,43	304
BERASTEGI	45,71	1.058
BERROBI	2,95	595
BIDANIA-GOITZ	13,74	539
AMASA-VILLABONA	17,63	5.706
ELDUAIN	25,25	231
GAZTELU	9,24	176
HERNIALDE	4,23	314
IBARRA	5,13	4.085
IKAZTEGIETA	2,07	476
IRURA	2,91	1.849
LARRAUL	5,62	258
LEABURU	3,33	383
LIZARTZA	12,26	657
ORENDAIN	6,38	236
OREXA	5,76	102
TOLOSA	37,22	19.929
ZIZURKIL	15,64	2.897
Totala	339,13	62672



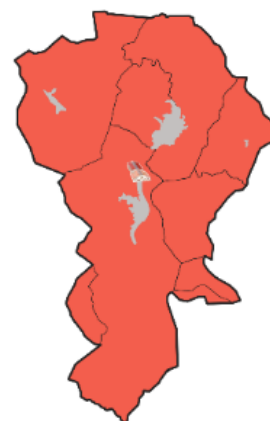
Suhiltzaile etxearen plantilla 24 suhiltzailek, 6 kabok eta 2 sarjentuk osatzen dute.

6 - KOROSTI



Korosti suhiltzaile etxea Legazpin dago, eta udalerrri hauei ematen die zerbitzua:

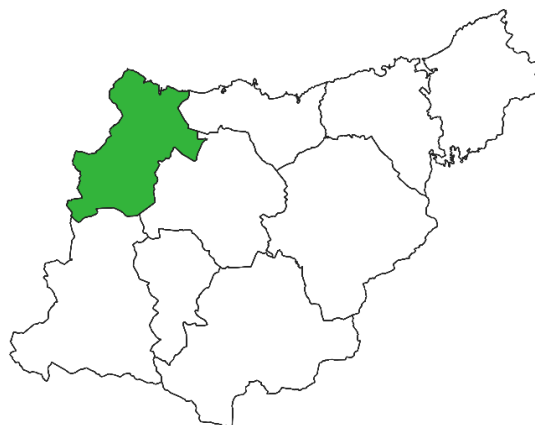
Udalerrria	Km ²	Biztanleria
EZKIO-ITSASO*	21,22	473
GABIRIA	14,83	530
LEGAZPI	42,13	8.290
MUTILOA	8,61	246
URRETXU	7,53	6.798
ZERAIN	10,17	281
ZUMARRAGA	18,49	9.573
ANTZUOLA	27,89	2.146
Totala	150,87	28.337



*Itsaso, Goierri suhiltzaile etxearen eremupean dago.

Suhiltzaile etxearen plantilla 24 suhiltzailek, 6 kabok eta 2 sarjentuk osatzen dute.

7 - ARRATE



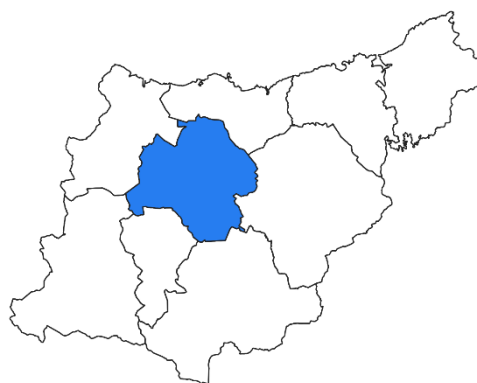
Arrate suhiltzaile etxea Eibarren dago, eta udalerrri hauei ematen die zerbitzua:

Udalerrria	Km ²	Biztanleria
DEBA	50,92	5.373
EIBAR	24,55	26.926
ELGOIBAR	38,83	11.415
MENDARO	25,28	2.031
MUTRIKU	28,05	5.357
SORALUZE	14,03	3.673
Totala	181,66	54.775



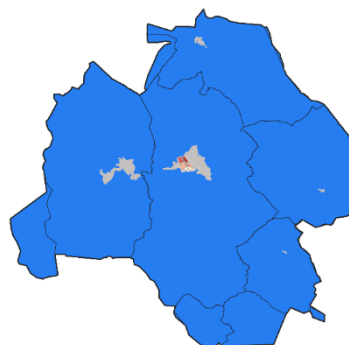
Suhiltzaile etxearen plantilla 24 suhiltzailek, 6 kabok eta 2 sarjentuk osatzen dute.

8-UROLA



Urola suhiltzaile etxea Azpeitian dago, eta udalerrri hauei ematen die zerbitzua:

Udalerrria	Km ²	Biztanleria
AZKOITIA	55,20	11.936
AZPEITIA	69,22	15.320
BEIZAMA	16,55	107
ERREZIL	32,25	586
ZESTOA	43,66	3.766
Totala	216,88	31.715



Suhiltzaile etxearen plantilla 24 suhiltzailek, 6 kabok eta 2 sarjentuk osatzen dute.



Bai Esan - Komunikazio zentroa

Nahiz eta izatez ez den suhiltzaile etxe bat, komunikazio zentroak zeregin erabakigarria du PSISZaren operatibitateari dagokionez.

Zerbitzua abian jarri zenean, larrialdietako dei guztiak suhiltzaile etxeetan jasotzen eta kudeatzen ziren. PSISZaren sorreran jadanik aurreikusi zen etorkizunean komunikazio, koordinazio eta kontrol zentro iraunkor bat sortzearen beharra, Zerbitzuko suhiltzaile etxe eta baliabide operatibo guztiei euskarria emango ziena eta deiak nahiz komunikazioak zentralizatu eta jasoko zituen.

Suhiltzaileen larrialdiak koordinatzeko komunikazio zentro foral honek Bai Esan izena du eta 1992an sortu zen, Gipuzkoako Foru Aldundiaren jauregiko bulegoetan. Urte batzuk geroago, 2018an, Komunikazio Zentroa Donostiako Suhiltzaile Etxe barruko instalazio berrietara lekualdatu zen, bertan Udal Zerbitzuaren zentroarekin partekatuz espazioa.

2023an, 9 operadore (aurreko urtean baino bat gehiago) arduratu dira 6.627 alarma kudeatzeaz, horietatik 3.048 PSISZaren zerbitzu bilakatu direlarik. Gainerako alarmek ez dute irteerarik sortu; kasu batzuetan, haietako batzuk informatiboak zirelako (adibidez, abisu meteorologikoak, bide segurtasuneko abisuak eta abar); eta beste batzuetan, aldiz, alarma ireki arren, ez zegokiolako inolako zerbitzurik ematea.

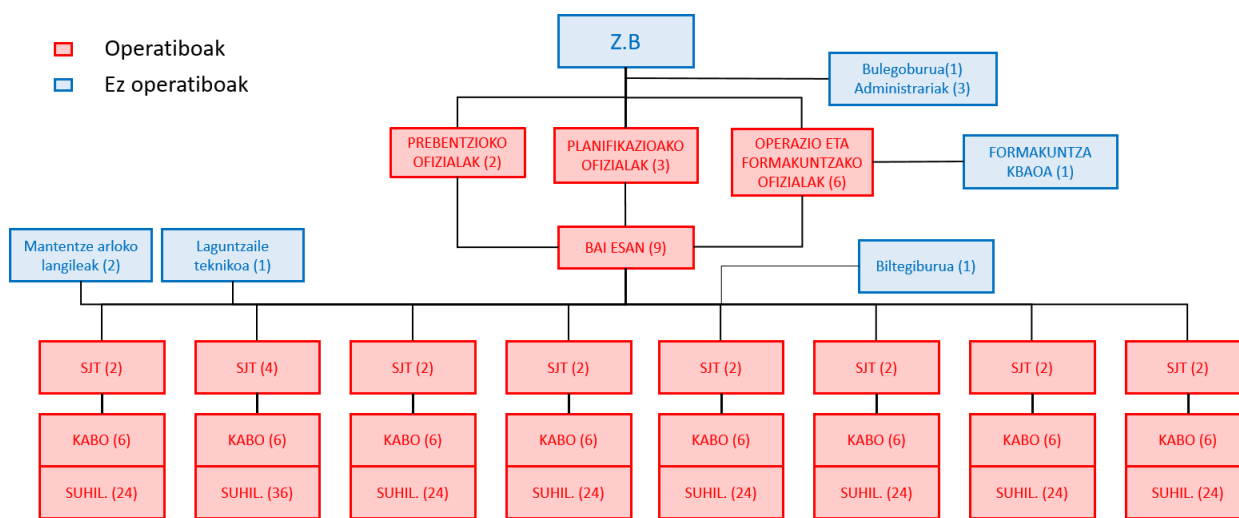




GIPUZKOAKO SUHILTZAILEAK

2.2 Langileak

300 langilek osatzen dute Zerbitzuaren plantilla. Ondorengo irudi honetan ikus daiteke antolaketa egitura:



Langile operatiboek dagokienez, langile aktiboak honela daude banatuta:

Lanpostua	Karrerakoak	Bitartekoak	Programak
Ofizialak / ofizialordeak	2	7	2
Sarjentuak	10	8	-
Kaboak	20	28	-
Suhiltzaileak	80	144 (poltsako 21)	-
Bai Esan	7	2	-



GIPUZKOAKO SUHILTZAILEAK

Langile ez operatiboak, aldiz, honela daude banatuta:

Lanpostua	Karrerakoak	Bitartekoak
Zerbitzu Burua	1	-
Bulegoburua	1	-
Administrariak	0	3
Prestakuntzako kaboak	1	-
Mantentze arloko langileak	1	1
Laguntzaile teknikoa	1	-
Biltegiko arduraduna	-	1

Azkenik, honako langile aldaketak egon ziren 2023an:

- Lanean hasitakoak:
 - Bi ofizial. Bat plangintza arloan eta bestea prebentzio arloan.
 - Mantentze-lanetako teknikari bat.
 - Administrazioko langile bat.
 - Oriako biltegiko arduradun bat.
 - Bai Esan-eko operadore bat.
- Borondatezko bajak:
 - Bos suhiltzaile.
 - Bi ofizial.



GIPUZKOAKO SUHILTZAILEAK

- Erretiroak:
 - Sei suhiltzaile.
 - Bost kabo.
 - Sarjentu bat.
 - Teknikari laguntzaile bat (Bai Esan-eko koordinatzailea).
 - Administrazioko langile bat.

2.3 Ibilgailu flota

2023ko amaieran, Zerbitzuak 110 ibilgailuko flota ditu. Flota hori ibilgailu astunek (41), ibilgailu arinek (48) eta atoiak (21) osatzen dute. Flota horrek ahalbidetzen du suhiltzaile etxe bakoitzari zuzkidura estandar bat esleitu ahal izatea eta ordezkoi ibilgailuak eduki ahal izatea, gerta daitezkeen matxuren eta programatutako mantentze lanen ondorioetarako.

Mota	Kopurua	Urteak (gutxienekoa – gehienekoa)
Hiriko ponpa astuna	11	2-11
Ura hornitzeko ponpa astuna	8	16-32
Askotariko tresnetarako furgua	11	1-30
Auto eskailera automatikoa	10	0-25
Moduluak eramateko kamioia	2	15-15
Edukiontzia eramateko kamioia	1	4-4
Lur orotako ibilgailu arina	16	4-27
Aginte ibilgailua	10	1-8
Beste ibilgailu arin batzuk	20	0-16



GIPUZKOAKO SUHILTZAILEAK

Bestalde, beste atoi - edukiontzi berezi hauek ere baditu Zerbitzuak:

Mota	Kopurua
Arrisku kimikoetarako atoaia	8
Eskoratzeetarako atoaia	1
Sorgailu atoaia	8
Gatza zabaltzeko atoaia	3
Aginte postu aurreraturako edukiontzia	1

Azkenik, aipatu behar da 2023an ibilgailu hauek erosi zirela:

- Auto eskailera automatiko bat (GOIERRI).
- Bi ibilgailu arin.



2.4 Larrialdien sailkapena

Esku-hartzeekin barne sailkapena egiten da bi faktoreren arabera: gertakariaren izaera eta haien larritasuna. Alde batetik, esku-hartzearen izaera kontuan hartuta, hiru talde handitan bereizten dira: Sutea, Salbamendua eta Laguntza Teknikoa. Horietako bakoitza azpitaldetan ere banatzen da.

Bestalde, esku-hartzearen larritasuna kontuan hartuta, honako bost talde hauetan sailkatzen dira:

- 0. maila: Larrialdi egoera arina, konplexutasun handirik eta larriagotzeko aukerarik gabea, ondasunentzat eta/edo pertsonentzat arriskurik ez duena eta suhiltzaile etxe bakar bateko baliabideekin eta bertako kaboaren agintearekin kontrolatu daitekeena.
- 1. maila: Larrialdi egoera moderatua, ondasunetan eta/edo pertsonengan eragina izan dezakeena, suhiltzaile etxe bakar bateko baliabideekin kontrola daitekeena baina okerrera egiteko aukera duena, eta, horregatik, sarjentu baten zuzendaritza eta agintea eskatzen duena, baita beste suhiltzaile etxe bateko baliabide gehigarriren bat ere.
- 2. maila: Larrialdi egoera larria, okerrera egin dezakeena eta pertsonen eta/edo ondasunen eragiten diena, kopuruari edo larritasunari dagokionez; eta, kontrolatua izateko, sarjentu baten zuzendaritzapean bi suhiltzaile etxe erabat mobilizatzea eskatzen duena.
- 3. maila: Larrialdi egoera larria baieztatua, garatua edo larriagotua, okerrera egin dezakeena eta/edo zailtasun erantsiak dituena. Hiru suhiltzaile etxeetako baliabide operatiboak mobilizatzea eskatzen du, guardia-buruaren zuzendaritza eta agindupean.
- 4. maila: Larrialdi larriak, pertsona eta/edo ondasun askori eragiten dietenak, eta hiru parke edo gehiago mobilizatzea eskatzen dutenak. Larrialdi horren zuzendaritza Aginte Postu Aurreratutik egingo da, eta esku-hartzearen agintea guardia-buruak izango du.

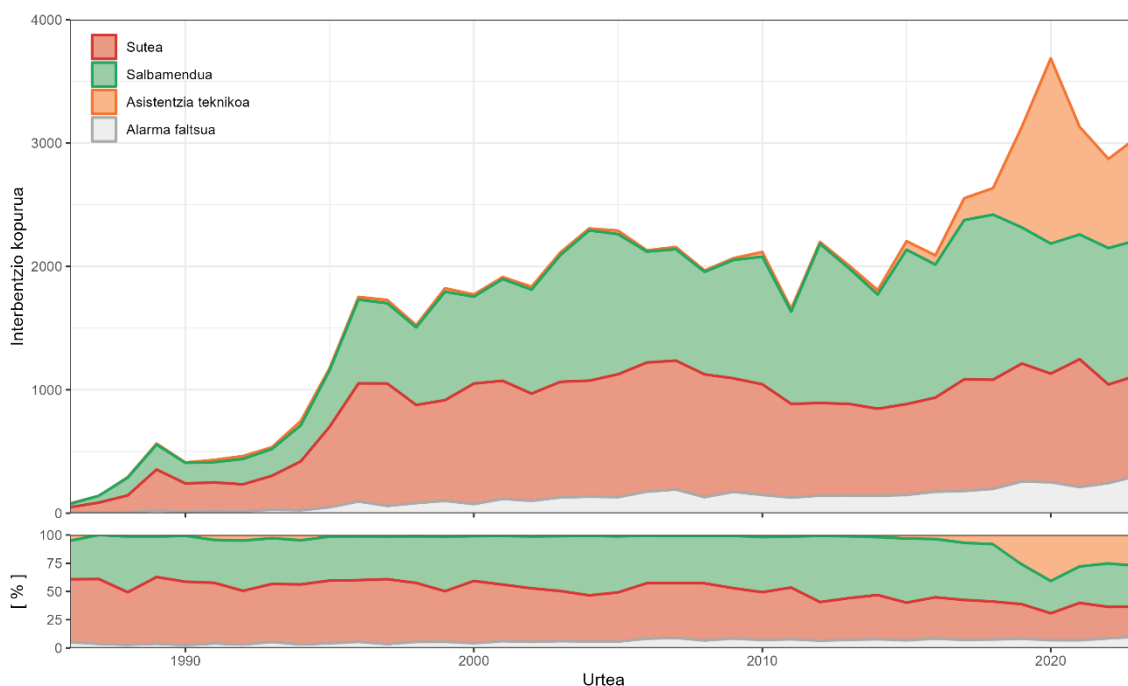


3. Esku-hartzeak

Zerbitzuaren antolaketa ezagutu ondoren, esku-hartze operatiboei buruzko datuak aurkeztuko dira. Atal honetan, PSISZaren estatistikak erakusten dira eta 2023ko garapena aurreko urteetakoekin alderatzen da.

3.1 Datu orokorrak

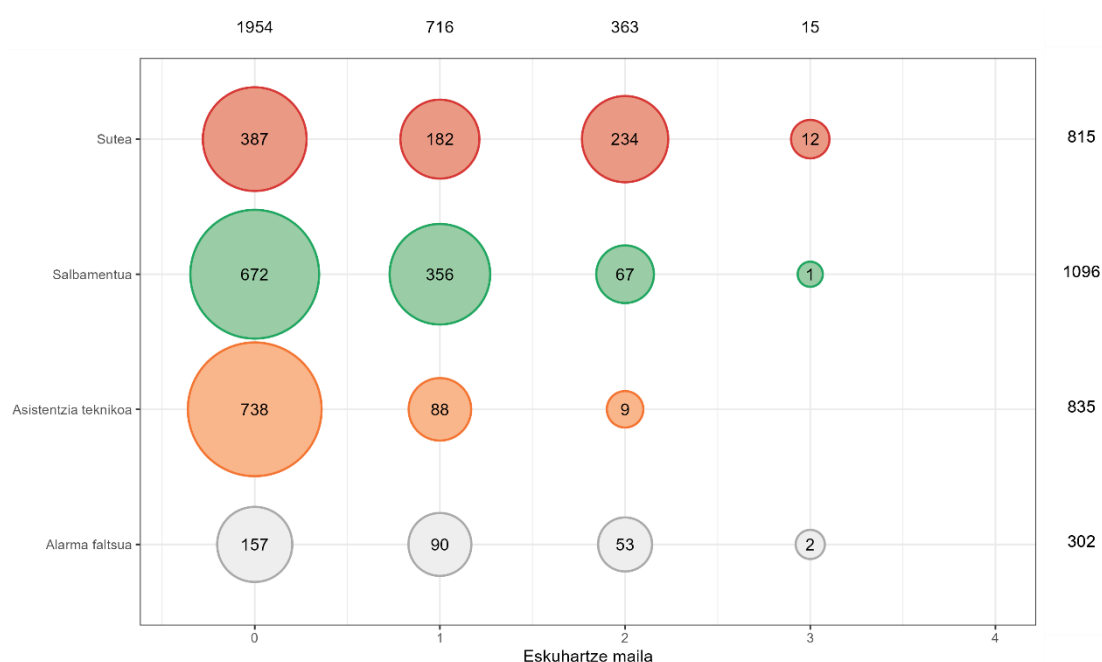
2023an guztira 3.048 esku-hartze egon ziren eta 2022an, aldiz, 2.867; hau da, % 6 gehiago. Esku-hartzeen kopuruaren igoeraren arrazoi nagusia burututako laguntza teknikoaren kopuruaren igoera da, hurrengo grafikoan ikus daitekeen bezala.





Esku-hartze kopurua, motaren eta mailaren arabera

Hurrengo grafikoan esku-hartze guztiak xehatzen dira, izaeraren eta larritasunaren arabera, 2023ko esku-hartzeen ikuspegi orokorra lortzeko helburuarekin.



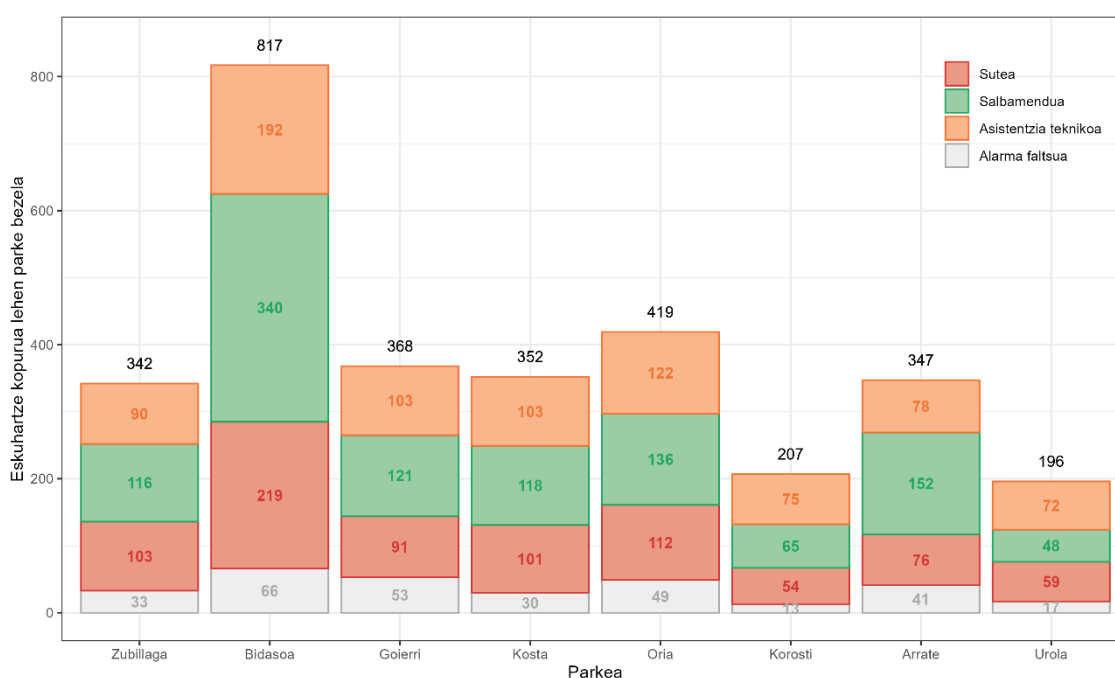
Grafikoan ikus daitekeenez, esku-hartzearen izaerari dagokionez, salbamenduko irteerak izan dira ugariak 2023an, iaz bezala, esku-hartzeen % 35,9 multzo horretakoak izan direlarik. Bestalde, larritasunaren arabera, 0. mailako esku-hartzeak izan ziren gehienak (% 64,15). Nabarmentzekoa da, halaber, 2023an zehar 3. mailako 15 irteera izan direla (aurreko urtean baino lau gehiago) eta 4. mailako irteera bat ere ez.



GIPUZKOAKO SUHILTZAILEAK

Esku-hartze kopurua, suhiltzaile etxeen arabera

Hurrengo grafikoan suhiltzaile etxe bakoitzak suhiltzaile etxe nagusi gisa izan dituen esku-hartze kopurua adierazten da. Ez dira zenbatu laguntzako edo bigarren mailako suhiltzaile etxe gisa aterata egin diren esku-hartzeak.

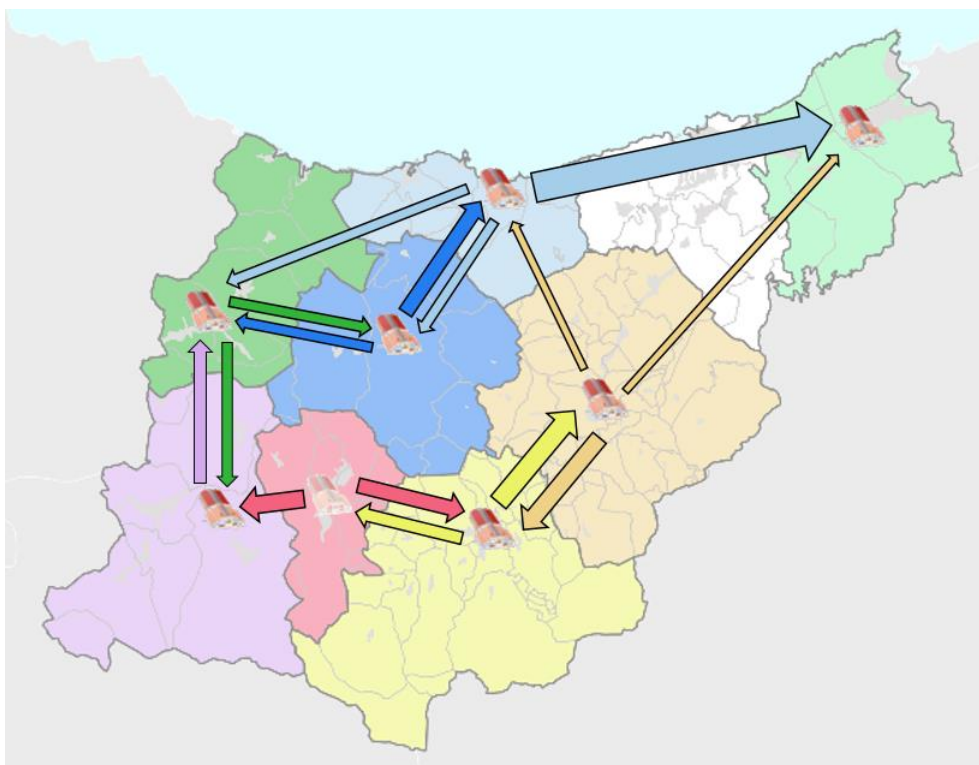


Bidasoa suhiltzaile etxeak izan ditu irteera gehien, eta ondoren Oriak, Goierrik eta Kostak. Irteera gutxien izan dituzten suhiltzaile etxeak Korosti eta Urola izan dira.

Datu horiek 2022koekin alderatuta, deigarria da Kosta suhiltzaile etxeak izandako igoera. 2022an 279 irteera izatetik, 2023an 352 izatera igaro da; hau da, % 26,1 igo da.

GIPUZKOAKO SUHILTZAILEAK

Garrantzitsua denez, halaber, suhiltzaile etheen arteko laguntza-sistemak nola funtzionatzen duen jakitea, hurrengo irudian adierazten da (gezien lodieraren bidez) zenbat aldiz joan den suhiltzaile etxe bat beste suhiltzaile etxe baten estaldura-eremuko esku-hartze batean laguntzera.



Gehien errepikatu den laguntza, Kostako zuzkidurek Bidasoa suhiltzaile etxearen estaldura-eremuan egin dutena izan da; guztira 90 irteera izan dira. Nabarmentzekoa da ere 3. eremuko suhiltzaile etheen arteko lankidetzak.

Bestalde, 2023an, honako hau izan da Donostia PSISZarekin izandako lankidetzak:

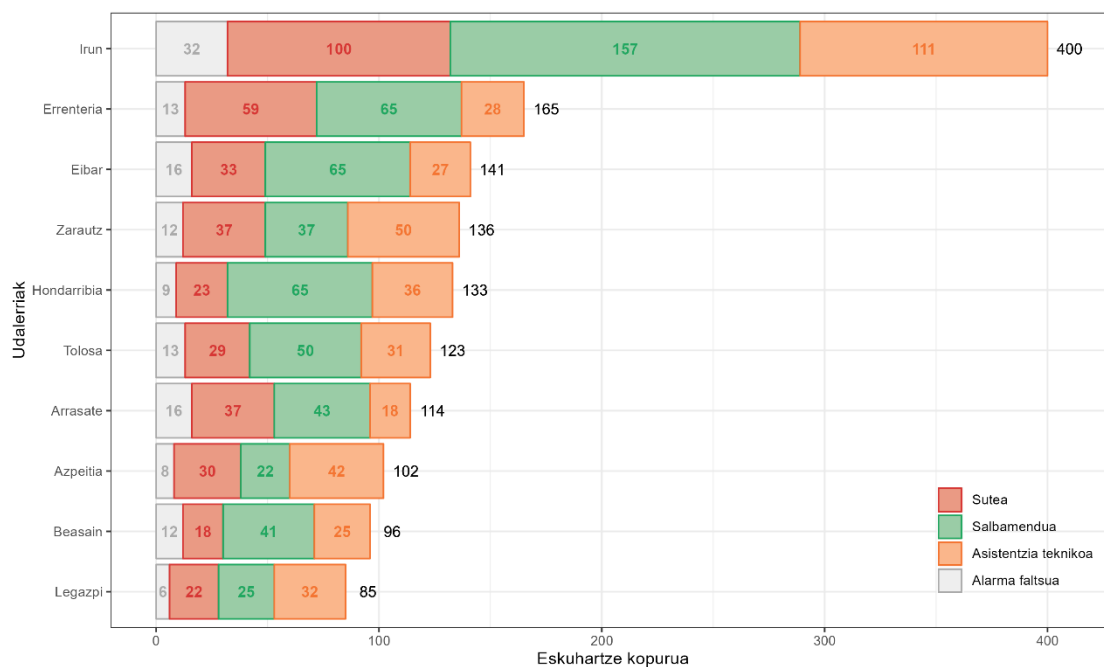
- Donostiako PSISZak gure estaldura-eremuko 10 esku-hartzeetan lagundu du (urtarrilaren 1etik urriaren 31ra bitartean).
- Gipuzkoako PSISZak Donostiakoaren estaldura-eremuko 19 esku-hartzeetan lagundu du.



GIPUZKOAKO SUHILTZAILEAK

Udalerrien arabeko banaketa.

Esku-hartzeak, gertatu ziren udalerraren arabera aztertuz gero, oro har, lotura zuzena dago udalerraren tamainaren eta bertan egin diren esku-hartze kopuruaren artean.



Esku-hartze gehien izan dituen udalerria Irun izan da, eta, ondoren, Errenteria (lehenengoarekin alderatuz, esku-hartzeen erdia baino gutxiago). Ondoren, Eibar, Zarautz, Hondarribia eta Tolosa daude zerrendan. Zerbitzuaren 2023ko esku-hartze guztien % 50 irteera gehien izan zituzten hamar udalerrietan eman ziren.

Udalerri horietan, irteera kopurua eta biztanleria alderatuz gero, honako hau ondorioztatzen da:

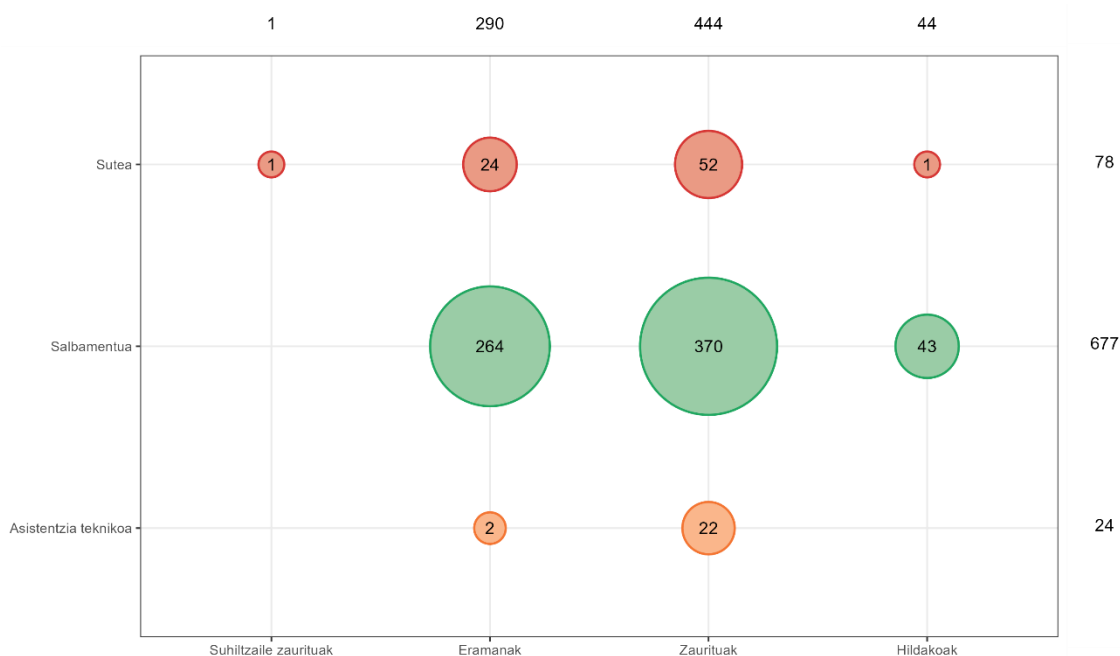
- Legazpi eta Hondarribia dira biztanleko irteera gehien dituzten udalerrak (7,84 eta 7,81 irteera 1000 biztanleko, hurrenez hurren).
- Errenteria da biztanleko irteera kopuru txikiena duen udalerria (4,16 irteera 1000 biztanleko).



Ezbeharrek eragindakoen kopurua

Gipuzkoako SPISZaren 2023ko esku-hartzeetan, guztira, 779 eragindako egon ziren, hau da, aurreko urtean baino % 16 gehiago. Eragindakoen kopuruaren hazkundera irteera kopuruaren hazkundera baino handiagoa izan da (% 6).

Ondorengo grafikoan, eragindakoak sailkatzen dira, esku-hartze motaren eta eragin motaren arabera.



Salbamenduaren multzoan 43 heriotza gertatu ziren. Horietatik 15 trafiko-istripuetan, 22 hiriko erreskate eta salbamenduetan, 5 natura edo landa-inguruneko erreskate eta bilaketetan, eta, azkenik, hildako bat ur-inguruneko erreskatean (aurreko urtean ez zen hildakorik izan esku-hartze mota horretan).

Bestalde, 290 pertsona ebakatu ziren eta 444 biktima izan ziren 2023ko esku-hartzeetan. Azkenik, aipatu behar da urtean zehar suhiltzaile bat zauritu zela esku-hartze batean, eta hiru suhiltzailek lesio arinak izan zituztela.



GIPUZKOAKO SUHILTZAILEAK

Txosten kopurua

2023an, esku-hartzeei dagozkien 238 txosten egin ziren, 2022an baino ia bi aldiz gehiago (122). Horietatik %42a enpresek edo partikularrek eskatu dute, %36a abokatuek edo aseguratzailleek eta gainerakoak epaitegiek, poliziak, Osakidetzak... Txosten horien helburua Gipuzkoako SPISZak esku-hartze bakoitzean egindako ekintzak argitzea da.

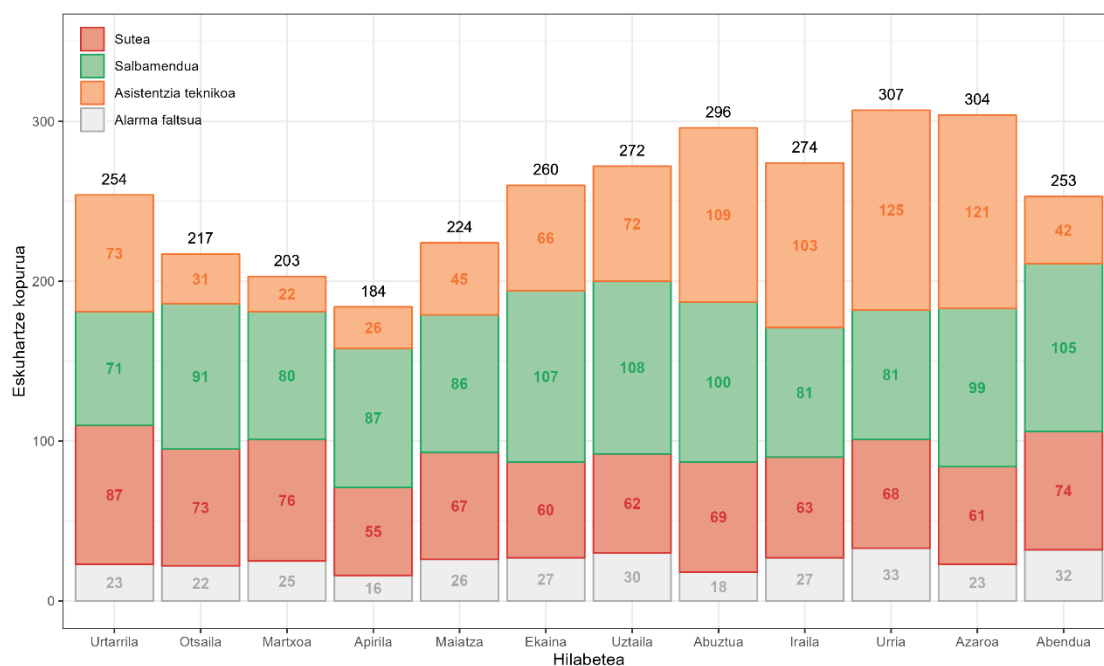


3.2 Esku-hartzeen banaketa egutegiaren arabera

Puntu honetan, esku-hartzeak denboran zehar nola banatu diren aztertzen da.

Esku-hartze kopurua, hilabetearen eta motaren arabera

Hurrengo grafikoan, Sute, Salbamendu eta Laguntza Teknikoen kopurua eta aktibatu ziren hilabeteen arteko erlazioa ikus daiteke.



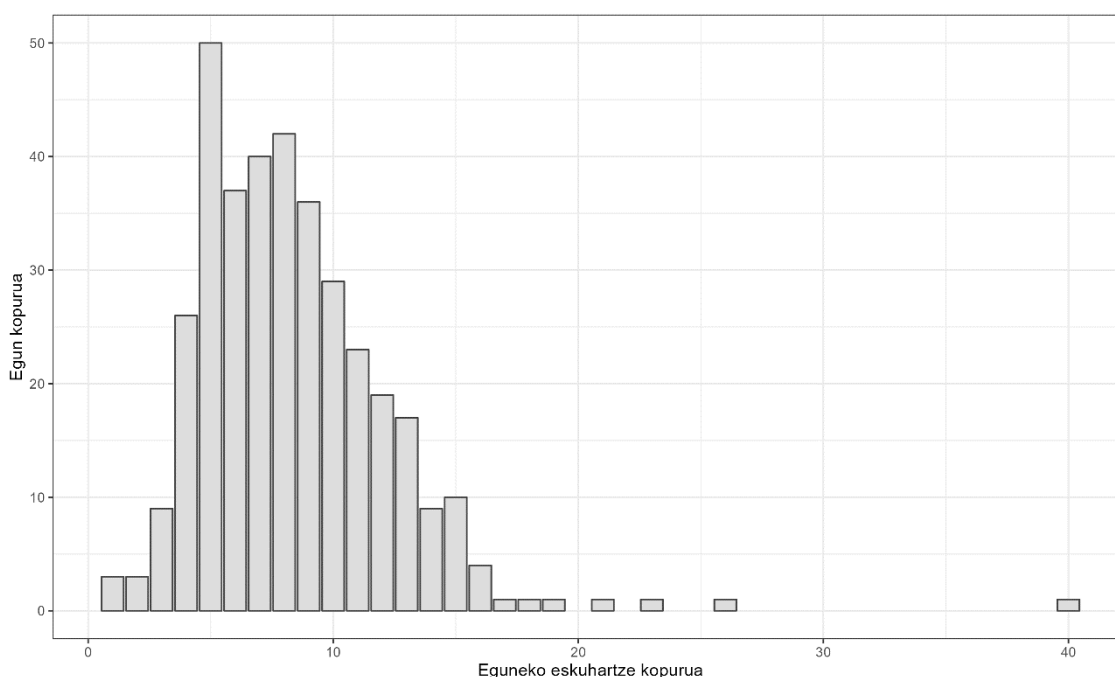
Interesgarria da ikustea, urtearen bigarren erdian izandako irteera kopurua lehenengoan izandako kopurua baino nabarmen handiagoa izan dela (1706 eta 1342, hurrenez hurren). 2023ko urrian erregistratu da urteko irteera kopururik handiena.

Sute kopuruari dagokionez, igoera txiki bat izan da udazkenaren amaierako hilabeteetan eta neguaren hasierakoetan. Salbamenduko irteeren kopuruak gora egin du udako hilabeteetan, eta Laguntza Teknikoko irteeren kopuruak aldakortasun handia izan du urte osoan zehar; adibidez, martxoan laguntza teknikoko 22 irteera soilik gertatu ziren, eta, urrian, 125.



Urteko egun kopurua, irteera kopuruaren arabera.

Grafiko honetan, aldiz, Gipuzkoako SPISZan eguneko artatzen den esku-hartze kopuruaren banaketa zehazten da.



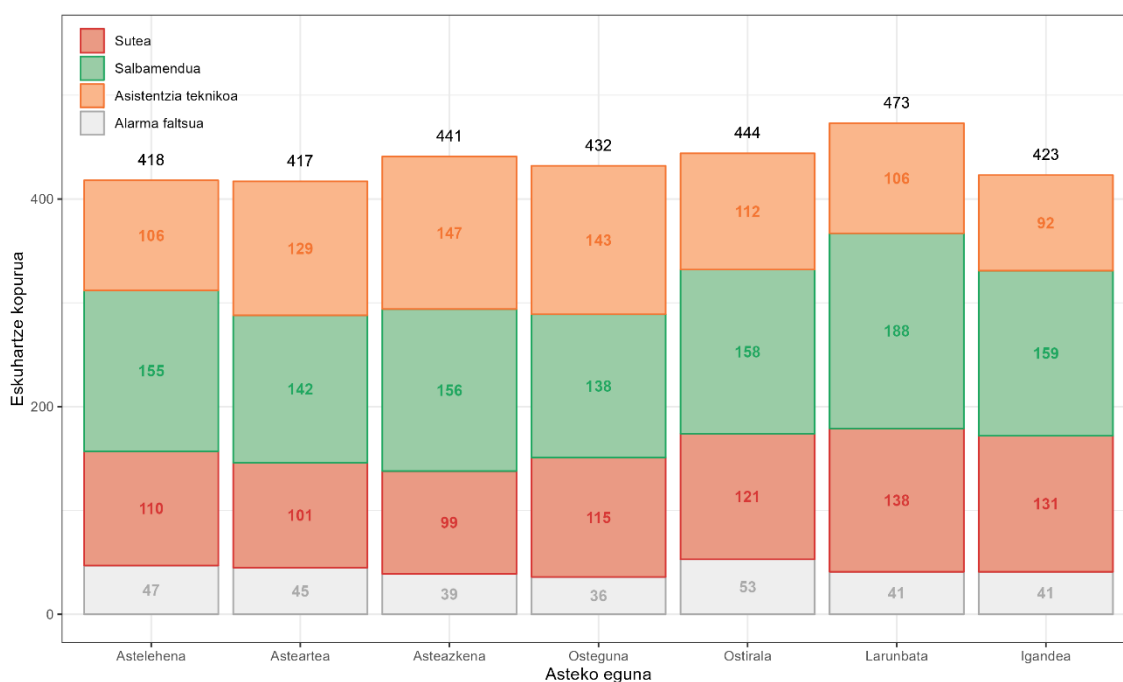
2023an, urteko egunen % 56an (204 egun) Zerbitzuak 5-10 irteera izan ditu eguneko. Urteko egunen % 11n (41 egun), PSISZak 5 irteera baino gutxiago izan ditu eguneko, eta gainerako % 33an, eguneko 10 irteera baino gehiago.

Aurreko urteekin alderatuta, irteerek egun zehazetan multzokatzeko joera handiagoa izan dutela ondorioztatu daiteke. Egun horiek muturreko baldintza meteorologikoekin bat datoz. Azaroaren 1etik 2ra bitartean, adibidez, *Ciaran* ekaitza penintsulara iristearekin batera 55 irteera eman ziren.



Esku-hartze kopurua, motaren eta asteko egunaren arabera.

Esku-hartze guztiak abisua jaso zen asteko egunaren arabera sailkatuz gero, datuek lerro horizontal bat marrazten dute, larunbatetan igoera txiki bat eginez. Urtean zehar, adibidez, alderik handiena asteartean eta larunbataren artean gertatzen da, bigarrengoan guztira 56 irteera gehiago baitaude.



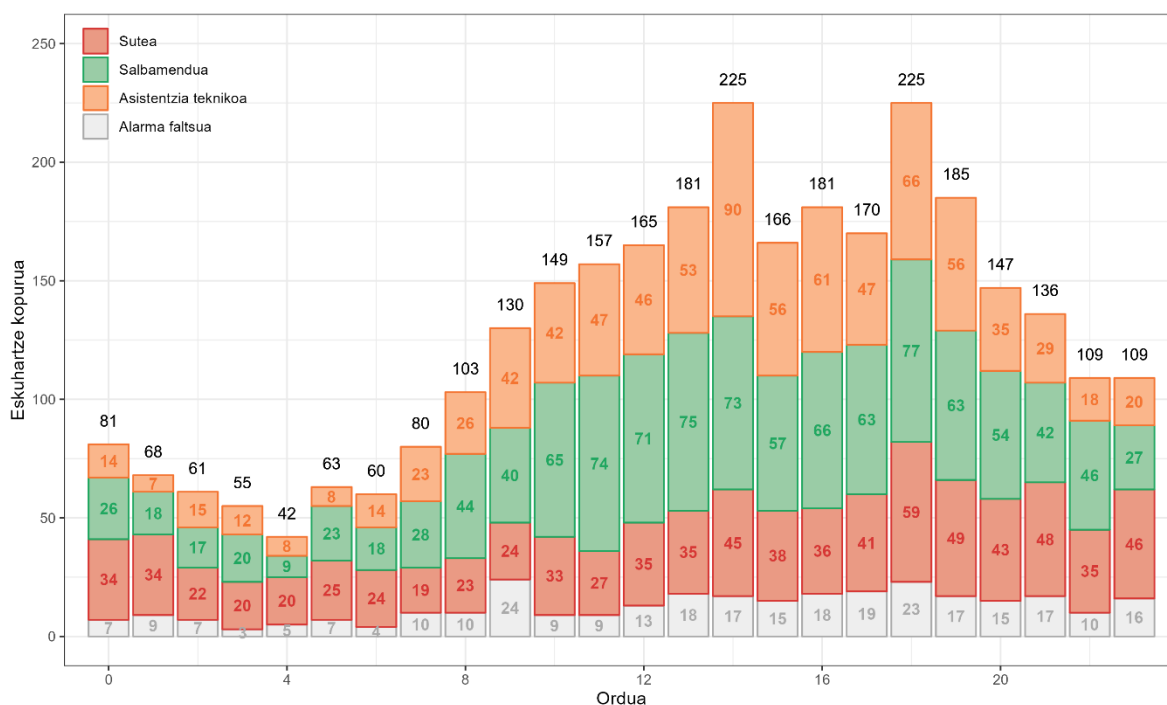
Esku-hartzearen izaera kontuan hartzen badugu, ondorioztatzen da, 2023an Salbamenduen eta Suteen kopuruak gora egin zuela ostiraletan, larunbatetan eta igandeetan, eta Laguntza Teknikoen kopuruak, aldiz, lanegunetan.

Azkenik, azpimarratu behar da ezen, datu historikoak aztertuta, datuek ez dutela urtero eredu bera jarraitzen. Horregatik, alderdi horri dagokionez, ezin da aurtengo egoera hurrengo urteetara estrapolatu.



Esku-hartze kopurua, eguneko orduaren arabera.

Atal hau amaitzeko, grafiko honetan esku hartzeak aktibazio orduaren arabera erakusten dira:



Esku-hartzeak abisu orduaren arabera sailkatuz gero, ondoriozta daiteke esku-hartze gehienak egunez ematen direla. Halaber, esan daiteke, egunean zehar, irteera gehiago izaten direla arratsalde (14:00-20:00) goizez baino (8:00-14:00).

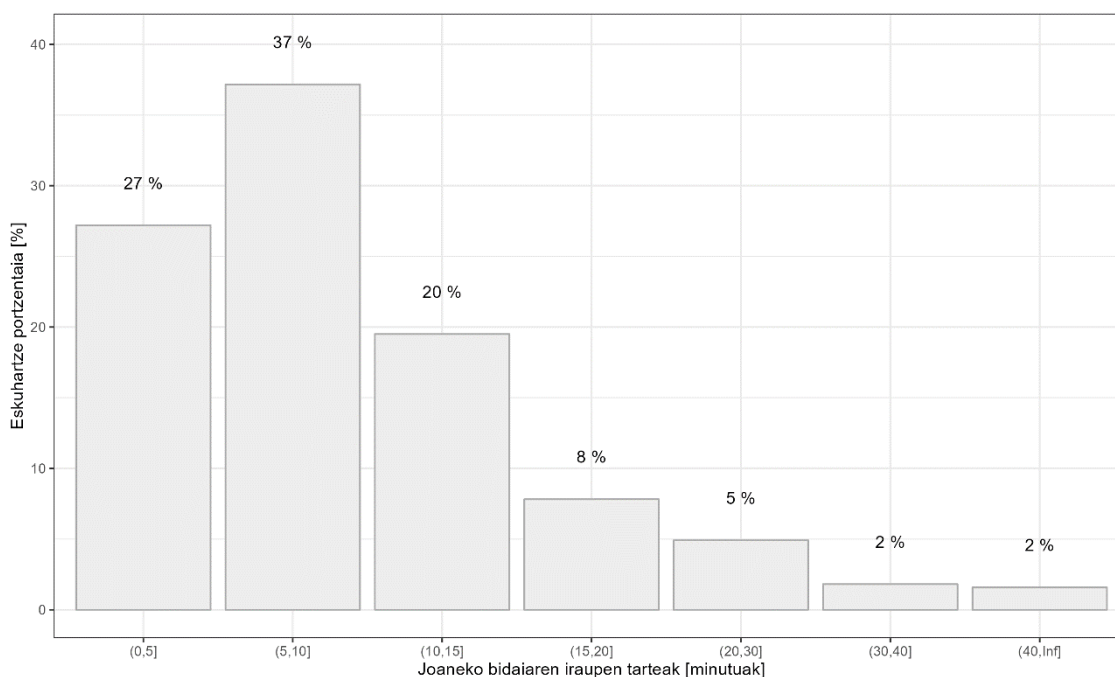


3.3 Erantzun-denborak eta esku-hartzeen iraupena

Atal honetan, esku-hartze mota ezberdinen erantzun-denborei eta iraupenei buruzko informazioa erakusten da.

Joaneko denborak

Zerbitzuak iritsiera-denborak erregistratzen ditu, tokira iristeko zenbat denbora behar den jakiteko eta suhiltzaile etxe bakoitzaren estaldura eremua optimizatzeko. Ondorengo grafikoan, joaneko denborei buruzko informazioa ikus daiteke.

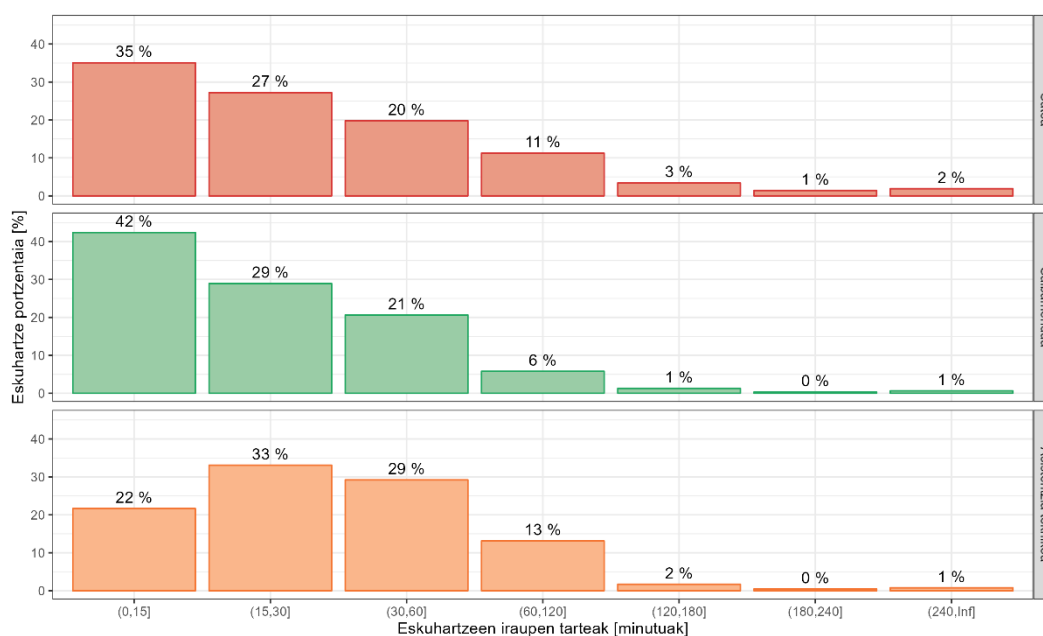


Azpimarratu behar da Zerbitzuak eusten diola herritarrei 15 minutu baino gutxiagoko joaneko denborak behar dituen zerbitzu bat eskaintzeko helburuari. 2023an, kasuen % 84an bete da helburua.



Esku-hartze denbora

Ondorengo grafikoan, esku-hartzeen iraupena ikus daiteke, izaeraren arabera.



Salbamenduak dira iraupen laburrena duten esku-hartzeak; horien % 71, 30 minutu baino gutxiagotan konpontzen dira. Bestalde, bitxia suertatzen da nola Laguntza Teknikoen kasuan esku-hartze gehiago daudela 15 - 30 minutuko tartean, 15 minututik beherako tartean baino.

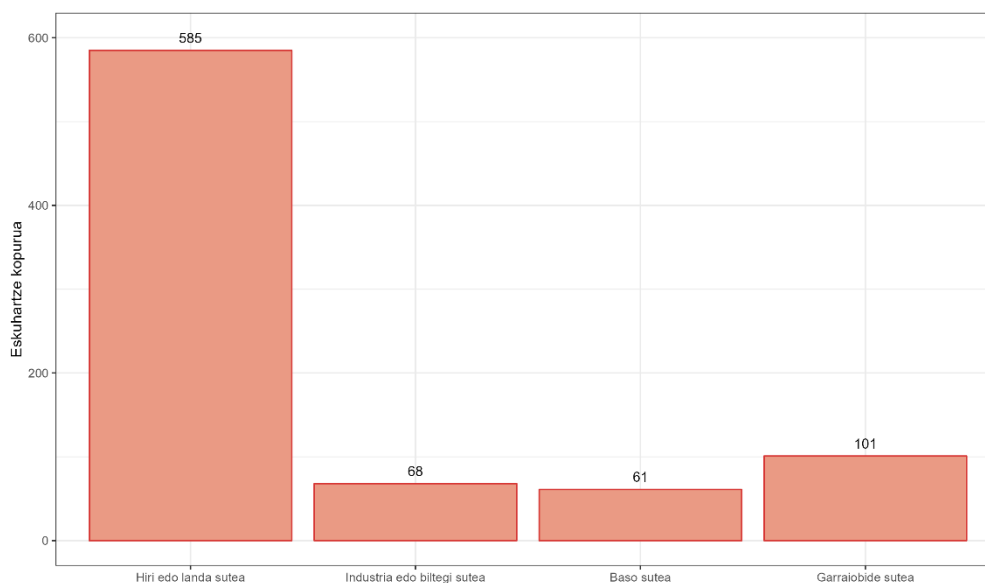


3.4 Gertakari moten xehetasunak

Atal honetan, sakonago aztertzen dira Sute, Salbamendu eta Laguntza Teknikoen multzoak. Helburua da zehatzago jakitea nola banatzen diren esku-hartze ezberdinak multzo bakoitzean.

Suteak

Suteak itzaltzeko beharra izan zen Gipuzkoako SPISZa sortzeko arrazoia. Ondoren, jardueraremu berriak gehitu ziren. Suteak esku-hartze guztien % 27 izan dira (aurreko urtearekin alderatuta, % 3ko jaitsiera). Hurrengo grafikoan ikus daiteke horien banaketa.

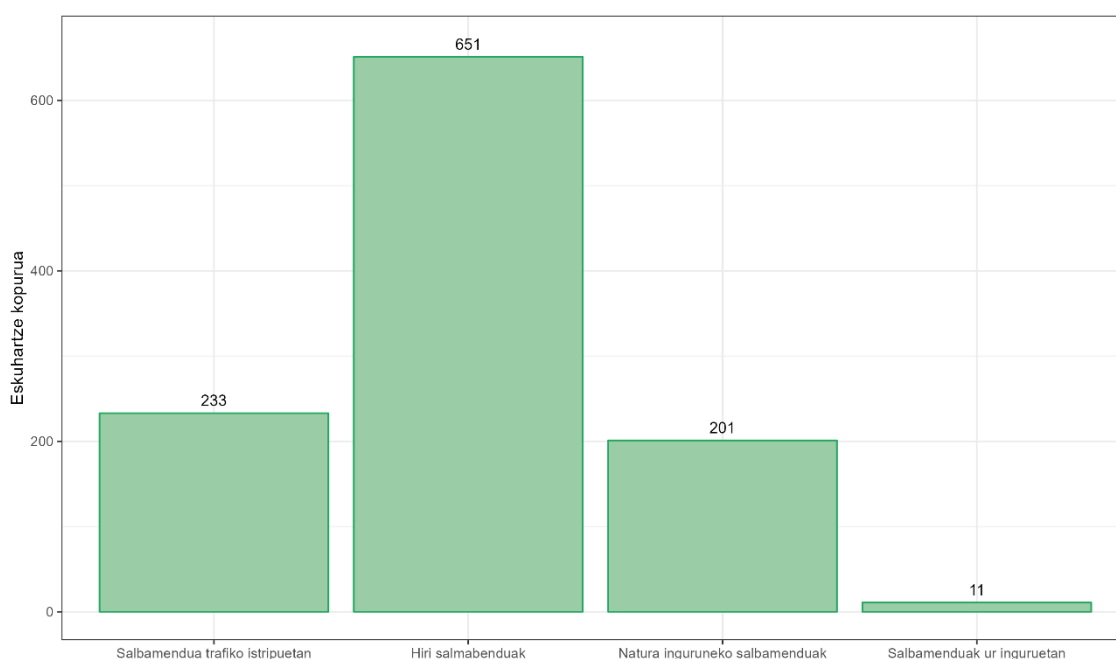


Suteen barruan, bost mota daude: hirikoa edo landakoa (% 71), industriakoa edo biltegietakoa (% 8,3), basokoa (% 7,4), azpiegituretakoa edo garraiokoa (% 13,3) eta leherketak (% 0). Aurreko urtearekin alderatuta, behera egin dute hiriko edo landakoek, basokoek, garraio azpiegituretakoe eta leherketek. Aldiz, industria edo biltegi motakoak ugaritu egin dira.



Salbamenduak

Salbamenduetan, pertsona eta/edo animalia bat arrisku egoeran egon daitekeen esku-hartzeak daude. Esku-hartze mota hori 2023ko esku-hartze guztien % 36 izan da. Hurrengo grafikoan ikus daiteke horien banaketa.

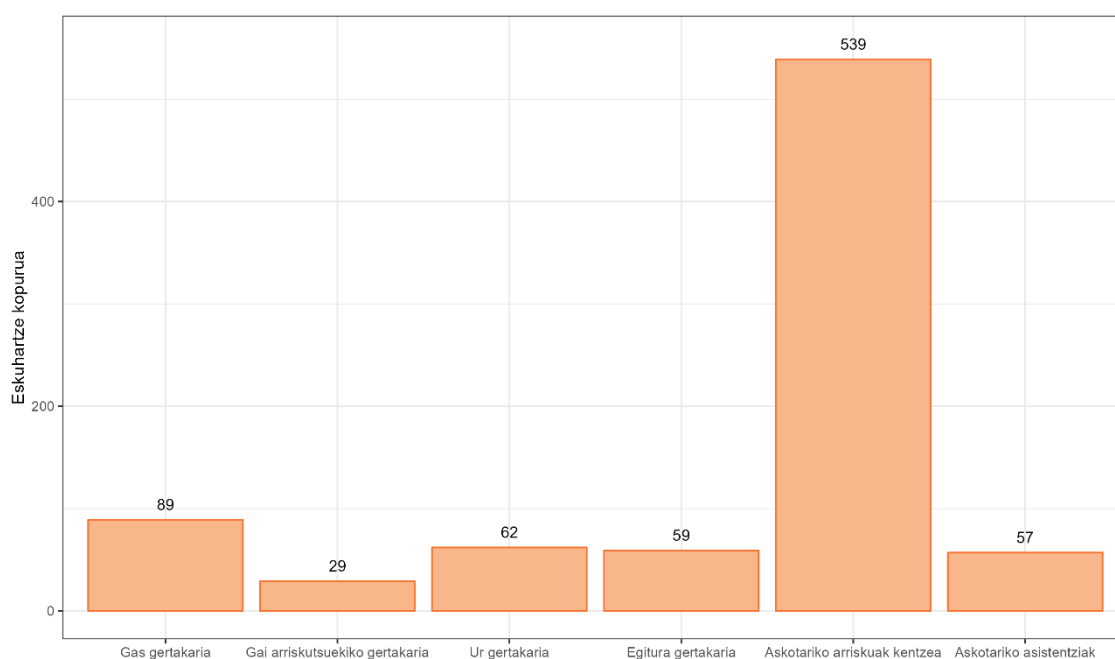


Salbamenduen multzoaren barruan, lau talde bereizten dira: trafiko istripuak (% 21,3), hiriko erreskate eta salbamendua (% 59,8), natura edo landa inguruneke erreskate eta bilaketa (% 18) eta ur inguruneke erreskate eta bilaketa (% 0,9). Ehuneko horiek oso aldakortasun txikia izan dute aurreko urtearekin alderatuta.



Laguntza teknikoak

Ezbeharrak okerrera egin ez dezan, baliabide tekniko espezifikoak eskatzen dituzten esku-hartzeak dira Laguntza Teknikoak. 2023ko esku-hartze guztien % 27 izan dira. Aurreko urtearekin alderatuta, 173 esku-hartze gehiago.



Laguntza Teknikoen barruan, sei talde bereizten dira: gas gertakariak (% 10,6); gai arriskutsuekiko gertakariak (% 3,4); ur gertakariak (% 7,4); eraikin edo egiturekin lotutako gertakariak - biktimarik gabeak (% 7,1); askotariko arriskuak erretiratzea (% 64,4), eta, askotariko laguntzak (% 7,1).

Igoerarik handiena askotariko arriskuak erretiratzearen multzoan gertatu da. Esku-hartze horiek aurrez aipatutako muturreko baldintza meteorologikoekin lotuta daude.



GIPUZKOAKO SUHILTZAILEAK

3.5 Suhiltzaile etheen xehetasunak

Suhiltzaile etxea	Kopurua guztira	Nagusia Bigarren mailakoa	Alarma faltua Sutea Salbamendua Laguntza	0. maila 1. maila 2. maila 3. maila	Eragin handieneko udalerrriak	Joaneko bidaiaren batez besteko iraupena (min)	Esku-hartzearen batez besteko iraupena (min)
1 - Zubillaga	364 (71)	342 22	34 118 122 90	208 86 64 6	Arrasate (112) Oñati (79) Bergara (72)	13	48
2 - Bidasoa	822 (541)	817 5	67 221 341 193	536 203 80 3	Irun (395) Errenteria (161) Hondarribia (130)	10,6	38
3 - Goierri	446 (151)	368 78	61 139 136 110	234 91 116 5	Beasain (92) Ordizia (67) Idiazabal (42)	10,9	46
4 - Kosta	468 (781)	352 116	40 182 138 108	234 92 138 4	Zarautz (135) Zumaia (56) Orio (32)	12,4	36
5 - Oria	473 (221)	419 54	58 144 149 122	272 101 94 6	Tolosa (121) Andoain (81) Billabona (43)	10,6	42
6 - Korosti	284 (34)	207 77	22 107 77 78	143 52 81 8	Legazpi (87) Urretxu (56) Zumarraga (47)	11,2	49
7 - Arrate	380 (461)	347 33	43 97 161 79	227 87 60 6	Eibar (141) Elgoibar (72) Deba (44)	11,2	32
8 - Urola	252 (191)	196 56	23 98 58 73	135 43 70 4	Azpeitia (102) Azkoitia (62) Zestoa (15)	10,4	38



GIPUZKOAKO SUHILTZAILEAK



4. Prestakuntza

Prestakuntza-ikastaroek funtsezko zeregina dute Gipuzkoako SPISZeko profesionalen prestakuntzan eta gaikuntzan. Ikastaro horien bidez, aurre egin behar dieten askotariko gertakarietan jarduteko beharrezkoak diren trebetasun, ezagutza eta abileziak eskaintzen zaizkie suhiltzaileei.

2023. urtean zehar, mota anitzeko ikastaroak egin dira; horietako batzuk langile berriak trebatzeko ikastaroak izan dira eta beste batzuk, aldiz, langileen ezagutzak birziklatzeko ikastaroak.

Honako trebakuntza ikastaro hauek eman dira:

Izena	Edizio kopurua	Ikasleak	Orduak
Suhiltzaileen poltsarako egokitzapena	3	30 (suh)	40

Bestalde, honako birziklatze ikastaro hauek eman dira:

Izena	Edizio kopurua	Ikasleak	Orduak
Basoko sutea	18	270 (suh, kb eta sjt)	21
I.C.A.	7	252 (suh eta kb)	5
Hiri-baso interfazeko sutea	3	29 (sjt eta of)	21

Azkenik, egokia litzateke aipatzea, 2024an ezarriko den prestakuntza-praktikak antolatzeko sistema berri bat diseinatu dela.

Sistema berriak, aurrekoarekin alderatuta, bi ezberdintasun ditu. Lehenik eta behin, dokumentua intuitiboagoa dela, eta, bigarrenik, praktika-ziklo bakoitzak gai zehatz bat sakontasunez jorratuko duela. Praktika hauei, praktika monografiko deitzen zaie, eta helburu bezala gai zehatz bati buruzko ezagutza ziurtatzea eta sendotzea dute.



GIPUZKOAKO SUHILTZAILEAK



5. Prebentzioa

Prebentzioa bi multzotan banatzen da Gipuzkoako SPISZan: barne prebentzio eta kanpo prebentzioa. Barne prebentzioaren helburua instalazioek, ibilgailuek, ekipamenduek eta lan metodoek segurtasun maila egokia bermatzea da bai suhiltzaile etxean bai esku-hartzeetan. Kanpo prebentzioa, aldiz, bi ekintza-eremutan banatzen da: lehen mailako prebentzioa eta bigarren mailako prebentzioa.

Honako taula honetan, 2023an lortutako emaitzak laburbiltzen dira:

Jarduera	Multzoa	Kop.	2022arekiko aldaketa
Fitxa operatiboak prestatzeari eta kudeatzeari buruzko prestakuntza	Bigarren mailakoa	3	+3
Su artifizialei buruzko txostenak	Lehen mailakoa	19	=
Eskola-dibulgazioa	Lehen mailakoa	27	+ 27
Simulakroak	Lehen eta bigarren mailakoak	8	+ 4
Fitxa operatiboak	Bigarren mailakoa	17	+17
Prebentzio operatiboa: <i>Giltzaguneak</i> eta baserriko armairuak	Bigarren mailakoa	1	+1
5S metodologia suhiltzaile etxeetan	Barnekoa	1	+ 1

Aipatu behar da, halaber, 2023. urte amaieran plangintza bat egin dela 2024an egingo diren prebentzio-ekintzei buruz. Plangintza horren helburua da ekimenen egutegiaren informazioa alderdi interesdunei askoz lehenago helaraztea.

Era berean, nabarmendu behar da txanda barruko prebentzio-praktikak astelehenetik larunbatera egingo direla, soilik astearteetan izan beharrean (lehen egin ohi zen bezala). Antolaketaren aldaketa horiek 2024ko prebentzioan lortuko lirakeen emaitzetan eragin positiboa izango dutela aurreikusten da.

Azkenik, 23 lesio arin zenbatu dira 2023an. Horietatik 19 suhiltzaile etxearen barruan gertatu dira, eta 4 esku-hartzeetan.



GIPUZKOAKO SUHILTZAILEAK



6. Plangintza

2023an gauzatutako aurrekontuaren banaketa honako hau izan da:

- Langileen gastuak (% 80,7).
- Inbertsioak (% 7,4).
- Hitzarmenak Donostiako Udalarekin, Hondartza zerbitzuarekin eta Sueskola fundazioarekin (% 7,8).
- Prestakuntza eta prebentzio jardunaldiak, alokairuak, konponketak, askotariko hornidurak eta garbiketa (% 4,1).

Ondorengo taulan inbertsioen banaketa ikus daiteke.

TEMA	CONCEPTO	ZENBATEKOA	
EDIFICIOS/ INSTALACIONES	Rehabilitación energética de Goierni (1. Fasea)	364.072	528.110
	Mejora instalaciones energéticas en parques	53.081	
	Nueva estructura entreplanta y escalera gimnasio	48.376	
	Mobiliario parques: secadoras, lavadoras, taquillas,...	38.779	
	Adecuación PMA	9.438	
	Armario comunicaciones	9.124	
	Instalaciones eléctricas y neumáticas	5.240	
VEHÍCULOS	1 Autoescalera automática 32m	788.315	903.265
	2 vehículos ligeros	114.950	
EQUIPAMIENTO Y ELEMENTOS DE SEGURIDAD	DMR: implantar el nuevo sistema de comunicación	336.975	1.956.190
	4 ventiladores de baterías de litio y presión positiva	30.974	
	Colchon rescate ICA	15.824	
	Rescateo torno	15.461	
	Equipos transmisión, reproducción, imagen y sonido	14.061	
	Equipamiento de incendio forestal	12.513	
	5 medidores de cloro/amoníaco	7.853	
	8 Mamparas de ocultación	7.750	
	7 Cámaras térmicas	7.605	
	7 cajas de riesgo eléctrico	5.421	
	BESTEAK:	70.377	
	Bicicletas de spinning		
	Linternas		
	Capuchas de rescate		
	Mangueras 38 mm		
	Cortina antihumo		
	Material eléctrico		
Material de seguridad en altura			
...			
		524.815	

Inbertsioetara bideratutako dirua % 14 murriztu da aurreko urtearekin alderatuta, batez ere aurten erositako ibilgailu astunen kopuruak behera egin duelako (aurreko urtean hiru ibilgailu astun erosi ziren). Hala ere, suhiltzaile etxeak berritzeko inbertsioak gora egin du iazko 87.000 eurotik 528.000 eurora, batez ere Goierni suhiltzaile etxearen birgaitze energetikoaren lehen fasearen ordainketarengatik.



GIPUZKOAKO SUHILTZAILEAK



7. Operazioak

Operazio arloaren ardura Sute, Salbamendu eta Laguntza Teknikoetako lan metodoak optimizatu eta estandarizatzea da. Azken ikerketen, materialen eta laneko metodoen emaitzak aztertzen dituzte, Gipuzkoako SPISZaren ezaugarrietara egokitzeko.

Honako hauek dira 2023ko emaitzak:

- PZ_11 BARRUKO SUTEETAN JARDUTEKO PROZEDURA argitaratu da: hiri eta landa eremuetako barruko suteetan jarduteko oinarriak ezartzea du helburu. 2023ko urriaren 20an sartu zen indarrean.
- PZ_05 eta PZ_06 ERLEAK ETA LIZTOR BELTZAK jarduketa-prozedurak eguneratu dira. 2023ko abenduan sartu ziren indarrean.
- PZ_04 GYMO-C argitaratu da: komunikazio-sistema berriaren antolaketa eta egitura definitzen ditu dokumentuak.

2023an ere hainbat jarraibide eta zerbitzu-agindu onartu dira, lan operatiboko metodoak optimizatzeko eta esku-hartzeetan segurtasuna areagotzeko.



GIPUZKOAKO SUHILTZAILEAK
