



Prebentzio, Su Itzalketa eta Salbamenduko Zerbitzua

2022. URTEKO MEMORIA



GIPUZKOAKO SUHILTZAILEAK



AURKIBIDEA

1. Sarrera eta dokumentuaren xedea	3
2. Antolaketa	5
3. Esku hartzeak.....	21
3.1 Datu orokorrak.....	21
3.2 Esku hartzeak egutegiaren arabera sailkatzea	26
3.3 Erantzuteko denborak eta esku hartzeen iraupenak	30
3.4 Gertakari moten xehetasunak	32
3.5 Parkeen xehetasunak.....	35
4. Prestakuntza	36
5. Prebentzioa.....	37
6. Plangintza	38
7. Operazioak.....	39



1. Dokumentuaren sarrera eta helburuak

Sarrera

Gipuzkoako Foru Aldundiak herritarren beharretara egokitutako zerbitzu publiko ugari eskaintzen ditu. Horietako bat da Prebentzio, Su Itzalketa eta Salbamenduko Zerbitzua (aurrerantzean, PSISZ), zeinaren ardura baita pertsonak, ondasunak eta ingurumena askotariko larrialdien aurrean babestea. Dokumentu honek 2022ko egitate garrantzitsuenak nahiz Zerbitzuaren egoera jasotzen ditu.

2022an, 25,38 milioi euroko finantzaketa izan zuen PSISZak (2021ekoa baino % 9,65 handiagoa). Aurrekontu hori modu eraginkorrean erabiltzeko helburua erdietsi da, egindako lanari buruz herritarrek ahalik eta gogobetetze maila handiena izan dezaten.

Sarrera amaitzeko, ongi etorria eman nahi diegu 2022an sartu diren pertsona guztiei. Eskerrak eman nahi dizkiegu, halaber, aurrean erretiroagatik edo beste arrazoi batzuegatik utzi gaituzten guztiei, eta benetan eskertu nahi ditugu antolakunde hau osatzen duten pertsona guztien konpromisoa eta lan ona.



GIPUZKOAKO SUHILTZAILEAK

Dokumentuaren xedea

Dokumentu honen helburu nagusia Zerbitzuaren egoeraren berri ematea da. Helburu horrek, aldi berean, honako azpi helburu hauek ditu:

- Emaitzak erregistratzea. PSISZak lortutako emaitzak jasotzeko balio dezake, bai alderdi operatiboari dagokionez, bai gainerako arloei dagokienez (prebentzioa, prestakuntza, operazioak eta plangintza).
- Gardentasuna. Dokumentu honek aukera ematen du Zerbitzuaren egoera integrala zein den ezagutzeko, ibilgailu flotarena nahiz langileena. Ikuspegi orokor horri esker, PSISZra hobeto egokitzen diren proposamenak eta ekintza planak sortzea ahalbidetzen du.



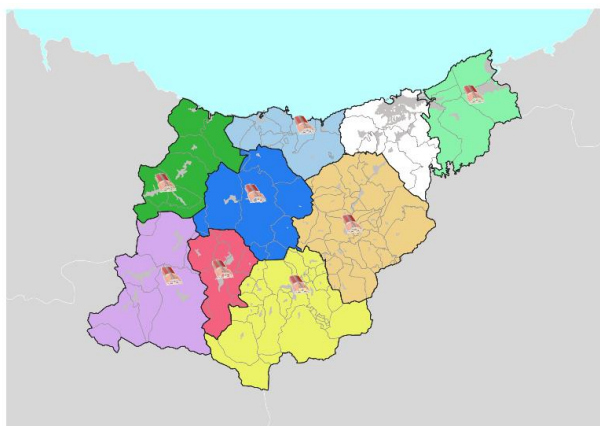
2. Antolaketa

Lehenengo kapituluan, Zerbitzuaren antolaketa orokorra zehazten da. Gaur egun dauden parkeak, estaldura eremuak, langileak eta ibilgailuak deskribatzen dira. Azkenik, larrialdiak izaeraren eta larritasunaren arabera tipifikatzeko sistema ere azaltzen da.

2.1 Parkeak eta eremu operatiboak

Gipuzkoako PSISZa suhiltzaile profesionalen zortzi parkek osatzen dute. Suhiltzaile parkeak 3 suhiltzaile eta kabo batek osatutako gutxieneko zuzkiduraz osatuta daude (Bidasoako parkean, 5 suhiltzaile eta kabo bat). Horiez gain, parke bakoitzeko guardia guztietan egoitza batetik bestera mugitu daitezkeen suhiltzaile bat gehiago dago, gutxieneko zuzkiduraren osagarri gisa. Parkeetako zuzkidura horien bidez, sarjentu eta taldeburuak barne hartuta, egunaren 24 orduetan eta urteko 365 egunetan ematen da zerbitzua.

Ondorengo irudian, modu grafikoan ageri dira parkeen kokapena eta haien estaldura eremua:



Z. 1	1 - ZUBILLAGA (OÑATI)
	7 - ARRATE (EIBAR)
	8 - UROLA (AZPEITIA)
Z. 2	2 - BIDASOA (IRUN)
	4 - KOSTA (ZARAUTZ)
Z. 3	3 - GOIERRI (ORDIZIA)
	5 - ORIA (TOLOSA)
	6 - KOROSTI (LEGAZPI)

Nabarmendu behar da ezen, parke bakoitzak bere estaldura eremua duen arren, parke guztiek sare gisa funtzionatzen dutela, eta, ondorioz, parke bat edo gehiago irten daitezkeela beren estaldura eremutik, parke nagusiari laguntzeko, gorabeheraren larritasunaren arabera.

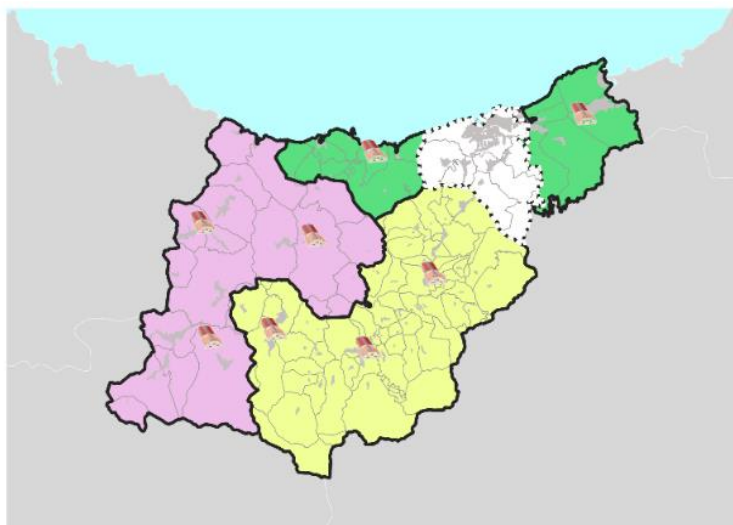
Gipuzkoako Lurralde Historikoa hiru eremu operatibotan banatuta dago. Gipuzkoako zonakatze operatiboaren helburua sarjentuen estaldura eremua mugatzea da. Parke bakoitzak bere estaldura eremua duen antzera, sarjentuek ere –eremu operatibo bakoitzeko bat dago–, eremu handiago bat



GIPUZKOAKO SUHILTZAILEAK

hartzen dute; haien erantzukizuna 1. Mailako edo goragoko esku hartzeak kudeatzea da (*1.5 atalean –Larrialdien sailkapena–*, ezartzen dira esku hartzeen maila operatiboa esleitzeko irizpideak).

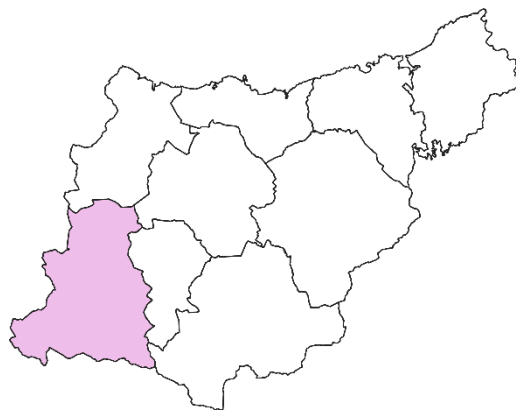
ZUBILLAGA, ARRATE eta UROLA parkeek osatzen dute lehenengo eremua. Bigarren eremua, BIDASOA eta KOSTA parkeek. Azkenik, GOIERRI, ORIA eta KOROSTI parkeek hirugarren zona osatzen dute.



Langile operatiboei buruzko aipamenekin amaitzeko, guardiaburuaren ardura da gutxieneko guardia bermatzea eta 3. Mailako edo goragoko esku hartzeak kudeatzea.

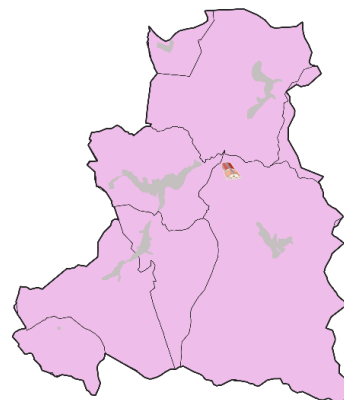
Jarraian, parke bakoitzaren ezaugarri nagusiak azalduko ditugu. Alde batetik, parke bakoitzaren estaldura eremua zehazten da, eta, bestetik, parke horren jarduketa eremuko udalerriak zerrendatzen dira. Garrantzitsua da zehaztapen bat egitea: batzuetan, udalerrri baten barruan beste parke bat aktiba daiteke, gertakariaren puntu zehatzaren arabera. Erantsitako tauletan, informazio zehatza eman ordez, Gipuzkoako PSISZeko udalerrien eta parkeen arteko loturak bakarrik adierazten dira.

1- ZUBILLAGA



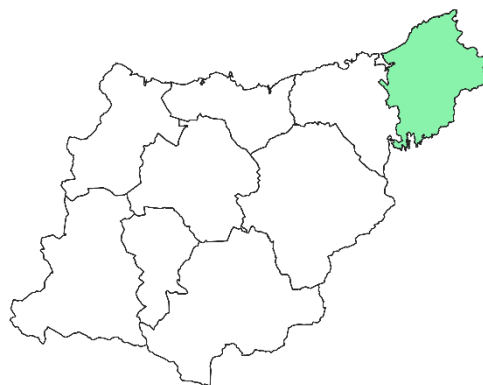
Zubillaga parkea Oñatin dago, eta honako udalerrri hauei ematen die zerbitzua:

Udalerrria	Km ²	Biztanleria
ARRASATE	32,93	21.610
BERGARA	75,63	14.727
OÑATI	107,53	11.449
ARETXABALETA	26,95	7.085
ESKORIATZA	40,32	4.162
ELGETA	17,51	1.101
LEINTZ-GATZAGA	14,69	220
Totala	315,56	60.354



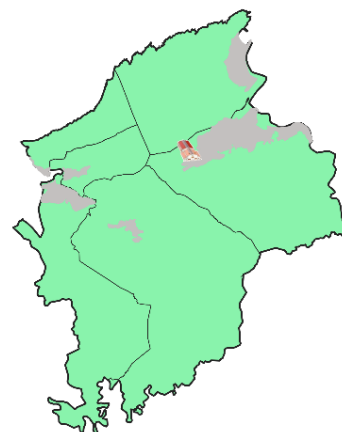
Parkearen plantilla 24 suhiltzailek, 6 kabok eta 2 sarjentuk osatzen dute.

2 - BIDASOA



Bidasoa parkea Irunen dago, eta udalerrri hauei ematen die zerbitzua:

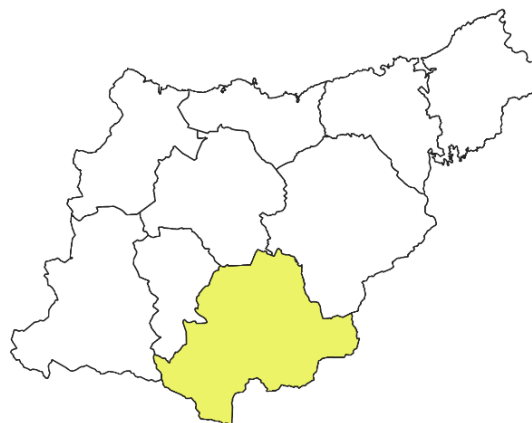
Udalerrria	Km ²	Biztanleria
IRUN	41,86	59.976
RENERIA	32,02	39.520
HONDARRIBIA	29,83	17.066
OIARTZUN	59,50	10.372
PASAI DONIB.*	10,64	2.232
LEZO	8,47	6.041
Totala	182,32	135.207



*Pasaia Donostiako PSISZaren eremupean dago.

Parkearen plantilla 36 suhiltzailek, 6 kabok eta 4 sarjentuk osatzen dute.

3 - GOIERRI



Goierri parkea Ordizian dago, eta udalerrri hauei ematen die zerbitzua:

Udalerrria	Km ²	Biztanleria
ABALTZISKETA	11,48	304
ALTZAGA	2,46	171
ARAMA	1,35	198
ATAUN	58,36	1.676
BEASAIN	29,94	13.763
GAINZA	5,91	129
IDIAZABAL	29,30	2.331
ITSASONDO	8,95	657
LAZKAO	11,60	5.768
LEGORRETA	8,56	1.476
OLABERRIA	6,98	925
ORDIZIA	5,68	10.010
ORMAIZTEGI	6,86	1.242
SEGURA	9,35	1.483
ZALDIBIA	16,65	1.666
ZEGAMA	34,83	1.542
EZKIO-ITSASO*	21,22	155
Gipuzkoa Partzuergo Txikia	4,76	
Enirio-Aralar	34,00	
Gipuzkoa, Araba Partzuergo	32,07	
Totala	340,31	43.496



*Ezkio Korosti parkearen eremupean dago.

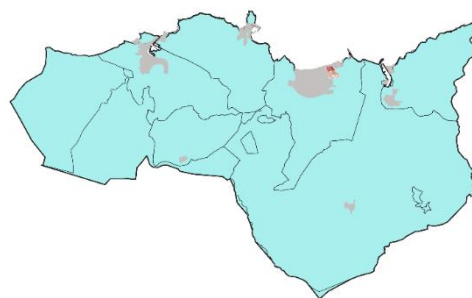
Parkearen plantilla 24 suhiltzailek, 6 kabok eta 2 sarjentuk osatzen dute.

4 - KOSTA



Kosta parkea Zarautzen dago, eta udalerri hauei ematen die zerbitzua:

Udalerria	Km ²	Biztanleria
AIA	54,89	2.072
AIZARNAZABAL	6,54	752
GETARIA	11,19	2.875
ORIO	9,87	6.071
ZARAUTZ	14,84	23.055
ZUMAIA	11,12	10.006
Totala	108,45	44.831



Parkearen plantilla 24 suhiltzailek, 6 kabok eta 2 sarjentuk osatzen dute.

5 - ORIA



Oria parkea Tolosan dago, eta udalerrri hauei ematen die zerbitzua:

Udalerrria	Km ²	Biztanleria
ABALTZISKETA	11,48	304
ALTZAGA	2,46	171
ARAMA	1,35	198
ATAUN	58,36	1.676
BEASAIN	29,94	13.763
GAINZA	5,91	129
IDIAZABAL	29,30	2.331
ITSASONDO	8,95	657
LAZKAO	11,60	5.768
LEGORRETA	8,56	1.476
OLABERRIA	6,98	925
ORDIZIA	5,68	10.010
ORMAIZTEGI	6,86	1.242
SEGURA	9,35	1.483
ZALDIBIA	16,65	1.666
ZEGAMA	34,83	1.542
EZKIO-ITSASO*	21,22	155
Gipuzkoa Partzuergo Txikia	4,76	
Enirio-Aralar	34,00	
Gipuzkoa, Araba Partzuergo	32,07	
Totala	340,31	43.496



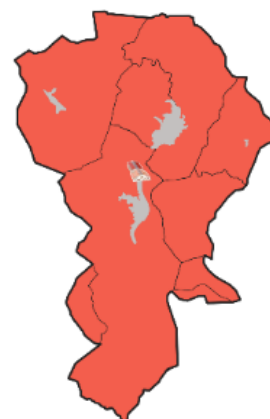
Parkearen plantilla 24 suhiltzailek, 6 kabok eta 2 sarjentuk osatzen dute.

6 - KOROSTI



Korosti Parkea Legazpin dago, eta udalerrri hauei ematen die zerbitzua:

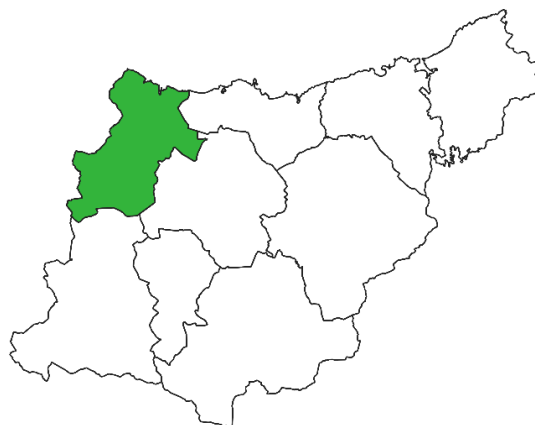
Udalerrria	Km ²	Biztanleria
EZKIO-ITSASO*	21,22	479
GABIRIA	14,83	525
LEGAZPI	42,13	8.292
MUTILOA	8,61	243
URRETXU	7,53	6.799
ZERAIN	10,17	275
ZUMARRAGA	18,49	9.585
ANTZUOLA	27,89	2.135
Totala	150,87	28.333



*Itsaso Goierri parkearen eremupean dago.

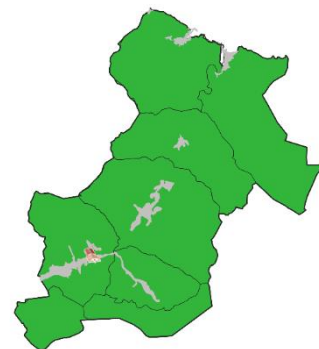
Parkearen plantilla 24 suhiltzailek, 6 kabok eta 2 sarjentuk osatzen dute.

7 - ARRATE



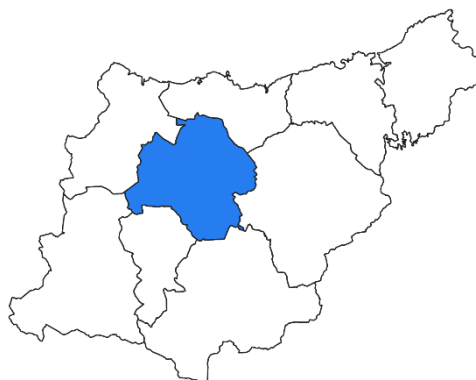
Arrate parkea Eibarren dago, eta udalerrri hauei ematen die zerbitzua:

Udalerrria	Km ²	Biztanleria
DEBA	50,92	5.380
EIBAR	24,55	26.983
ELGOIBAR	38,83	11.394
MENDARO	25,28	1.997
MUTRIKU	28,05	5.336
SORALUZE	14,03	3.773
Totala	181,66	54.863



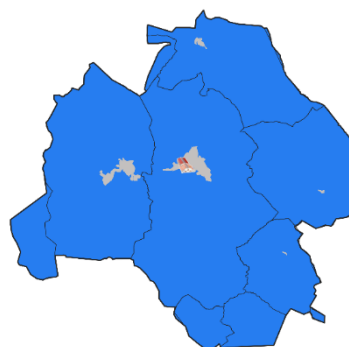
Parkearen plantilla 24 suhiltzailek, 6 kabok eta 2 sarjentuk osatzen dute.

8-UROLA



Urola parkea Azpeitian dago, eta udalerrri hauei ematen die zerbitzua:

Udalerrria	Km ²	Biztanleria
AZKOITIA	55,20	11.914
AZPEITIA	69,22	15.294
BEIZAMA	16,55	112
ERREZIL	32,25	585
ZESTOA	43,66	3739
Totala	216,88	31.644



Parkearen plantilla 24 suhiltzailek, 6 kabok eta 2 sarjentuk osatzen dute.



Bai Esan - Komunikazio zentrala

Berez parke bat ez den arren, komunikazio zentralak zeregin erabakigarria du PSISZaren operatibitateari dagokionez.

Zerbitzuaren hastapenetan, larrialdi dei guztiak zuzenean jasotzen eta kudeatzen ziren parkeetan. PSISZaren sorreran aurrekusi zen etorkizunean komunikazio, koordinazio eta kontrol zentro iraunkor bat sortzea, Zerbitzuko parke eta baliabide operatibo guztiei euskarria emateko eta deiak nahiz komunikazioak jaso eta zentralizatzeko.

Suhiltzaileen larrialdiak koordinatzeko komunikazioetako foru zentro hori 1992an sortu zen GFaren jauregiko bulegoetan, *Bai Esan* izenarekin. Urte batzuk geroago, 2018an, Komunikazioen Zentrala Donostiako Suhiltzaile Parke barruko instalazio berri batzuetara lekualdatu zen, eta, harez gero, udal zerbitzuko zentralarekin partekatzen da espazioa.

2022an, 8 langileren artean kudeatu zituzten 6.434 alarma; horietatik 2.872, PSISZaren zerbitzu bilakatu dira. Gainerako alarmek ez zuten irteerarik sortu; haietako batzuk informatiboak ziren (abisu meteorologikoak, bide segurtasuneko abisuak, eta abar); beste batzuetan, berriz, alarma ireki arren, ez zen inolako zerbitzurik eman behar.

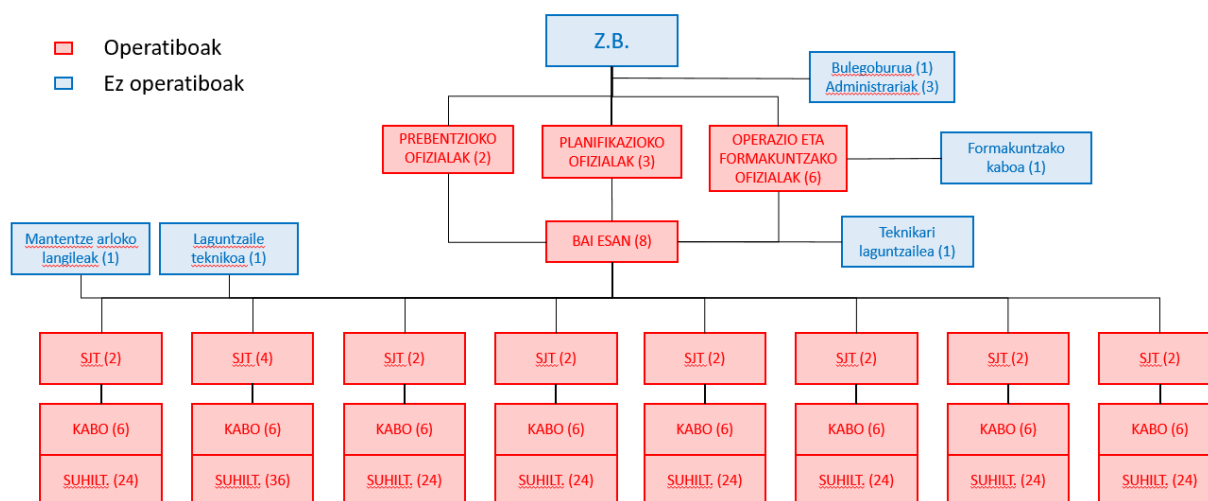




GIPUZKOAKO SUHILTZAILEAK

2.2 Langileak

298 langilek osatzen dute Zerbitzuaren plantilla. Ondorengo irudi honetan ikus daiteke antolaketa egitura:



Langile operatiboek dagokienez, langile aktiboak honela banatzen ziren 2022an:

Lanpostua	karrerakoak	bitartekoak	programetakoak
Ofizialak / ofizialordeak	1	8	2
Sarjentuak	12	6	-
Kaboak	23	25	-
Suhiltzaileak	94	137 (28 poltsakoak)	-
Bai Esan	7	1	-



GIPUZKOAKO SUHILTZAILEAK

Langile ez operatiboak, berriz, honela banatuta zeuden 2022an:

Lanpostua	karrerakoak	bitartekoak
Z.B.	1	-
Bulegoburua	1	-
Administrariak	0	3
Prestakuntzako kaboak	1	-
Mantentze arloko langileak	1	-
Laguntzaile teknikoa	1	-
Teknikari laguntzailea	1	-

Azkenik, honako langile aldaketa hauek egon ziren 2022an:

- Sartu berriak:
 - Zerbitziburua
 - 7 ofizial (4, Zerbitzuko beste eskala batzuetatik etorritakoak; eta beste 3, kanpotik)
 - poltsako 26 suhiltzaile
- Borondatezko bajak:
 - 12 suhiltzaile
 - inspektoreorde bat
- Erretiroak:
 - 4 suhiltzaile
 - 2 kabo
 - ofizialorde 1



2.3 Ibilgailu flota

2022ko amaieran, Zerbitzuaren flota 111 ibilgailuk osatzen zuten. Flota hori ibilgailu astunek (44), ibilgailu arinek (46) eta atoiak (21) osatzen dute. Flota horrek aukera ematen du parke bakoitzari zuzkidura estandar bat esleitzeko eta ordezeko ibilgailuak izan ditzaten, gerta daitezkeen matxura eta programatutako mantentze lanen ondorioetarako.

Mota	Kantitatea	Batez besteko adina (gutxienekoa – gehienekoa)
Hiriko ponpa astuna	12	5,6 (1-10)
Ura hornitzeko ponpa astuna	8	22,5 (15-31)
Askotariko tresnetarako furgioia	11	16,6 (0-29)
Auto eskailera automatikoa	10	13,7 (0-30)
Moduluak eramateko kamioia	2	14 (14-14)
Edukiontzia eramateko kamioia	1	3 (3-3)
Lur orotako kamioi arina	16	12,7 (3-26)
Aginte ibilgailua	10	2.1 (0-7)
Beste ibilgailu arin batzuk	20	5,6 (0-15)



GIPUZKOAKO SUHILTZAILEAK

Bestalde, beste atoi - edukiontzi hauek ere baditu Zerbitzuak:

Mota	Kantitatea
Arrisku kimikodun atoaia	8
Eskoratze atoaia	1
Sorgailu atoaia	8
Gatza zabaltzeko atoaia	3
Aginte postu aurreratuko edukiontzia	1

Azkenik, honako ibilgailu hauek erosi ziren 2022an:

- Askotariko tresnetarako 2 furgoi (BIDASOA eta ORIA)
- Auto eskailera automatiko 1 (BIDASOA)
- 2 aginte ibilgailu
- 2 ibilgailu lagungarri
- Aginte postu taktikoa



2.4 Larrialdien sailkapena

Esku hartzeak bi faktoreren arabera sailkatzen dira Zerbitzuan: gertakariaren izaeraren eta haien larritasunaren arabera. Alde batetik, esku hartzearen izaera kontuan hartuta, hiru talde handitan bereizten dira: sutea, salbamendua eta laguntza teknikoa. Horietako bakoitza azpitaldetan banatzen da. Bestalde, esku hartzearen larritasuna kontuan hartuta, honako bost talde hauetan sailkatzen dira:

- 0 maila: Larrialdi egoera arina, konplexutasun handirik eta larriagotzeko aukerarik gabea, ondasunentzat eta/edo pertsonentzat arriskurik ez duena eta parke bakar bateko baliabideekin eta bertako kaboaren agintearekin kontrolatu daitekeena.
- 1. maila: Larrialdi egoera moderatua, ondasunetan edo pertsonetan eragina izan dezakeena, parke bakar bateko bitartekoekin kontrola daitekeena, baina okerrera jotzeko aukera duena, eta, horregatik, sarjentu baten agintea eta zuzendaritza eskatzen dituen, baita beste parke bateko baliabide estraren bat ere.
- 2. maila: Larrialdi egoera larria, okerrera jo dezakeena eta pertsoneri edota ondasunei eragiten diena, kopurua edo larritasuna kontuan hartuta, eta kontrolatu ahal izateko sarjentu baten zuzendaritzapean bi parke erabat mobilizatzea eskatzen duena.
- 3. maila: Larrialdi egoera larria baieztatua, garatua edo larriagotua, okerrera jo dezakeena eta/edo zailtasun erantsiak dituen. Hiru parketako baliabide operatiboak mobilizatzea eskatzen dute, guardia buruaren zuzendaritza eta agindupean.
- 4. maila: Larrialdi larriak, pertsona eta/edo ondasun askori eragiten dietenak, eta hiru parke edo gehiago mobilizatzea eskatzen dutenak.. Larrialdi horren zuzendaritza Aginte Postu Aurreratutik egingo da, eta esku hartzeko agintea guardia buruak izango du.

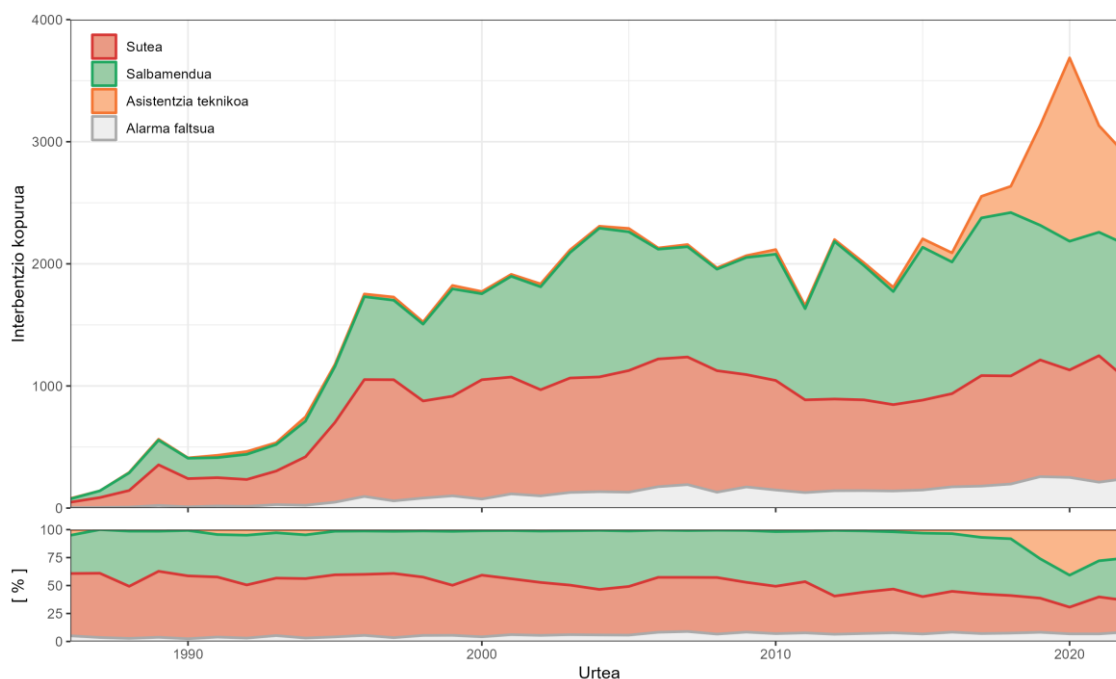


3. Esku hartzeak

Zerbitzuaren antolaketa ezagutu ondoren, esku hartze operatiboei buruzko datuak aurkeztuko ditugu. Atal horretan, PSISZaren estatistikak erakusten dira, eta 2022ko garapena aurreko urteetakoekin alderatzen da.

3.1 Datu orokorrak

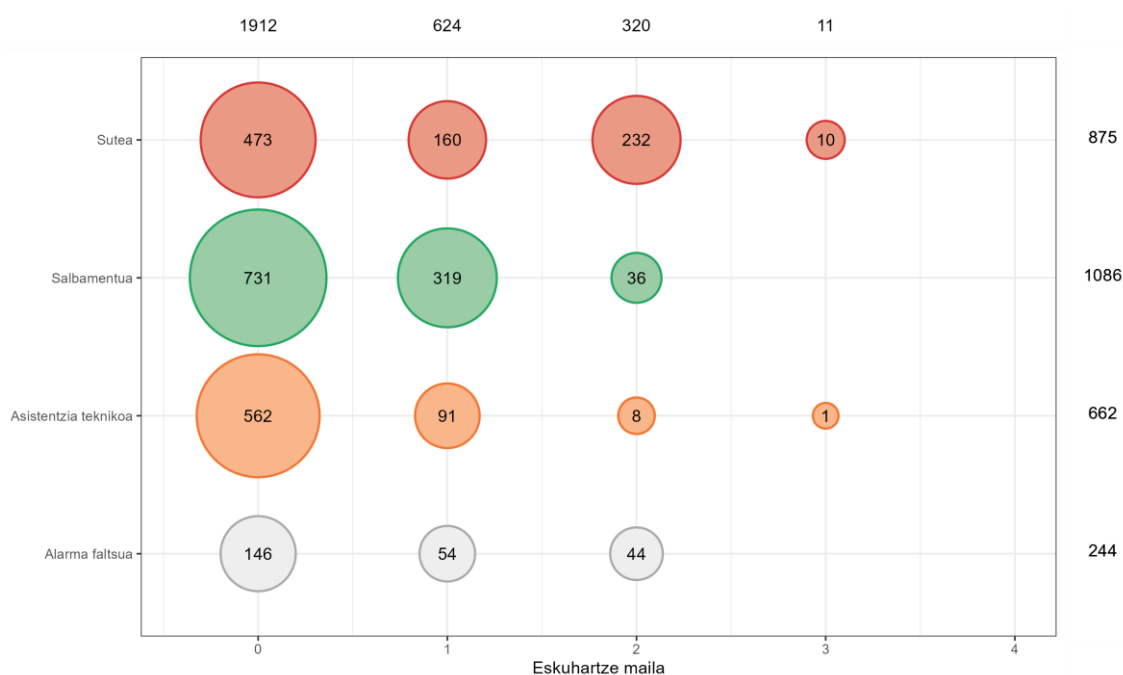
2022an, 2.872 esku hartze egin ziren, guztira, eta 2021ean, berriz, 3.242; hau da % 13 egin zuen behera esku hartze kopuruak. Esku hartzeen kopurua jaitsi da, nagusiki, laguntza teknikoaren kopurua jaitsi delako, hurrengo grafikoan ikus daitekeenez.





Esku hartze kopurua, motaren eta mailaren arabera.

Ondorengo grafikoan esku hartze guztiak banakatuko dira, izaeraren eta larritasunaren arabera, hartara 2022ko esku hartzeen ikuspegi orokorra izateko.



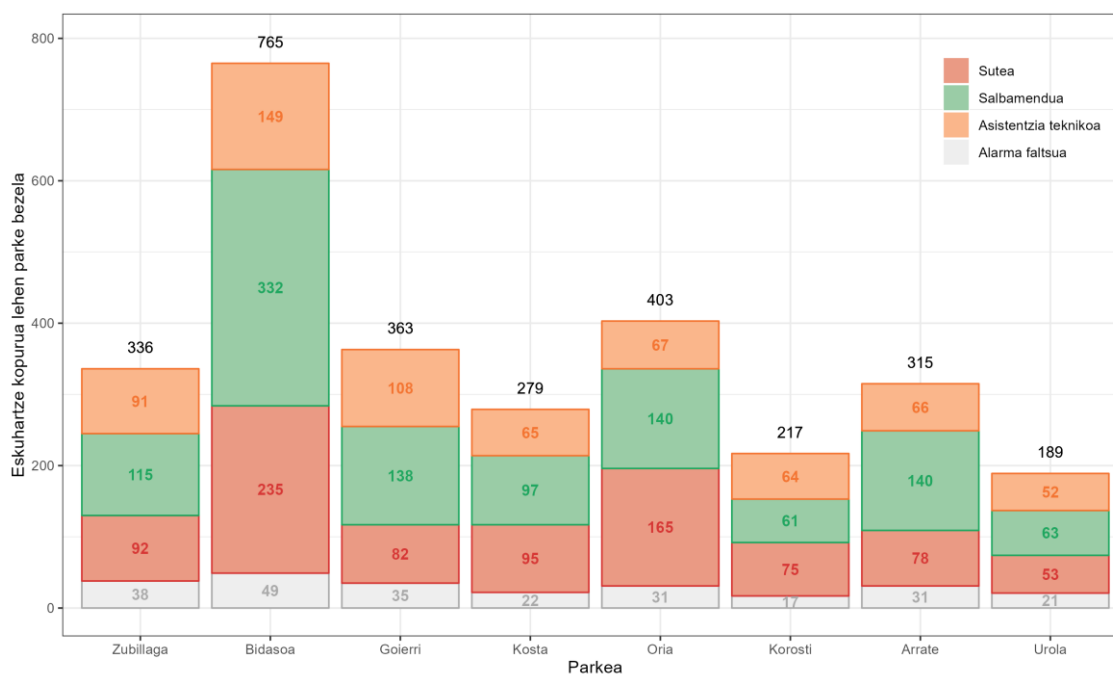
Grafikoan ikus daitekeenez, irteera gehienak salbamendukoak izan ziren 2022an, esku hartzearen izaera kontuan hartuta; zehazki, esku hartzeen % 38,5 multzo horretakoak dira. Bestalde, larritasunaren arabera, 0 Mailako esku hartzeak izan ziren gehienak (esku hartzeen % 66,5 0 Mailakoak izan ziren). Nabarmentzekoa da, halaber, 3. Mailako 11 irteera aktibatu zirela, eta 4. mailako irteerarik ez zela izan 2022an.



GIPUZKOAKO SUHILTZAILEAK

Esku hartze kopurua, parkearen arabera.

Ondorengo grafikoan parke nagusi gisa parkeek izandako esku hartze kopurua adierazten da. Parke laguntzaile gisa parte hartu zuten esku hartzeak ez dira zenbatu.

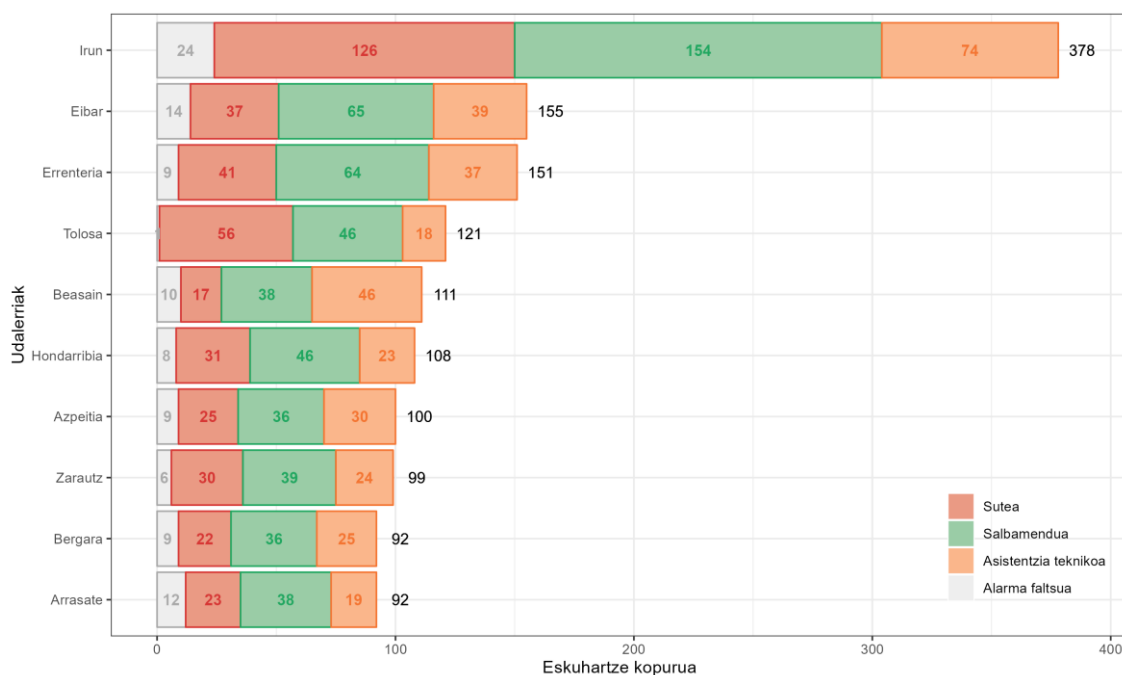


BIDASOA da irteera gehien izan zituen parkea; ondoren, ORIA eta GOIERRI. Batez bestekoaren azpitik daude ZUBILLAGA, ARRATE, KOSTA, KOROSTI eta UROLA.



Udalerriaren arabeko banaketa.

Esku hartzeak sortu ziren udalerriaren arabera aztertuz gero, oro har, lotura zuzena dago gunearen tamainaren eta bertan aktibatutako esku hartze kopuruaren artean.



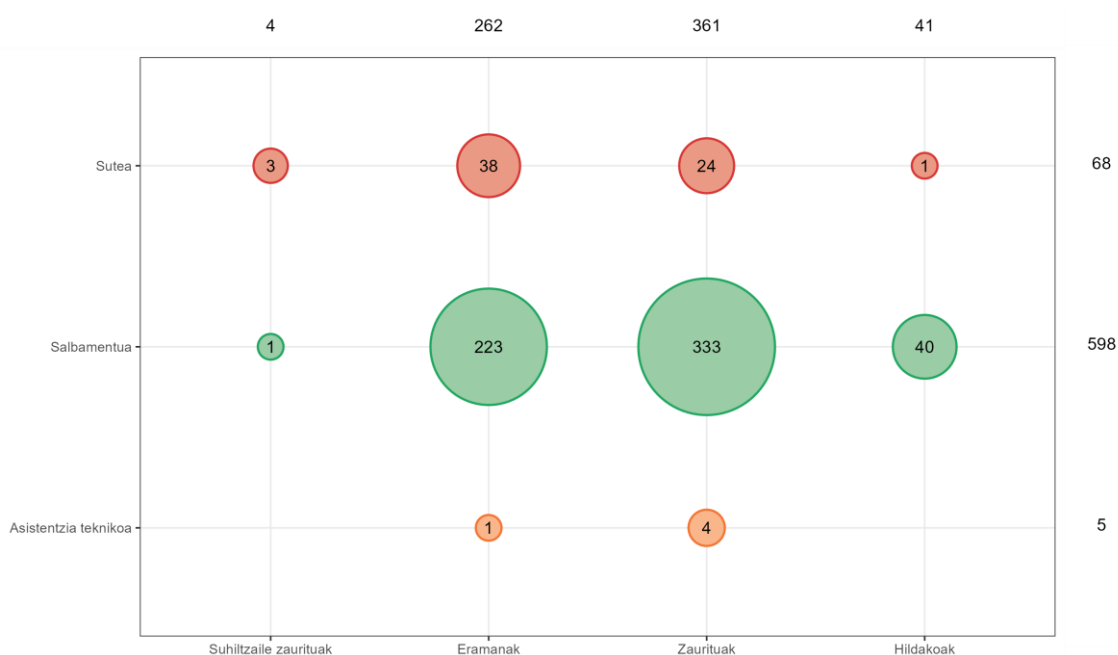
Irungo udalerrian aktibatu zituen esku hartze gehien, eta, ondoren, Eibar (esku hartzeen erdia baino gutxiago aktibatu ziren). Horien atzetik ageri dira Errenteria, Tolosa, Beasain eta Hondarribia. Irteera gehien izan zituzten hamar udalerriek Zerbitzuaren 2022ko esku hartze guztien % 50 izan dituzte.



GIPUZKOAKO SUHILTZAILEAK

Eragindakoen kopurua

2022an, 671 eragindako pertsona izan ziren Gipuzkoako PSISZak parte hartu zuen esku hartzeetan. Ondorengo grafikoan, eragindako pertsonak sailkatzen dira, esku hartze motaren eta eragin motaren arabera.



Nabarmendu behar da ezen 2022an sute bakarraren ondoriozko heriotza bakar bat gertatu zela, hormigoia zeraman kamioi batek Orion izandako istripuaren eta sutearen ondorioz, hain zuzen ere.

Salbamenduaren multzoan, berriz, 40 heriotza gertatu ziren. Horietatik sei, trafiko istripuetan gertatu ziren; 27, hiri erreskate eta salbamenduetan; eta, gainerako zazpiak natura gunetako edo landa gunetako erreskate eta bilaketetan.

Orobat, 262 pertsona ebakatu ziren eta 361 heriotza gertatu ziren 2022ko esku hartzeetan. Azkenik, aipatu behar da lau suhiltzaile zauritu zirela, horietatik hiru, sute esku hartzeetan, eta, bat, salbamenduan.

Txosten kopurua

2023an, 122 esku hartze txosten egin dira. Txosten horien helburua da Gipuzkoako PSISZek esku hartze horietan egindako jarduketak argitzea. Poliziak, partikularrek, udalek eta epaitegiek eska ditzakete txosten horiek, besteak beste.

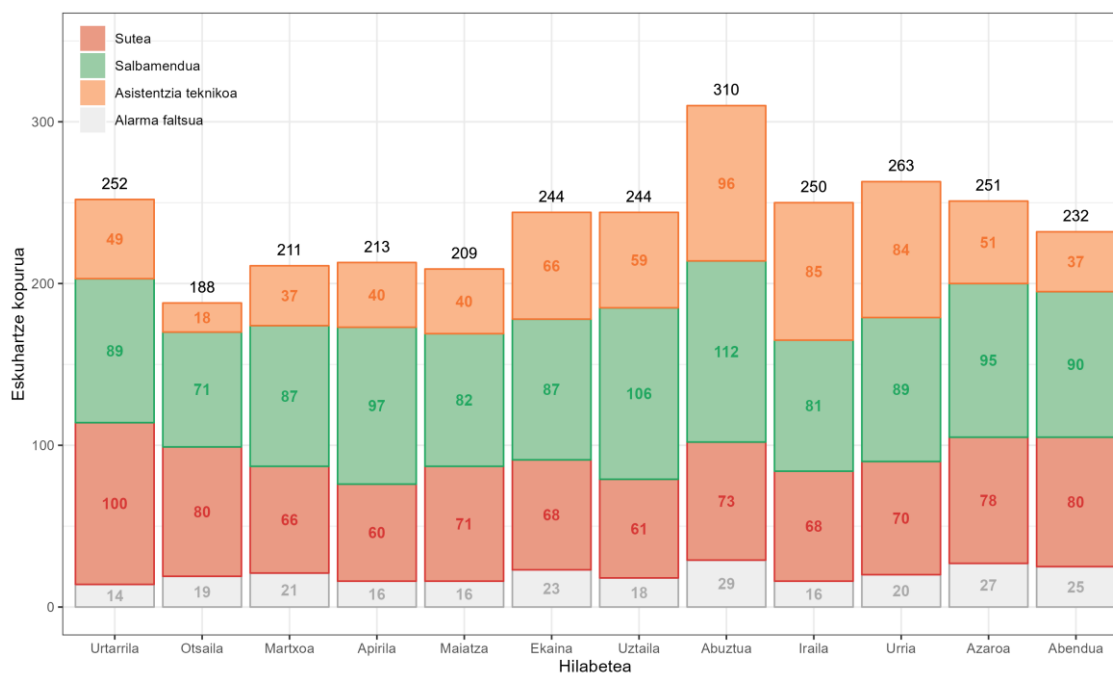


3.2 Esku hartzeak egutegiaren arabera sailkatzea

Puntu honetan, egutegiaren arabera sailkatzen da esku hartze kopurua.

Esku hartze kopurua, hilabetearen eta motaren arabera.

Hurrengo grafikoan, sute, salbamendu eta laguntza teknikoak kopurua ikus daiteke, aktibatu ziren hilabetearen arabera.

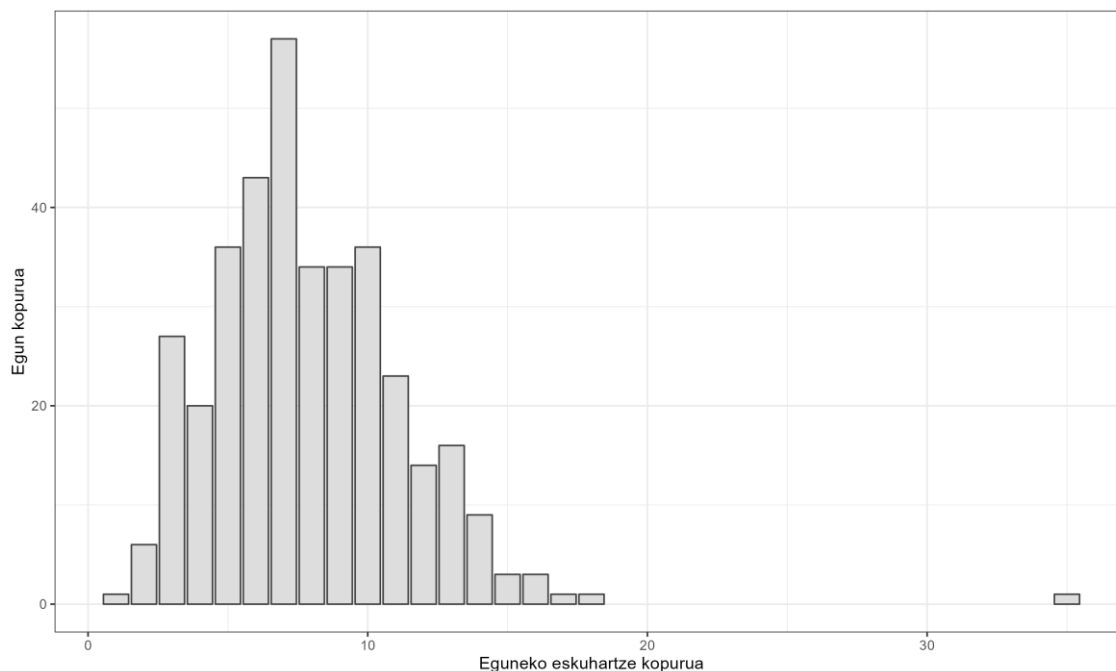


Aurten, abuztuan erregistratu dira irteera gehien. Sute kopurua zertxobait igo da udazken amaierako hilabeteetan eta neguan.



Urteko egun kopurua, irteera kopuruaren arabera.

Grafiko honetan, berriz, Gipuzkoako PSISZak egunean artatzen dituen esku hartze kopuruaren banaketa adierazten da.



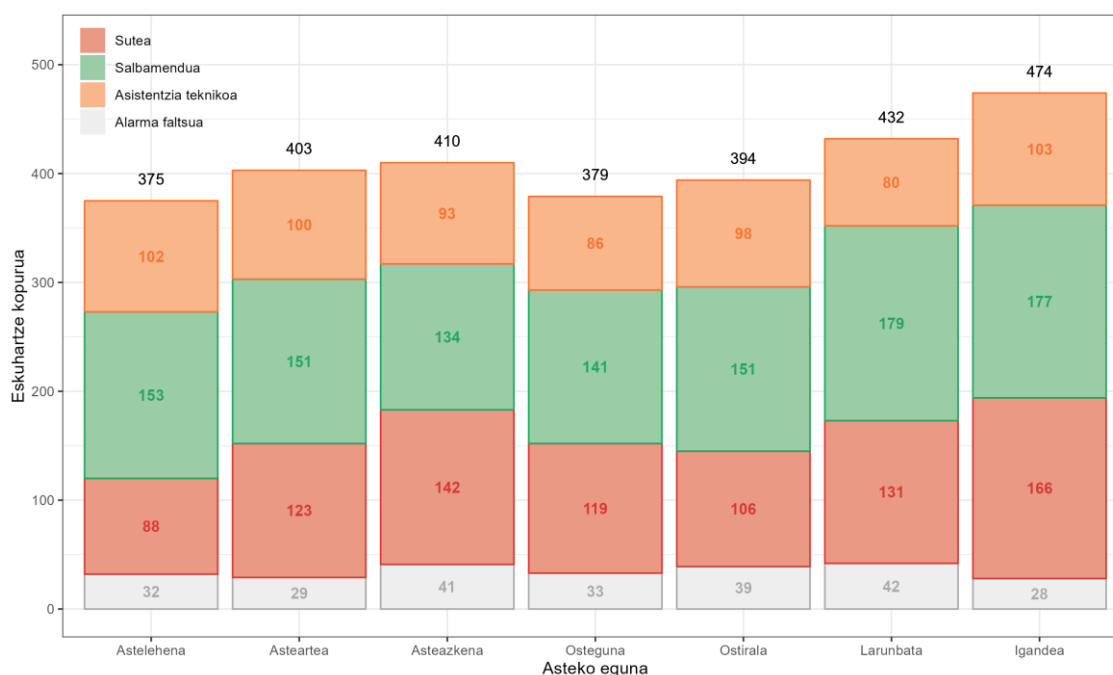
2022an, urteko egunen % 58an (213 egun) Zerbitzuak 5etik 10era bitarteko irteera izan ditu egunean. Urteko egunen % 14an (54 egun), PSISZak bost irteera baino gutxiago izan ditu egunean, eta gainerako % 28an, egunean 10 irteera baino gehiago izan ditu. Batez beste, egunean 7,8 esku hartze artatu dira.



GIPUZKOAKO SUHILTZAILEAK

Esku hartze kopurua, motaren eta asteko egunaren arabera.

Esku hartze guztiak abisua jaso den asteko egunaren arabera sailkatuz gero, datuek banaketa horizontalari jarraitzen diote, eta asteburuetan apur bat gora egiten dute. Urtean zehar, adibidez, minimoaren eta maximoaren arteko alderik handiena igande eta astelehenearen artean dago: guztira, 97 irteera gehiago igandean astelehenean baino.



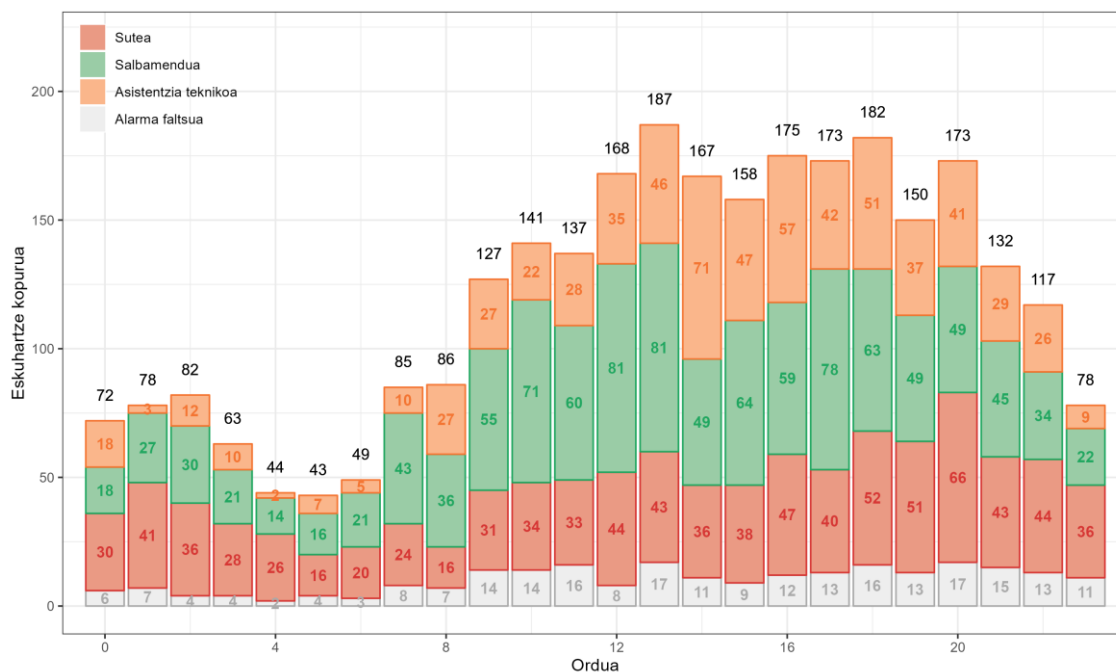
Esku hartzearen izaera kontuan hartuz gero, ondorioztatzen da 2022an salbamenduen eta suteen kopuruak gora egin zuela larunbatetan eta igandeetan, eta laguntza teknikoen kopurua berdin mantentzen zela. Azkenik, azpimarratu behar da ezen, datu historikoak aztertuta, datuek ez dutela urtero eredu bera jarraitzen. Beraz, atal honi dagokionez, aurtengo egoerari dagozkion datuak ezin dira hurrengo urteetara estrapolatu.



GIPUZKOAKO SUHILTZAILEAK

Esku hartze kopurua, eguneko orduaren arabera.

Atal hau amaitzeko, esku hartzeak aktibazio orduaren arabera erakusten dira grafiko honetan.



Esku hartzeak abisu orduaren arabera sailkatzen badira, ondoriozta daiteke esku hartze gehienak eguneko ordutegian egiten direla. Esan daiteke, halaber, eguneko ordutegiaren barruan, goizetan (8:00 - 12:00) arratsaldetan (12:00 - 20:00) baino irteera gutxiago aktibatzen direla.

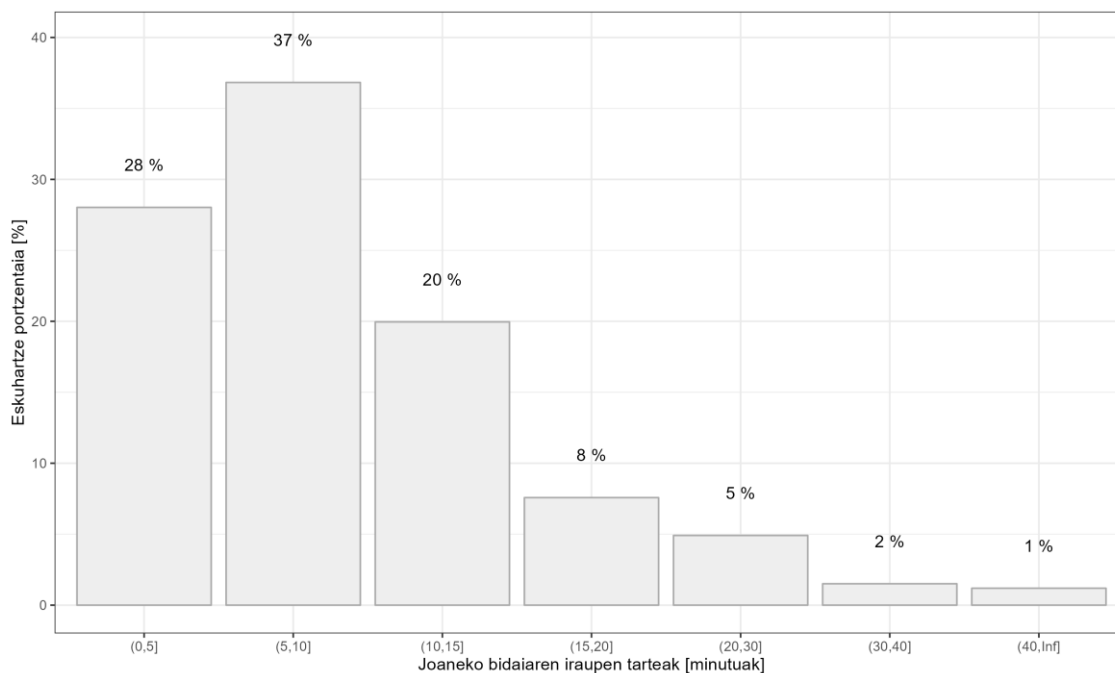


3.3 Erantzuteko denborak eta esku hartzeen iraupena

Puntu honetan, iritsiera denbora eta interbentzio denboraren inguruko informazioa partekatzen da.

Joaneko denborak.

Zerbitzuak iritsiera denborak erregistratzen ditu, tokira iristen zenbat denbora behar den jakiteko, hartara parke bakoitzaren estaldura eremua optimizatzeko. Ondorengo grafikoan, joaneko denborei buruzko informazioa ikus daiteke.

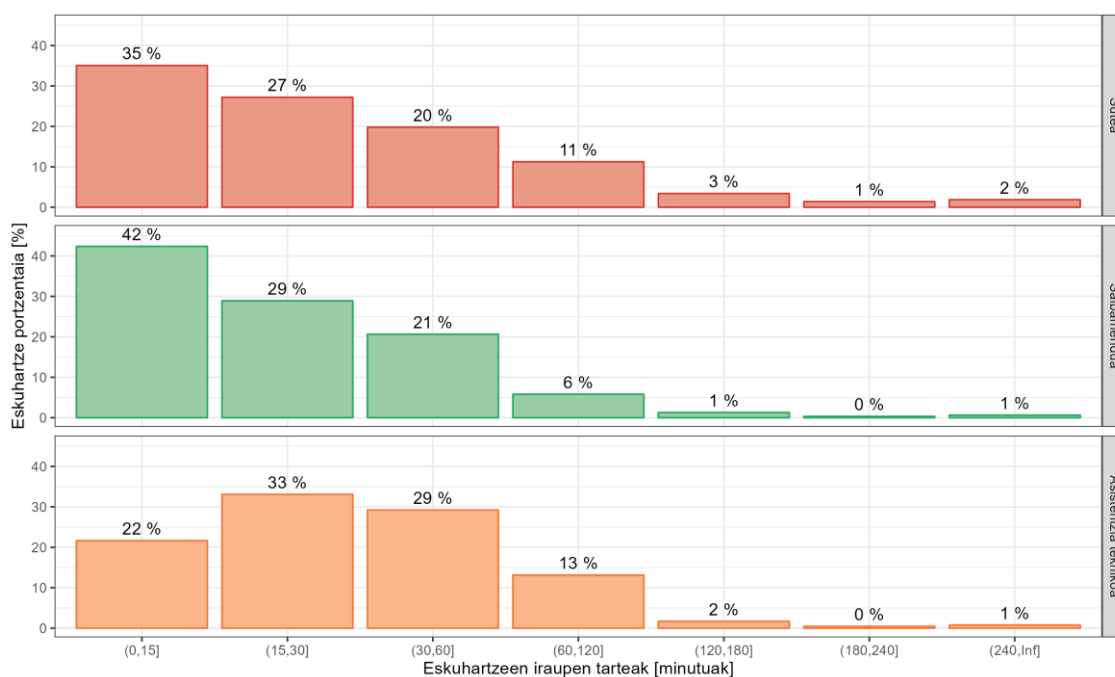


Laburbilduz, 2022ko esku hartzeen % 85ean, joateko denbora 15 minututik beherakoa izan da.



Esku hartze denbora

Ondorengo grafikoan, esku hartzeen iraupena ikus daiteke, izaeraren arabera.



Suteen % 93 bi ordu baino gutxiagoan kontrolatzen eta itzaltzen dira. Salbamenduko eta laguntza teknikoko esku hartzeen % 98 eta % 97, hurrenez hurren, bi ordu baino gutxiagoan amaitzen dira.

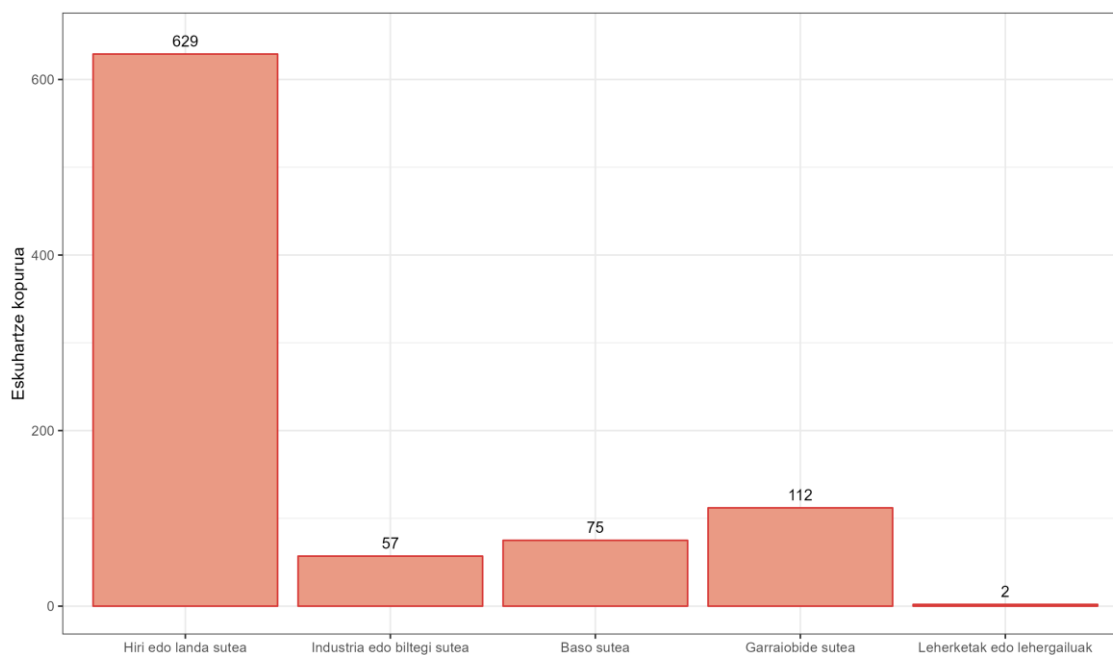


3.4 Gertakari moten xehetasunak

Apartatu honetan sakonago aztertzen dira sute, salbamendu eta laguntza teknikoen multzoak. Helburua da zehatzago jakitea esku hartze motak nola banakatzen diren multzo bakoitzean.

Suteak

Nagusiki, su itzalketarako sortu zen Zerbitzua Gipuzkoan. Harez gero, jarduketa eremu berriak gehitu zaizkio. Hala eta guztiz ere, esku hartze guztien % 30 da. Ondorengo grafikoan, 2022ko esku hartze kopurua zehazten da, sute mota bakoitzeko.

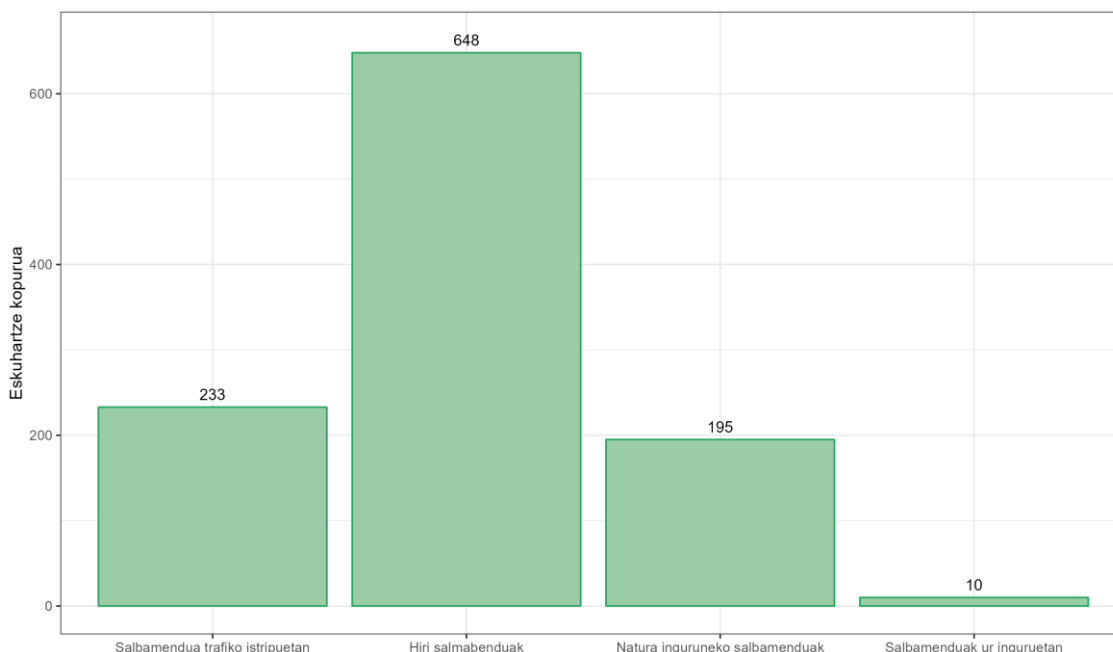


Suteen barruan, bost mota daude: Hirikoa edo landakoa (% 72); industriakoa edo biltegietakoa (% 6,5); basokoa (% 8,6); azpiegituretakoak edo garraioetakoak (% 12,8); eta leherketak (% 0,1).



Salbamenduak

Salbamenduetan, pertsona edo animalia bat arrisku egoeran egon daitekeen esku hartzeak daude. Esku hartze mota hori 2022ko guttizkoaren % 40 da. Ondorengo grafikoan zehazten da zenbat esku hartze egin ziren 2022an, salbamendu mota bakoitzeko.

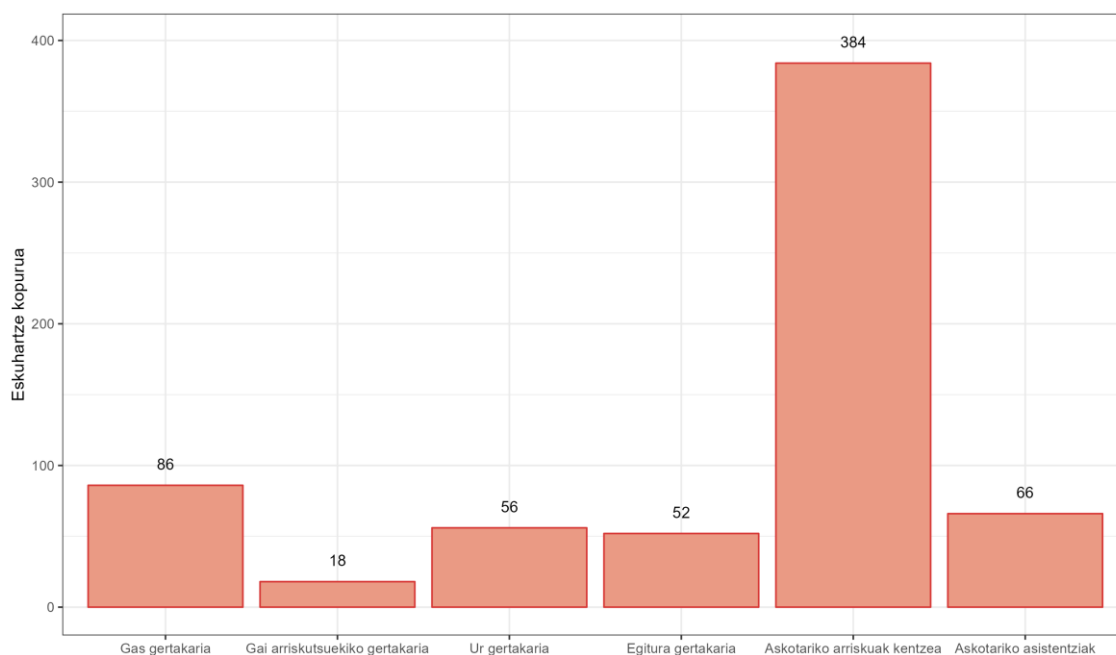


Salbamenduaren multzoa lau taldetan banakatzen da: trafiko istripuak (% 21,3); hiriko erreskate eta salbamendua (% 59,8); natura edo landa inguruneke erreskate eta bilaketa (% 18); eta ur inguruneke erreskate bilaketa (% 0,9).



Laguntza teknikoak

Baliabide tekniko espezifikoak eskatzen dituzten esku hartzeak dira laguntza teknikoak, ezbeharrak okerrera egin ez dezan. 2022ko esku hartze guztien % 30 dira.



Laguntza teknikoak sei taldetan banakatzen dira: Gertakariak gasarekin (% 13); gertakariak salgai arriskutsuekin (% 2,7) gertakariak urarekin (% 8,5); eraikin edo egiturekin lotutako gertakariak, biktimarik gabeak (% 7,9); askotariko arriskuak erretiratzea (% 58); eta, askotariko laguntzak (% 9,9).



GIPUZKOAKO SUHILTZAILEAK

3.5 Parkeen xehetasunak

Parkea	Kopurua	Nagusia Lagungarria	Alarma faltsua Sutea Salbamendua Laguntza tek.	0 maila 1. maila 2. maila 3. maila	Afekzio handieneko udalerriak	Joaneko bidaiaren b. b. iraupena (min.)	Esku hartzearen b. b. iraupena (min)
1 – Zubillaga	357	336 21	40 107 119 91	227 71 58 1	Arrasate (89) Bergara (86) Oñati (70)	13,4	38
2 - Bidasoa	768	765 3	49 236 334 149	506 175 84 3	Irun (374) Errenteria (150) Hondarribia (108)	10,1	33
3 - Goierri	431	363 68	41 131 146 113	246 91 92 2	Beasain (109) Ordizia (67) Idiazabal (29)	10,5	49
4 - Kosta	390	279 111	38 176 107 69	188 67 128 7	Zarautz (95) Zumaia (50) Orio (32)	12,7	51
5 - Oria	451	403 48	38 199 143 71	280 89 76 6	Tolosa (119) Andoain (87) Billabona (43)	10,1	33
6 - Korosti	287	217 70	24 119 78 66	158 45 80 4	Legazpi (78) Urretxu (59) Zumarraga (48)	10,2	45
7 - Arrate	334	315 19	31 93 143 67	211 77 43 3	Eibar (154) Elgoibar (56) Deba (26)	10,8	32
8 - Urola	233	189 44	24 84 70 55	126 50 52 5	Azpeitia (95) Azkoitia (55) Zestoa (17)	10,35	77



4. Prestakuntza

Prestakuntza ikastaroek funtsezkoak dira Gipuzkoako PSISZeko profesionalak prestatu eta gaitzeko. Ikastaro horien bidez, beren zereginen barruan aurre egin behar dieten askotariko gertakarietan behar dituzten trebetasun, ezagutza eta abileziak eskaintzen zaizkie suhiltzaileei.

Askotariko ikastaroak eman dira 2022an; ikastaro horietako batzuk langile berrien gaikuntzara bideratu dira; beste batzuk, berriz, langile guztien birziklatzera.

Honako gaitasun ikastaro hauek eman dira:

Izena	Edizio kopurua	Ikasleak	Orduak
Ofizialen gaikuntza	1	7 (Of)	140
Suhiltzaileen poltsarako gaikuntza	1	30 (Sh)	420
Suhiltzaileen poltsarako egokitzapena	6	50 (Sh)	40

Bestalde, honako birziklatze ikastaro hauek eman dira:

Izena	Edizio kopurua	Ikasleak	Orduak
Elektrizitatea eta gasa.	18	270 (Sh, Kb eta Sjt)	12
Garabi hidrauliko artikulaturako agiria	9	252 (Sh eta Kb)	6
Prestakuntza fisikoa	24	252 (Sh eta Kb)	3
Askotariko tresnen furgoi berria (BIDASOA - ORIA)	12	84 (Sh, Kb eta Sjt)	4
Alturako ibilgailu berria (BIDASOA)	6	48 (Sh, Kb eta Sjt)	4.5



5. Prebentzioa

Gipuzkoako PSISZean bi multzotan banatzen da prebentzioa: barne eta kanpo prebentzioa. Barne prebentzioaren helburua instalazioek, ibilgailuek, ekipamenduek eta lan metodoek segurtasun maila egokia dutela bermatzea da, bai parkean bai esku hartzeetan. Kanpo prebentzioa, berriz, bi ekintza eremutan banatzen da: prebentzio aktiboa eta prebentzio pasiboa.

Prebentzio aktiboak xede du istripu kopurua murriztea –dibulgazioko eta kontzientziazioko metodoak erabiliz– eta txostenak egitea. Prebentzio pasiboak, berriz, xede du baliabideen antolaketa egokia bermatzea, hartara esku hartzea aktibatu ondorengo erantzunaren kalitatea optimizatzen. Prebentzio pasiboaren barruan honako jarduketak hauek daude: guardia taldeak; *Giltzagune*etako prebentzio operatiboa; baserrietako armairuak eta hidranteak; fitxa operatiboak egitea; bisitak; simulakroak; eta datu baseak berritzea.

Prebentzioaren antolaketa bi ofizialen ardurapean dago (zeregin teknikoa eta operatiboa bateratzen dituzte), eta jarduerak taldean egiten dira, plantilla operatiboak lagunduta; izan ere, suhiltzaileek prebentziora bideratzen dute praktiken % 7 (gainerakoa, prestakuntzara). Hain zuzen ere, suhiltzaile bakoitzak prebentzioarekin lotutako bi orduko bederatzi praktika inguru egiten ditu urtean. Honako taula honetan laburbiltzen dira 2022an lortutako emaitzak:

Jarduera	Taldea	Multzoa	Zk.
Ezezaguna	-	Barne prebentzioa	-
Su artifizialei buruzko txostenak	Aktiboa	Kanpo prebentzioa	19
Eskola dibulgazioa	Aktiboa	Kanpo prebentzioa	0
Simulakroak	Pasiboa/aktiboa	Kanpo prebentzioa	4
Fitxa operatiboak	Pasiboa	Kanpo prebentzioa	0
Prebentzio operatiboa: Alde zaharrak	Pasiboa	Kanpo prebentzioa	4
Prebentzio operatiboa: Lurpeko garajeak	Pasiboa	Kanpo prebentzioa	2



6. Plangintza

2022ko aurrekontua honela banatu zen:

- Langileen gastuak (% 77,5)
- Inbertsioak (% 8,9)
- Hitzarmena Donostiako Udalarekin; Hondartzetako zerbitzua; eta Sueskola fundazioa (% 8)
- Prestakuntza eta prebentzio jardunaldiak; alokairuak; konponketak; askotariko hornidurak; eta garbiketa (% 5,6)

Ondorengo taulan inbertsioen banaketa ikus daiteke.

GAIA	KONTZEPTUA	ZENBATEKOA		
ERAIKINAK /INSTALAZ IOAK	Grupo elektrogenoaren hornitzea eta instalatzea.	26.756 €	87.576 €	2.274.928 €
	Ibilgailuak kargatzeko instalazio elektro-pneumatikoko lanak.	22.336 €		
	Hainbat altzari eta osagarri.	20.415 €		
	Segurtasun-sokaren instalazioa.	18.069 €		
IBILGAILUAK	1 autoeskailera automatikoa.	788.320 €	1.609.900 €	
	2 tresnadun kamio. (X.20)	588.480 €		
	4 ibilgailu arin.	209.004 €		
	muntaketa, mugikortasun urriko pertsonentzako irisgarritasuna, taldoen muntaketa.	24.096 €		
EKIPAMENDU ETA SEGURTASUN ELEMENTUAK	DMR: Komunikazio sistema berria ezartzea.	361.325 €	577.451 €	
	Alert proiektua.	99.461 €		
	Hornitze elektriko (litiozko bateria) eta presio positiboko bi haizagailu.	15.484 €		
	X.15ko ERAK hornitzeko SLGiltzak eta alarmak.	13.547 €		
	Barne hiru suteen prozedura berriarendako lantzen horniketa.	11.353 €		
	BESTEAK:	76.281 €		
	-Matazuraren horniketa (Devanadera).			
	-Larrialdietarako 8 entxufe inhibitzaile.			
	-Altuerako materiala eta iraungitako materialaren ordezkatzea.			
	-Haizagailu baten horniketa.			
	-Mahuken horniketa 45mm x 30MTS.			
	-Linternen horniketa.			
	-Barne hiru suteen kita osatzeko desbideratzaileak 8 parkeetan.			
	-Babes kimikoko jantzia.			
	-Arnas aparatuaren kargarako altzari baten horniketa.			
	-3 kamara termiko.			
	-Spinning bizikleta.			
	-Suaren aurkako aginte-txaleko gorriak.			
	-Oin-balbulak, aurre-iragazkien saskiak eta mahuka-garbigailua.			
	-Baso-suteetarako 4 lantza.			
-45 eta 38 mm x 30 m-ko mahukak.				
-Kuxin txikia.				
-...				



7. Operazioak

Operazio arloaren ardura da sute, salbamendu eta laguntza teknikoko lan metodoak optimizatu eta estandarizatzea. Azken ikerketen emaitzak, materialak eta lan metodoak aztertzen dituzte, haiek Gipuzkoako PSISZaren ezaugarrietara egokitzeko.

Honako hauek dira 2022ko emaitzak:

- GYMO-B argitaratzea: kudeaketa eta aginte egitura ezartzen duen dokumentua da. 2022ko martxoan argitaratu zen.
- GYMO-C argitaratzea: komunikazio sistema berriaren antolaketa egitura ezartzen duen dokumentua da. 2022ko abenduan argitaratu zen. Nolanahi ere, 2023an jarriko da abian DMR sistema aktibatzen denean.
- ELURTE plana: dokumentua berritu da. Errepideak eta trazadurak ere eguneratu egin dira Trafiko Zuzendaritzaren lankidetzarekin.

2022an, zenbait jarraibide eta zerbitzu agindu ere onartu dira, hemen zerrendatu behar ez direnak.



GIPUZKOAKO SUHILTZAILEAK
