

# INGURUNE NATURALEAN SAKABANATUTA DAUDEN ZABORREN BILKETA ARDURATSURAKO GIDA

Gipuzkoako  
Foru Aldundia  
Ingurumena eta Obra  
Hidraulikoetako Departamentua



ETORKIZUNA  
ORAIN

# INGURUNE NATURALEAN SAKABANATUTA DAUDEN ZABORREN BILKETA ARDURATSURAKO GIDA

2021eko Apirila

## PROIEKTUAREN ZUZENDARITZA

GIPUZKOAKO FORU ALDUNDIA

Ingurumeneko eta Obra Hidraulikoetako Departamentua

Ingurumen Zuzendaritza Nagusia

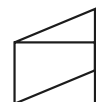
Gipuzkoako  
Foru Aldundia  
Ingurumena eta Obra  
Hidraulikoetako Departamentua



ETORKIZUNA  
ORAIN

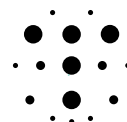
## LAGUNTZA TEKNIKOA

ISLADAK AHOLKULARITZA KOPP.ELK.TXIKIA



ISLADAK

## DISEINU ETA MAKETAZIOA



T A P U N T U

# AURKIBIDEA

<b>1. GIDAR EN AURKEZPENA .....</b>	<b>4</b>
Ingurumeneko eta obra hidraulikoetako departamentuak 2030 agendaren garapen jasangarrirako helburuei egindako ekarpena .....	6
<b>2. SAKABANATUTAKO ZABORRA ETA HONEK NATURA INGURUNEAN DUEN ERAGINA .....</b>	<b>7</b>
Zer da sakabanatutako zaborra .....	8
Sakabanatutako zaborren jatorria eta pilaketa puntuak .....	9
Sakabanatutako zaborren inpaktua ingurumenean .....	14
<b>3. NOLA JASOTZEN DU ARAUDIAK SAKABANATUTAKO ZABORREN ARAZOA?.....</b>	<b>16</b>
<b>4. NATURAN SAKABANATUTAKO ZABORRAK BILTZEKO ADMINISTRAZIO PUBLIKOEN ESKUMENA ETA KOORDINAZIOA .....</b>	<b>18</b>
Itsasertza.....	20
Ibaiak .....	23
Lehorreko eremua .....	24
<b>5. NOLA EGIN INGURUNE NATURELEAN SAKABANATUTA DAUDEN ZABORREN BILKETARI .....</b>	<b>25</b>
Sakabanatutako zaborrak biltzeko jarduera bat antolatzeko orientabideak.....	27
Garbiketa lan bat egiteko beharrezko baimenak .....	29
Garbiketa, biodibertsitatea babestuz .....	32
Hondakinen bilketa eta kudeaketa .....	40
Segurtasun neurriak.....	42
<b>6. SAKABANATUTAKO ZABORRAK PREBENITZEKO NEURRIEN ADIBIDEAK.....</b>	<b>43</b>
Sakabanatutako zaborrak ez hedatzeko oztopoak jartzea .....	44
Lorezaintzako eta hiriguneetako garbiketa zerbitzuen kontratazioan ingurumen-irizpideak sartzea .....	46
Ibaietatik eta itsasotik gertu garatzen diren jardueretan ingurumen-irizpideak sartzea .....	47
Paperontzi eta hondakin edukiontzien motak eta kokapena kontuan izatea .....	48
Ezagutza handitzeko azterlanak egitea.....	48
Sentsibilizazio kanpainak antolatzea .....	49
<b>7. ERANSKINA: BAIMENEI ETA KOMUNIKAZIOEI BURUZKO INFORMAZIO PRAKTIKOA.....</b>	<b>51</b>

An aerial photograph of a boat's wake in dark blue water. The wake is a turbulent trail of white foam and churning water that extends from the bottom left towards the top right. The text is overlaid on the right side of the image, partially over the white foam.

# 1. GIDAREN AURKEZPENA

**Itsas inguruneke zabor-isuriak** arazo globala dira, areagotzen ari den arazoa, .eta beharrezkotzat jotzen da arazoa leheneratzeko neurriak hartzea. Europako Ingurumen Agentziaren (EIEA) arabera, urtero **10 milioi tona zabor joaten dira munduko itsaso eta ozeanoetara**. Era berean, kalkulatu da hondakin horien %20 itsas jardueretatik datorrela, eta gainerako %80a lurretik, neurri handi batean, kontzientziario publikorik ez dagoelako, eta horrek ibai-bideetan amaitzen duten hondakinak kontrolik gabe isurtzea eragiten duelako, azkenean itsaso eta ozeanoetara iritsiz<sup>1</sup>.



Hainbat azterlanek adierazten dutenez, Bizkaiko Golkoa ez dago itsas zaborraren presentziatik kanpo. Adibidez, LIFE LEM<sup>2</sup> proiektuan egindako mikroplastikoen laginetak kostaldean zehar mikroplastikoen kantitate handiak daudela adierazten dute. **LIFE LEMA proiektuak**, problematikaren ezagutzan sakontzeaz gain, besteak beste, itsasoko zaborra urrutitik detektatzeko tresnak diseinatu eta abian jartzen lan egin du, adibidez, ur gaineko itsas hondakinak pilatzeko probabilitate handiena duten itsas eremuak aurreikusteko.



**Gipuzkoako Hiri Hondakinak Kudeatzeko 2019-2030 Plan Integralak**, hondakinen prebentziorako programan, ingurumenean sakabanatutako zaborra prebenitzera eta murriztera bideratutako jarduerari bat jasotzen du, eta zehazki, sakabanatutako zaborraren jatorri-fokuak aztertzea, eta lehorreko, ibaietako, kostaldeko hareatzetako eta itsas inguruneetako zaborra prebenitzeko eta murrizteko neurri sorta bat definitu eta garatzea, hori guztia herritarrek kontzientziatzeko eta sentsibilizatzeko neurriekin batera.



Testuinguru horretan, 2019-2020 aldian, **Gipuzkoako Foru Aldundiko Ingurumeneko eta Obra Hidraulikoetako Departamentuak Gipuzkoako kostaldeko, ibaietako eta lehorreko inguruneetako zabor sakabanatuaren jatorri eta pilaketa fokuen inbentarioa eta sakabanatutako zaborren arazoa prebenitzeko eta zuzentzeko ekintza plana** definitu zuen.

Plan honek **3 esku-hartze programatan** (*Informazioa eta Sentsibilizazioa, Prebentzioa eta Zuzenketa eta Jarraipena eta Zaintza*) banatutako **24 ekintza** biltzen ditu, **2020-2024** aldirako epealdian burutzea aurreikusita daudenak.

Jarraian aurkezten den gidak ekintza honi erantzuten dio:

*Sakabanatutako zaborrak dauden eremuetan jardutea errazteko gomendioak egitea*

Gida honen helburua kostaldeko, ibaietako eta lehorreko inguruneetan sakabanatutako zaborren arazoa modu arduratsuan konpontzeko informazio praktikoa ematea da.

1 Basura en nuestros mares. Europako Ingurumen Agentzia. 2014/07/11 argitaratua. Azken aldaketa 2016/04/22.

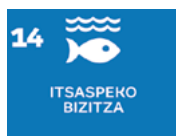
2 Europako Batzordearen Life programarekin batera finantzatutako LIFE LEMA proiektuak 36 hilabeteko iraupena izan du (2016ko iraila eta 2019ko iraila), eta Gipuzkoako Foru Aldundia buru duten 6 bazkidek osatutako nazioarteko lantalde batek osatu du.

3 6/2019 Foru Araua, martxoaren 20koa, Gipuzkoako Hiri Hondakinak Kudeatzeko 2019-2030 Plan Integrala onartzen duena.

# INGURUMENeko ETA OBRA HIDRAULIKOETAKO DEPARTAMENTUAK 2030 AGENDAREN GARAPEN JASANGARRIRAKO HELBURUEI EGINDAKO EKARPENA

## GARAPEN IRAUNKORRERAKO HELBURUAK

2030 Agenda Gipuzkoan ezartzeko hartutako konpromisoarekin bat etorritik, gida hau lantzearekin batera, Gipuzkoako Foru Aldundiko Ingurumeneko eta Obra Hidraulikoetako Departamentuak honako Garapen Jasangarriko Helburu hauek lortzen lagundu nahi du:



Era guztietako itsas kutsadura **prebenitzea eta nabarmen murriztea, itsasoko zaborra** barne, bereziki lehorrean egindako jarduerak sortutakoa, itsasoko detrituak eta mantenugaien ondoriozko kutsadura barne.



Premiazko neurri esanguratsuak hartzea **habitat naturalen degradazioa murrizteko**, dibertsitate biologikoaren galera geldiarazteko eta arriskuan dauden espezieak babestu eta hauen desagertzea saihesteko.



Kudeaketa jasangarria eta baliabide naturalen erabilera eraginkorra sustatzea eta **hondakinen sorrera murriztea**. Sentsibilizazioa funtsezkoa da ekoizpen- eta kontsumo-ereduetan egiturazko aldaketak sortzeko, eskaria eta eskaintza ingurumen-inpaktu txikiena duten produktu eta zerbitzuetara bideratzea bilatuz.



**Klima-aldaketari eta haren ondorioei aurre egiteko** premiazko neurriak hartzea. Klima-aldaketaren aurkako borroka, bai berotegi-efektuko gasen emisioak murriztea, baita klima-aldaketara egokitzea ere.



2.  
SAKABANATUTAKO  
ZABORRA ETA  
HONEK NATURA  
INGURUNEAN DUEN  
ERAGINA

# ZER DA SAKABANATUTAKO ZABORRA

Sakabanatutako zaborra horretarako aurreikusitako elementuak (paperontziak, edukintziak, etab.) ez diren beste edozein lekutan botatako hondakinak dira. Zabor horiek pilatze puntuetan duten gutxi gorabeherako sakabanaketaren arabera, kontzeptu hauetan banatu daitezke:



### Kontrolik gabeko isurketa puntuak

Hondakinak nahiko modu kontzentratuan pilatzen diren eremu zabalak, nahita utzitako hondakinen ekarpen erregularra jasotzen dutenak eta legezketasunetik kanpo daudenak. Normalean “kontrolik gabeko isurketa-puntuak” deitzen direnak dira, lehorreko zein ibaietako eremuetan aurki daitezkeenak. Itsasertzaren kasuan, itsasoaren eraginez zaborrak pilatzen diren guneak hartzen dira kontuan.

### Pilaketa guneak

Hondakinak modu sakabanatuagoan pilatzen diren zonaldeak, zabarkeriagatik, jardunbide txarregatik edo ingurumenean gizalegea gutxitzeagatik hondakinak nahi gabe utzi diren guneak izaten dira. Kasu batzuetan, pilaketa eremua ez dago hondakina utzi den leku berean, baizik eta zaborra jatorri puntutik distantzia jakin bat egin ondoren iritsi da bertara, ibai-, itsas- edo aire-korronteei esker. Kasu horretan, lehorreko, ibaiko edo itsasertzeko eremuetan ere pila daitezke.





## SAKABANATUTAKO ZABORREN JATORRIA ETA PILAKETA PUNTUAK

Espazio publikoan egiten diren eguneroko jardueretako asko, bai landatarrak bai hiritarrak, sakabanatutako zaborren sorburu dira. Balio pertsonalek zeregin garrantzitsua betetzen dute hemen: anonimotasunak hondakinak uztea errazten du, balio handirik ez duten objektuak bide publikoan uzten dira, hondakin gutxiago aurkitzen dira herritarrek estimatutako lekuetan eta ingurune garbiagoetan... Sakabanatutako zaborraren jatorri fokuak askotarikoak dira, bai eta pilatzen diren eremuak ere; itsasoa, kostaldea, ibaiak eta eremu lehorra.

**“Sakabanatutako zaborren fenomenoaren arrazoiak askotarikoak dira, baina pertsonen portaerak azaltzen du azken batean arazo hori”**

# SAKABANATUTAKO ZABORRA

ZEIN DA JATORRIA?





Kostaldean dagoen zabor gehiena itsasotik dator. Itsas korrontek, haizeekin batera, itsas uretan dauden zaborrak garraiatueta kostaldean zehar uzten dituzte.

Era berean, sarreran aipatu den bezala, **itsasoan dagoen zaborraren %80 lehorretik datorrela kalkulatu da, gehiena ibaiek garraiatuta; gainerako %20a, berriz, itsas jardueratik dator**<sup>4</sup>. Gainera, kostaldean bertan egiten diren jarduerak (ekonomikoak, aisialdikoak eta turistikoak) zuzenean eragiten dute zaborra kostaldean pilatu daitezen.

**“Itsasora sakabanatutako zaborrak ibaietatik iristen dira gehienbat, eta ondoren itsasoak kostaldean zehar uzten ditu”**

Zabor horiek **flotagarriak, mugikortasun handikoak eta oso iraunkorrak** dira. Aurkitzen diren hondakin moten artean, plastikoak dira nagusi, bai makro bai mikroplastikoak, bereziki, sare zatiak eta plastikozko ontzien hondakinak (poltsak, botilak, tapoiak,...), baina baita beste hondakin mota batzuk ere, hala nola eskuoihal higienikoak, zigarrokinak, ehunak, pneumatikoak, etab...

**Kaletan, paduretan, flysch gunetan (marearra) eta hondartzetan**, hondakinak **mareaz gaindiko eremuan** agertu ohi dira, arroken artean eta itsasoak edo ibai-ibilguak arrastatzen duen egurraren artean. Paduren kasuan, landarediak hondakinenezako iragazki gisa funtzionatzen du, eta hondakin horiek landarediaren artean harrapatuta geratzen dira.

Gipuzkoako kostaldean zaborra ez da modu uniformearen pilatzen, zaborrak pilatzeko puntuak zehazten dituzten faktoreak askotarikoak direlarik, baina hiru dira azpimarragarrienak: kostaldearen geomorfologia, haize nagusiak eta itsas korrontek.



<sup>4</sup> Basura en nuestros mares. Europako Ingurumen Agentzia. 2014/07/11 argitaratua, Azken aldaketa 2016/04/22.



“Papera, ontzia edo zigarrokina lurrera botatzeko keinu hutsa ibaiko zabor foku bat da”



**Hiriguneetan eta hiri inguruko jarduerak ekonomikoak dituzten eremuetan** (industrialdeak, merkataritza-guneak), sakabanatutako zaborren foku ohikoek aurreko atalean aipatutako berdinak dira.

**Jarduera ekonomikoak dituzten eremuetan, hondakinak ez dituzte soilik bertako jarduerak sortzen; ohikoa da kanpoko jarduerak beren hondakinak poligonoan uztea**, sarbide erraza dutelako eremu hauek eta lan-ordutegitik

kanpo jende gutxi ibiltzen delako bertan. Adibidez, enbalajeen hondakinak uzten dituzten logistika jarduerak; obra eta konponketa jarduerak; etxeak hustu eta garbitzen dituzten jarduerak... guzti hauek mota guztietako hondakinak uzten dituzte: tamaina handikoak, tresna elektriko eta elektronikoen hondakinak, ehunak, etab. **Urbanizatu gabeko lursailak (orubeak) edo utzitako pabiloiak** ere aurki daitezke industrialdeetan, non aipatutako hondakin mota horiek pilatzen diren.



Hiri-inguruko eremuetan, ohikoa da zabor sakabanatuak aurkitzea **industrialdeak** zeharkatzen dituzten ibaietan, enpresek hondakinak behar bezala biltze gaitzen eta kudeatzen ez dituztelako edo industrialde horietan egiten diren beste jarduera batzuegatik (kamioiak

aparkatzea, ibilgailuak konpondu eta tuneatzea, aisialdirako lokalak, etab.). Merkataritza guneetan ere, jende asko biltzen diren eremuak eta kontsumo-guneak izanik, hondakin asko sortzen dituzten eremuak dira, batez ere ontziak sortzen direlarik



Ibai eta erreken ondoan dauden **baratzeak** ere zabor sakabanatuaren iturri dira.



Azkenik, euri-kantitate eta intentsitate handiko gertakarietan gerta daiteke **hondakin uren saneamendu sareak**

**gainezka egitea**. Hala gertatuz gero, araztu gabeko ur horiek hondakinak eramane dituzakete ibaira edo itsasora.



### Eremu lehorrean

“Lehorrean zabor sakabanatu gehien erraz iritsi ahal den baina jende gutxi ibiltzen den lekue-tan aurkitu da’



**Hiriguneetan eta hiri inguruko jarduera ekonomikoak dituzten eremuetan** (industrialdeak, merkataritza-guneak), sakabanatutako zaborren foku ohikoenak aurreko atalean aipatutako berdinak dira.

**Jarduera ekonomikoak dituzten eremuetan, hondakinak ez dituzte soilik bertako jarduerak sortzen; ohikoa da kanpoko jarduerak beren hondakinak poligonoan uztea**, sarbide erraza dutelako eremu hauek eta lan-ordutegitik kanpo jende gu-

txi ibiltzen delako bertan. Adibidez, enbajajeen hondakinak uzten dituzten logistika jarduerak; obra eta konponketa jarduerak; etxeak hustu eta garbitzen dituzten jarduerak... guzti hauek mota guztietako hondakinak uzten dituzte: tamaina handikoak, tresna elektriko eta elektronikoen hondakinak, ehunak, etab. **Urbanizatu gabeko lursailak (orubeak) edo utzitako pabiloiak** ere aurki daitezke industrialdeetan, non aipatutako hondakin mota horiek pilatzen diren.



**Ingurune naturalean**, hiriguneetatik kanpo, ohikoa izan da bide bazterretan, ibarretan eta erreka-estretan bat badago honen ertzetan pilatutako hondakinak egotea. Eremu horietan mota guztietako hondakinak aurki daitezkeen arren, tamaina handiko hondakinak (altzariak, koltxoak), etxetresna elektrikoak eta ibilgailuen hondakinak dira nagusi, pneumatikoak bereziki. Abelt-

zaintzaren berezko hondakinak ere aurkitu ohi dira, hala nola ardi-artilea, silo-bolen plastikoak, etb.

Hala ere, eta hondakinen pilaketa horiek oraindik agertzen badira ere, landa ingurunean ekarpen puntuak instalatu direnetik, hondakin horiek maizago agertzen dira puntu hauen inguruetan.



**Atsedenean eta aisialdi-guneetan**, hondakinak, oro har, askaldegietan edo edukiontzien eta/edo paperontzien inguruetan agertzen dira. Edukiontzia atsedenean edo aisialdi-gunearen

inguruan badaude ere, batzuetan, erabiltzaileek hondakinak irteera puntuetan edo aparkalekuetan botatzen dituzte, eta ez inguruko edukiontzietara.



Zerbitzuguneetan edukiontzia eta zakarrontziak egoten dira, baina ibilgailuen joan-etorri handiko garaietan

arazoak izaten dira edukiontzien edukierari eta gune horietako zikinkeriarri dagokienez.



Zaborrak pilatzen diren beste eremu batzuk **trenbideen eta errepide nagusien ertzak** dira. Kasu horietan, etxeko

ontzien hondakinak agertzen dira: botilak eta edari-latak, zizka-mizken poltsak, etab.

## SAKABANATUTAKO ZABORREN INPAKTUA INGURUMENEAN

Zabor-isurketek, dela hirietan, dela landa-eremuan, dela ibai eta itsasoetan, dela beste edozein lekutan, eragin kaltegarria (zuzena eta zeharkakoa) dute ingurunean, herritarren ongizatean eta ekonomian, eta isurketa horien garbiketaren kostuak zama ekonomikoa dira gizartearentzat.

Abandonatutako hondakinak ezin dira materialen zikloan berriro sartu, eta, beraz, ezin dira balorizatu. Beraz, baliabide berriak eskuratu eta tratatu behar dira, horrek eragiten dituen ingurumen inpaktu guztiakin.

Sakabanatutako zaborrek eta horien degradazio produktuek luzaroan irauten dute naturan eta biodibertsitaterako mehatxua ere badira.



*Irudia: Hondakinek naturan irauten duten denbora<sup>5</sup>*

Sakabanatutako zaborren inpaktuak askotarikoak dira<sup>6</sup>:

- **Kalte fisikoak:** itsasoan zaborrak sakabanatuta egotea hildako edo ahuldutako animaliekin lotzen da, material biodegradaezin horietan korapilatu eta harrapatuta geratzeagatik, material horiekin itogatik edo hauek irenstearen ondorioz.
- **Ekosistemen aldaketa:** azalera ozeanikoan edo itsas hondotetan makroplastikoak metatzeak baldintza fisiko-kimikoak blokeatu edo aldatu egin ditzake, zeintzuk itsas organismoen bizirauteko beharrezkoak diren ekosistemen oreka ahalbidetzen duten; adibidez: argiaren sartzea ekidinez, zona anoxikoak sortuz, etab.

Ibaietan, zaborren metaketak ertzak desnaturalizatzea eragiten du: lurzorua desegin egiten da, babes-egiturak (blokeak, harriak,) eta landare-egiturak desagertu egiten dira, ur-ibilguaren auto-arazketarako ahalmena murriztuz eta luraren egonkortasuna arriskuan jarriz (ertzak, mendi-mazelak, etab.). Era berean, ibaiertzetako edo uretako fauna eta florarentzat ibaiak duen berezko hartze ahalmena murrizten du. Espezie batzuk, sentikorrenak, desagertu egin daitezke.

- **Espezie inbaditzaileen garraioa:** zaborrek espezie inbaditzaileen garraioa eta banaketa areagotzen lagun dezakete, ekosistemen oreka arriskuan jarriz.
- **Substantzia toxikoak metatzea eta sakabanatzea:** zaborrak azaleko eta lurpeko uraren kutsadura foku dira. Mikroplastikoak eta nanoplastikoak kate trofikoan sartzen dira, haietaz elikatzen diren animaliak zuzenean irensten dituztelarik. Mota horretako partikulak aurkitu dira arrainetan, bibalbioetan, krustazeoetan eta dortoketan.

Ingurumen-inpaktuaz gain, sakabanatutako zaborrek beste inpaktu sozioekonomiko batzuk sortzen dituzte, baita osasun-arloko inpaktuak ere.

- Sakabanatutako zaborren bilketak dakarren kostu handiaren ondorio da inpaktu ekonomikoa, baita horri lotutako prebentzio neurriena ere. Zaborren pilaketak izaera sozioekonomiko duten kalteak eragiten ditu baita ere, adibidez, arrantzan, turismoan eta abarretan.
- Garbitasuna garrantzitsua da hiri, herri edo beste edozein espazio publikoren bizikaltatearen eta irudiaren aldetik. Sakabanatutako zaborra negatiboa da estetikoki, eta espazio publikoen kalitateari kalte egiten dio.
- Sakabanatutako zaborren inguruan intsektuak eta karraskariak ugaritu egiten dira, eta osasun arazoak eragin ditzakete.

<sup>6</sup> Basuras marinas, plásticos y microplásticos: orígenes, impactos y consecuencias de una amenaza global. Elisa Rojo-Nieto eta Tania Montoto, Ekologistak Martxan-eko Itsas Ingurunearen Arloa (2016).



**3.  
NOLA JASOTZEN  
DU ARAUDIAK  
SAKABANATUTAKO  
ZABORREN ARAZOA?**



### 3. NOLA JASOTZEN DU ARAUDIAK SAKABANATUTAKO ZABORREN ARAZOA?

Sakabanatutako zaborren problematikan eragina duten erkidego-, estatu- eta toki-mailako araudi nagusiak honakohauedira: **Hondakinen Esparru Zuzentaraua<sup>7</sup>, SUP Zuzentaraua (Single Use Plastic)<sup>8</sup>, Hondakinei eta Lurzoru Kutsatuei buruzko Estatuko Legearen Aurreproiektua, GHHKPO 2019-2030 eta udal-ordenantzak.** Sakabanatutako zaborrarekin zerikusi zuzena duten araudian jasotzen diren gako batzuk hauek dira:

#### Sakabanatutako zaborren sorreraren prebentzioa

Araudiek adierazten dute ondorengoa prebenitzeko neurriak hartu behar direla: hondakinak abandonatuta uztea, isurtzea, kontrolik gabe kudeatzea edo hondakinak uzteko beste modu batzuk. Gainera, bereziki azpimarratzen dute **ingurune naturalean eta itsasoan sakabanatutako zabor iturri nagusiak diren produktuetatik datozen isurketak prebenitzeko eta murrizteko neurriak** hartu behar direla. Premiazkoa da **erabilera bakarreko plastikozko produktuen hondakinen sorrera** prebenitzeko neurriak hartzea.

#### Eskuduntza duten agintarien, ekoizleen eta kontsumitzaileen arteko ardura partekatua

Zabor isurketen aurkako borrokak **edo eskuduntza duten agintarien, ekoizleen eta kontsumitzaileen arteko ahalegin partekatua** izan behar du. Araudiek informatzeko eta kontsumitzaileen jokabide arduratsua sustatzeko neurriak hartzeko beharra azpimarratzen dute, sakabanatutako zaborraren isurketak murrizteko helburuz. Fabrikatzaileek beren produktuen erabilera jasangarria ere sustatu behar dute, eta bizitza baliagarriaren amaieran produktu horiek egoki kudeatzen lagundu. Administrazio Publikoak bere gain hartu beharko ditu kontzientziario neurri horiek abian jartzeko kostuak, bai eta **Ekoizlearen Erantzukizun Zabalduek** eragindako produktuen fabrikatzaileek ere, baldin eta dagozkien hondakin fluxuei dagozkien betebeharrak bete behar badituzte<sup>9</sup>.

#### Sakabanatutako zaborren bilketa

Ingurumenean **sakabanatutako zaborra biltzeko neurriak hartu behar dira**, haien iturria edo tamaina edozein dela ere, eta hondakinak nahita edo zabarkeriaz bota diren kontuan hartu gabe. **Erabilera bakarreko plastikozko produktuen fabrikatzaileek**, oraindik alternatiba egoki eta jasangarriagorik ez dutenen kasuan, hondakinak kudeatzeko eta sakabanatutako zaborra biltzeko beharrezko gastuak ordaindu beharko dituzte.


#### Sakabanatutako zaborra uzteagatiko zehapenak

Hondakinei eta Lurzoru Kutsatuei buruzko Legearen aurreproiektuan **arau-hausteak aurreikusten dira hondakinak uzteagatik, sakabanatutako zaborra barne**, hondakin arriskutsuen edo beste edozein hondakinen isurketa egiteagatik eta kontrolik gabeko kudeaketa burutzeagatik. Bide publikoan hondakinak uzteagatik zehapenak ere aurreikusten dira udal ordenantzetan.

7 2015/851 (EB) Zuzentaraua, Europako Parlamentu eta Kontseiluarena, 2018ko maiatzaren 30ekoa, hondakinei buruzko 2008/98/EE Zuzentaraua aldatzen duena.

8 2019/904 (EB) Zuzentaraua, Europako Parlamentu eta Kontseiluarena, 2019ko ekainaren 5ekoa, plastikozko produktu jakin batzuek ingurumenean duten inpaktua murrizteari buruzkoa.

9 SUP Zuzentzarauak hainbat neurri juridiko sartzen ditu aplikazio eremuan sartutako produktu multzo bakoitzerako.



**4.  
NATURAN SAKABANATUTAKO  
ZABORRAK BILTZEKO  
ADMINISTRAZIO  
PUBLIKOEN ESKUMENA ETA  
KOORDINAZIOA**

**“Hainbat arrazoirengatik zaborrak beren tratamendu-ziklotik ateratzen direnean eta ingurune natural batean amaitzen dutenean, nork hartu behar du haien garbiketaren ardura? Galdera horren erantzunak eztabaida ugari eragin ditu”**

Indarrean dagoen araudiaren arabera, hondakinen ekizlearen erantzukizuna da berau behar bezala kudeatzea. Hala ere, sakabanatutako zaborren eta kontrolik gabeko isurketen esparruan, zaila izaten da isurketaren eragilea identifikatzea, eta, beraz, lursailaren erakunde fisiko edo juridiko titularrak hartzen du azkenean hondakin horiek biltzeko ardura, titulartasun publikokoa zein pribatukoa izan.

Lursaila titulartasun publikokoa bada eta hainbat erakunde eskudunek espazio berean parte hartzen badute, ez da beti argi geratzen zein erakunderi dagokion ondasun publiko hori garbitzea.

Adibidez, ibaien ibilguak garbitzeari dagokionez, Auzitegi Gorenaren epai batzuek jarduera horiek egin behar dituen erakunde eskudunari buruzko zenbait kontu argitu dituzte<sup>10</sup>.

Nolanahi ere, eta alderdi horiek kontuan hartuta, hainbat administrazio publikok parte hartzen duten **Jabari Publikoko**<sup>11</sup> ondasunetan, **ahalegina egin behar da koordinazioan**, sakabanatutako zaborren arazoa zuzentzeari ekiteko.

10 Buenas prácticas en actuaciones de conservación, mantenimiento y mejora de cauces. Trantsizio Ekologikorako Ministerioa. Espainiako Gobernuak. 2019. 2.2 Kapitulua

11 Jabari Publikoko ondasunak dira, erakunde publiko baten jabetzakoak izanik, erabilera edo zerbitzu publiko jakin baterako edo nazio aberastasuna sustatzeko direnak.





### Nori dagokio Itsas-Lehorreko Jabari Publikoa garbitzea?

**Itsas urak garbitzeko** eskumena Garraio, Mugikortasun eta Hiri Agenda Ministerioko Segurtasun, Kutsadura eta Itsas Ikuskaritzako Zuzendariorde Nagusiarena da.

Udalak dira **hondartzak eta bainatzeko leku publikoak** garbitasun-, higie- eta osasungarritasun-baldintza egokietan mantentzeko eskumena duten erakundeak<sup>13</sup>. Hala ere, udalekiko izaera subsidiarioa duten eskumenak erabiliz, Toki Araubidearen Oinarriak arautzen dituen apirilaren 2ko 7/1985 Legean oinarrituta, Gipuzkoako Foru Aldundiko Ingurumeneko Zuzendaritza Nagusia arduratzen da Gipuzkoako itsasertzeko hondartzak garbitzeaz eta mantentzeaz, Donostiako hondartzak izan ezik; kasu horretan, udalarekin lankidetzak ekonomikoa duelarik. . Gaur egun, hondartzak eta kostaldeko begiratokiek garbiketa zerbitzu arrunta dute urtean zehar, garbiketa-maiztasuna aldatu egiten delarik urtaroaren arabera.

**“Itsas-Lehorreko Jabari Publikoan hainbat administraziook hartzen dute parte, eta eskumen desberdinak dituzte, kokapenaren eta izan ditzaketen babes-figuren arabera”**

**Naturagune babestuetan** dauden kostaldeko elementuen kasuan (**Jaizkibel KBE, Uliak KBE, Urola itsasadarreko KBE, Iñurritzak KBE eta biotopo babestua eta Deba-Zumaia itsasertzeko biotopo babestua**), Gipuzkoako Foru Aldundiko Mendietako eta Natura Ingurumeneko Zuzendaritzak du gune horiek kontserbazio egoera egokian mantentzeko eskumena. Hala ere, gune horien antolamendu planek ez dute esplizituki jasotzen garbiketa sistematikoko jarduerak egitea. Hondartzak salbu, kostaldeko gainerako elementuek (kalak, itsaslabarrak,...) ez dute garbiketa-zerbitzu sistematikorik.

Bestalde, gaur egun, zenbait kasutan, bestelako hainbat administrazioek edo ingurumen boluntarioritza aritzen diren erakundeek ere kostaldean hondakinak biltzeko kanpainak antolatzen dituzte.

### Portuko Jabari Publikoa

Portuko Jabari Publikoak Eusko Jaurlaritzaren mendeko titulartasun autonomikoko portuak (funtsean, arrantza, kirol eta babes portuak) eta estatuaren titulartasuneko portuak hartzen ditu, hau da, interes orokortzat jotako portuak (Pasaiako portua).

13 876/2014 Errege Dekretua, urriaren 10ekoa, Kostaldean Erregelamendu Orokorra onartzen duena. 225. artikulua



### Nori dagokio Portuko Jabari Publikoa garbitzea?

**Gipuzkoako zortzi portuetan** batez ere arrantza eta kirol jarduerak garatzen dira. Arrantza jarduerari dagokionez, Hondarribia eta Getaria dira porturik garrantzitsuenak. **Pasaiako portuak** izaera desberdina du, arrantza portua eta kirol portua izateaz gain, **merkataritza portu handia** ere badelako.

Arrantza portuak antolatzea eta kudeatzea, horien garbiketa barne, **Eusko Jaurlaritzako Garraio Azpiegituren Zuzendaritzari** dagokio. Kirol portuen kasuan, **Euskadiko Kirol Portua, S.A.**ri (EKP) dagokio erantzukizun hori, Eusko Jaurlaritzaren Sozietate Publikoa dena. Pasaiako portua, berriz, **Pasaiako Portu Agintaritzak** kudeatzen du, Estatuko Portuak Erakunde Publikoaren baitako erakunde.

Portu guztietan ur lamina garbitzeko zerbitzu bat dago, bai eta lurrekoa zorua garbitzeko ere, harri lubetak barne. Gainera, zerbitzu honek kai muturretan, portu inguruan eta kirol portuko amarralekuetarako sarbideetan dauden paperontziak eta edukiontziak husten ditu, hondakinak dagoen lekura eramaten ditu eta pilaketa guneen mantenua egiten du. Udan, Aste Santuan eta ekitaldietan zerbitzua indartu egiten da.

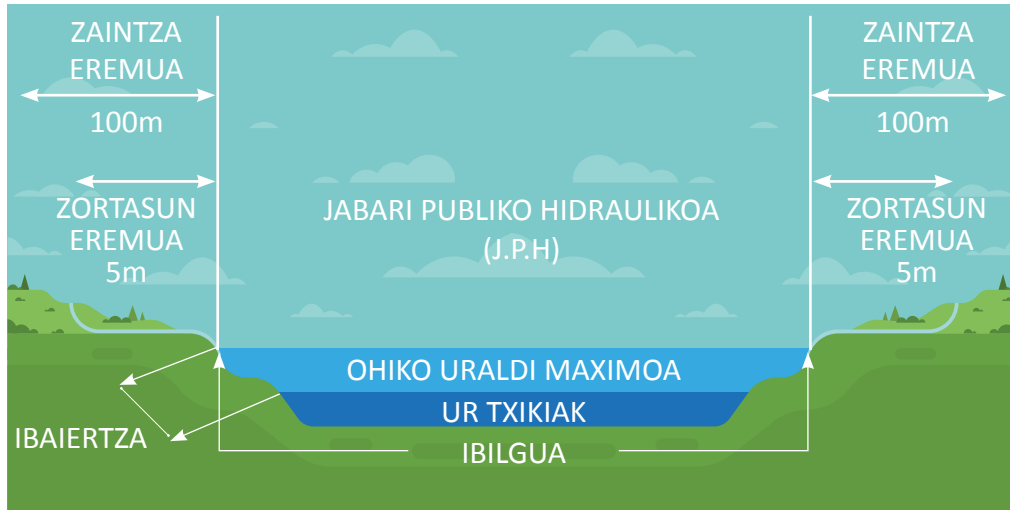
**“Portuak herriguneetako gune garrantzitsuak dira; beraz, garrantzitsua da bertan udalen eta erakunde eskudunen arteko koordinazioa burutzea”**

Gipuzkoako portuetan, jarduera ekonomikoez gain, aisialdiko jarduerak ere egiten dira (kirolak, ibilaldiak, ekitaldiak,...). Ere horietan, garrantzitsuak dira udalek eta portuetan eskumena duten erakundeek hiri-hondakinak garbitzeko eta biltzeko baliabide publikoak optimizatzeko ezartzen dituzten koordinazio mekanismoak.

## IBAIK

### Jabari Publiko Hidraulikoa

Jabari Publiko Hidraulikoak barne hartzen ditu ur kontinentalak, lurrazalekoak zein lurpekoak, hau da, ibaietakoak, aldizkako ibilguetakoak, lakuetakoa, urtegietakoa, akuiferoetakoa, etab.



#### Nori dagokio Jabari Publiko Hidraulikoa garbitzea?

Hiriguneetan dauden ibilgu publikoak **garbitzeko eta kontserbatzeko lanen** eskumena udalari dagokio; izan ere, udalak du Hirigintza arloko eskumena, eta ibilgu publikoa hiriaren zati bat gehiago da. "Hirigunea" terminoak, hirigunearen mugaketa zorrotza ez ezik, haren inguruak ere hartzen ditu; horregatik, ulertzen da biztanleriaren eragina jasaten duen udalerraren barruko espazio oro hartzen duela. Garbiketa horrek barne hartzen du hiri hondakinak jasotzea.

Kostaldearen bezala, ibaiaren zati bat babestutako gune batean badago, gune horiek kontserbazio egoera egokian mantentzeko eskumena Gipuzkoako Foru Aldundiko Mendietako eta Natura Inguruneko Zuzendaritzari dagokio, hala ere, kasu honetan ere, gune horien antolamendu planek ez dute esplizituki jasotzen garbiketa sistematikoko jarduerak egitea.

Kostaldean gertatzen denaren antzera, geroz eta hedatua-  
goak daude udalek edo ingurumen elkarteek antolatzen dituz-  
ten ibai zati jakin batzuk garbitzeko boluntarioritza kanpainak,  
adibidez, Erreka Eguna, horren helburu nagusia herritarrak  
sakabanatutako zaborren arazoaz sentsibilizatzea delarik.

**"Gipuzkoako ibaietan, kos-  
taldean bezala, garbiket-  
ta-kanpainak egiten dira  
boluntarioekin, herritarrak  
sentsibilizatzeke"**

## LEHORREKO EREMUA

### Bide Eta Trenbideen Jabari Publikoa

Jarduera, lan eta obra mota guztietarako eskumena, hala nola **Gipuzkoako Foru Aldundiaren Errepide Sarearen Katalogoan** sartutako errepideetarako baimenak ematea (lehentasunezko, oinarrizko, eskualdeko eta tokiko intereseko sareak) jabari publikoko eremuetarako zein babes-eremuetarako **Gipuzkoako Foru Aldundiaren Bide Azpiegituretako Departamentuari dagokio.**

**Basoko bide eta pista publikoei** dagokienez, **udalek** edo, hala badagokio, bideen titular diren **beste administrazio publiko** batzuek, edo horien titularrek kudeatzeko ardura eman dietenek, dituzte ondasun horien gaineko eskumenak. Erakunde horiek udal titulartasunekoak diren hiri eta landa bide publikoak antolatzeaz eta kudeatzeaz arduratzen dira, baita horiek kontserbatzeaz eta mantentzeaz ere.

**Tren azpiegituren** kasuan, bi erakundek dute horiek mantentzeko, kudeatzeko eta antolatzeko eskumena. Batetik, **Adif**, Garraio, Mugikortasun eta Hiri Agendaren Ministerioaren mendeko enpresa erakunde publikoa, eta, bestetik, **Red Ferroviaris Vasca-Euskal Trenbide Sarea (ETS)**, Eusko Jaurlaritzako Ingurumen eta Lurralde Politika Sailari atxikitako zuzenbide pribatuko erakunde publikoa.

### Ingurune naturala

Nahiz eta Gipuzkoa populazio handiko lurraldea izan, bere hedaduraren zati handi bat basoek eta larreek hartzen dute, non lurraldearen %20 babestutako naturgune gisa katalogatuta dagoen. Natura ingurunea mantentzeko, kudeatzeko eta zaintzeko eskumenak hainbat administrazio eta erakunderi dagozkie.

Hala, Gipuzkoako Foru Aldundiko **Mendietako eta Natura Inguruneko Zuzendaritza Nagusiari** dagokio mendiak administratzea, kudeatzea, zaintzea eta babestea, lurraldean babestutako naturguneak kudeatzea eta administratzea, bai eta bere eskumenekoak diren 11 atsedeneku mantentzea ere. Era berean, Herri Onurako Mendiak kudeatzeaz arduratzen da, tokiko Erakunde Jabeekin lankidetzan —Udalak, Mankomunitateak, Partzoneriak —, horretarako, basozainak eta zerbitzu teknikoak dituelarik. **Udalei** dagokie beren ondare-mendi publikoak administratzea.

### Hiriguneak

**Hiriguneetan, kaleak garbitzeko zerbitzua udalek** egiten dute, eta hondakinen gaikako bilketa, berriz, hondakinen mankomunitateek. **Industrialdeetan** kudeaketa askotarikoa da poligonoaren titulartasunaren arabera, edo poligonoko gai komunak kudeatzeaz arduratzen den erakundearen edo entitateen titulartasunaren arabera, horien artean kaleak garbitzea (udalak, SPRI, kontserbazio-erakundeak).

“Errepideen, trenbideen eta horien ertzen (zubien, bidezubien, egituren eta antzekoen azpiko tartek barne) kontserbazio eskumena, garbiketa barne, haien erakunde titularrei dagokie”





**5.  
NOLA EKIN INGURUNE  
NATURALEAN  
SAKABANATUTA DAUDEN  
ZABORREN BILKETARI**

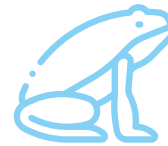
## 5. NOLA EKIN INGURUNE NATURALEAN SAKABANATUTA DAUDEN ZABORREN BILKETARI

Ingurune natural bat segurtasun baldintza egokietan garbitu behar da, eta, aldi berean, balio ekologikoak babestu behar dira.

Naturan sakabanututa dauden zaborrak biltzeko jarduketetan kontuan hartzeko gako batzuk honako hauek dira:



Espazioaren jabetza identifikatzea eta beharrezko baimenak eskatzea.



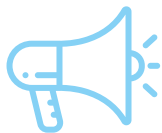
Jarduerak ingurunean duen eragina mugatzea, biodibertsitatea zainduz.



Gaikako bilketa eta hondakinen kudeaketa egokia erraztea.



Jardueraren segurtasuna bermatzea.



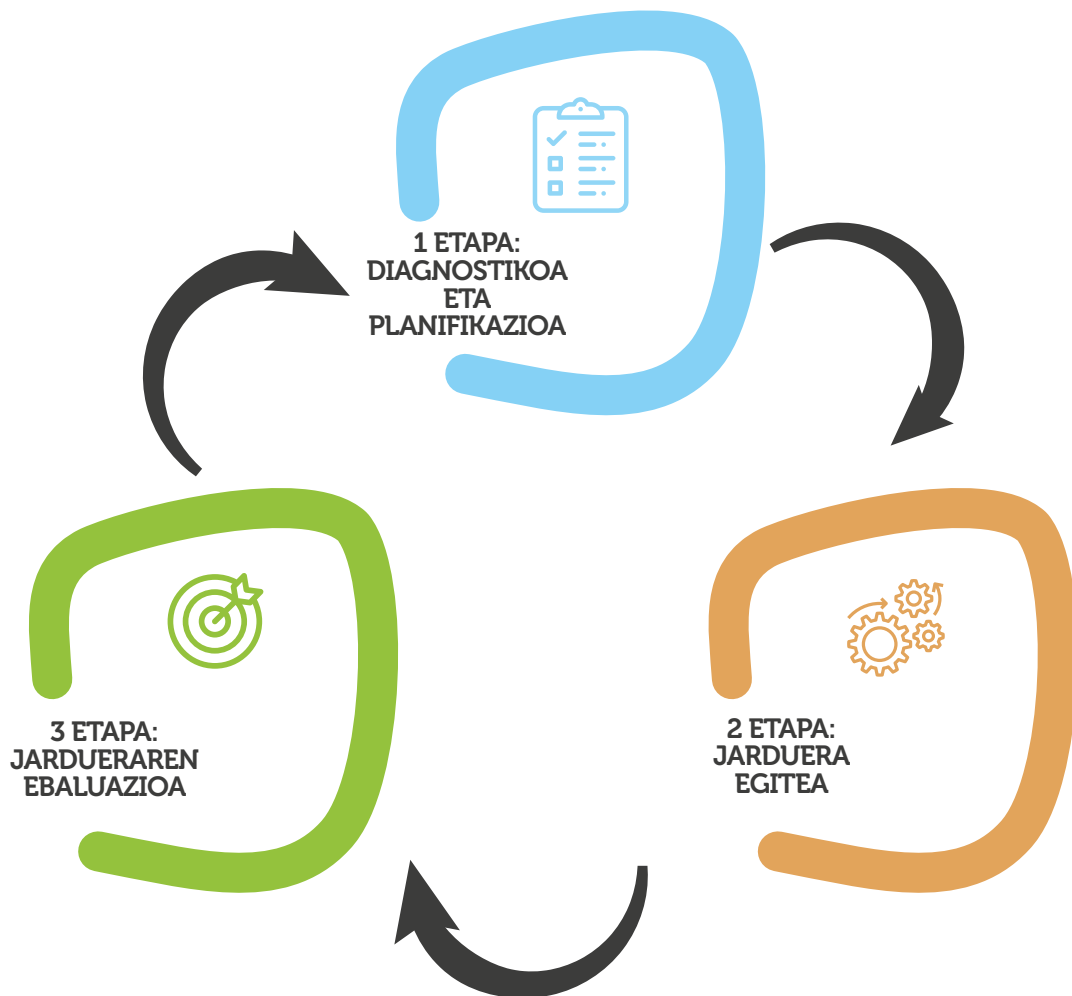
Komunikatzea, sentsibilizatzea eta erantzunkidetasuna.



Jarduera neurtzea eta ebaluatzea.

## SAKABANATUTAKO ZABORRAK BILTZEKO JARDUERA BAT ANTOLATZEKO ORIENTABIDEAK

Ingurune natural batean sakabanatutako zaborrak biltzeko jarduera bat antolatzeko unean, komenigarria da etapa hauek kontuan hartzea:



Aurreko diagraman prozesu orokorra definitzen da, ekintza bat planteatzen denetik, gauzatu eta ebaluatu arte. Ondorengo taulan, etapa bakoitzaren barruan, gauzatu beharreko jarduerak zerrendatzen dira, eta\* batez markatzen dira ingurune natural batean sakabanatutako zaborra biltzeko garrantzitsuentzat eta espezifikoenzat jotzen diren jarduerak.



## 1 ETAPA: DIAGNOSTIKOA ETA PLANIFIKAZIOA

AURRE DIAGNOSTIKOA	BEHARRAK ETA LOTUTAKO KOSTUEN EBALUAZIOA	JARDUERAREN PLANIFIKAZIOA
<ul style="list-style-type: none"> <li>Espazioaren jabetza edo hau kudeatzen duen erakundea edo bestelako interesdunak identifikatzea *.</li> <li>Hondakinak karakterizatzea.</li> <li>Eremu naturala eta jarduerak naturan izan dezakeen inpaktuak karakterizatzea *.</li> <li>Eremura irisgarritasuna eta arriskuak ebaluatzea.</li> </ul>	<ul style="list-style-type: none"> <li>Baimenak eskatzea *.</li> <li>Hondakinak biltzeko baliabide tekniko eta giza baliabideak identifikatzea.</li> <li>Inplikaturako pertsonak formatzea.</li> <li>Hondakinak kudeatzea *.</li> <li>Interesaturako eragileak komunikatzea eta sentsibilizatzea.</li> <li>Arriskuen prebentziorako eta larrialdietan jarduteko neurriak hartzea. Aseguruak *.</li> </ul>	<ul style="list-style-type: none"> <li>Ekintzen kronograma bat ezartzea.</li> <li>Erantzukizunak esleitzea.</li> <li>Ekintzaren jarraipena egiteko adierazleak definitzea.</li> </ul>



## 2 ETAPA: JARDUERA EGITEA

PRESTATZEA	GAUZATZEA
<ul style="list-style-type: none"> <li>Lan taldea jaso eta berau in situ antolatzea.</li> <li>Edukiontzia jartzea (behar izanez gero) eta lan-eremua antolatzea, hondakinen bilketa eta kudeaketa errazteko.</li> <li>Honako hauei buruzko informazioa ematea: hondakinen bereizketa eta kudeaketa, segurtasun-neurriak, alderdi ekologikoa eta biodibertsitatea.</li> <li>Garbiketarako materiala banatzea.</li> <li>Beharrezkoa bada dokumentuak bete eta sinatzea (segurtasuna, datuen babes,...).</li> </ul>	<ul style="list-style-type: none"> <li>Hondakinen gaikako bilketa egitea.</li> <li>Hondakin motak identifikatzea eta bilketak neurtzea.</li> <li>Hondakinak garraiatzea eta kudeatzea.</li> <li>Erreportaje fotografikoa, bideoa edo antzekoak egitea.</li> </ul>



## 3 ETAPA: JARDUERAREN EBALUAZIOA

EBALUAZIOA	EMAITZEN KOMUNIKAZIOA
<ul style="list-style-type: none"> <li>Ekintzaren jarraipena egiteko ezarritako adierazleak kalkulatzeko.</li> <li>Aurreikusitako zereginak betetzeari, kronogramari, erantzukizunei, lotutako gastuei...buruzko ebaluazio objektiboa egitea.</li> <li>Hurrengo jardueretarako hobekuntzak proposatzea.</li> </ul>	<ul style="list-style-type: none"> <li>Emaitzen txostenak, infografiak edo beste euskarri batzuk, hala nola, bideo laburrak, argazkiak... egitea.</li> <li>Emaitzak hainbat bide erabiliz publikatzea: sare sozialak, webguneak, helbide elektronikoa, tokiko aldizkariak/egunkariak...</li> </ul>

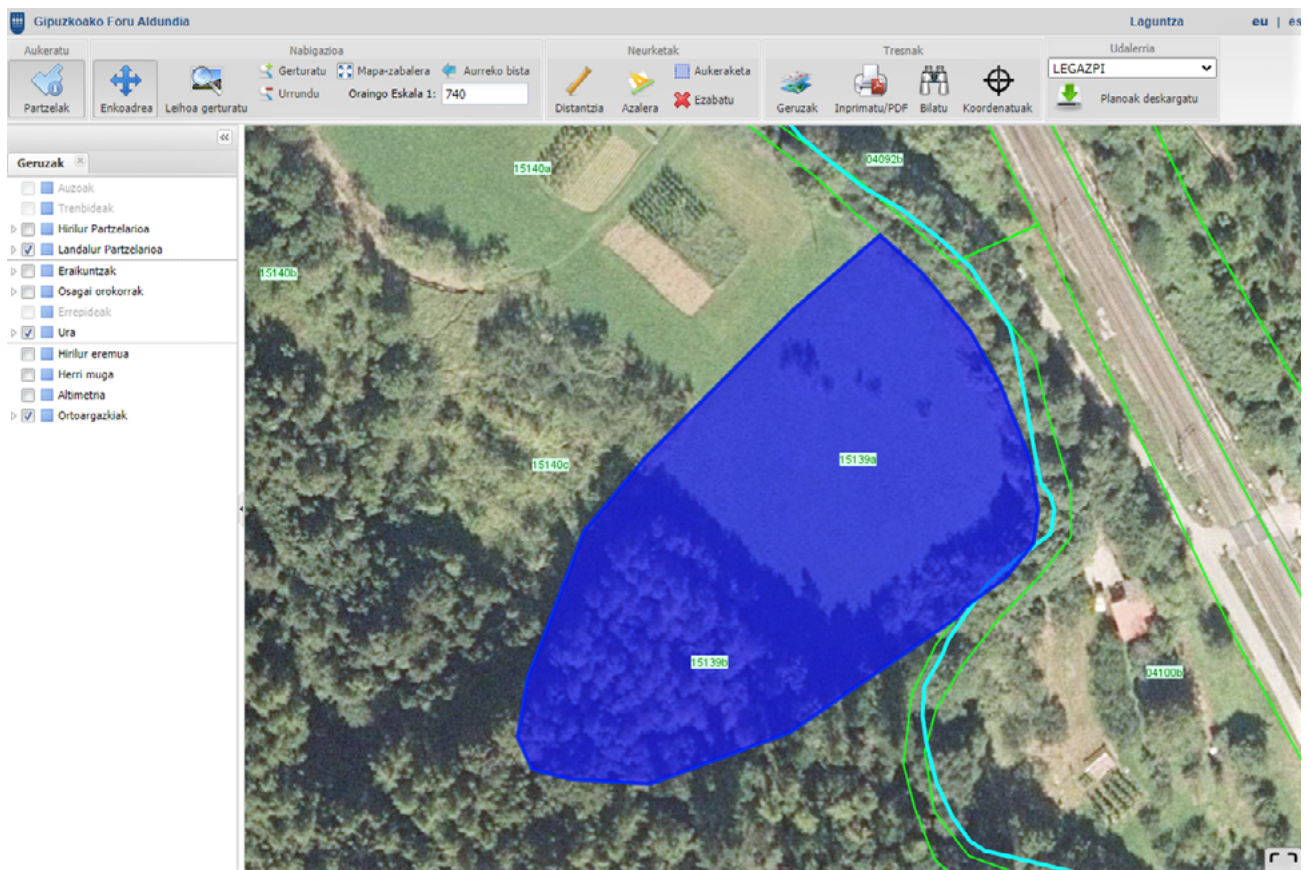
# GARBIKETA LAN BAT EGITEKO BEHARREZKO BAIMENAK

## Espazioaren titulartasuna identifikatzea

Ingurune natural bat garbitzeko edozein jarduera egin aurretik, lehenik eta behin espazioaren titulartasuna identifikatu beharko da, beharrezko baimenak eskatzeko.

Garrantzitsua da aldez aurretik jakitea kokalekua publikoa edo pribatua den, eta publikoa izanez gero, **baimena zein organo eskuduni eskatu behar zaion**.

Komenigarriena informazio hori udalari eskatzea da. Bilaketa errazteko, jarduera egingo den tartearen katastro-erreferentzia eman daiteke. Erreferentzia horiek libreki kontsulta daitezke **Gipuzkoako Foru Aldundiko Ogasun eta Finantza Sailaren partzelarioak argitaratzeko web-tresnan**<sup>14</sup>.



Iturria: Gipuzkoako Foru Aldundiko Ogasun eta Finantza Departamentua

14 <https://www.gipuzkoa.eus/eu/web/ogasuna/katastroa/kudeaketa-tresnak/plano-partzelarioak>

Era berean, naturgune babestua den jakin behar da; izan ere, kasu horretan, eremu horien kudeaketan eskumena duten erakundeen baimen osagarriak lortu beharko dira. Gipuzkoako naturgune babestuei eta horiek kudeatzen dituzten erakundeei buruzko kontsulta Gipuzkoako Foru Aldundiaren Mendiak eta Eremu Naturalak webgunean<sup>15</sup> egin daiteke, eta naturgune horien kokapena eta mugak Eusko Jaurlaritzaren geoEuskadi bisorean<sup>16</sup>.

### Baimenak

Erakunde eskuduna(k) edo kudeatzailea(k) identifikatu ondoren, jarraitu beharreko prozedura orokorra ondorengoa da:

- Baimenen **ebazpen epeak** kontuan hartzea, alderdi erabakigarria baita eskaera zenbateko lehentasunez egin behar den zehazteko.
- Erakunde eskudunei edo kudeatzaileei egingo den **jardueraren berri ematea**.
- Kasu batzuetan nahikoa da jakinarazpen hori egitea, beste batzuetan, ordea, beharrezkoa da **baimena eskatzea**.
- Ohikoa da administrazioak dokumentazio gehigarria eskatzea eskaera ebatzi aurretik. Ebazpenean eskatutako jarduera gauzatzeko unean kontuan hartu beharreko baldintza batzuk sartu ohi dira.
- **Egin beharreko jarduerari buruzko jakinarazpena egitea beti, dagokion udalari**. Komunikazio horren helburua da udalerrian egon daitezkeen beste ekitaldi edo lan batzuekiko koordinazioa eta administrazioen arteko koordinazioa erraztea.
- Udalarekin **edukiontzia** (edo hondakinak biltzeko beste bitarteko batzuk), **hondakinen garraio zerbitzua eta hondakinen azken kudeaketa antolatzea eta adostea**.

<sup>15</sup> <https://www.gipuzkoa.eus/eu/web/mendiak-eremunaturalak/babestutako-natur-guneak>

<sup>16</sup> Euskadiko Naturari buruzko Informazio Sistema. Eusko Jaurlaritzako Ekonomiaren Garapen, Jasangarritasun eta Ingurumen Saila. <https://www.euskadi.eus/euskadi-ko-naturari-buruzko-informazio-sistema/web01-a2ingdib/eu/>



Kontuan izan behar da espazio jakin batean beharrezkoa izan daitekeela administrazio bati baino gehiagori baimena edo alde zurretiko jakinarazpena eskatzea. Hona hemen bi adibide:

- Jarduera itsasertzeko naturgune batean egingo da: baimena eskatu beharko zaie Gipuzkoako Foru Aldundiko Mendietako eta Natura Inguruneko Zuzendaritza Nagusiari eta Kostaldeetako Zerbitzu Probintzialari.
- Jarduera babestuta dagoen ibai baten bokalean egingo da: alde zurretik jakinarazpena egin beharko zaio URARI, eta baimena eskatu beharko zaie Gipuzkoako Foru Aldundiko Mendietako eta Natura Inguruneko Zuzendaritza Nagusiari eta Kostaldee-tako Zerbitzu Probintzialari. Jarduera Oiarzun ibaiaren bokalean egingo bada, Pasaiaiko Portuari ere jardueraren berri eman beharko zaio.

**Jarduera eremuaren eta eskatu beharreko baimenen eta/edo jakinarazpenen motaren arteko erlazioa (baimenen/jakinarazpenen fitxak eranskinean ikus daitezke).**

	KOSTALDEA: dunak, hondartzak, itsas-labarrak, padurak, ibai bokaleak...	IBAIA	EREMU LEHORRA
Naturgune babestua	1 Fitxa		
Kostaldekoko guneak	2 Fitxa		
Ibai eta ibai ertzetako guneak	3 Fitxa		
Bide publiko / Landa bideak / udal eskumeneko guneak			4 Fitxa
Bide- eta trenbide-azpiegituren inguruko eremuak*			5 Fitxa
			6 Fitxa
			7 Fitxa
Portuak**	8 Fitxa		

\* Langileen segurtasuna bermatzeko, edozein jarduera saihestuko da azpiegituren zabalkunde eremuetan (errepideko galtzadan, trenbideetan eta azpiegitura horietatik hurbilen dauden eremuetan). Hondakinen bilketa azpiegitura bakoitzaren babes- eta/edo zortasun-eremuetan egin ahal izango da, distantziak Eranskineko 5., 6. eta 7. fitxetan zehaztuta daudelarik.

\*\* Pasaiaiko portuaren kasuan, ikusi 9. fitxa.

## GARBIKETA, BIODIBERTSITATEA BABESTUZ

Garbiketa- jarduerak ingurunean dagoen biodibertsitatea zainduz egin behar dira. Hauek dira kontuan hartu beharreko funtsezko puntuak:

- Inguruneko ekosistemak eta habitatak identifikatzea eta eragozpenak eta kalteak saihestea.
- Inguruneko flora eta fauna identifikatzea eta errespetatzea, batez ere interes berezikoak (kalteberak eta mehatxatuak).
- Faunaren babeslekuak errespetatzea.
- Espezieak sentikorren diren garaiak saihestea: migrazio eta errunaldi garaiak eta kumeak hazteko eta habiak egiteko garaiak.
- Ahal den neurrian, garbiketa mekanizatuak saihestea eta espazio sentikorrenetan eskuz egindako garbiketak lehenestea.

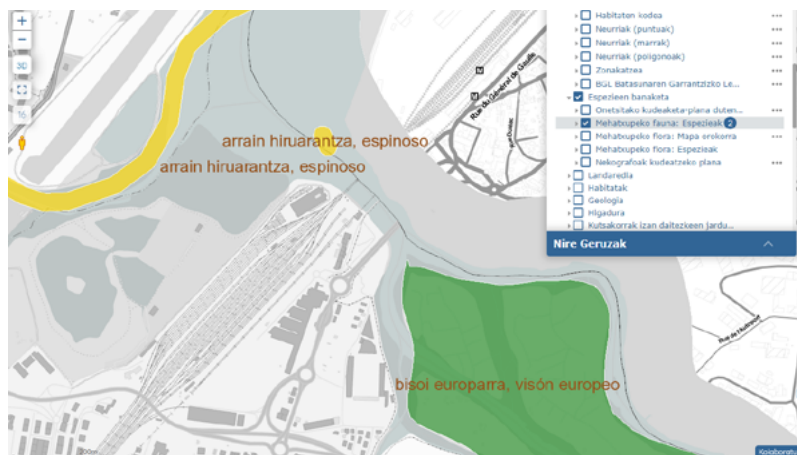
### Naturgune babestuak, intereseko fauna eta flora

Lehenik eta behin, jarduera **Natura 2000 Sareko gune batean edo bestelako kategoriako babestutako naturgune** batean egingo den jakin behar da. Babestutako naturgune bakoitzak, babes figura horrekin deklaratuaren duen habitatei eta animalia eta landare espeziei buruzko informazioa du, bai eta horiek kontserbatzeko neurriei buruzkoa ere.

Informazio hori, naturgune babestuen eta Batasunaren Intereseko Habitaten (BIH) banaketarekin batera, Euskadiko Naturari buruzko Informazio Sistemaren<sup>17</sup> kontsulta daiteke, bai eta geoEuskadi bisorean ere.

Bisore horrek **Espezie Mehatxatuen Euskadiko Katalogoan dauden flora eta fauna** espezie batzuen espazio banaketari buruzko informazioa ere ematen du, bai eta arriskuan dauden eta onartutako Kudeaketa Plana duten fauna eta flora espezieen kontserbazio eremuei eta leheneratze eremuei buruzko informazioa ere.

Ingurune batean intereseko fauna eta flora daudela jakiteko beste informazio iturri batzuk udala edo tokiko natura erakundeak dira.



Iturria: Eusko Jaurlaritza / Gobierno Vasco. geoEuskadi

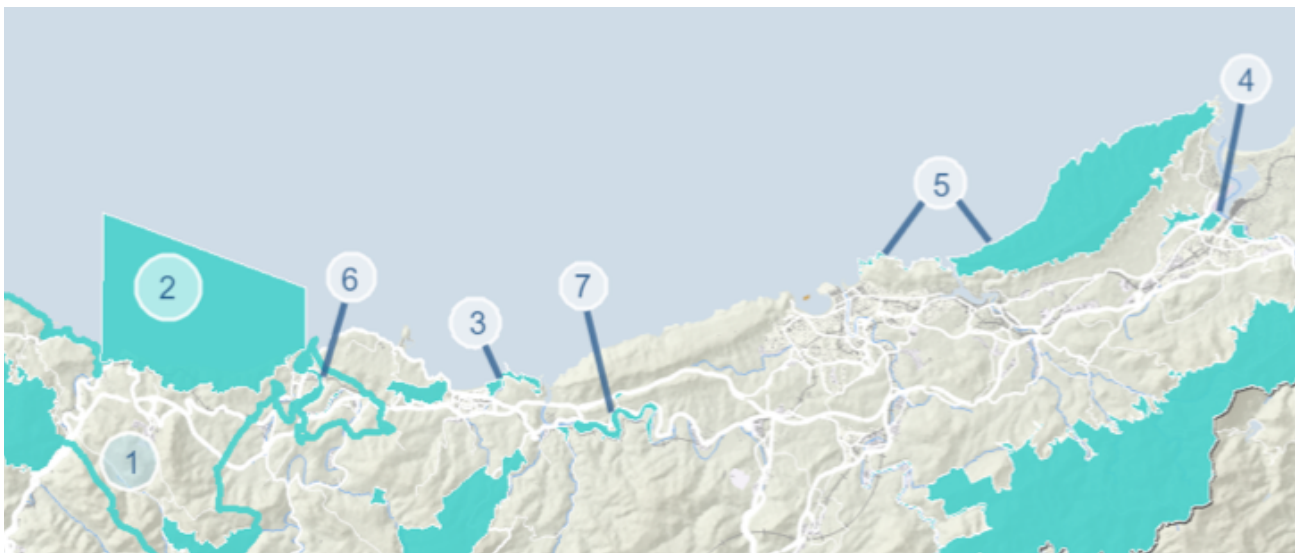
<sup>17</sup> Euskadiko Naturari buruzko Informazio Sistema. Eusko Jaurlaritzako Ekonomiaren Garapen, Jasangarritasun eta Ingurumen Saila. <https://www.euskadi.eus/euskadiko-naturari-buruzko-informazio-sistema/web01-a2ingdib/eu/>



### Zer hartu behar dugu kontuan kostaldean?

Jarduera bat egiterakoan kontu berezia izan beharreko kostaldeko gune babestuak honako hauek dira<sup>18</sup>:

GUNEA	BABES FIGURA
1- Euskal Kostaldeko Geoparkea	Geoparkea
2- Deba-Zumaia tarteko Itsasertza	Biotopo Babestua
3- Iñurritza	Biotopo Babestua eta Natura 2000 Sarea
4- Txingudi-Bidasoa	Ramsar Hezegunea eta Natura 2000 Sarea
5- Ulia eta Jaizkibel	Natura 2000 Sarea
6- Urolako itsasadarra	Natura 2000 Sarea
7- Oriako itsasadarra	Natura 2000 Sarea



Iturria: Eusko Jaurlaritza / Gobierno Vasco. geoEuskadi

Itsasertza osatzen duten habitat multzo handiak honako hauek dira: duna sistemak, estuario sistemak, padurak, itsaslabar eta txilardiak eta ma-rearteko eremuko arroak. Askotariko habitatak dira, adibidez, padurak eta estuarioak biodibersitate puntu berotzat hartzen dira, landareen eta animalien aniztasun handia dela eta<sup>19</sup>.

**“Duna sistemak Euskadiko kostaldeko habitat ahulenetako bat dira. Iñurritzan duna sistema hauek nabarmentzen dira, flora endemismo ugari dituztelako eta espezie mehatxatu asko dituztelako, baita penintsulako espezie bat edo besteren populazio bakarrak Zarautzen daudelako ere”**

<sup>18</sup> Euskadiko Naturari buruzko Informazio Sistema. Eusko Jaurlaritzako Ekonomiaren Garapen, Jasangarritasun eta Ingurumen Saila. <https://www.euskadi.eus/euskadiko-naturari-buruzko-informazio-sistema/web01-a2ingdib/eu/>

<sup>19</sup> Euskadiko kostaldeko ekosistemen eta gune babestuen gida. <https://www.euskadi.eus/dokumentazioa/2020/euskadiko-kostaldek-ekosistemen-eta-gune-babestuen-gida/web01-a2ingdib/eu/>

Kostaldeko ekosistemaz gain, aipatutako itsasertzeko gune babestuetan beste habitat multzo batzuk ere badaude, hala nola ur geldoak (ur geza), formazio belartsuak eta belardiak, zohikaztegiak eta basoak. Horiek ibaietan (Bidasoa, Urola eta Oria) eta Jaizkibel inguruan daude.



Ekosistemetan eta habitatetan asaldura eta kalteak saihesteko, jarduera planifikatzerakoan, garrantzitsua da dauden habitatak eta haien kokapena identifikatzea eta kontuan hartzea, bereziki **lehentasunezko habitatak** direnak (\* batekin adierazita daudenak), Europar Batasuneko lurraldean desagertzeko arriskuan baitaude. Gipuzkoako itsasertzean honako hauek identifikatzen dira:

Duna sistemak:	2130* Duna gris finkatuak	Iñurritza / Urola
Txilardiak:	4020* Erica ciliaris edota Erica tetralix-dun txilardi hezeak	Jaizkibel
	4040* Kostaldeko txilardi lehorrak	Jaizkibel / Uria / Iñurritza
Formazio belartsuak eta belardiak:	6230* Mendialdeko larreak	Jaizkibel
Zohikaztegiak eta eremu zingiratsuak:	7210* Claudium mariscus-eko zohikaztegiak	Jaizkibel
Basoak:	91E0* Haltzadi eta lizardiak	Jaizkibel / Oria / Urola / Txingudi-Bidasoa

**“Euskal kostaldea eta hondartzak aisialdirako guneak dira, non gainera turismoa sustatzen den. Aisialdirako erabilera horrek gune babestuak asal-datu eta kaltetu ditzake, batez ere duna-sistemak.”**

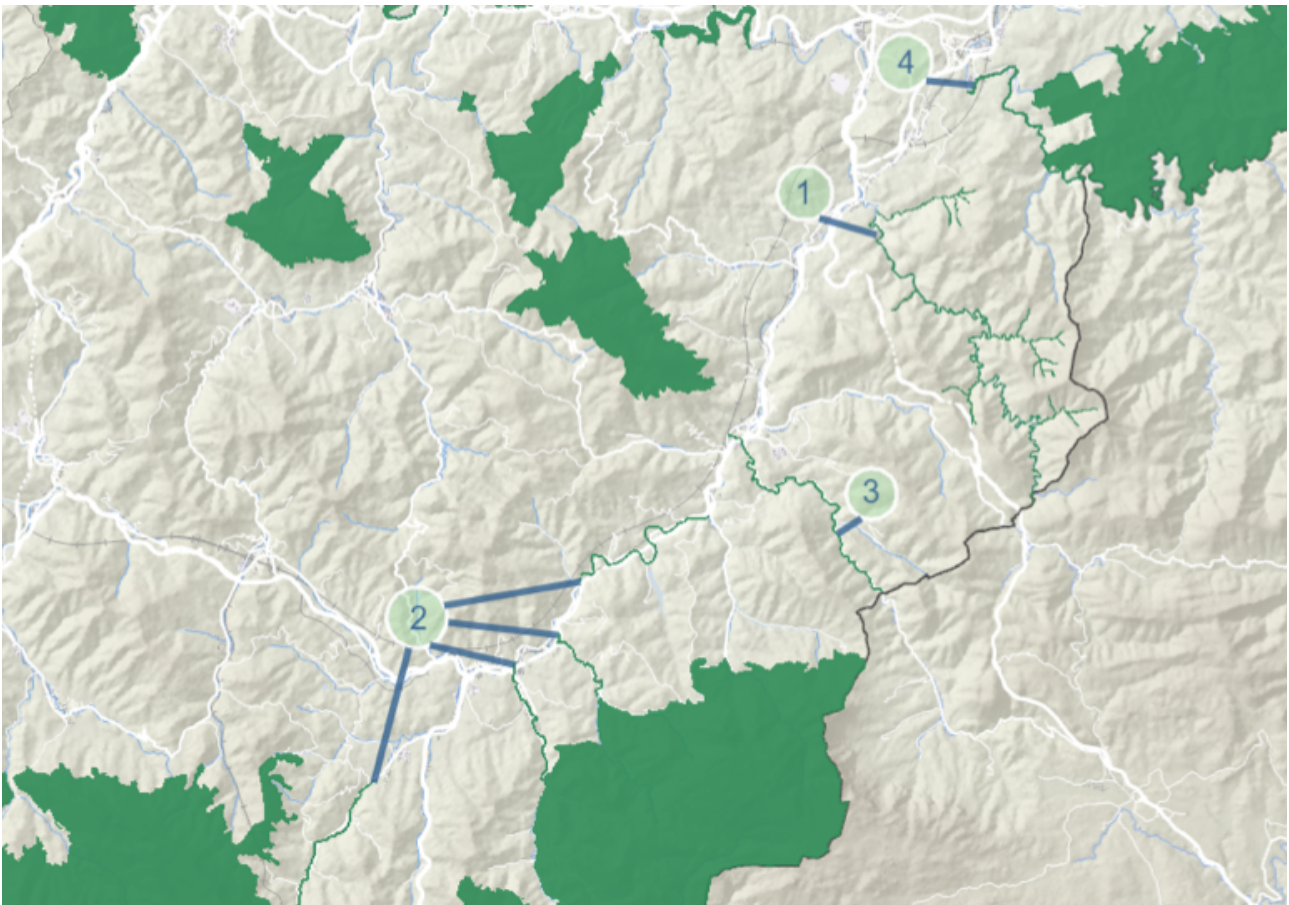
Hondartzen zapaltzeak eta garbiketarako erabiltzen diren bi-tarteko mekanikoez zuzenean eragiten diete landareei eta substratuko hazi-bankuari, duna-sistemak birsortzea saihestuz. Horregatik, gune horietan egiten diren hondakinen bilketa lanak eskuzkoak izan beharko dute, ingurunean makineria sartzea saihestuz. Gainera, ahal den neurrian, identifikatutako eremuak balizatzea eta ingurumen balioen berri emateko jarduerak egitea gomendatzen da<sup>20</sup>.

20 [https://www.ingurumena.ejgv.euskadi.eus/contenidos/informacion/zec/es\\_natura/adjuntos/documento\\_comun\\_rios\\_estuarios.pdf](https://www.ingurumena.ejgv.euskadi.eus/contenidos/informacion/zec/es_natura/adjuntos/documento_comun_rios_estuarios.pdf)

### Zer hartu behar dugu kontuan ibaietan?

Jarduera bat egiterakoan kontu berezia izan beharreko ibai eremuko gune babestuak honako hauek dira<sup>21</sup>:

GUNEA	BABES FIGURA
1- Leitzaran	Biotopo Babestua eta Natura 2000 Sarea
2- Oria Garaia	Natura 2000 Sarea
3- Araxes	Natura 2000 Sarea
4- Urumea	Natura 2000 Sarea



Iturria: Eusko Jaurlaritza / Gobierno Vasco. geoEuskadi

<sup>21</sup> Euskadiko Naturari buruzko Informazio Sistema. Eusko Jaurlaritzako Ekonomiaren Garapen, Jasangarritasun eta Ingurumen Saila. <https://www.euskadi.eus/euskadiko-naturari-buruzko-informazio-sistema/web01-a2ingdib/eu/>

Ibaietako ekosistemek fauna eta flora balio handiko gu-  
neak dituzte. Batasunaren intereseko habitatak dauden  
guneak dira, hala nola haltzadiak eta lizardiak, baita bi-  
soi europarraren (*Mustela lutreola*) eta Pirinioetako  
desmanaren (*Galemys pyrenaicus*) fauna komunitateak  
ere. Hauek ibai inguruneari lotutako espezieak dira, eta  
Arriskuan dauden Espezieen Euskal Katalogoan galtze-  
ko arriskuko kategorian daude sailkatuta. Gipuzkoan bi  
espezieen kudeaketa planak martxan daude.

**“Leitzaran ibaiaren inguruan  
Gipuzkoako egoera onenetakoa  
daukan haltzadi oligotrofikoa  
dago, bai egituragatik, bai heda-  
duragatik ere. Gainera, Leitza-  
ran haranaren arroan dago EAE  
mailan Pirinioetako uhandrea-  
ren (Pirinioetako endemismoa)  
populazio ezagun bakarra”**



Ekosistemetan eta habitatetan asaldura eta kalteak saihesteko, jarduera planifikatzerakoan, garrantzitsua da dauden habitatak eta haien kokapena identifikatzea eta kontuan hartzea, bereziki **lehentasunezko habitatak** direnak (\* batekin adierazita daudenak), Europar Batasuneko lurraldean desagertzeko arriskuan baitaude. Gipuzkoako itsasertzean honako hauek identifikatzen dira:

Basoak:

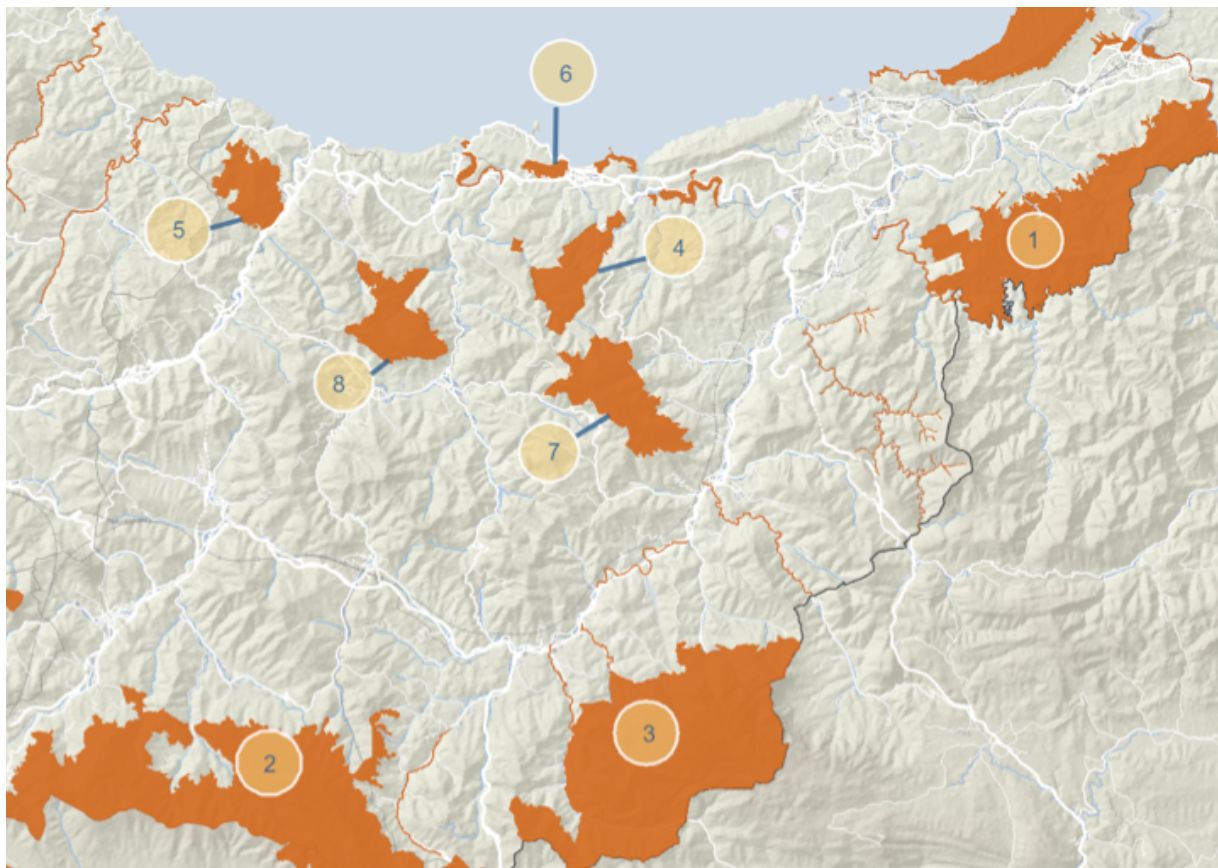
91E0\* Haltzadi eta lizardiak

Denak

Zer hartu behar dugu kontuan eremu lehorrean?

Jarduera bat egiterakoan kontu berezia izan beharreko eremu lehorreko gune babestuak honako hauek dira<sup>22</sup>:

GUNEA	BABES FIGURA
1- Aiako Harria	Parke Naturala eta Natura 2000 Sarea
2- Aizkorri Aratz	Parke Naturala eta Natura 2000 Sarea
3- Aralar	Parke Naturala eta Natura 2000 Sarea
4- Pagoeta	Parke Naturala eta Natura 2000 Sarea
5- Arno	Natura 2000 Sarea
6- Garate Santa-Barbara	Natura 2000 Sarea
7- Hernio-Gazume	Natura 2000 Sarea
8- Izarraitz	Natura 2000 Sarea



Iturria: Eusko Jaurlaritza / Gobierno Vasco. geoEuskadi

22 Euskadiko Naturari buruzko Informazio Sistema. Eusko Jaurlaritzako Ekonomiaren Garapen, Jasangarritasun eta Ingurumen Saila. <https://www.euskadi.eus/euskadiko-naturari-buruzko-informazio-sistema/web01-a2ingdib/eu/>

Gune horietan, hainbat habitat natural eta erdina-tural daude, txilardi eta sastrakadiekin, formazio belartsu eta belardiekin eta, bereziki, basoekin lotuta daudenak, baina baita hain hedatuta ez dauden eremuak ere, hala nola, zohikaztegiak, habitat harritsuak eta haitzuloak.

**“Mendikate garaienak, Aizkorri edo Aralar kasu, populazio oso txikia duten eta, zenbaitetan, mehatxupear dauden espezie endemiko askoren aterpe dira”**

Baso helduak eta bertan bizi diren espezieek, hala nola koleoptero saproxilikoak (adibidez, kakalardo adarduna (*Lucanus cervus*)) edo saguzarrak, babestutako gune horien elementu bereizgarriak dira.

Adierazitako gune babestuak hegazti mota askoren hazkuntza eta habia guneak ere badira, bai eta hegazti nekrofagoentzako eremu babestuak ere.



Ekosistemetan eta habitatetan asaldura eta kalteak saihesteko, jarduera planifikatzerakoan, garrantzitsua da dauden habitatak eta haien kokapena identifikatzea eta kontuan hartzea, bereziki lehentasunezko habitatak direnak (\* batekin adierazita daudenak), Europar Batasuneko lurraldean desagertzeko arriskuan baitaude. Gipuzkoako itsasertzean honako hauek identifikatzen dira:

Txilardiak eta sastrakak:	4020* Erica ciliaris edota Erica tetralix-dun txilardi hezeak	Aizkorri Aratz
Formazio belartsuak eta belardiak:	6230* Mendialdeko larreak	Denak, Arno eta Garate Santa-Barbara salbu
	9180* Kare-amilburupeko baso mistoak	Aizkorri Aratz / Aralar/ Pagoeta / Izarraitz
Basoak:	91E0* Haltzadi eta lizardiak	Denak, Garate Santa-Barbara eta Izarraitz salbu Aizkorri Aratz / Aralar
	9580* Hagin basoak	Aizkorri Aratz / Aralar
Zohikaztegiak eta eremu zingiratsuak:	7210* Claudium mariscus-eko zohikaztegiak	Aralar
	7220* Trabertinoetako landaredia	Aizkorri Aratz / Pagoeta

### Esku hartzeko egutegirako mugarrak

- Itsasertzaren kasuan, garbiketa ekinozio mareen ondoren egtiea komeni da.
- Ibai inguruneei dagokienez, emari gutxiagoko garaiak aukeratzea da egokiena, emariari lotutako arriskuak saihesteko.
- Ahal den neurrian, espezieentzat sentikorragoak diren garaiak saihestea komeni da:
  - › Dunako espezie gehienez loratzea maiatzetik uztaile bitartekoa da. Beste espezie batzuen kasuan aldakorragoa da, baina udaberri eta uda artean beti.
  - › Fauna espezieen habia eta hazkuntza garaia udaberria eta uda artekoa da.
  - › Hegaztien migrazioa udazkenean eta udaberrian egiten da.
  - › Arrain-espezieen migrazio eta errunaldi garaia espezieen arabera aldatzen da. Oro har: apirila-abuztua ziprinidoentzat (barboa, loina, ezkailua, gobioa) eta azaroa-urtarrila izokinentzat (izokina eta amuarraina).

Jarraian, biodibertsitatearen kontserbazioa kontutan hartzen duen hondakinen garbiketarako egutegi posible bat aurkezten da (ez ditu kontuan hartzen mareak, ur-emariak...)

	Urt	Ots	Mar	Api	Mai	Eka	Uzt	Abu	Ira	Urr	Aza	Abe
Estuarioak, padurak, dunak, itsaslabarrak eta babestutako beste habitat batzuk	■	■	■	■	■	■	■	■	■	■	■	■
Balio ekologikoak dituzten ibaiak	■	■	■	■	■	■	■	■	■	■	■	■
Lurreko gune babestuak	■	■	■	■	■	■	■	■	■	■	■	■



Jarduera burutzeko garai egokia



Jarduera burutzeko garai desegokia

## HONDAKINEN BILKETA ETA KUDEAKETA

### Hondakinen gaikako bilketa

Ahal den neurrian, hondakinen gaikako bilketa egin beharko da, ondoren birziklatu ahal izateko. Egia da naturan dauden hondakin asko oso degradatuta daudela eta, beraz, ezin direla birziklatu. Bitarteko mekanikoen ordez eskuzko baliabideak erabiltzeak hondakinen gaikako bilketa errazten du.



### Hondakinen kudeaketa

Antolakuntzak hondakinak biltzeko behar diren bitartekoak jarri behar ditu: zabor-poltsak, kutxak, big-bag, edukiontziak,... eta azken kudeaketa non egingo den eta hondakinak bilketa gunetik kudeaketa lekura nola garraiatu behar diren aurreikusi behar du.

Oro har, jarduera horietan jasotzen diren hondakinak hiri hondakinak izaten dira; beraz, udalek, zuzenean edo hiri hondakinak kudeatzeko Mankomunitateen bidez, edukiontziak edo bestelako bitartekoak jartzen dituzte antolakundearen eskura hondakin gehienak biltzeko, garraio zerbitzua emateko eta hondakin horien azken kudeaketa egiteko. Hala ez bada, hondakinak garraiatzeko eta kudeatzeko baimendutako kudeatzaileen zerbitzuak kontratatu behar dira. Kudeatzaile horien zerrenda Ekonomiaren Garapen, Jasangarritasun eta Ingurumen Sailaren webgunean dago eskuragarri, *"Hondakinen ekoizpen eta kudeaketaren erregistroa"* izeneko atalean<sup>23</sup>.

Puntu honetan garrantzitsua da garraio bideak hondakinak biltzeko gunera sar daitezkeela bermatzea.

Aurki daitezkeen hondakinetako batzuk biltzeko eta kudeatzeko zenbait baldintzatzaileren mende daude, hala nola, **hondakin arriskutsuak**.

23 Ekonomiaren Garapen, Jasangarritasun eta Ingurumen Saila, "Hondakinen ekoizpen eta kudeaketaren erregistroa". <https://www.euskadi.eus/informazioa/hondakinen-ekoizpen-eta-kudeaketaren-erregistroa/web01-a2inghon/eu/>



Hondakin arriskutsuak askotarikoak izan daitezke: pilak, bateriak, osagai korrosiboak, toxikoak, sukoiak edo errektiboak dituzten edo eduki dituzten ontziak, hala nola pinturak, garbitzaileak, olioak, likido sukoiak, izotz kontrakoak, xiringak, etab. Hondakin horiek kontu handiz manipulatu behar dira, batez ere isuri daitezkeen likidoak badituzte, eta edukiontzi estanko batean utzi behar dira. Naturan abandonatuta utzitako beste hondakin mota bat amiantoa da, eta ez da beti erraza ezagutzen. Hondakin batek amiantoa izan dezakeela susmatzen bada, ez da inola ere manipulatu behar eta kudeatzaile baimendu bati jakinarazi behar zaio.

### **Bildutako hondakin motak eta kopuruak neurtzea**

---

Ahal izanez gero, bildutako hondakin motei eta kopuruei buruzko datuak biltzea komeni da. Informazio hori oso baliagarria eta interesgarria da arazoaren jatorria identifikatzeko eta arazo horri buruzko prebentzio ekintzak eta kanpainak egiteko.

## SEGURTASUN NEURRIAK

Ingurune natural bateko garbiketa-lanak segurtasunez egin daitezzen, hainbat neurri hartu behar dira:

### Jarduera aurretik:

- Segurtasunaz arduratuko den pertsona edo taldea izendatzea.
- Jardun behar den eremua aztertzea eta jardueraren arrisku espezifikoak identifikatzea. Boluntarioekin egiten diren jarduketan kasuan, baztertu egingo dira arriskutsuak izan daitezken eremuak.
- Istripuak prebenitzeko neurri egokiak hartzea, identifikatutako arriskuen arabera, eta istripu baten aurrean jarduteko prozedurak zehaztea.
- Jarduera egingo den guneak telefono bidezko estaldura duela ziurtatzea eta larrialdi zenbakiak eskura izatea.
- Garbiketan parte hartzen duten pertsonen kopuruaren edo garbiketa lekuaren arabera, gomendagarria da babes zibileko zerbitzuekin koordinatzea.
- Kalte eta istripu posibleen aurrean erantzukizun zibileko aseguruia kontratatzea.

**“Erantzukizun zibileko aseguruak estaldura ematen die hondakinak erretiratzeko parte hartzen duten pertsonen, behar izanez gero”**

Segurtasun neurri bat ez bada ere, Datuak Babesteko Legearen arabera legezko baimena eskatu behar da argazkiak, bideoak edo irudi pertsonalak edozein euskarritan argitaratzeko. Beharrezkoa da jardueran parte hartzen duten pertsonen euskarri horien erabilera egiteko baimena ematea.

### Jarduera burutzen den bitartean:

Segurtasunaren arduradunak ziurtatu beharko du garbiketan parte hartzen duten pertsona guztiek hartu beharreko prebentzio neurriak buruzko erabateko informazioa dutela, baita ezbeharren bat gertatuz gero, nora jo behar duten jakitea ere.

Komeni da adingabeek legezko arduradun baten tutoretza izatea beti, eta arduradun horrek hartu behar du beraiekiko ardura hori.

Aipatu bezala, segurtasun neurriak jarduera egiten den ingurunearen arabera definitu beharko dira, baina badira neurri batzuk orokorrak direnak eta beti hartu behar direnak kontuan:

- Eskularruak erabiltzea, ahal dela segurtasunekoak.
- Eremu bakoitzerako oinetako egokiak erabiltzea eta oinetakorik ez kentzea.
- Ikusteko moduko arropa erabiltzea, gune eta urte sasoi bakoitzerako egokitua.
- Jan eta edan aurretik eskuak beti garbitzeak. Lana burutu bitartean, aurpegia ez ukitzea, batez ere ahoa eta begiak.
- Hondakin ebakitzailak, zorrotzak, higienezaren aurkakoak edo susmagarriak ez ukitzea (bidoiak, produktu kimikoen botilak, xiringak,...). Horiek aurkituz gero, segurtasuneko talde arduraduna arduratuko da hondakin horiez.
- Arriskurik ez hartzea eta seinalez tapen panelak edo naturaren mugak beti errespetatzea (itsaslabarren altuera, ibaiertzak,...)

DEBEKATUTA DAGO  
ZABORRAK  
BOTATZEA

6.  
SAKABANATUTAKO  
ZABORRAK PREBENITZEKO  
NEURRIEN ADIBIDEAK

PROHIBIDO  
DEPOSITAR  
RESIDUOS

LA NACIÓN ANTIMA

901,5

10/1998 de Residuos

0

sanmarko

## SAKABANATUTAKO ZABORRAK EZ HEDATZEKO OZTOPOAK JARTZEA

Hirigune eta herriguneetan, ohikoa da espaloietan pilatutako zaborrak ibaian edo itsasoan amaitzea, haizeak edo euriak eramanda. Jarraian, hesi gisa erabiltzen diren eta zabor horiek sakabanatzea saihesten duten hainbat sistema mota aurkezten dira.

### Barandetan saretak jartzea

Neurri honen bidez, saretak bat jartzen da ibaien ertzean edo kostaldearen ondoan dauden barandetan. Zulatutako txapa galbanizatuzko saretak bat da, kasu batzuetan barandaren behealdean jartzen dena, eta, beste kasu batzuetan, baranda osoan jartzen dena.



Argazkia: Ezkerrean Azpeitia eta eskuinean Arrasate

### Euri-uren kolektoreetan hondakinak atxikitze sistemak jartzea

Euri-uren sareek plastikozko zaborra, zigarrokinak eta abar ere harrapatzen dituzte. Neurri hau euri-uren kutxatila egokitzean datza, zabor handienak atxikita gera daitezten. Garrantzitsua da, bai sistemaren diseinuak, bai horien mantentze eta garbiketa lanen plangintzak, zaborrak kutxatila ez oztopatzea bermatzea, horrek euri-uraren zirkulazio egokia eragotziko bailuke.

### Euri-uren kolektoreen irteeretan sareak jartzea



*Aldi baterako instalazioa Pinondon, Durango.  
Argazkia: Durangaldeko telebista*

Kasu honetan, euri-uren drainatze-hodien irteeran sareak jartzea da helburua, horrela, sistema horretara arrastatu diren zaborrak harrapatuta geratzen dira hodi horien irteeratan. Mantentze lan asko behar dituzten sistemak dira, eta zaila da kudeatzea irisgarritasun txarra duten eremuetan jartzen badira.

### Zaborrak atxikitzeko sistema naturalak JARTZEA. Euri lorategiak

Euri lorategiak lorategi eremuak dira, eta euri-ura moteldu eta garbitu egiten dute berezko ibilguan drainatu aurretik. Lurzorua geruzatan banatzen da, lurzoru hareatsuz eta beira birrindu birziklatuz osatuta. Horrela, lorategiak kutsatzaileak iragazten ditu eta oraindik mantenugaiak lurrean mantentzen ditu. Drainatze sareak eremuaren azpian instalatzen dira, soberakina jasotzeko

## LOREZAINZAKO ETA HIRIGUNEETAKO GARBIKETA ZERBITZUEN KONTRATAZIOAN INGURUMEN-IRIZPIDEAK SARTZEA

**Bide garbiketako edo lorezaintzako/berdeguneen mantentze lanetako zerbitzuan** ingurumen jardunbide egokiak sartzeak zaborraren sakabanatzea prebenitzea ahalbidetzen du.

Ingurumen jardunbide egoki horiek kontratazio prozesuan sar daitezke, edo, bestela, udaleko langileek inplementatu ditzakete.

### Kaleak garbitzeko prozesuetan jardunbide egokiak sartzea

---

Neurri honen bidez, kontuan hartu nahi da zaborrak ibai ibilgura (edo itsasora) ez barreiatzeko prebentzioa, bide-garbiketako, paperontziak husteko eta edukiontziak husteko prozesuetan.

Hondakinak ibilgu publikoan (edo itsasora) isuri ez daitezen ekortzeko eragiketetan ur bidezko garbiketetan eta haize bidezko garbiketetan jardunbide egokiak ezartzeko beharra nabarmentzen da.

Ibaiaren bazterrean zaborra behin eta berriz agertzen bada, ibilguko hondakinak kentzeko lanak egin daitezke, kaleak garbitzeko eta/edo berdeguneak mantentzeko zerbitzuak kontratatzeko pleguetan sartuta, Tolosako Udalak egin duen bezala, adibidez.

### Berdeguneetako hondakinen jasoketa egitea

---

Hiriguneetako berdeguneetan zaborra pilatu ohi da. Aurreko kasuan bezala, komenigarria da zaborrak biltzeko lana, modu esplizituan sartzea kaleak garbitzeko edo berdeguneak mantentzeko kontratazioetan. Esate baterako, Zarauzko Udalak lorezaintzako kontratazio pleguan sartzen du zeregin hori.

## IBAIETATIK ETA ITSASOTIK GERTU GARATZEN DIREN JARDUERETAN INGURUMEN-IRIZPIDEAK SARTZEA

Ibaietatik edo kostaldetik hurbil egiten diren jarduera batzuek zabor sakabanatuak sor ditzakete. Ostalaritza jarduerak, batez ere terraza dutenak, ekitaldiak edo azoka txikiak egiteak, besteak beste, sakabanatutako zaborrak sortzeko arrisku handia duten jardueren adibide dira.

Jarduera horiek egiteko, administrazio baimena behar da. Hori dela eta, jarduera mota horietan **ingurumen-irizpideak** nahitaez sartu daitezke, dagokion erakunde eskudunak egiten duen **administrazio baimenean edo administrazio emakidan** sartuz, edo, bestela, jarduera horietan irizpide horiek borondatez sartzeko gomendio gisa.

Sar daitezkeen ingurumen-irizpideen helburuetako bat izan daiteke erabilera bakarreko produktuen erabilera murriztea (adibidez, dosi bakarreko ontzietako produktuak) eta hondakinen gaikako bilketa hobetzea.

Kontuan izan 2021etik aurrera erabilera bakarreko plastikoak (platerak, mahai-tresnak eta lasto-txoak, besteak beste) debekatuta egongo direla Europar Batasunean.



## PAPERONTZI ETA HONDAKIN EDUKIONTZIEN MOTAK ETA KOKAPENA KONTUAN IZATEA

Zaborrak biltzeko guneak, hondakin edukiontzien irlak eta paperontziak zaborrak pilatzen direneko guneak dira, ontzietatik kanpo pilatzen direralik askotan. Beraz, **hondakinak eta zaborrak biltzeko gune horiek ibaien ibilguaren ondoan edo itsasertzaren ondoan ez jartzea** gomendatzen da. Hala bada, komeni da paperontzi horiek estalki batez estalita egotea. Era berean, kontu handiz ibili beharko da hauek husten diren bitartean, hondakinak ibai ibilguetara edo itsasora barrea ez daitezen.



## EZAGUTZA HANDITZEKO AZTERLANAK EGITEA



Erakunde publikoek zein pribatuek zaborraren arazoari buruzko azterlanak egiten dituzte, zaborraren jatorriari buruzko ezagutza, pilatze guneen ezagutza... handitzeko eta horien gainean jardun ahal izateko. Horien artean daude adibidez, LIFE LEMA proiektua edo **Gipuzkoako kostaldeko, ibaietako eta lehorreko inguruneetako zabor sakabanatuaren jatorri eta pilaketa fokuen inbentarioa eta sakabanatutako zaborren arazoa prebenitzeko eta zuzentzeko ekintza plana egitea**, biak ere Gipuzkoako Foru Aldundiak koordinatuak.

Ingurune desberdinetan zaborrak biltzeko borondatezko taldeek kanpainetan bildutako zaborrei buruzko informazioa ere biltzen dute (kanpainak, OSPAR, etab.).



## SENTSIBILIZAZIO KANPAINAK ANTOLATZEA

### Eremu desberdinetan hondakinen jasoketak egitea

Hainbat motatako erakundeek (ingurumen erakundeak, udalak, ikastetxeak, etab.) ibaien, kostaldearen, itsasoaren edo naturguneen garbiketa jardunaldiak antolatzen dituzte, helburua bilketa horietan parte hartzen duten pertsonak sentibilizatzea eta herritarrek espazioen zaintzan parte hartzea izanik. Jardunaldi horietan ikastetxe, elkarte eta pertsonak beren borondatez parte hartzen dute. Oro har, egun seinatuak aprobetxatzen dira, hala nola uraren nazioarteko eguna, Erreka Eguna...



### Baliabide didaktikoak egitea

Garbiketa kanpaina horiek antolatzen dituzten erakundeek ingurune desberdinetan sakabanatutako zaborraren problematikari buruzko baliabide didaktikoak ere garatzen dituzte, hondakinak naturan uzteari buruz eta horiek ingurunean duten eraginari buruz dagoen ezagutza hobetzeko eta zabaltzeko. Unitate didaktiko horien helburua izan daiteke baita ere, gazteek ingurune hurbilean natura kontserbatzeko proiektuak sortzea eta garatzea.

### Prestakuntza tailerrak eta sentibilizazio hitzaldiak antolatzea

Neurria prestakuntza tailerrak edo informazio hitzaldiak antolatzean datza, problematikari buruz sentibilizatzeke eta kontsumo ohiturak aldatzearen garrantzia azpimarratzeko helburuz.

### Sentsibilizazio panelak jartzea



Argazkia: Zarautz

Helburua, sakabanatutako zaborren arazoa ikusarazteko inpaktu handiko informazio panelak jartzea da. Kanpaina hauek gune espezifikoetan egin daitezke, hala nola portu batean, kaleetan eta abarretan. Esaterako, inpaktu handiko kanpaina bat da euri-uren hustubideen ondoan panelak jartzea, “Itsasoa hemen hasten da” mezuarekin.

### Zaborrak daudela salatzeke aplikazio informatikoak diseinatzea

herritarrei zuzendutako zientziako hainbat App daude (aplikazio mugikorrak), natura zein hiri eremuetan abandonatutako hondakinei buruzko informazioa eta kokapena jasotzeko. Sare sozialetan planeta garbi baten alde egiten diren keinu txikiak partekatzeko aukera ere ematen dute, gizarte osoa sentsibilizatu ahal izateko.



A blue-tinted photograph of a riverbank. In the foreground, a wheelbarrow is partially visible, resting on the ground. A large log lies horizontally across the middle ground. The background shows a calm river reflecting the sky and surrounding vegetation. The overall scene is serene and somewhat desolate.

# 7. ERANSKINA: BAIMENEI ETA KOMUNIKAZIOEI BURUZKO INFORMAZIO PRAKTIKOA

## 1 FITXA NATURGUNE BABESTUETAN EGITEKOAK DIREN JARDUERAK



### BAIMENAREN HELBURUA

Naturgune Babestuetan antolatutako jarduerak araututa daude, eta, horregatik, beharrezkoa da jarduera horiek egiteko baimena izatea.



### BAIMENA EMATEN DUEN ERAKUNDEA

Mendietako eta Natura Inguruneko Zuzendaritza Nagusia

Ekonomia Sustapena, Turismo eta Landa Inguruneko Departamentua. Gipuzkoako Foru Aldundia.



### BAIMENA ESKATZEKO MODUA ETA BEHARREZKO DOKUMENTAZIOA

Gipuzkoako Foru Aldundiaren Mendi eta Naturguneen web orriko “Tramiteak eta laguntzak” atalean esku-ragarri dagoen eskabide normalizatua. Formularioaren izena da: “BABESGUNEETAN EKINTZAK ANTOLATZEKO BAIMEN ESKAERA OROKORRA”.

Honako hauei buruzko informazioa eskatzen da:

- Pertsona edo erakunde eskatzailearen datuak.
- Egingo den jarduerari buruzko informazioa.
- Zirkulatu behar duten ibilgailuen datuak.

Erakunde edo enpresen kasuan, sinadura elektronikoa behar da tramitazioa egiteko.



## EBAZTEKO EPEA

---

3 hilabete sarrera erregistrotik. Administrazio isiltasunak ukatze ondorioak ditu.



## INFORMAZIO GEHIAGO

---

Kontakturako telefonoa: 943 113912

E-mail helbidea: [mendiakbulegoa@gipuzkoa.eus](mailto:mendiakbulegoa@gipuzkoa.eus)

Gipuzkoa Plaza z.g., 3. solairua, 20004 Donostia – San Sebastián

<https://www.gipuzkoa.eus/eu/web/mendiak-eremunaturalak/tramiteak/eskaera-orokorra-ekintzak>

## 2 FITXA

# ITSASERTZEKO EREMUETAN EGITEKOAK DIREN JARDUERAK (ITSASBEHERAKO LERROA ITSASALDIEK HARTZEN DUTEN EREMURAINO, HONDARTZAK, DUNAK, ITSASLABARRAK, PADURAK, IBAIEN BOKALEAK...)



## BAIMENAREN HELBURUA

Itsas-Lehorreko Jabari Publikoaren baitan dauden kostaldeko edo ibai eremuetako espazioetan zaborrak jasotzeko jarduera orok baimena behar du. Era berean, Itsas-Lehorreko Jabari Publikoko zortasun eremuan jarduten bada, URari jakinarazi beharko zaio baita ere.



## BAIMENA EMATEN DUEN ERAKUNDEA

Gipuzkoako Kosta Zerbitzu Probintziala.

Kostako eta Itsasoko Zuzendaritza Nagusia. Ingurumeneko Estatu Idazkaritza. Trantsizio Ekologikorako eta Erronka Demografikorako Ministerioa.



## BAIMENA ESKATZEKO MODUA ETA BEHARREZKO DOKUMENTAZIOA

SMinisterioaren Itsasertzaren eta Itsas Ingurunearen web orriko “Itsas-Lehorreko Jabari Publikoaren prozedurak eta kudeaketa” atalean eskuragarri dagoen eskabide normalizatua. Formularioaren izena da: “ITSAS-LEHORREKO JABARI PUBLIKOKO ONDASUNAK ALDI BATERAKO OKUPATZEKO ESKAERA”.

Eskaera horri honako hauei buruzko informazioa erantsi behar zaio:

- Pertsona edo erakunde eskatzailearen datuak
- Jardueraren memoria: parte hartzaileen kopurua, ordutegiak, gutxi gorabeherako datak...
  - › Egin beharreko jardueraren deskribapena, parte hartzaileen kopurua, ordutegiak eta aurreikusitako data.
  - › Jarduera egingo den zonaren edo zonen identifikazioa, ahal dela planoan.
  - › Natura 2000 Sareko espazioetan edo ingurumena babesteko figurak dituen beste edozeinetan izan dezakeen eragina zehaztea.

- Erantzukizun zibileko aseguruaren egiaztagiria eskatu ohi da
- Jardueraren arabera, baliteke fidantza eta/edo kanona gordailutzea eskatzea (erakunde boluntarioei izan ezik)

Tramitea aurrez aurre egin daiteke, hitzordua eskatuta edo Internet bidez. Bigarren kasu horretan, sinadura elektronikoa behar da.

Udalari egin beharreko jardueraren berri ematea komeni da.



### EBAZTEKO EPEA

---

Eskaera 40 egun lehenago egin beharko da (gutxi gorabeherako data).



### INFORMAZIO GEHIAGO

---

Kontakturako telefonoa: 943 595200

E-mail helbidea: [bnz-costasgipuzkoa@miteco.es](mailto:bnz-costasgipuzkoa@miteco.es)

Pio Plaza XII, 6 – 3. solairua, 20010 Donostia – San Sebastián

[https://www.miteco.gob.es/es/costas/temas/procedimientos-gestion-dominio-publico-maritimo-terrestre/procedimientos-dpmt/proc\\_autorizaciones.aspx](https://www.miteco.gob.es/es/costas/temas/procedimientos-gestion-dominio-publico-maritimo-terrestre/procedimientos-dpmt/proc_autorizaciones.aspx)

## 3 FITXA ACTUACIONES A REALIZAR EN LOS RÍOS Y SUS MÁRGENES



### BAIMENAREN HELBURUA

Uraren Euskal Agentziari (URA) **aldez aurretik jakinarazi** behar zaio ibaian egin nahi den jarduera (**zaborrak edo hiri-hondakinak kentzea**). Ibaizat hartzen dira Jabari Publiko Hidraulikoa eta haren zortasun eta zaintza eremuak.



### KOMUNIKAZIOA EGIN BEHARREKO ERAKUNDEA

Agencia Vasca del Agua-Uraren Euskal Agentzia (URA)

Garrantzitsua da lekuaren identifikazio zehatza egitea eta haren ezaugarriak eta erakunde eskuduna(k) edo kudeatzailea(k) ezagutzea, beharrezkoa izan baitaiteke jarduera jakinaraztea edo baimena eskatzea beste organo eskudun batzuei ere (Gipuzkoako Foru Aldundia, Itsasertzen Zerbitzu Probintziala, Pasaiako Portua...).

Adibidez, jarduera egin nahi den ibai zatia Itsas-Lehorreko Jabari Publikoan badago, URari jakinarazteaz gain, baimena eskatu beharko zaio Gipuzkoako Kosta Zerbitzu Probintzialari. Gainera, gunea babestuta badago, baimena eskatu beharko zaio baita ere Gipuzkoako Foru Aldundiko Mendietako eta Natura Inguruneko Zuzendaritza Nagusiari.



### BAIMENA ESKATZEKO MODUA ETA BEHARREZKO DOKUMENTAZIOA

Komunikazioa web orriaren edo telefono bidez egin daiteke, eta jardueraren deskribapena adierazi eta jardun behar den gunea edo eremuak identifikatu behar dira.





### EBAZTEKO EPEA

---

URAk zenbait gomendioekin erantzuten du, kontuan hartu beharko direnak ekintza gauzatzekoan, besteak beste:

- Sakabanatutako zaborra (plastikoak eta antzekoak) kentzeko lanak bakarrik egin ahal izango dira, landarediari eragin gabe.
- Ibilguan erabili beharreko tresna eta ekipo guztiak zebra muskuilua desinfektatzeko protokoloak betez erabili beharko dira.
- Jarduera hasi aurretik, jarduera eremuari, hasiera egunari eta orduari buruzko abisua eman beharko zaio URAREN ikuskaritzari, URA erakundeko arduraduna lana burutuko den eremura joango baita.
- Hondakinak behar bezala kudeatu beharko dira.



### INFORMAZIO GEHIAGO

---

Kontakturako telefonoa: 945 01 80 00

<https://www.euskadi.eus/web01-sedeform/eu/x43kToolkitWar/form/fdp#>

## **4 FITXA**

### **BIDE PUBLIKOETAN EDOTA LANDA-BIDEETAN EGITEKOAK DIREN JARDUERAK**

Bide publikoa okupatzeko eta landa-bideetan jarduerak egiteko, hainbat baimen eska dakizkioke dagokion udalari.

- Bide publikoa jarduerekin okupatzeko baimena
- Bide publikoan edukiontzia jartzeko baimena
- Udalaren titulartasuneko landa-bideak erabiltzeko baimena

Oro har, eskabide orri normalizatua aurkeztu behar da, zeina Udalaren web orrian eskuragarri egoten den, eta honi ekintzaren deskribapena eta jarduera burutu behar den eremuaren plano atxiki behar zaizkio.

Tasak ordaintzea edo fidantza bat gordailutzea eska dezake udalak, baita, kasu batzuetan, bide publiko jarduerak estaliko dituen erantzukizun zibileko aseguru bat kontratatzea ere.

## 5 FITXA ERREPIDEEN ERTZETAN ETA INGURUETAN EGITEKOAK DIREN JARDUERAK



### BAIMENAREN HELBURUA

Beharrezkoa da baimen bat eskatzea errepideetako eta foru sareko errepide bateko babes-eremuetan lanak egiteko.

Babes-eremuak honako hauek dira, errepide tipologiaren arabera:

	Autopistak Autobiak Bide azkarrak	Lehentasu- nezko sarea (gorria)	Oinarrizko sarea (laranja)	Eskualdeko sarea (berdea)	Sare lokala (horia edo grisa)
Errepide edo bideko lauguneko ertz edo kanpoko marrantik hasita neurtutako distantziak.	100	50	50	30	30

Errepideen mapa: <http://w390w.gipuzkoa.net/WAS/CORP/DWIBideAzpiegiturakWEB/mapa/eu>



### BAIMENA EMATEN DUEN ERAKUNDEA

Plangintza eta Ustiaketa Zuzendaritza Nagusiko Plangintza eta Ustiaketa Unitatea.

Bide Azpiegiturako Departamentua. Gipuzkoako Foru Aldundia.



### BAIMENA ESKATZEKO MODUA ETA BEHARREZKO DOKUMENTAZIOA

---

Gipuzkoako Foru Aldundiko web orriko “Tramiteak” atalean eskuragarri dagoen eskabide normalizatua. Formularioaren izena da: “ERREPIDEETAN ETA HORIETAKO BABESGUNEETAN JARDUERAK BAIMENTZEA”.

- Pertsona edo erakunde eskatzailearen datuak
- Egin beharreko jardueraren deskribapena
- Errepidea eta kilometro-puntua
- Lanen gutxi gorabeherako iraupena
- Definitzen duen planoak edo proiektua (beharrezkoa bada)
- Eskatzailearen sinadura
- Informazioa osatzen duten beste dokumentu batzuk (kokapen-planoa, egin beharreko lanak deskribatzen dituen planoak, hirigintza-plangintzaren antolamendu-planoa, argazkiak, etab.).

Eskaera egin ondoren, erakunde eskudunak ekintza gauzatzekoan kontuan hartzekoak izango diren zenbait gomendiorekin erantzuten du.

Tramitazioa aurrez aurre edo Internet bidez egin daiteke. Bigarren kasu horretan, sinadura elektronikoa behar da.



### EBAZTEKO EPEA

---

4 hilabete sarrera erregistrotik. Administrazio isiltasunak ukatze ondorioak ditu..



### INFORMAZIO GEHIAGO

---

Kontakturako telefonoa: 943 112099

Miramón Pasealekua, 166 zenbakia, 20014 Donostia-San Sebastián

<https://egoitza.gipuzkoa.eus/eu/tramiteen-zerrenda/-/tramiteak/xehetasuna/2/488>

## 6 FITXA TRENBIDETIK (ETS) HURBIL DAUDEN EREMUETAN EGITE- KOAK DIREN JARDUERAK



### BAIMENAREN HELBURUA

Aldez aurreko baimena beharko da edozein obra edo jarduera egiteko, baldin eta obra edo jarduera horren ezaugarriak edo hurbiltasuna direla-eta ustiatagia arriskuan jar badezakete, eta **Trenbideko Jabari Publikoko eremuan edo tren azpiegituraren zortasun eremuan** egiten bada.

- **Jabari publikoko eremua: 8 metroko** zabalera alde bakoitzean, **5 metrokoa** hiri-lurzorua-  
ren kasuan, trenaren bidearen laugunearen kanpoko ertzetik edo ezpondatik neurtuta.
- **Zortasun-eremua: 20 metroko** distantzia alde bakoitzera, eta **8 metro** hiri-lurzorua-  
ren kasuan, trenaren bidearen laugunearen edo ezpondaren kanpoko ertzetik neurtuta.

**Segurtasun-arau** bat existitzen da, zeinaren arabera, Segurtasun Pilotua behar da segurtasun-eremua okupatzen duten pertsonekin lan egiteko (hurbileneko erreitik 3 metro) edo makineriarekin lan egiteko (hurbileneko erreitik 8 metro). Bere funtzioen artean dago besteak beste, trenen zirkulazioari adi ego-  
tea eta hauek hurbiltzean edo irtetean segurtasuna bermatzea ETSk jartzen du figura hori, eta kanpoko agente bat da, ETSren Zirkulazioko Segurtasun arloak formatutakoa.



### BAIMENA EMATEN DUEN ERAKUNDEA

Euskal Trenbide Sarearen Idazkari Nagusia.

Eusko Jaurlaritzaren erakunde publikoa.



### BAIMENA ESKATZEKO MODUA ETA BEHARREZKO DOKUMENTAZIOA

---

Bilboko Albia Eraikineko bulegoetan aurrez aurre edo posta arruntez honako hauei buruzko informazioa aurkeztu behar da:

- Erakunde eskatzailearen edo pertsona interesdunaren datuak, eta enpresaren kasuan ordezkaria (nortasuna, izen-abizenak, IFZ/NAN, helbidea eta harremanetarako modua).
- Behar bezala xehatutako planoak, jardueraren lekua, izaera eta ezaugarriak identifikatu ahal izateko, trenbideari dagokionez.
- Egokitzen jotzen den beste edozein dokumentu/datu

Gomendagarria da trenbidean sartzeko eskaera bat egitea ere, ETSk jarduera egingo duten pertsonen sarrerarako eta irteerarako punturik egokiena zein den adieraz dezan.



### EBAZTEKO EPEA

---

3 hilabete, eskabidea aurkezten denetik. Administrazio isiltasunak ukatze ondorioak ditu.



### INFORMAZIO GEHIAGO

---

Kontakturako telefonoa: 946 572 600

E-mail helbidea: ets@ets-rfv.es

Done Bikendi Kalea, 8 – 14. solairua (Albia Eraikina) 48001 BILBO (Bizkaia)

[https://www.ets-rfv.euskadi.eus/docs/baimena\\_obras\\_ajenas1.pdf](https://www.ets-rfv.euskadi.eus/docs/baimena_obras_ajenas1.pdf)

## 7 FITXA TRENBIKETIK (ADIF) HURBIL DAUDEN EREMUETAN EGITEKOAK DIREN JARDUERAK



### BAIMENAREN HELBURUA

**Trenbideko Jabari Publikoko eremuan eta babes-eremuetan edozein jarduera egiteko**, beharrezkoa da ADIFen baimena. Espazio horiek laugunearen kanpoko ertzetik abiatuta neurtzen dira, lurzoru motaren arabera desberdinak direlarik:

- **Jabari publikoko eremua:** 8 metroko zabalera alde bakoitzean hiri-lurzoru finkatugabearentzat, lurzoru urbanizagarriarentzat eta lurzoru urbanizaezinarentzat, eta 5 metrokoa hiri-lurzoru finkatuarentzat.
- **Babes-eremua:** 70 metroko zabalera alde bakoitzean hiri-lurzoru finkatugabearentzat, lurzoru urbanizagarriarentzat eta lurzoru urbanizaezinarentzat, eta 8 metrokoa hiri-lurzoru finkatuarentzat.



### BAIMENA EMATEN DUEN ERAKUNDEA

Baimenen eta afekzio-eremuen arloko Burutza

ADIF. Garraio, Mugikortasun eta Hiri Agenda Ministerioa.



### BAIMENA ESKATZEKO MODUA ETA BEHARREZKO DOKUMENTAZIOA

---

TRENBIDE-AFEKZIOKO EREMUETAN JARDUTEKO BAIMEN-ESKAERA” eskaeraren administrazio-prozedura hasteko, honako agiri hauek bidali behar dira, ahal dela, jakinarazpen batean:

- Eskabide idazkia (ADIFen web-orriko “Enpresak eta Zerbitzuak” atalean dago eskuragarri).
- Eremuaren planoak, zeharkako sekzioak eta planimetria, egin beharreko jarduerarekiko trenbidea kokatuz, DWG formatuan eta geoerreferentziatua.
- Egin beharreko jardueraren eta erabili beharreko bitartekoen deskribapen memoria.
- Jarduten duen ordezkartzaren egiaztagiria, hala badagokio, bai eta sustatzailearen eta ordezkarien IFZren kopia ere.
- Jarduerak eragindako lurzoruen hirigintza-kalifikazioa.

Dokumentazioa aurkezteko, bitarteko elektronikoen bidez jarri behar da harremanetan administrazio publikoarekin, erakundearen egoitza elektronikoa sartuta: <https://sede.adif.gob.es>.

Aurkezpen presentzialaren kasuan, zuzenketa aurkezpen telematikoaren bidez eskatuko zaie, eta baliozko aurkezpentzat joko da bitarteko elektronikoen bidez egindako zuzenketa.



### MÁS INFORMACIÓN

---

E-mail helbidea: [autorizacioneszonaDefeccion@adif.es](mailto:autorizacioneszonaDefeccion@adif.es) (baimentzeko prozedurari buruzko edozein zalantza) eta [registrogeneral@adif.es](mailto:registrogeneral@adif.es) (dokumentazioa aurkezteko moduari buruzko gaiak).

C/ Agustín de Foxá, 46-48 – Edificio Comercial, 28036 Madrid

[http://www.adif.es/eu\\_ES/empresas\\_servicios/productos\\_y\\_servicios/productos\\_y\\_servicios.shtml](http://www.adif.es/eu_ES/empresas_servicios/productos_y_servicios/productos_y_servicios.shtml)

[http://www.adif.es/es\\_ES/empresas\\_servicios/doc/CatProd\\_AUT\\_FormulSolicitud.pdf](http://www.adif.es/es_ES/empresas_servicios/doc/CatProd_AUT_FormulSolicitud.pdf)



## 8 FITXA

# EUSKO JAURLARITZAREN MENDEKO GIPUZKOAKO PORTUE-TAN EGITEKOAK DIREN JARDUERAK



## BAIMENAREN HELBURUA

EAEko **Portu Jabari Publikoan** eskusibotasun, intentsitate, arrisku edo errentagarritasun egoerak dituzten erabileretarako dagokion baimen edo emakida lortu beharra dago.



## BAIMENA EMATEN DUEN ERAKUNDEA

Portu eta Itsas Gaietako Zuzendaritza

Lurralde Plangintza, Etxebizitza eta Garraioa/Azpiegitura eta Garraio Sailburuordetza. Eusko Jaurlaritza.



## BAIMENA ESKATZEKO MODUA ETA BEHARREZKO DOKUMENTAZIOA

Eusko Jaurlaritzako Portuak web orriko “Portu Jabari Publikoa erabiltzea” atalean eskuragarri dagoen eskabide normalizatua. Formularioaren izena da: “PORTU JABARI PUBLIKOA ERABILTZEKO BAIMEN ESKAERA”.

- Eskabidearekin batera, honako informazio/dokumentazio hau aurkeztu beharko da:
- Eskatzailearen datuak.
- Ekintza garatuko den eremuaren azalpen memoria eta xehetasunezko planoak
- Garatu beharreko jardueraren deskribapena, eta, hala badagokio, jardueraren epea.
- Portuko Administrazioak beharrezkotzat jotzen dituen beste agiri edo justifikazio batzuk, interes orokorreko premiazko arrazoiak hala eskatzen duenean. Informazio hori ebazpenarekin batera eskatuko da eta, besteak beste, hauek izan daitezke:
  - › Fidantza bat gordailutzea eta hirugarrenei alta ematea, eskatzailea erakunde pribatua bada.
  - › Portuko okupazio-tasak.
  - › Erantzukizun zibileko aseguruak.

Tramitazioa aurrez aurre edo Internet bidez egin daiteke. Bigarren kasu horretan, sinadura elektronikoa behar da.



### EBAZTEKO EPEA

---

3 hilabete sarrera erregistrotik. Administrazio isiltasunak ukatze ondorioak ditu..



### INFORMAZIO GEHIAGO

---

Kontakturako telefonoa: 943 022 970

Andia Kalea, 13 (Donostia-San Sebastián)

[https://www.euskadi.eus/baimenak/pjp\\_erabilera/web01-a2portua/eu/](https://www.euskadi.eus/baimenak/pjp_erabilera/web01-a2portua/eu/)

## 9 FITXA ACTUACIONES A REALIZAR EN EL PUERTO DE PASAIA



### BAIMENAREN/KOMUNIKAZIOAREN HELBURUA

Pasaia hiri-portua da, eta gune bereziak ditu Portuko Jabari Publikoaren barruan. Portuko lanak eta ekintzak koordinatzeko eta, horrela, ontzien trafikoa eta zirkulazioan segurtasuna bermatzeko, jakinarazpena edo baimen eskaera egin behar da, jardutea aurreikusten den eremuaren arabera:

- **KOMUNIKAZIOA:** Ekintza herritarrentzat zabalik dauden espazio publikoetan egiten bada (Kalaburtzako hondartza, portuaren inguruko pasealekuak, Oiartzun ibaia/Oiartzun ibaiaren bokalea...) eta jarduera egiteko ibilgailurik edo ontzirik erabiltzen ez bada.
- **BAIMENA:** Sakabanatutako zaborren jasoketa ur-laminan edo portuaren barruan (eragiketak egiten diren kaietan eta sarbide-kontrolak dauden lekuetan) egiten bada, edo ibilgailuak edo itsasontziak erabili behar badira jasoketa egiteko orduan.



### KOMUNIKAZIOA EGIN BEHARREKO ERAKUNDEA

Portuko Agintaritza (Pasaia Portua).



### BAIMENA /KOMUNIKAZIOA ESKATZEKO MODUA ETA BEHARREZKO DOKUMENTAZIOA

---

Bai komunikazioa baita baimen eskaera ere posta elektronikoz egiten da, [app@pasaiaport.eus](mailto:app@pasaiaport.eus) helbidera mezu bat bidaliz.

- **KOMUNIKAZIOA:** Egin beharreko jarduerari eta jarduera-datei buruzko informazioa eskatzen da.
- **BAIMENA:** Egin beharreko jarduerari eta jarduera-datei buruzko informazioa eskatzen da. Behin informazioa bidalita, Portuko dagokion arduradunak ekintza gauzatzeko beharrezkoak diren beste agiri edo egiaztagiri batzuk eskatu ahal izango ditu, oro har honako hauek:
  - › Portuan sartzen diren pertsonen izen-abizenak
  - › Portura sartzen diren ibilgailu eta ontzien matrikulak

Oro har, ez da dokumentu berezirik edo fidantzarik eskatzen sakabanatutako zaborrak jasotzeko lanetarako.

Udalei egin beharreko jardueraren berri ematea komeni da.



### EBAZTEKO EPEA

---

- **KOMUNIKAZIOA:** Astebete edo 3 egun lehenago abisatzea nahikoa da. Ebazpena berehalakoa da.
- **BAIMENA:** 15 egun edo astebete lehenago abisatzea nahikoa da. Ebazpena berehalakoa da.



### INFORMAZIO GEHIAGO

---

Kontakturako telefonoa: 943 351844

E-mail helbidea: [app@pasaiaport.eus](mailto:app@pasaiaport.eus)

Transatlantiko Eraikina, Portuko Eraikina z/g (Pasaia)

<http://www.pasaiaport.eus/eu/>



Gipuzkoako  
Foru Aldundia  
Ingurumena eta Odra  
Hidraulikoetako Departamentua



ETORKIZUNA  
ORAIN