



## **“A.1. ERDIALDEA” HIRI ANTOLAMENDUKO EREMUAREN PLAN BEREZIA**

---

MEMORIA  
HERRITARREN PARTE-HARTZEA  
ARAUDI PARTIKULARRA  
INGURUMEN DOKUMENTUA  
GENERO IKUSPEGITIK IZANGO DUEN ERAGINAREN TXOSTENA  
HIZKUNTZA IKUSPEGITIK IRISMEN DOKUMENTUA  
PLANOAK

Egilea:

2020 Otsaila

Sustatzailea:



Anoetako Udala



<b>I.</b>	<b>MEMORIA INFORMATIVA Y JUSTIFICATIVA.....</b>	<b>1</b>
I.1.	AURREKARIAK ETA PLAN BEREZIAREN HELBURUA.....	1
I.2.	PLAN BEREZIAREN EREMUA ETA EDUKIA .....	1
I.3.	LEGEZKO KOKAPENA ETA INDARREAN DAGOEN ARAU-ARAU BIDEA .....	2
I.3.1	LEGE ESPARRUA .....	2
I.4.	EGUNGO EGOERARI BURUZKO INFORMAZIOA.....	2
I.4.1	GIZARTE- ETA HIRIGINTZA-TESTUINGURUA .....	2
I.4.2	NORMATIVA GENERAL DEL PLAN GENERAL AFECTANTE .....	2
I.4.3	ARAUDI PARTIKULARRA .....	3
I.5.	PLAN BEREZIAREN KOMENIGARRITASUNAREN ETA EGOKITASUNAREN JUSTIFIKAZIOA.....	3
I.6.	ORDENACIÓN DEL ÁMBITO .....	3
I.6.1	HELBURU OROKORRAK. ANTOLAMENDU-IRIZPIDEAK.....	3
I.6.2	PROPOSATUTAKO ANTOLAMENDUAREN DESKRIBAPENA .....	3
I.7.	INGURUMEN ESTRATEGIKOAREN EBALUAZIOA .....	8
I.8.	GENERO-IKUSPEGIA .....	8
I.9.	ERAGIN LINGUISTIKOA .....	9
<b>II.</b>	<b>HIRIGINTZA ARAUAK.....</b>	<b>10</b>
II.1.	PROPOSATURIKO HIRIGINTZA ARAUBIDE XEHATUA .....	10
<b>III.</b>	<b>KUDEAKETA ETA ANTOLAMENDU GIDALERROAK.....</b>	<b>10</b>
III.1.	EGIKARITZE PROGRAMAZIOA .....	10
<b>IV.</b>	<b>AZTERKETA EKONOMIKO FINANTZIARIOA .....</b>	<b>10</b>
IV.1.	BIDERAGARRITASUN EKONOMIKOAREN AZTERKETA.....	10
IV.2.	JASANGARRITASUN EKONOMIKOAREN MEMORIA.....	10
<b>V.</b>	<b>ERANSKINAK .....</b>	<b>iError! Marcador no definido.</b>
V.1.1	1 ERANSKINA HERRITARREN PARTE-HARTZE PROZESUA, ESTALKIAREN BEHARRARI BURUZKOA .....	11
V.1.2	2. ERANSKINA - ERDIALDEA A-1 EREMUAN INDARREAN DAUDEN HIRIGINTZAKO ARAU PARTIKULARRAK.....	13
V.1.3	3. ERANSKINA - INGURUMEN EBALUAZIOA ESTRATEGIKO SINPLIFIKATUA .	15
V.1.4	4. ERANSKINA - IRISGARRITASUNA SUSTATZEKO JUSTIFIKAZIOA.....	17
V.1.5	5. ERANSKINA - GENEROAREN ERAGINAREN GAINEKO EBALUAZIOA .....	18
V.1.6	6 ERANSKINA - ERAGIN LINGUISTIKOAREN EBALUAZIOA .....	20
V.1.7	7. ERANSKINA - LABURPEN EXEKUTIBOA .....	22
<b>VI.</b>	<b>PLANOAK.....</b>	<b>23</b>



## I. MEMORIA INFORMATIVA Y JUSTIFICATIVA

### I.1. AURREKARIAK ETA PLAN BEREZIAREN HELBURUA

Anoetako Udalak, A-1 "ERDIALDEA" eremuko Espazio Libreen Sistema orokorra osatzen duten espazioen artean espazio publiko estali bat gaitzeko eskaera ikusita (udaletxearen eta elizaren artean dauden plaza mugakideak), eta Plan Orokorrean aurreikusitako antolamenduak horretarako beharrezko ezaugarriak ez zituenez, 2018an herritarren partaidetzarako prozesu bat egitea erabaki zuen, helburu honekin: Kotsultatzeko: Ikus 1. ERANSKINA.

Prozesu horretatik ateratako ondorioek etorkizuneko espazio estalia diseinatzeko partidainarriak ezarri zituzten, eta irtenbide horiek ez ziren bateragarriak estalketa kokatu nahi zen espazioaren egungo mugaketarekin.

Era berean, eta kontuan hartuta aipatutako sistema orokorreko hiru espazio publikoen arteko oinezkoen mugigarritasun-arazoak, dauden oztopo arkitektonikoak konpontzeko konponbideak bilatzea planteatu zen.

Plan berezi honen xedea da A-1 "ERDIALDEA" eremuan mugatutako Espazio Libreen Sistema Orokorrean antolamendu xehatuaren aldaketa zehaztea, lehen aipatutako herritarren partaidetza-prozesuan definitutako espazio estali berria kokatzeko proposamenera egokitzeko.

Lurpeko aparkaleku bat garatzeko jarduketari eutsiko zaio, eta ibilgailuentzako nahiz oinezkoentzako sarbidea birkokatuko da.

Dokumentu hau Ray Mendiburu Abad arkitektoak zuzentzen duen lantaldeak idatzi du.

Lanak 2020ko azaroaren 3an Anoetako Udalak eginiko enkarguari erantzuten dio.

### I.2. PLAN BEREZIAREN EREMUA ETA EDUKIA

Anoetako Plan Orokorreko A-1 "ERDIALDEA" hiri-lurzoruaren eremua Hozpel kaleak mugatzen du iparraldean (2. eta 3. eremuak), Iturburu kaleak hegoaldean (7. eremua eta 8. sektorea), trenbidearen lubakiaren mendebaldeko mugatik ekialdera eta Solkorre kaleko etxebizitza-eraikinen atzealdearekin mendebaldera (lurzoru urbanizaezina).

Guztira 21.874 m<sup>2</sup> -ko azalera hartzen du, erabilera orokor hauen artean banatuta:

Bizitokia:	14.432 m <sup>2</sup>
Ekipamenduko S.O.	1.215 m <sup>2</sup>
Espazio libreen S.O.	5.160 m <sup>2</sup>
Komunikazioa S.O.	1.607 m <sup>2</sup>

### I.3. LEGEZKO KOKAPENA ETA INDARREAN DAGOEN ARAU-ARAUBIDEA

#### I.3.1 LEGE ESPARRUA

Plan Berezia egiteko esparru orokorra honako hauek zehazten dute:

- \* Lurzoruari eta Hirigintzari buruzko Legea, 2006ko ekainaren 30ekoa (2/2006 Legea).
- \* Ekainaren 3ko 105/2008 Dekretua, premiazko neurriei buruzkoa, aurreko legea garatzeko sustatua.
- \* 123/2012 Dekretua, uztailaren 3koa, hirigintza-estandarrei buruzkoa.
- \* 46/2020 DEKRETUA, martxoaren 24koa, lurralde-antolamenduko planak eta hirigintza-antolamenduko tresnak onartzeko prozedurak arautzen dituen argitaratu da.
- \* Lurzoruari eta Hiri Birgaitzeari buruzko Legearen testu bategina, 2015eko urriaren 30eko 7/2015 Legegintzako Errege Dekretuaren bidez onartua.
- \* 2018ko maiatzaren 15ean behin betiko onaturiko Hiri Antolamendurako Plan Orokorra.

#### I.4. EGUNGO EGOERARI BURUZKO INFORMAZIOA

##### I.4.1 GIZARTE- ETA HIRIGINTZA-TESTUINGURUA

Plan honen xede den Espazio Libreen Sistema Orokorra bi mailatan kokatutako bi plazek osatzen dute. Horietako bat "L" formako etxebizitza-erakinak mugatzen du. Bertan, udaletxea, eliza eta haren ondoko aparkaleku-eremua daude. Plaza horren batez besteko sestra 77,5 m-ko kotan dago.

Bestea haren hegoaldean dago, eta kirol-gune bat eta haurren jolasgune bat ditu. Horren azpian, garaje publiko bat dago. Bigarren horren sestra 75,00 m-ko kotan dago.

##### I.4.2 NORMATIVA GENERAL DEL PLAN GENERAL AFECTANTE

A1 "ERDIALDE" jarduketa-eremua hiri-lurzoru finkatu gisa sailkatuta dago, eta haren perimetroaren barruan sartzan dira goian aipatutako erabilera globalak.

Irizpide eta helburu orokorrek lehendik dauden eraikinak finkatzen dituzte, eta plazaren azpian lurpeko aparkaleku bat egiteko aukera aurreikusten dute. Aparkaleku horrek elizako plazatxotik izango du sarrera, bi solairutan.

Era berean, ekipamendu-erakin bat egitea aurreikusten da hegoaldearen ondoko gunean.

Indarrean dagoen plan orokorreko arau orokorrak aplikatuko zaizkio.

### I.4.3 ARAUDI PARTIKULARRA

Antolamendua eta erabilera xehatuaren araubidea 1. eremuko banakako fitxan zehazten dira. "A.1. ERDIALDEA", aurreikusitako bi jarduketetako bakoitzerako.

Lehen aipatutako bi antolamenduen hirigintza-egikaritzea sistema orokorren sarean zuzkidura publikoak egikaritzeko bi jarduketaren bidez egituratzen da (nahiz eta lurrak ez diren desjabetze bidez lortu behar, udalarenak baitira).

Fitxa hori 2. ERANSKIN gisa erantsi da.

## I.5. **PLAN BEREZIAREN KOMENIGARRITASUNAREN ETA EGOKITASUNAREN JUSTIFIKAZIOA**

Plan Berezi hau 201. urtean behin betiko onartutako indarreko Plan Orokorra garatzeko sustatzen da, Anoetako A-1 "ERDIALDE" jarduketa-eremuko Espazio Libreen Orokorren Sistemarako bertan ezarritako antolamendu xehatuko araubidea osatzeko, berregokitzeko eta/edo argitzeko.

Plan honek eragindako eta/edo proposatutako aurreikuspen guztiek antolamendu xehatuaren berezko izaera dute. Beraz, Plan Berezi honen bidez zehaztuko da, indarrean dagoen 2006ko ekainaren 30eko Lurzoruari eta Hirigintzari buruzko Legean ezarritako irizpideekin bat etorriz (59., 104. artikulua eta horiekin bat datozenak).

## I.6. **ORDENACIÓN DEL ÁMBITO**

### I.6.1 HELBURU OROKORRAK. ANTOLAMENDU-IRIZPIDEAK

Memoria honen hasieran deskribatu den bezala, Plan Berezi honen helburu nagusiak dira espazio publiko estali bat antolatzea, herritarrek parte hartzeko prozesuan islatutako beharrei erantzuteko eta espazio libreen sistema orokorrean dauden hirigintza-oztopoak direla-eta Sistema Orokorreko hiru espazio publikoen artean dauden mugikortasun-arazoak konpontzeko.

Helburu horiek lortzeko antolamendu-irizpideak irisgarritasun unibertsalari buruz indarrean dagoen araudia aplikatzean eta herritarrei kontsultatzeko prozesuan lortutako emaitzan oinarritzen dira. 2. eranskina.

### I.6.2 PROPOSATUTAKO ANTOLAMENDUAREN DESKRIBAPENA

Espazio Libreen Sistema Orokorra azpierzemuan zentratzen da Plan Berezi honen jarduera, eta gainerako azpierzemuak Plan Orokorreko "ERDIALDEA" 1. fitxa indibidualizatuan ezarritakoaren arabera mantentzen dira.

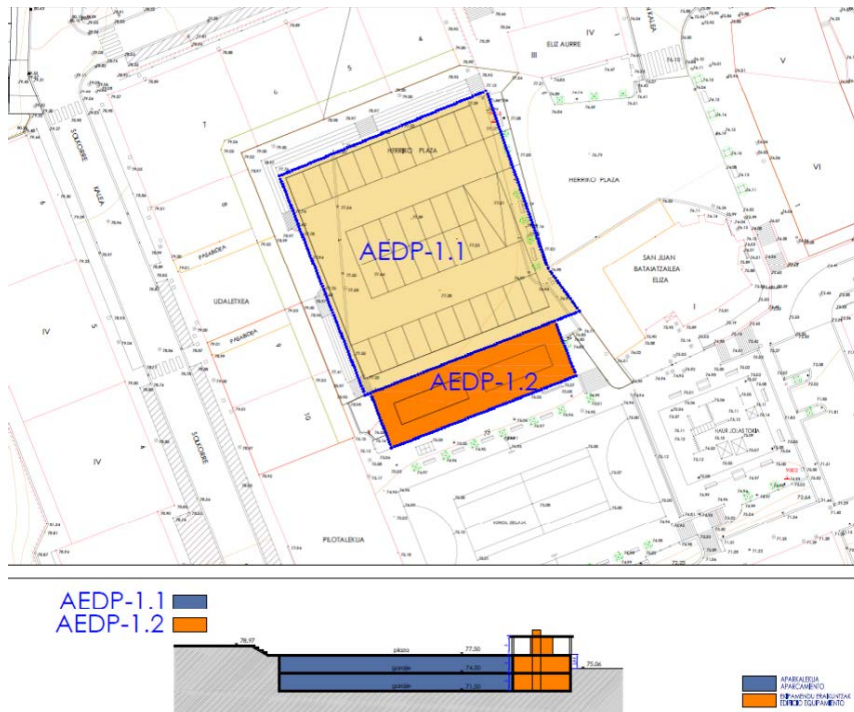
### I.6.2.1 AUKEREN DESKRIBAPENA ETA AZTERKETA

Aipatutako antolamendu-irizpideak aplikatuz ezarritako helburuak lortzeko, hiru aukera proposatu dira:

#### "0" aukera. Egungo egoera

Indarrean dagoen Plan Orokorrak jasotzen duen egungo egoerak, "Hornidura publikoa gauzatzeko jarduketaren" eremuan, ekipamendu-erakin bat egitea planteatzen du, gehienez ere 420 m<sup>2</sup> (t) -ko sestra gaineko eraikigarritasun fisikoarekin, oinplanoko 330 m<sup>2</sup>-ko okupazioarekin eta sotoko, erdi-sotoko eta beheko solairuko eraikuntza-profilarekin.

Hirigintzako fitxan definitutako erakin horren sekzioan, "Zuzkidura publikoa gauzatzeko jarduketaren" eremuan AE.D.P.1.1" kokatutako garaieetako sotoko bi solairuetarako sarbide bertikala dago."

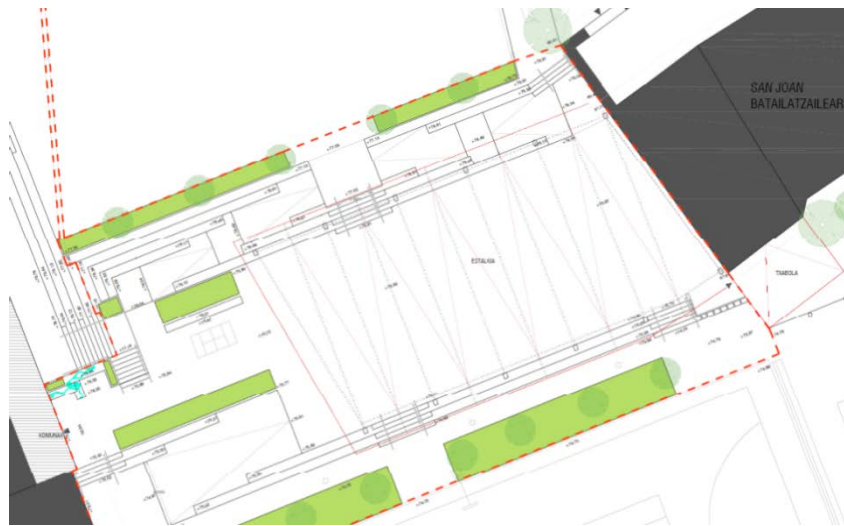


#### "1" aukera. Elizaren ondoan estaltzeko proposamen berria

Proposamen horrek jaso zuen onarpen handiena herritarrek parte hartzeko prozesuan. Bi plazen arteko estaldura irekia egin nahi da, erabilera anitzetarako balio duena, eta sistema orokorreko espazio publikoen arteko mugikortasun unibertsalaren arazoak konpondu..

Lau angeluko egituran, estalki-elementu berriaren neurriak 27 x 14,60 dira, eta haren kokapenak AEDP 1.2 delakoaren mugak gainditzen ditu. Oinplanoko okupazioaren azalera, gutxi gorabehera, 394,20 m<sup>2</sup> -koa da.





ZÜR estudioak utzitako irudia



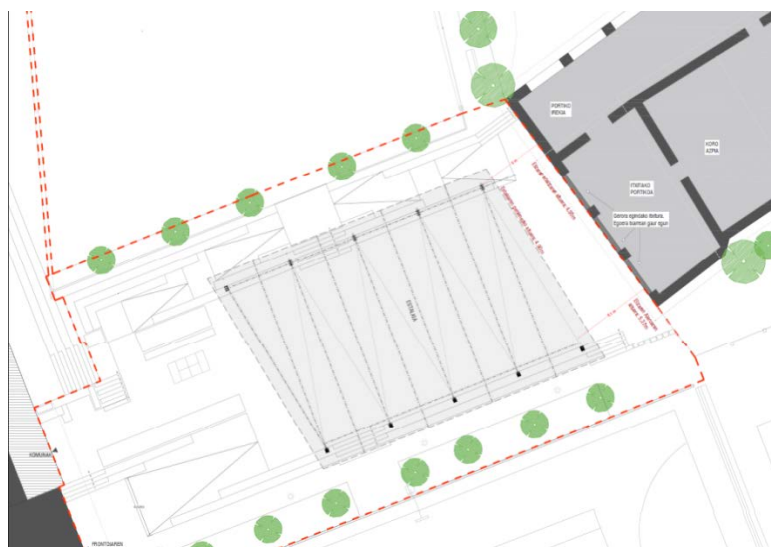
ZÜR estudioak utzitako irudia



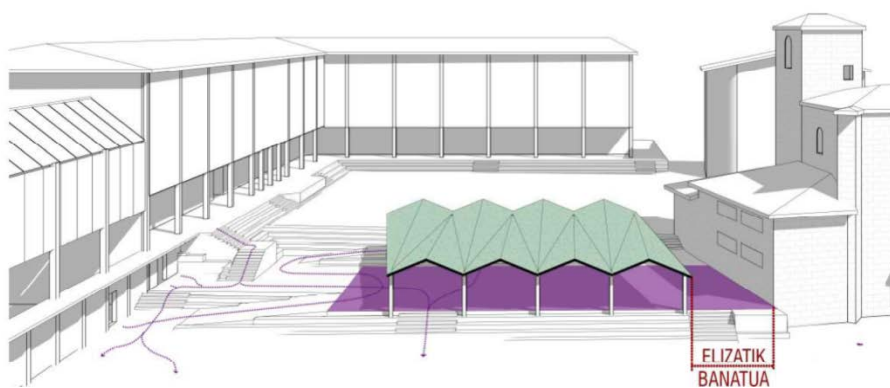
ZÜR estudioak utzitako irudia

## "2" aukera. Eliza bereiz estaltzeko proposamen berria

Gipuzkoako Foru Aldundiko Ondare Departamentuari kontsulta egin ondoren, aldaketa bat egin zaio "1. aukerari", gutxienez 5 metroko estalkia elizaren fatxadatik bereizteko. Horrela, luzetarako dimentsioa 21,24 metrora murriztu da, eta okupazio-azalera 315,80 m<sup>2</sup> -ra.

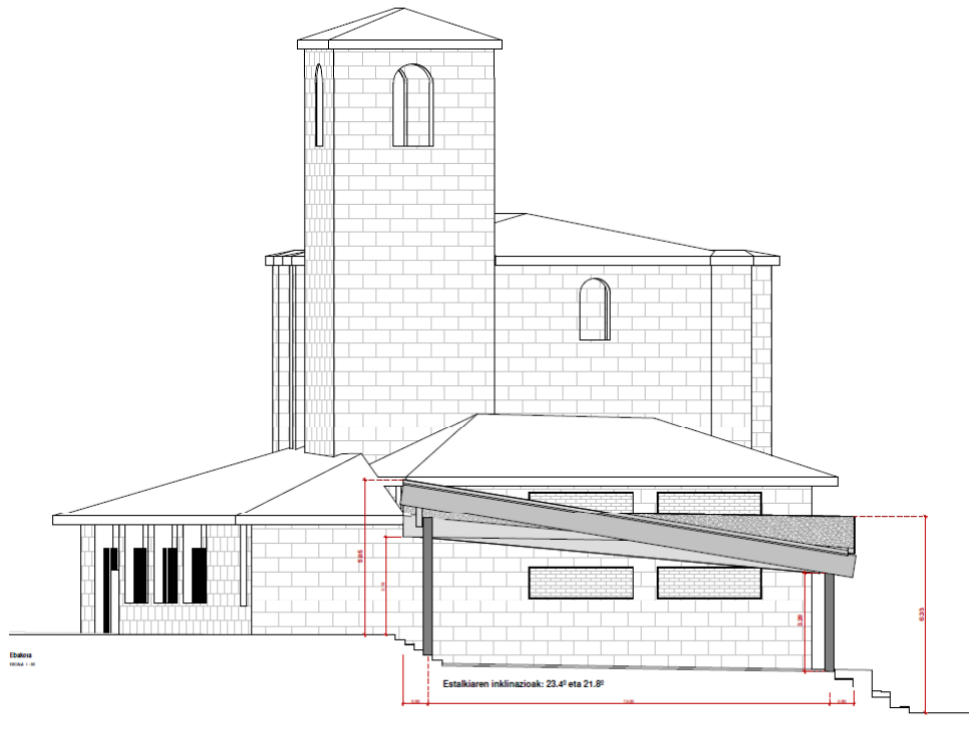


ZÜR estudioak utzitako irudia



ZÜR estudioak utzitako irudia

"1. alternatiban" eta "2. alternatiban" zeharkako sekzio bera mantentzen da.



ZÜR estudioak utzitako irudia

### I.6.2.2 PROPOSATUTAKO ANTOLAMENDUA

Alternatibak aztertu ondoren, 2. aukera hautatu da, proposatutako egonaldiako estalduraren kokapenari dagokionez. Beraz, lerrokatuak ondare-irizpideen arabera planteatzen dira, elizako eraikinetik 5 metro bereiziz eta 330 m<sup>2</sup> inguruko sabai-azalera emanez.

Gainera, lur azpiko aparkalekuaren antolamendua aldatzea proposatzen da, Indupel kaletik 3. eta 4. zenbakien artean sarrera emanez, eta plazara sartzeko eskaileren kokalekua aldatuz. Aldi berean, oinezkoentzako aparkalekuetarako sarbideetarako beste kokaleku bat planteatzen da, iparraldeko eta hegoaldeko izkinetan erabiliko diren komunikazio bertikalak kokatuz, garajearen antolamendu planoetan definitutakoaren arabera.

Plazaren sestrareko aparkaleku publikoak egiten badira, gaur egungo lur gaineko aparkalekuak kenduko dira, eta horrela, herriaren erdigune osoa hartuko duen oinezkoen espazioaren jarraipena lortuko da.

### I.6.2.3 ERAGINPEKO AZPIEGITURA

Proposamenak ez du aldatzen zerbitzu-azpiegituren egungo eskema; nolahi ere, egin daitezkeen aldaketa txikiak aparkalekuaren proiektua edo plaza birmoldatu eta estaltzeko proiektua osatuko duten urbanizazio obren proiektu baten bidez konponduko dira.

#### I.6.2.4 ERAIKIN KATALOGATUAK

Done Joan Bataiatzailearen eliza, 2/2012 Dekretuaren bidez onartutako Done Jakue Bideko monumentu-multzoaren barruan, babes ertaina duen eraikin gisa kalifikatuta dago. Kultur ondareaz arduratzen den departamentuari kontsulta egin ondoren, elizaren eta plazaren estalkiaren artean gutxienez 5 metroko tartea utziko da.

### I.7. INGURUMEN ESTRATEGIKOAREN EBALUAZIOA

Urriaren 30eko 7/2015 Errege Dekretuaren, lurzoruaren eta hiri-birgaitzearen legearen testu bategina onartzen duenaren 22.1 artikulua, ezartzen du lurralde- eta hirigintza-antolamenduko tresnak, esku artean dugun plan berezia, kasu, ingurumen-ebaluazioaren mende daudela, plan eta programa jakin batzuek ingurumenean duten eragina ebaluatzeko legerian aurreikusitako moduan, hau da, abenduaren 9ko 21/2013 Legean datorren moduan.

Arau horretako 6. artikulua plan eta programetan eta horien aldaketetan ingurumen-ebaluazioa egin behar den kasuak zerrendatzen ditu.

Araudi autonomikoari dagokionez, planen eta programen ingurumen-ebaluazio estrategikoko prozedura arautzen duen urriaren 16ko 211/2012 Dekretuak, azken xedapenean, Ingurumena Babesteko otsailaren 27ko 3/1998 Lege Orokorraren I. eranskineko A) atala aldatu zuen, eta hiri antolamendurako plan bereziak sartu ziren ebaluazio-zerrendan, beste plan eta programarekin batera, ingurumenean eragin esanguratsua dutenean.

Ingurumen Ebaluazioari buruzko abenduaren 9ko 21/2013 Legearen 6. artikulua bi ebaluazio mota arautzen ditu: arrunta – 6.1. artikulua eta sinplifikatua – 6.2. artikulua.

Anoetako Udalak kontsulta egin zion Gipuzkoako Foru Aldundiko Ingurumen Sailari 2020ko abuztuaren 31n, kasu honetan aplikatu beharreko ebaluazio mota ezagutzeko. 2020ko irailaren 15ean egindako txostenean, aipatutako sailak ezarri zuen A-1 "Erdialdea" eremuko Plan Berezia ingurumen-ebaluazio estrategiko sinplifikatuaren prozeduraren mende dagoela..

Horretarako, Ebaluazio Estrategiko Erraztuaren Azterlana idatzi eta Udalarari bidali zaio, Gipuzkoako Foru Aldundiko Ingurumen Organoari bidal diezaion, Planaren Zirriborroarekin batera..

Ingurumen organoari aurkezturiko dokumentua 3.ERANSKIN gisan gehitu da.

46/2020 Dekretuaren 31.3 artikulua jasotzen duen bezala, ingurumen txosten estrategikoa egin aurretik hasierako onarpena eman ahal izango zaio.

### I.8. GENERO-IKUSPEGIA

Emakumeen eta Gizonen berdintasunerako 4/2015 legearen 19.artikuluaren ezartzen da: Administrazio-arau edo -egintza bat egiten hasi aurretik, hori sustatzen duen administrazio-organoak ebaluatu egin behar du zein den proposamen horrek emakumeek eta gizonek kolektibo gisa bizi duten egoeran izan lezakeen eragina. Horretarako, aztertu behar du administrazio-arau edo -egintzan proiektatu den

jarduketak ondoren positiboak edo kontrakoak izan litzakeen emakumeen eta gizonen arteko ezberdintasunak ezabatzeko eta horien arteko berdintasuna sustatzeko helburu orokorrean.

Euskal Herriko Agintaritzaren Aldizkarian, 2017(e)ko irailaren 25ean, 40/2012 Ebazpena argitaratu zen, abuztuaren 21ekoa, Jaurkitzearen Idazkaritzako eta Legebiltzarreko Harremanetarako zuzendariarena. Horren bidez, Gobernu Kontseiluak "Genero eraginaren aurreko ebaluazioa gauzatzeari buruzko jarraibideak onartzeko eta gizonen eta emakumeen arteko desberdintasunak ekidin eta berdintasuna sustatzeko neurriak hartzeko" hartutako Akordioa argitaratzea xedatu zen. Jarraibide horiek aurreikusten dute txosten hori egitetik salbuestea kasu jakin batzuetan, hala nola:

Generoaren ikuspegitik garrantzirik ez dutenak, emakumeen eta gizonen egoeran duten eragina baliogabea edo txikia delako. Horien artean sartuko dira, betiere, herritarren eskubide eta interes legitimoak eragiten ez dieten proiektuak. Kasu horretan, arau egiteko eskumena duen organoak txosten bat egin beharko du, Generoaren Araberako Eraginari buruzko Txostena eman beharrean, generoaren ikuspegitik garrantzirik ez duela behar bezala justifikatzeko, jarraibide hauen II. eranskinean aurreikusitako moduan, eta Emakunde-Emakumearen Euskal Erakundeak, berriz, egiaztapen-txostena egin beharko du..

Beraz, gure kasuan justifikazio-txostena erantsi zaio planari 4. ERANSKIN gisa..

## I.9. ERAGIN LINGUISTIKOA

Euskadiko toki-erakundeetan hizkuntza ofizialen erabilera instituzionala eta administratiboa normalizatzeari buruzko azaroaren 19ko 179/2019 Dekretuaren arabera, hirigintza-plan batek biztanleria, bisitariak gehitzea edo udalerrri baten egoera soziolinguistikoa eragina izatea eragiten badu, ebaluazioa egin beharko da.

Kasu honetan, aipatutako baldintzetako bat ere betetzen ez denez, Anoetako Udalak irismen-agiria egin du, ebaluazioaren beharrik eza justifikatzen duena. Dokumentuan 6. ERANSKIN gisa jaso da.

## II. HIRIGINTZA ARAUAK

### II.1. PROPOSATURIKO HIRIGINTZA ARAUBIDE XEHATUA

Hirigintzako araubide xehakaturia 2. ERANSKINEKO fitxa partikularrean ageri da..

## III. KUDEAKETA ETA ANTOLAMENDU GIDALERROAK

### III.1. EGIKARITZE PROGRAMAZIOA

Programación de actividades del proyecto. El ANEXO está recibido en el plano privado.

## IV. AZTERKETA EKONOMIKO FINANTZIARIOA

### IV.1. BIDERAGARRITASUN EKONOMIKOAREN AZTERKETA

Plan berezi honek aurreikusitako antolamenduari dagokionez egiten dituen aldaketek ez dute ekarriko hura gauzatzeko aurreikusitako gastuak gehitzea, eta, beraz, jarduketaren bideragarritasun ekonomikoa indarreko HAPOn aurreikusitakoari dagokio.

### IV.2. JASANGARRITASUN EKONOMIKOAREN MEMORIA

Plan berezi honek aurreikusten den antolamenduari dagokionez egiten dituen aldaketek ez dakarte inolako gehikuntzarik urbanizazioa edo beste zerbitzu publiko batzuk mantentzeko aurreikusitako gastuetan, eta, beraz, jarduketaren iraunkortasun ekonomikoa indarreko HAPOn aurreikusitakoari dagokio.

**V. ERANSKINAK****V.1.1 1 ERANSKINA HERRITARREN PARTE-HARTZE PROZESUA, ESTALKIAREN BEHARRARI BURUZKOA**

“Aterpearen beharraz hausnartzen” herritarren parte-hartze prozesuan lortutako emaitzei buruzko dokumentua gehitu da.





**ANOETA**  
**ATERPEAREN BEHARRAZ**  
**HAUSNARTZEKO PROZESUA, 2018**



**BEZEROA**



ANOETAKO  
UDALA

## AURKIBIDEA

<b>0.</b>	<b>SARRERA</b> .....	<b>3</b>
<b>1.</b>	<b>HELBURUAK</b> .....	<b>4</b>
<b>2.</b>	<b>METODOLOGIA</b> .....	<b>5</b>
2.1.	KOMUNIKAZIOA .....	5
2.2.	PROZESUAK IZAN DUEN GIZARTE EGITURA .....	6
2.3.	LAN SAIOAK .....	7
<b>3.</b>	<b>ONDORIO NAGUSIAK</b> .....	<b>10</b>
3.1.	OINARRIZKO PROIEKTUA .....	10
3.2.	AZTERGAI DAUDEN EZAUGARRI ETA ELEMENTUAK .....	12
3.3.	HURRENGO PAUSOAK .....	13
3.4.	BALORAZIOA .....	13
<b>4.</b>	<b>ERANSKINAK</b> .....	<b>14</b>
4.1.	ESKU-ORRIA.....	14
4.2.	GUTUNA.....	15

## 0. SARRERA

Txosten honek "*Anoetan aterpe baten beharra, kokapena eta ezaugarriak, 2018*" egin den partaidetza prozesuan emandako urratsak eta ondorioak biltzen ditu.

Prozesua, Aztiker Soziologia Ikergunea eta Nahikari Calleja arkitektoaren aholkularitzaren bidez egin da, honela:

- Aztiker Soziologia Ikerguneak prozesuaren diseinuaz, talde lanketaz eta dinamikaz eta talde lanaren idazkaritzaz, prestaketa eta dinamizazioaz arduratu da.
- Nahikari Calleja landu diren behar, erabiltzaile eta espazio ezaugarrien plano eta estalpe ereduak osatzeaz arduratu da.

Txostena honako atal ezberdinen bidez aurkezten da:

- 1- Prozesuak izan dituen helburuak
- 2- Metodologia eta komunikazio euskarriak
- 3- Prozesuak izan duen gizarte egitura
- 4- Talde lanaren ondorio nagusiak:
  - a. Estalpearen oinarritzko ezaugarriak eta elementuak
  - b. Zehazteko eta zalantzan dauden ezaugarri eta elementuak

# 1. HELBURUAK

Prozesuak honako helburuak izan ditu jo mugan:

## HELBURU OROKORRA:

- Anoetako erdigunean balizko **estalpearen** beharraz, horren erabileraz, ezaugarriez eta kokapenez **herritarrekin batera hausnartzea eta erabakia hartzea.**

## HELBURU ZEHATZAK:

- Udal ordezkari tekniko eta politikoekin batera, herritarrekin estalpearen beharraz hausnartzea.
- Udal ordezkari, teknikari eta herritarren artean balizko estalpearen erabileraz eta erabiltzaileez hausnartzea .
- Talde hausnarketa garatzea balizko aterpearen ezaugarriak adosteko.
- Herritarrekin batera, balizko estalpearen kokapen aukerak aztertzea eta horien artean bat lehenestea.

## ZEHARKAKO HELBURUAK:

Zeharkako helburuei dagokionez, ondoren zerrendatzen direnak izango dira prozesuan zehar gertatzea bilatu direnak:

- **Erakunde publiko eta herritarren artean elkarlan** eta parte-hartze kultura indartzea.
- **Herriko eragile eta elkartegintza sendotzen laguntzea**, honela herrigintzan ari diren sektoreen arteko elkar lankidetzaz sustatuz, bakoitzaren esparrutik abiatuta **sinergiak lortzea.**
- Partaide bakoitzaren eta denen **berdintasuna eta garrantzia indartzea:** edozein dela herrian duen rola, funtzioa, ardura; edozein dela duen generoa; edozein dela ordezkatzeko duen subjektua, e.a.
- Talde lanerako espazioak sortuz, **eragile eta pertsona bakoitzaren interesen ikuspegi zehatzetik**, eta auziaren inguruko ikuspegi desberdinak mahai gaineratuz, **talde/komunitate ikuspegia lantzea.**
- **Kultura politikoen eraldaketa sustatzea**, norberaren ikuspegi eta bizipen indibidualetatik abiatuta ikuspegi komunitarioaren sorkuntzan urratsak ematea.

## 2. METODOLOGIA

Metodologiari dagokionez, euskarri eta baliabide desberdinak erabili dira prozesua gauzatzeko orduan, eta atal honetan bitarteko horien azalpena egiten da. Batetik, komunikaziorako erabilitako euskarri eta bitartekoak zehazten dira. Bestetik, prozesuaren gizarte egitura zein izan den deskribatzen da. Eta amaitzeko, bilera presentzial bakoitzean erabilitako metodologia dago, honekin lotuta, prozesua online jarraitu ahal izateko aukerak azaltzen dira.

### 2.1. KOMUNIKAZIOA

EUSKARRIAK	<ul style="list-style-type: none"> <li>- Udal aldizkariaren bidezko inkesta argitalpena</li> <li>- Etxe guztietara banatu den <b>eskuorri</b> bat osatu da, lehenengo bileraren data eta prozesuaren berri emateko. (<a href="#">Ikus. 1 eranskina</a>)</li> </ul>
ERAGILEEKIN KONTAKTU ZUZENA	<ul style="list-style-type: none"> <li>- Herriko Elkarteei eskutitz bat bidali zaie parte hartzera gonbidatzeko. (<a href="#">ikus 2. eranskina</a>)</li> <li>- Prozesua hasi aurretik, zuzeneko deia egin zaie herriko elkarte eta eragileei bertan parte hartzeko gonbidapena luzatu, eta honen ezaugarri orokorrak zuzenean azaltzeko ere.</li> <li>- Harreman zuzen hauetarako Udalak duen herriko elkartegintzaren datu base publikoa erabili da.</li> </ul>
WEB ORRIA	<ul style="list-style-type: none"> <li>- Prozesuaren jarraipena egin ahal izateko, udal web orriaren barruan banner bat jarri da honen inguruko xehetasun guztiekin. Bilerak egin ahala, informazioa eguneratzen joan da.</li> <li>- Sare sozialetan bileren datak eta informaziorako loturak publikatu dira.</li> <li>- Formulario sinple bat egokitu da web orrian bertan, ekarpenak jasotzeko eta prozesu presentziala eta deliberatiboarekin uztartu ahal izateko</li> </ul> <p>Web lotura: <a href="http://www.anoeta.eus/eu/estalpea">http://www.anoeta.eus/eu/estalpea</a></p>

## 2.2. PROZESUAK IZAN DUEN GIZARTE EGITURA

---

Partaideak, Anoetako herritarrak izan dira honelako kategorien arabera:

### UDAL ORDEZKARIAK ETA TEKNIKARIAK:

zuzenean prozesuaren parte izan dira

- Alkatea
- Kultura zinegotzia
- Ongizate zinegotzia
- Hirigintza zinegotzia
- Kultura eta festak teknikaria
- Aparejadorea

### HERRIKO ELKARTEAK:

Udalak duen herriko elkartegintzaren datu basearen arabera

- Festak eta kultura taldeak
- Kirol taldeak
- Gazte taldeak
- Guraso elkarteak
- Hirugarren adina
- Emakume taldeak
- Elkarte gastronomikoak

### HERRITARRAK OROKORREAN:

Herriko biztanleria osoari jakinarazi zaio eta gonbidatu zaio parte hartzera. Horretarako etxe denetara bidali da esku-orri zehatza

## 2.3. LAN SAIOAK

### ➤ 1. SAIOA: ESTALPEAREN BEHARRAZ ETA BALIZKO ERABILTZAILEEZ

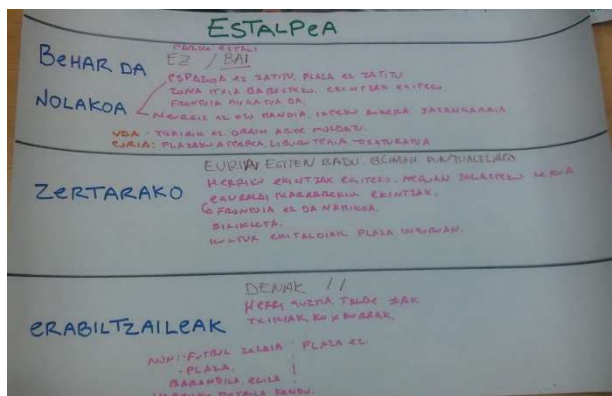
Lehenengo saioan, estalpearen beharra, erabiltzaile eta kokapenaren inguruko hausnarketa egin da. Horretarako, partaideek oinarrizko fitxa bat erabili dute, honelako dinamiketan landu dutena:

- 1 Urratsean: partaide bakoitzak indibidualki erantzun, eta fitxan idatzi du.
- 2 Urratsean: partaideak 3 azpi taldeetan banaturik, bakoitzaren iritziak partekatu dituzte eta antzekotasunaren arabera ordenatu dituzte.
- 3 Urratsean: osoko bilkuran iritziak multzokatu dira eta ondorioak atera dira kartulina batean.

Edukia sortzeko erabili den oinarrizko fitxa:

ANOETAN ATERPEA BEHAR DUGU?
Zertarako? Zein da egun hutsunea?
Nolakoa? (ezaugarri nagusiak)
Balizko erabiltzaile edo onuradun nagusiak
Besterik?

Taldean konpartitutako hausnarketa:



Azkenik, herriko plano baten gainean kokapen posibleak marrazteko eskatu da. Horrela egin da, eta hiru aukera marraztu dira:

- Plazan, elizaren ekialderantz
- Plazan, elizaren iparralderantz
- "BESTE AUZOAN"

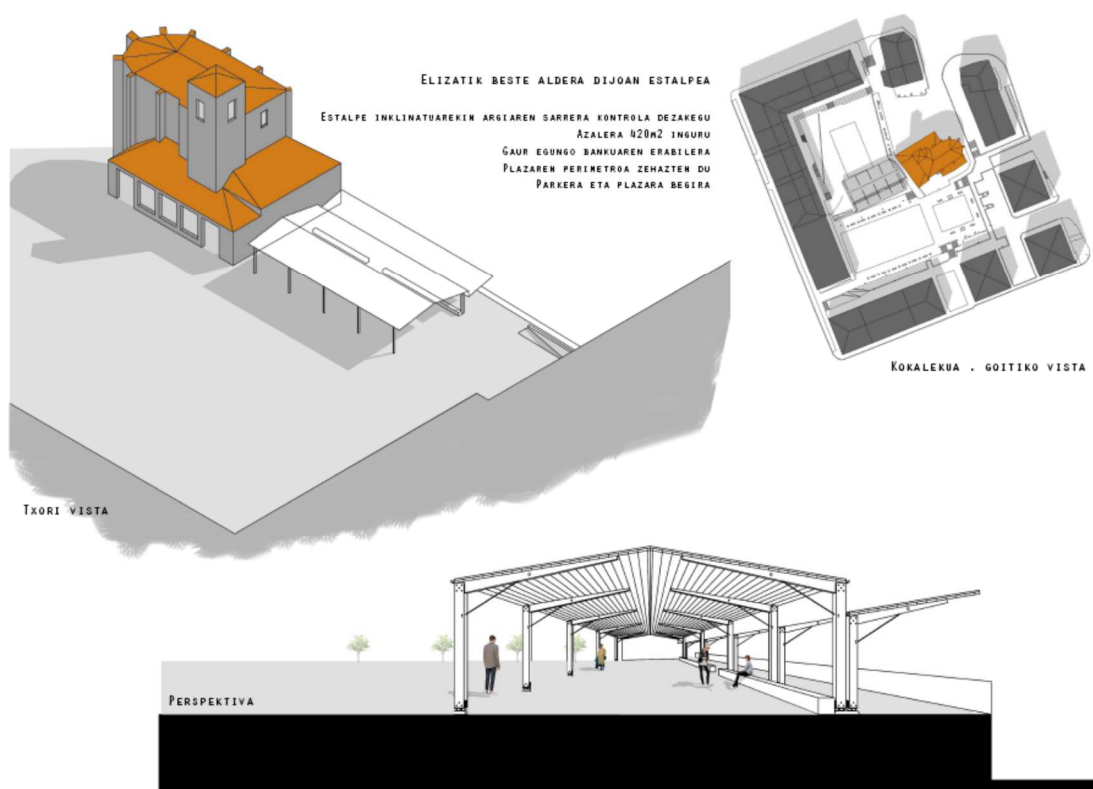
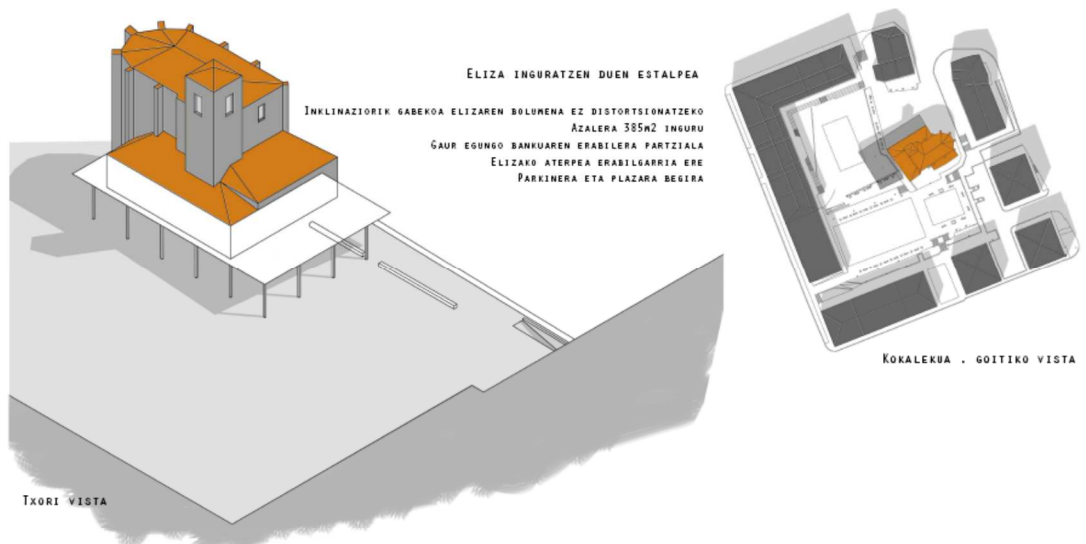
Hausnarketaren ondorio eta adostasun nagusiak hauek izan dira:

- Herrian estalpe bat behar da
- Estalpe horrek eguneroko erabilerarako balio behar du:
  - Haurren jolaserako
  - Egoteko lekua (3. Adina, haurrak, gurasoak, gazteak): batez ere eguraldi exkaxa denean eta baita eguzki gehiegi dagoenean ere.
  - Tarteka egiten diren ekitaldi eta ekimenak egiteko: hitzaldia, kantaldia, aurkezpena, e.a.
- Estalpeak erdigunean egon behar du, plazan bertan, horrela bermatuko baita askotariko erabilera eta erabiltzaile aukerak.

## ➤ 2. SAIOA : ESTALPEAREN KOKAPEN ZEHATZA ETA EZAUGARRI ETA ELEMENTUAK

Bigarren saioan, bi kokapen desberdin planteatzen zituzten bi planoren gainean egin da lanketa. Eredu bakoitzaren indarguneak, ahulguneak eta egin daitezkeen hobekuntzak proposatzeko eskatu zaie parte hartzaileei, eta hau dena hurrengo bilerarako jaso egin da.

Jarraian agertzen direnak arkitektoak aurreko bileraren ondorioetatik abiatuta prestatutako planoak izan dira.





Landutako indarguneak eta ahulguneak aztertuta, honakoak dira bigarren bilerak izandako adostasun eta ondorio nagusiak:

- Estalpea elizaren ekialderantz kokatu behar da.
- Dimentsioei dagokionez, ezin du izan elizaren bolumenaren pare, ezta frontoiaren iguala ere ez.
- Arriskua dago inpaktu bisual gogorra sortzeko, eta horri erreparatu behar zaio. Horrela, honelako elementuak jaso behar ditu proiektuak:
  - Material organikoen presentzia behar da.
  - Berdea zehazki aipatzen da, eta ahal bada natura elementu batek emanda.
  - Argia eta itzala sortu behar ditu, biak ala biak.
  - Haizea eta euriarentzako babesa eskaini behar du.
  - Barneko espazioak diafanoa behar du, zatituko duen petrilik gabe. Eserlekuak ordea, beharko dira, egoteko lekua ere behar duelako izan.

### ➤ 3. SAIOA . ESTALPEAREN OINARRIZKO DISEINUA, ETA OINARRIZKO MATERIAL ZEHATZAK

Bilera honetan, behin kokapena zehaztuta, estalpeak izan beharreko diseinu ezaugarri zehatzen eta materialen inguruan hausnartu da.

Aurreko bi lan saioetan zein interneteko lanketaren bidez jasotako ekarpenen ibilbidea azaldu da, eta azpimarratu dira ordura arte adostasuna jaso duten ondorio nagusiak.

Aipatutako ondorioak, Arkitektoak sorturiko hiru estalpe aukera desberdinetan bildu ditu (3 plano ezberdinetan). Banan bana, aukera bakoitza aurkeztu da eta bakoitzaren inguruko hausnarketa egin da.

### ➤ INTERNETEKO LANKETA ETA JARRAIPENA

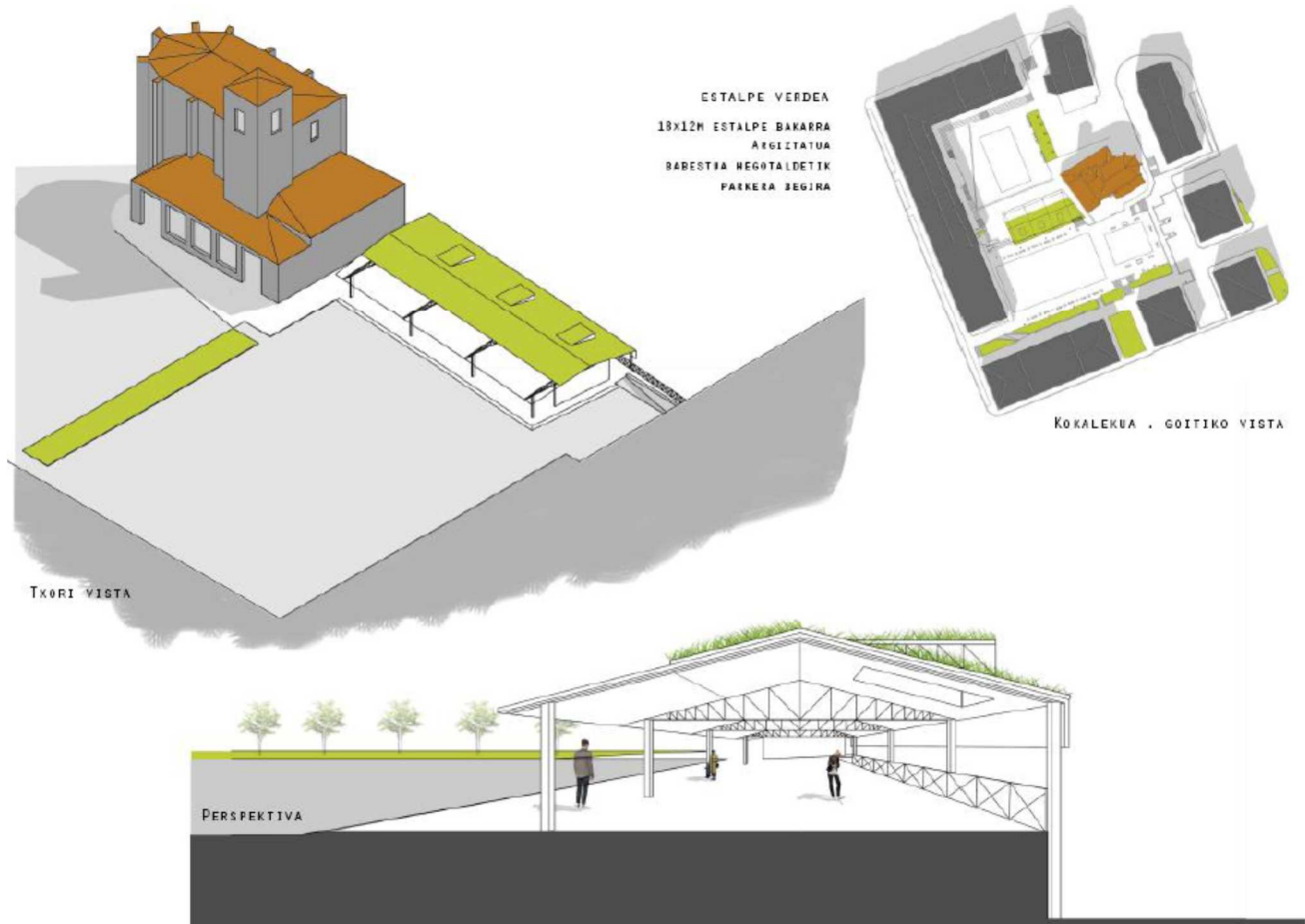
Prozesuan zehar interneten saioetan landutakoaren inguruko memoria informatiboak eskegi dira eta nahi izan duen herritarrak formularioa betetzeko aukera izan du:

- Aterpea behar al dugu?
- Zertarako? Zeintzuk lirateke erabiltzaileak?
- Non kokatuko zenuke?
- Nolakoa izatea nahiko zenuke?

## 3. ONDORIO NAGUSIAK

### 3.1. OINARRIZKO PROIEKTUA

- **Herrian estalpe bat beharrezkoa da**, frontoiarekin askotan ez delako nahikoa eta espazio zabal eta erabilera anitzagoa izango duena eskatzen da.
- **Erabiltzaileak, herriko eragileak puntualki**, ekintza zehatzak garatzeko, eta **egunerokoan herritarrak orokorrean** izango dira: haurrak, gazteak, helduak eta nagusiak. Eguneroko umeen jolaserako balio behar du, eta gainerakoak egoteko lekua ere izan behar du. Azokak, erakusketak eta honelako jarduera puntualak egiteko ere balio behar du.
- **Erdigunean egon behar du**, plazan bertan. Adosten da Elizaren ekialderantz kokatzea.
- **Leku atsegina, alaia eta arina izan behar du**, egotera gonbidatuko duena, eta plazan erreferentzia eta identitate argia izango duena.



### GINARRIZKO PROIEKTUA

Goian ageri den proiektua da azken lanketa egiteko erabiliko den plano eredua. Burdinezko zutabeak ditu, arinak, egurrezko edo beste material batekin egindako zutabeek asko okupatuko luketelako eta espazio zabal bat hartuko duen estaldura denez, arintasunak garrantzia handia du.

### BABESA ESKAINIKO DUEN ESPAZIOA

Hegoaldean, haizea sartzea ekiditeko baino aldi berean oso espazio itxia ez izateko, erdiraino iritsiko da teilatuaren jarraipena. Horrela, haizea, hotza eta euriarengandik babesteko aukera izango da.

### ESPAZIO ARINA ETA ZABALA

Zutabeei dagokienez, nahiago da zutabe gehiago eta finak izatea, gutxiago eta lodiagoak baino. Era berean, egurraren agerpena ere eskatzen da, materiala organikoa, gogorra eta iraupen luzekoa delako, eta baita ere goxotasuna ematen duelako. Sabaian bisualizatzen da egurra, barrualdetik begiratuta, estalpearen sabai osoa edo sabai zatiak izan daitezke material honetakoak.

### DISEINU ALAIA ETA ARGIA

Teilatuan, leihoak edo luzeroak ateratzea proposatzen da, bi funtzio nagusiei begira: argitasuna pasatzeko eta baita ere teilatuaren forma zuzen eta linealarekin apurtzeko.

### BERDEAREN PRESENTZIA

Berdearen presentzia ere eskatzen zaio guneari, ulertzen baita egun plaza eta ingurua oso grisa eta forma "karratuegikoa" dela. Beraz, berdeak itxura "grisa" kontrastatzen lagunduko luke.

## 3.2. AZTERGAI DAUDEN EZAUGARRI ETA ELEMENTUAK

Bestalde, badira ezaugarri eta elementu batzuk zalantza sortzen dutenak, eta sakonago aztertzeke eskatzen dutenak.

### TEILATUA

**Belarra edo material naturalak** jarri daitezke, eremu naturalago baten itxura emanaz. Aukera honen alde egitekotan, honen **mantenu kostua kontuan hartu beharra** dago eta kostu baxua izango duen aukera baten alde egin.



Iparraldetik begiratuta **dena espazio bat izan daiteke**, eta forma desberdinak izan ditzake.

Batzuek forma borobildua izan dezakeela planteatu dute, beste batzuk forma irregularrak izan ditzakeela.



Irekierak egoteak **argitasuna eta aldi berean itzala bermatuko lituzke**.

**Transluzidoa baino koloretakoa** ere izan daiteke. Bertan, triangelu batzuk txertatzeko aukeraren inguruan hitz egin da, forma anitzak txertatuz, diseinu erakargarriagoa bihurtuz. Horrela argia sartu eta originaltasuna txertatzen direlarik.



### ESTALDURA

- Hegoaldeko estaldura, aurretik aipatu den bezala, erdiraino iritsiko litateke.
- Iparraldeko estaldurari dagokionez, **lona batzuk jarri daitezke**ela planteatu da, baina hau hasierako proiektuan ez aurreikustea adostu da, eta gerora, erabilerak markatutako beharren arabera erabakiko da nolako estaldura behar duen ipar parteak.

### KOLOREA

Plazak kolorea behar duenez, lurra edo zutabeak margotu daitezke bizitza eta kolore pixka bat emateko asmoz.



## 3.3. HURRENGO PAUSOAK

---

Arkitektoak aipatutako aukera eta ezaugarriekin, estalpe eredu desberdina edo desberdinak egingo ditu, ahal badu 3Dn, horrek lagunduko baitu zehaztasunetan gehiago sakontzen. Tresna horren gainean bilera bat egingo da eta bertan xehetasunen inguruko azken erabakiak hartuko dira. Dokumentu hau eta egingo den azken bileraren akta baliatuko dira estalpearen proiektu urbanistikoa enkargatzeko.

## 3.4. BALORAZIOA

---

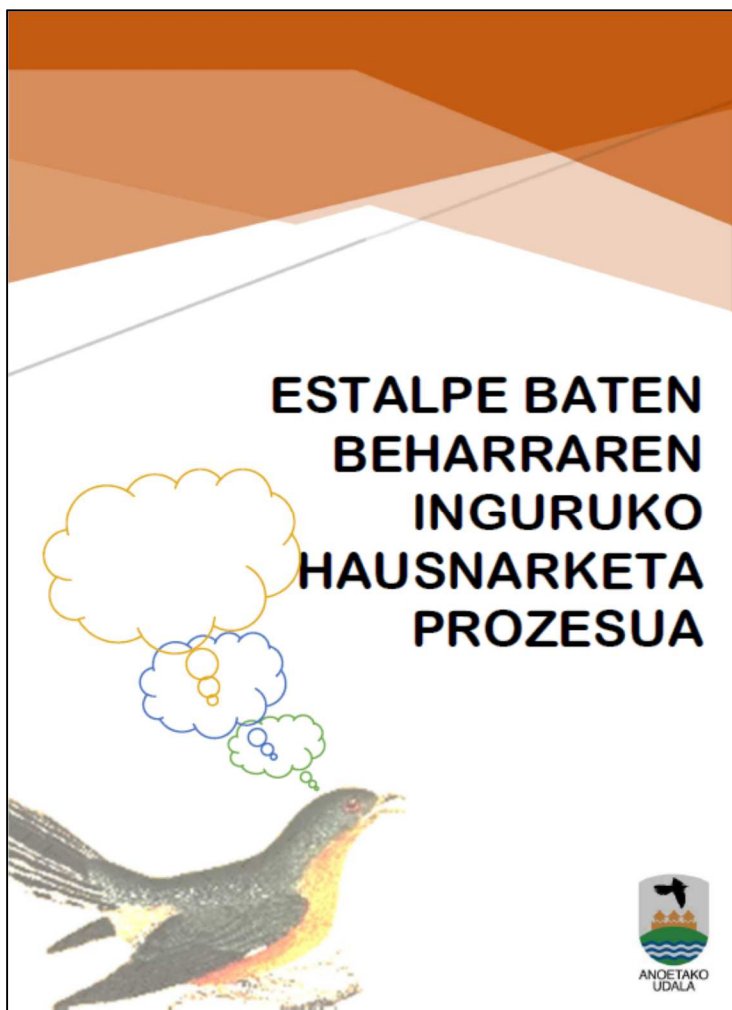
Egindako hiru saioretan herritarrei erabilitako bitartekariak baloratzeko eskatu zaie, eta modu positiboan baloratu dira. Hasierako saioretan adostasuna lortzeko aukera zaila ikusten zen, baina kontsentsu maila altua izan da.

Honako atalak izan dira balorazioetan azpimarratu direnak:

- Lana egiteko modu arina, erreza, eta adostasunak lortzeko gaitasuna.
- Oso bisuala izatea lan presentzial guztia: planoak, marrazkiak, ereduak, e.a.
- Bileren neurria eta errespetua: ordu eta erdikoak eta zehatzak.

## 4. ERANSKINAK

### 4.1. ESKU-ORRIA



**ESTALPE BATEN  
BEHARRAREN  
INGURUKO  
HAUSNARKETA  
PROZESUA**

ANOETAKO  
UDALA



Anoetan estalpe baten beharraren inguruan hausnartzeko partaidetza prozesua jarriko du martxan Udalak urrian.

Horretarako hiru saio egingo dira, eta hainbat galderari eman nahi zaie erantzuna: Zeintzuk dira gaur egun estalita dauden gunek? Zeintzuk dira gune horien ezaugarriak? Zein da gaur egun ematen zaien erabilera? Nortzuk erabiltzen dituzte? Norentzat behar da estalpe bat? Zein erabilera eman nahi diogu? Ze estalpe mota nahi dugu? Zertarako? Non jarri nahi dugu? Estalpe bat egiteak zer ekarriko dio herriari?

Honetaz hausnartzeko hiru bilera egingo dira:

U27

Urriaren 27an, 11:00etatik 13:00era udaletxeko pleno aretoan:  
Gune estalien kokapen eta erabilerari buruz mintzatuko gara.

A?

Azaroan (eguna zehaztuko da):  
Balizko estalpe berriak izan beharko lituzkeen ezaugarri eta kokapenaren inguruko eztabaida.

A?

Azaroan (eguna zehaztuko da):  
Aukeran dauden proiektu/idea desberdinen artean erabakitzeko lan saioa.

Bestalde, prozesu osoa online jarraitzeko aukera ere egongo da [www.anoeta.eus](http://www.anoeta.eus) atarian. Bertan, egindako saio guztien eskema eta aktak argitaratuko dira, eta nahi duenak bere proposamena egin ahal izango du, formulario bat beteta.

Ahalik eta parte hartzaile gehien egotea komeni da, hausnarketa eta emaitza aberasgarriagoa izan dadin herriarentzat.

**Animatu zaituzte bileretan parte hartzera edo interneten zure proposamena egitera!**

## 4.2. GUTUNA

---

Lagun hori:

Eskutitz honen bitartez, Anoetako udalak herriko erdigunean balizko estalpe baten inguruko hausnarketa martxan jarriko duela adierazi nahi dizugu. Hausnarketaren helburua eragile sozial, ekonomiko eta norbanakoek gaiaren inguruan eztabaidatu eta adostasun batera iristea izango da.

Prozesuak lehen bi lan saio izango ditu, lehenengoan herrian dauden baliabideen inguruko hausnarketa egingo dugu, zein espazio existitzen diren, zein den hauei ematen zaien erabilera... eta bigarrenengan, balizko estalpearen inguruko ezaugarri, erabiltzaile eta erabilerak pentsatuko ditugu.

Hirugarren saio bat ere aurreikusten da, oraindik adosteke dagoena, azaroaren 19tik 25era bitartean, kontsentsuz adostuko den proiektu bat aukeratzeko.

Lehen bi saioak, udaletxeko pleno aretoan egingo dira, bi kasuetan goizeko 11:00etatik 13:00tara bitartean. Parte hartzaileei kafea eskainiko zaie.

- **1. saioa – Urriaren 20an, 11:00-13:00, udaletxeko pleno aretoan.**
- **2. Saioa – Urriaren 27an, 11:00-13:00, udaletxeko pleno aretoan.**

Gutun honekin saioetarako gonbidapena luzatu nahi dizugu, elkarte bateko kide zaren heinean, gizarteko eragile gisa zure eta zure elkartearen iritzia elkarbanatu eta prozesuan zehar zure parte hartzea edukitzea oso baliagarria izango delako.

Laster arte,

Anoetan, 2018ko ekainaren 27an





V.1.2 2. ERANSKINA - ERDIALDEA A-1 EREMUAN INDARREAN DAUDEN  
HIRIGINTZAKO ARAU PARTIKULARRAK

Eremua fitxa partikular aldatua gehitu da.





## BANAKAKO FITXA 1. AREA - "ERDIALDEA"

### 1. DATU OROKORRAK

#### 1.1. SAILKAPENA

Hiri-lurzorua

#### 1.2. KALIFIKAZIOA

A-1 bizitegi-gunea: 14.432m<sup>2</sup>  
Ekipamendu-sistema orokorrak: 1.215m<sup>2</sup>  
Espazio-libreen Sistema Orokorra: 5.160m<sup>2</sup>  
Komunikazio-sistema orokorra: 1.067m<sup>2</sup>

#### 1.3. MUGAK ETA KOKAPENA

Planoetan finkatutako mugak, herrigunearen erdian kokatzen da, herrigunea osatzen duelarik. Iparraldean 2 eta 3 areekin egiten du muga, hegoaldean 7. arearekin eta 8. sektorearekin eta mendebaldean lurzoru urbanizaezinezekin.

#### 1.4. AZALERA TOTALA

Arearen azalera totala honakoa da: 21.874 m<sup>2</sup>.

### 2. IRIZPIDE ETA HELBURU OROKORRAK

Lehendik dauden eraikinak finkatzea. Plazaren azpian lurpeko aparkaleku bat egiteko aukera aurreikusten da, bi puntu posibletatik sartuta (iparraldeko eta hegoaldeko izkinetan), bi solairutan, gutxi gorabehera 78 plazatarako.

Aurrekoaren ondoko espazioan, estalketa-elementu bat egitea aurreikusten da egoteko espaziorako.

### 3. ZUZKIDURA PUBLIKOA GAUZATZEKO JARDUKETA Z.P.G.J. 1.1.

#### 3.1. DATU OROKORRAK

##### 3.1.1. SAILKAPENA

Hiri-lurzoru finkatugabea

##### 3.1.2. KALIFIKAZIOA

D-1 (erabilera publikoa) Bide-komunikazio sistema Orokorra

##### 3.1.3. MUGA ETA KOKAPENA

Planoetan finkatutakoak.

##### 3.1.4. AZALERA OSOA

Jarduketaren gutxi gorabeherako azalera totala honakoa da: 1.450 m<sup>2</sup>.

##### 3.1.5. JARDUKETA MOTA

Sistema Orokorraren sarearen zuzkidura publikoa gauzatzeko jarduketa.

#### 3.2. CRITERIOS Y OBJETIVOS

Plazaren azpian lurpeko aparkaleku bat egitea, bi puntu posibletatik (iparraldeko eta hegoaldeko izkinetan) sarrera izango duena, gutxi gorabehera 78 plazatarako, bi solairutan.

#### 3.3. HIRI-EGITURAREN ARAUBIDEA

##### 3.3.1. ERAIKIGARRITASUNA ETA ERABILERA

- Eraikigarritasun fisikoa: Lurrazpian: 2.500 m<sup>2</sup>.
- Erabilera: Arautegi Orokorrean "aparkaleku-komunikazio" erabilerrarako finkatutako eraibilera-baldintzak orokorrak.

### 4. XEHATUTAKO HIRI-ARAUTEGIA

#### 4.1. ORDENATUTAKO PARTZELEN ERAIKIGARRITASUNA

Eraikigarritasun fisikoa: lurrazpian: 2.500 m<sup>2</sup>.  
Sotoko bi solairuen eraikuntza begiesten da.



# ANOETAKO HIRIA ANTOLATZEKO PLAN OROKORRA PLAN GENERAL DE ORDENACION URBANA DE ANOETA BEHIN BETIKO ONARPEN DOKUMENTUA

Aparkaleku-plaza kopurua: 78 plaza gutxi gorabehera

## 4.2. ERABILERA BALDITZAK

D.1.4. Partzelek dituztenak izango dituzte. Aparkalekuak.  
Erabilera eta jabari publikoko gunea.

## 5. HIRI-EKEXUZIOAREN ARAUTEGI ZEHAZTA

### 5.1. PROGRAMAZIO ETA EKEXUZIO ARAUBIDE OROKORRA

Arautegi Orokor hau onartu eta bigarren laurtekoan.

### 5.2. EKIPAMENDU ETA URBANIZAZIO BALDINTZAK

Anoetako Udaletxea plazaren urbanizazio guztiaren kargu egingo da.

### 5.3. PLANGINTZA ETA JARDUERA-SISTEMA

Zuzkidura publikoko obren proiektua.

Lerrokadurak eta sestrak aldatzeko aldatzeko, xehetasun-azterketa bat egin ahal izango da..

## 6. HIRI-ANTOLAKUNTZARI GAINJARRITAKO BALDINTZAK

Ez daude.

## 7. ERAIKINAK EDO ELEMENTUAK KATALOGATZEKO BALDINTZAK

San Juan Bataiatzailearen eliza, 2/2012 Dekretuaren bidez onartutako Donejakue Bidearen multzo monumentalaren barruan, babes ertaineko higiezin gisa kalifikatuta dago.

Elizaren eta plazan aurreikusitako estalkiaren artean gutxienez 5 metroko distantzia ezartzen da..

## 8. ZUZKIDURA PUBLIKOA GAUZATZEKO JARDUKETA Z.P.G.J. 1.2.

### 8.1. DATU OROKORRAK

#### 8.1.1. SAILKAPENA

Finkatutako hiri-lurzorua

#### 8.1.2. KALIFIKAZIOA

Ekipamendu Sistema Orokorra F (Erabilera publikoa)

#### 8.1.3. MUGA ETA KOKAPENA

Planoetan finkatutakoak.

#### 8.1.4. AZALERA TOTALA

Jarduketaren azalera totala honakoa da: 330 m<sup>2</sup>.

#### 8.1.5. JARDUKETA MOTA

Sistema Orokorren sarearen zuzkidura publikoa gauzatzeko jarduketa.

### 8.2. IRIZPIDE ETA HELBURUAK

Ejecución de un elemento de cubrimiento para el espacio de estancia.

### 8.3. HIRI-EGITURA ARAUBIDEA

#### 8.3.1. SAILKAPEN GLOBALA

Ekipamendu Sistema Orokorra F. Erabilera publikoa, eraikigarritasuna 1,27 m<sup>2</sup>/m<sup>2</sup> (lurzoru gainean)

#### 8.3.2. ERAIKIGARRITASUNA ETA ERABILERA

- Eraikigarritasun fisikoa: lurzoru gainean: 420 m<sup>2</sup>.
- Erabilera: Arautegi Orokorrean "ekipamendu" erabilerarako finkatutako eraibiler baldintza orokorrak



# ANOETAKO HIRIA ANTOLATZEKO PLAN OROKORRA PLAN GENERAL DE ORDENACION URBANA DE ANOETA BEHIN BETIKO ONARPEN DOKUMENTUA

## 9. XEHATUTAKO HIRIGINTZA ARAUBIDEA

### 9.1. ORDENATUTAKO PARTZELAREN ERAIKIGARRITASUNA

Eraikigarritasun fisikoa: Lurzoru gainean: 420m<sup>2</sup>.

Okupazioa plantan honakoa izango da 330 m<sup>2</sup>.

Ebaketa: 1+ES+S

Fitxan agerten diren lerrokadurak eta ebaketak lotesleak dira, dena den, proiektatutako azaleraren %10 baino gehiago suposatzen ez duten dohikuntzak onartuko dira.

### 9.2. ERABILERA BALDINTZAK

F1 Partzelak dituztenak izango dira. Zehaztu gabeko ekipamendua.

Erabilera eta jabari publikoko gunea

## 10. HIRI-EXEKUZIOAREN ARAUTEGI ZEHATZA

### 10.1. PROGRAMAZIO ETA EXEKUZIO ARAUTEGI OROKORRA

Arautegi Orokor hau onartu eta bigarren laurtekoan.

### 10.2. EKIPAMENDU ETA URBANIZAZIO BALDINTZAK

Anoetako udaletxea egin beharreko urbanizazioa osatzeko lanen kargu egingo da.

### 10.3. PLANGINTZA ETA JARDUKETA SISTEMA

Zuzkidura publikoko lanen proiektua.

Lerrokadurak eta sestrak aldatu nahi izanez gero, xehetasun azterlana egin ahalko da.

## 11. HIRI-ANTOLAKUNTZARI GAINJARRITAKO BALDINTZAK

### Area akustiko mota<sup>1</sup>:

A.1. Bizitegi-erabilera nagusia duten sektoreak (dauden urbanizatutako areak).

### Aplikaagarriak diren kalitate akustikoko helburuak<sup>2</sup>:

Area akustiko motak		3 zarata-indizea		
		Ld	Le	Ln
A. bizitegi erabilera	A.1. urbanizatutako areak	65	65	55

## 12. ERAIKIN EDO ELEMENTUEN KATALOGAZIO BALDINTZAK

Inguruan San Juan Bautista eliza dago, interes arkeologikoa duen elementua. Done Joan Bataiatzailearen eliza, 2/2012 Dekretuaren bidez onartutako Done Jakue Bideko monumentu-multzoaren barruan, babes ertaina duen eraikin gisa kalifikatuta dago.

Elizaren eta plazaren estalkiaren artean gutxienez 5 metroko tartea utzi beharko da.

Alkartasuna frontoiak oinarrizko babesa du udal mailan.

<sup>1</sup> Zonificación acústica de acuerdo a las categorías del Decreto 1367/2007, de 19 de octubre.

<sup>2</sup> Objetivos de calidad acústica establecidos en la Tabla A del Anexo II del RD 1367/2007, que desarrolla la Ley del Ruido 37/2003.

<sup>3</sup> Los objetivos de calidad aplicables a las áreas acústicas están referenciados a una altura de 4 m.

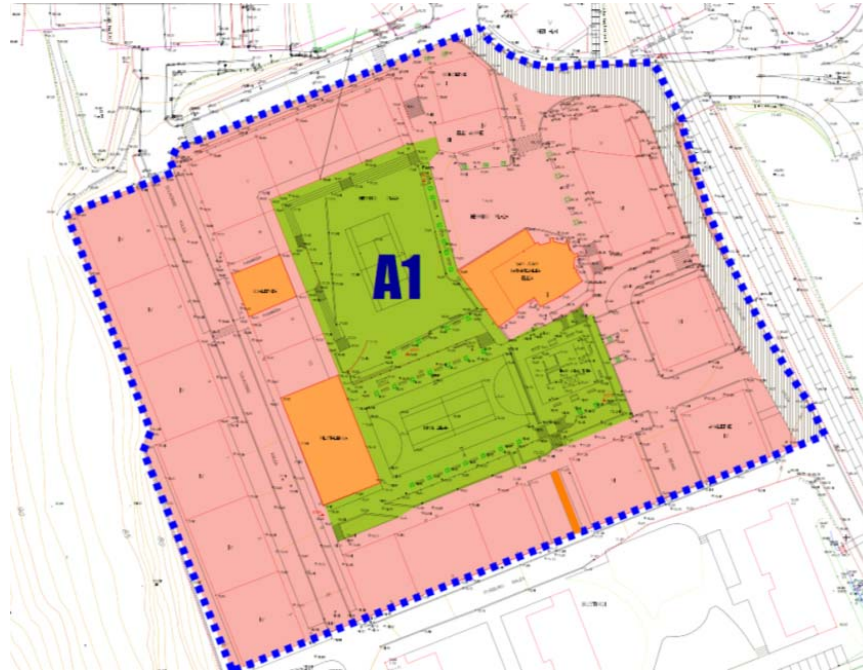


### V.1.3 3. ERANSKINA - INGURUMEN EBALUAZIOA ESTRATEGIKO SINPLIFIKATUA

Ingurumen dokumentua sartu da.





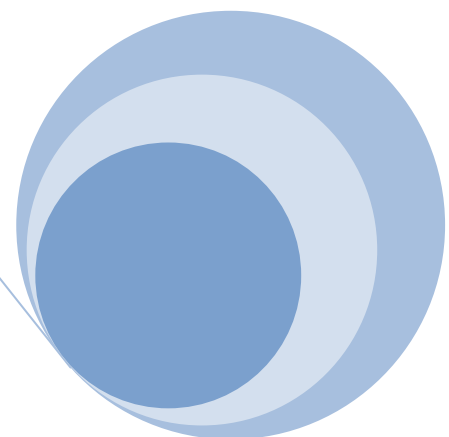


A-1 "ERDIALDEA" EREMUA  
Anoeta (Gipuzkoa)  
Hiri Antolamenduko Plan Berezia

**Ingurumen-ebaluazio estrategiko sinplifikatua**

Sustatzailea: Ayuntamiento de Anoeta  
Aholkularitza: Geotech Gestión Espacial S.L.

2020 Azaroa



# aurkibidea

<b>1.</b>	<b>SARRERA .....</b>	<b>1</b>
1.1.	Lege-esparrua .....	1
1.2.	lan-taldea .....	2
<b>2.</b>	<b>AURREKARIAK .....</b>	<b>3</b>
2.1.	Plan bereziaren aurrekariak eta xedea .....	3
<b>3.</b>	<b>PLAN BEREZIAREN HELBURUAK ETA IRIZPIDEAK.....</b>	<b>4</b>
<b>4.</b>	<b>PLAN BEREZIAREN AZTERKETAREN IRISMENA ETA EDUKIA, BAI ETA TEKNIKOKI ETA INGURUMENAREN ALDETIK BIDERAGARRIAK DIREN ARRAZOIZKO ALTERNATIBEN IRISMENA ETA EDUKIA ERE.....</b>	<b>5</b>
4.1.	Lursailaren identifikazioa .....	5
4.2.	Ezaugarri fisikoak .....	6
4.3.	Hirigintza egoera.....	6
4.4.	Aukeren azterketa .....	7
4.4.1.	0 aukera – egungo egoera .....	7
4.4.2.	1. aukera. Elizaren ondoan estaltzeko proposamen berria .....	8
4.4.3.	2. aukera. Eliza bereiz estaltzeko proposamen berria .....	9
4.4.4.	Alternatiben ingurumen-azterketa.....	10
4.5.	Proposatutako antolamenduaren ezaugarriak .....	11
<b>5.</b>	<b>PLANAK EDO PROGRAMAK IZAN DEZAKEEN GARAPENA .....</b>	<b>12</b>
<b>6.</b>	<b>INGURUMENAREN EGOERAREN EZAUGARRIAK, ERAGINDAKO LURRALDE-EREMUAN PLANA EDO PROGRAMA GARATU AURRETIK.....</b>	<b>14</b>
6.1.	Eremuaren mugaketa eta ezaugarri fisikoak .....	14
6.2.	Klima .....	15
6.3.	Airearen kalitatea .....	17
6.4.	Ezaugarri topografikoak .....	17
6.5.	Litologia.....	17
6.6.	Edafologia eta gaitasun agrologikoa.....	17
6.6.	Hidrologia .....	17
6.6.1.	Gainazaleko hidrologia.....	17
6.6.2.	Lurpeko hidrologia .....	18
6.7.	Landaredia eta habitatak .....	18
6.8.	Fauna .....	18
6.9.	Natura-intereseko naturguneak eta naturagune babestuak .....	18
6.10.	Korridore ekologikoen sarea.....	21
6.11.	Paisaia.....	22
6.12.	Eraikitako kultura-ondarea eta hirigintza-ondarea .....	23
6.13.	Ingurumen-arriskuak.....	23

6.12.1.	Arrisku sismikoa .....	23
6.12.2.	Salgai arriskutsuak garraiatzeko arriskua.....	24
6.12.3.	Kutsatuta egon daitezkeen lurzoruak.....	25
6.12.4.	Uholde-arriskua.....	25
6.12.5.	Kutsadura akustikoa.....	25
6.13.	Bitarteko sozioekonomikoa .....	25
<b>7.</b>	<b>AURREIKUS                   DAITEZKEEN                   INGURUMEN-ONDORIOAK. IDENTIFIKAZIOA ETA BALORAZIOA .....</b>	<b>27</b>
7.1.	Plan Berezian aurreikus daitezkeen ingurumen-ondorioak .....	27
7.2.	Inpaktuen matrizea .....	28
7.3.	Eraikuntza- eta ustiapen-faseko inpaktuak .....	28
7.3.1.	Lurzoruaren okupazioa eta erabilerak .....	28
7.3.2.	Landarediari eragitea .....	28
7.3.1.	Paisaiari eragitea .....	28
7.3.2.	Zaratari eta kutsadura atmosferikoari eragitea .....	29
7.3.1.	Eraikuntza- eta ustiapen-fasean sortutako hondakinen eragina.....	30
7.3.2.	Mugikortasunaren eta trafikoaren gaineko eragina .....	30
<b>8.</b>	<b>SEKTORE- ETA LURRALDE-PLAN KONKURRENTEETAN AURREIKUS DAITEZKEEN ONDORIOAK .....</b>	<b>31</b>
8.1.	Lurralde Antolamenduaren Gidalerroak .....	31
8.2.	Tolosako (Tolosaldea) Eremu Funtzionaleko Lurralde Plan Partziala .....	31
8.3.	Nekazaritza eta Basozaintzako Lurralde Plan Sektoriala.....	31
8.4.	EAEko Ibaiak eta Errekak Antolatzeke Lurraldearen Arloko Plana.....	31
8.5.	EAEko Hezeguneen Lurraldearen Arloko Plana .....	32
8.6.	Anoetako HAPOa .....	32
8.7.	Beste plan eta programa batzuk .....	32
8.7.1.	Euskadiko Paisaia Berezien eta Berezien Katalogoa .....	32
8.7.2.	Garapen Iraunkorraren Euskal Ingurumen Estrategia 2002-2020.....	33
8.7.3.	EAEko IV. Ingurumen Esparru Programa (2020) .....	35
<b>9.</b>	<b>INGURUMEN-EBALUAZIO                   ESTRATEGIKO                   SINPLIFIKATUAREN PROZEDURA APLIKATZEKO ARRAZIOAK .....</b>	<b>36</b>
<b>10.</b>	<b>ALTERNATIBAK HAUTATZEKO ARRAZIOEN LABURPENA .....</b>	<b>38</b>
<b>11.</b>	<b>KLIMA-ALDAKETA                   KONTUAN                   HARTUTA,                   PREBENTZIO-                   ETA ZUZENKETA-NEURRIAK PROPOSATZEA.....</b>	<b>39</b>
11.1.	Plan Berezia garatzeko aurreko faserako neurri orokorrak .....	39
11.2.	Eraikuntza eta ustiapen fasea .....	40
<b>12.</b>	<b>PLAN                   BEREZIAREN                   INGURUMEN-JARRAI PENERAKO AURREIKUSITAKO NEURRIEN DESKRIBAPENA .....</b>	<b>44</b>
12.1.	Kontrol-adierazleak .....	44
12.2.	Kontrol-adierazleen helburuak.....	45
<b>13.</b>	<b>INTERESDUNEN ZERRENDAREN PROPOSAMENA.....</b>	<b>47</b>
<b>14.</b>	<b>ARGAZKI-ERANSKINA.....</b>	<b>48</b>
<b>15.</b>	<b>ERANSKIN KARTOGRAFIKOA .....</b>	<b>49</b>

## 1. SARRERA

### 1.1. Lege-esparrua

Ingurumen-ebaluazio estrategikoak ingurumen-aldagaia txertatzen du ingurumenean eragin nabarmena duten lurralde-antolamenduko planei eta proiektuei buruzko erabakiak hartzean. Teknika hori izan da naturan inpakturik ez izateko modurik eraginkorrena, lurraldearen hirigintza-antolamenduak sortutako ingurumen-kanpo-efektuak barneratzen baititu; izan ere, aukera posibleen artean, ingurumen-balioak ikuspegi globaletik ondoen babesten dituen aukeratu ahal izan da, proiektatutako jardueretatik eratorritako ondorio guztiak kontuan hartuta.

Prozedura horren hasierako arau-esparrua Ingurumenaren gaineko Eraginaren Ebaluazioari buruzko ekainaren 28ko 1302/1986 Legegintzako Errege Dekretua eta aurrekoa erregelamendu bidez garatzen zuen irailaren 30eko 1131/1988 Errege Dekretua izan ziren. Geroago, urtarrilaren 11ko 1/2008 Legegintzako Errege Dekretua argitaratu zen, proiektuen ingurumen-inpaktua ebaluatzeko Legearen testu bategina onartzen duena.

Europar Batasunak ez zituen nahikotzat jo estatu kideetan indarrean dauden ingurumen-ebaluazioko sistemak, ez baitzituzten barne hartzen proiektuak baimentzeko ondorengo erabakien esparrua ezartzen duten funtsezko plan eta programak. Ildo horretan, Europako Parlamentuaren eta Kontseiluaren 2001/42/EE Zuzentaraua idatzi zen, plan eta programa jakin batzuek ingurumenean duten eragina ebaluatzeari buruzkoa. Plan eta programa jakin batzuek ingurumenean duten eraginaren ebaluazioari buruzko apirilaren 28ko 9/2006 Legeak zuzentarau horren transposizioa egin zuen, eta prebentzio-tresna bat sartu zuen, plan eta programa publikoen erabakietan ingurumen-alderdiak integratzea ahalbidetu zuena.

Autonomia-erkidegoaren esparruan, alde batetik, Euskal Autonomia Erkidegoko Ingurumena Babesteko 3/1998 Lege Orokorrak I. eranskinean zerrendatutako plan eta proiektuen ingurumen-inpaktuaren baterako ebaluazio-prozedura bat ezartzen du, eta, bestetik, urriaren 16ko 211/2012 Dekretuak, plan eta programen ingurumen-ebaluazio estrategikoaren prozedura arautzen duenak, plan eta programen ingurumen-ebaluazio estrategikoa aplikatzeko esparrua ezartzen du, eta garatu egiten du. EAEren eskumen propioak arlo honetan

Gaur egun, ingurumen-ebaluazioari buruzko abenduaren 9ko 21/2013 Legeak arau bakar batean bateratzen ditu apirilaren 28ko 9/2006 Legea eta urtarrilaren 11ko 1/2008 Legegintzako Errege Dekretua, bai eta testu bateginaren ondorengo aldaketak ere, eta ingurumenean ondorio esanguratsuak izan ditzaketen plan, programa eta proiektuen ingurumen-ebaluazio estrategikoaren prozedura ezartzen du.

"ERDIALDEA" A-1 eremuko Hiri Antolamenduko Plan Berezia aintzat hartu da. Anoetak (aurrerantzean, Plan Berezia) ingurumen-inpaktuaren ebaluazio sinplifikatua egin behar du (ikus 9. atala. Ingurumen-ebaluazio estrategiko sinplifikatuaren prozedura aplikatzeko motibazioa)

Nolanahi ere, kontuan hartu behar da ingurumen-organoak ingurumen-ebaluazio estrategiko sinplifikatuaren prozedura amaitzen duen ingurumen-txosten estrategikoan ondoriozta dezakeela azterketa honen xede den Plan Bereziak ingurumen-ebaluazio estrategiko arruntaren prozedura bete beharko duela, ingurumenean ondorio esanguratsuak dituelako.

Dokumentu honen edukia 21/2013 Legearen 29. artikuluan ezarritakora egokitzen da, eta ingurumen-ebaluazio estrategiko sinplifikatua hasteko eskaerarekin, Plan Bereziarekin eta sektoreko legeriak eskatutako dokumentazioarekin batera aurkeztuko da.

Dokumentua baliagarria izango da organo substantiboak (Anoetako Udala) ingurumen-organoari (Gipuzkoako Foru Aldundiko Ingurumen Saila) ingurumen-ebaluazio estrategiko sinplifikatua hasteko eska diezaion.

*Ingurumen-dokumentu honen edukiak kapitulu hauek ditu:*

- A) Plangintzaren helburuak*
- B) Proposatutako Plan Bereziaren irismena eta edukia*
- C) Plan Bereziaren garapen aurreikus daitekeena.*
- D) Ingurumenaren egoeraren ezaugarriak, Plan Berezia garatu aurretik.*
- E) Aurreikus daitezkeen ingurumen-ondorioak eta, hala badagokio, kuantifikazioa*
- F) Sektore- eta lurralde-plan konkurrenteetan aurreikus daitezkeen ondorioak*
- G) Ingurumen-ebaluazio estrategiko sinplifikatuaren prozedura aplikatzeko motibazioa*
- H) Aurreikusitako aukerak hautatzeko arrazioen laburpena*
- I) Plan Bereziaren aplikazioak ingurumenean eragin ditzakeen ondorio negatibo garrantzitsuak prebenitzeko, murrizteko eta, ahal den neurrian, zuzentzeko aurreikusitako neurriak, klima-aldaketa kontuan hartuta.*
- J) Plan Bereziaren ingurumen-jarraipenerako aurreikusitako neurrien deskribapena*

## **1.2.lan-taldea**

Plan Berezia Rm Arkitektura Estudioak idatzi du, Ray Mendiburu arkitektoa buru duen erredaktore-taldearekin.

Geotech enpresa arduratzen da Ingurumen Dokumentu Estrategikoa idazteaz, Vicente López geografoa buru duen eta dokumentu honen eta hari lotutako kartografiaren arduraduna den talde batekin.

Hauek dira erredakzio-taldeko kideak identifikatzeko datuak:

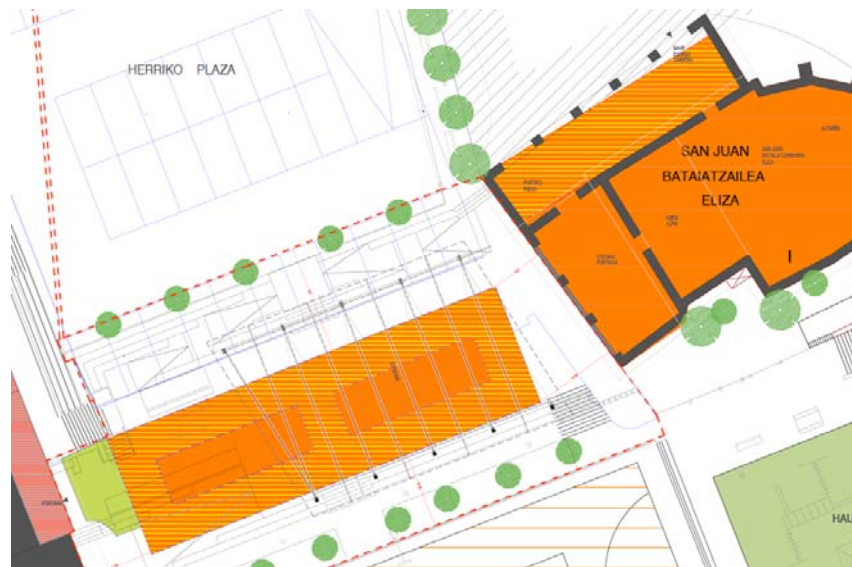
- • Vicente López Encinas, Geografoa, elkargokide-zenbakia: 555; NAN: 18.595.199-K; helbidea: Arabako Teknologia Parkea, Albert Einstein kalea 44, 01510 Miñao Txikia, Vitoria-Gasteiz (Araba) eta Tel.: 945 01 09 49.
- • Lorea Dueñas Urcelay, topografiako ingeniari teknikoa (NAN: 72.742.468-T); helbidea: Arabako Teknologia Parkea, Albert Einstein kalea 44, 01510 Miñao Txikia, Vitoria-Gasteiz (Araba) eta Tel.: 945 01 09 49.

## 2. AURREKARIAK

### 2.1. Plan bereziaren aurrekariak eta xedea

Anoetako Udalak, A-1 "ERDIALDEA" eremuko Espazio Libreen Sistema Orokorra osatzen duten espazioen artean (udaletxearen eta elizaren artean dauden plaza mugakideak) espazio publiko estali bat gaitzeko biztanleriak egindako eskaria ikusita, eta Plan Orokorrean aurreikusitako antolamenduak horretarako beharrezkoak diren ezaugarriak ez zituenez, 2018an herritarren partaidetzarako prozesu bat egitea erabaki zuen, kontsultatzeko helburuarekin. Herritarrei, horri buruz

Prozesu horretatik ateratako ondorioek etorkizuneko espazio estalia diseinatzeko oinarriak ezarri zituzten, eta irtenbide horiek ez ziren bateragarriak estalketa kokatu nahi zen espazioaren egungo mugaketarekin.



*Irudia: ZÜR estudioa*

Era berean, eta kontuan hartuta aipatutako sistema orokorreko hiru espazio publikoen arteko oinezkoen loturetan dauden mugikortasun-arazoak, dauden oztopo arkitektonikoak konpontzeko konponbideak bilatzea planteatu zen.

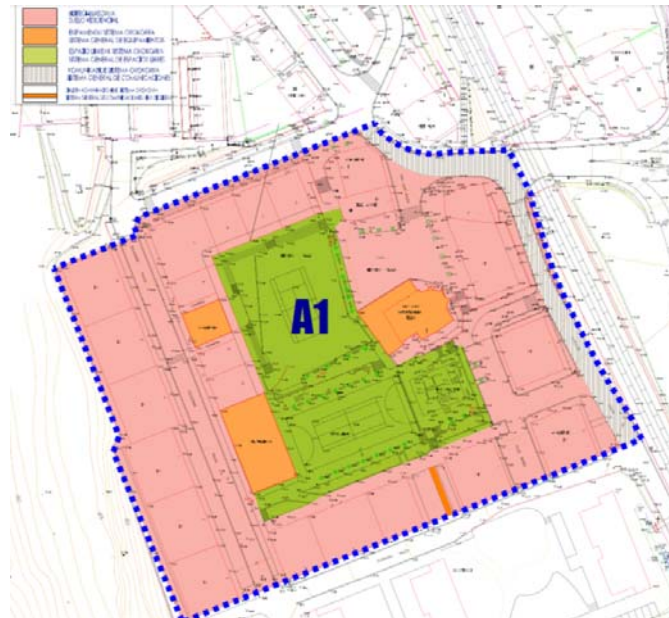
### 3. PLAN BEREZIAREN HELBURUAK ETA IRIZPIDEAK

Plan berezi honen xedea da A-1 "ERDIALDEA" eremuan mugatutako Espazio Librean Sistema Orokorren antolamendu xehatuaren aldaketa definitzea, lehen aipatutako herritarren partaidetza-prozesuan definitutako espazio estali berria kokatzeko proposamenera egokitzeko.

Lurpeko aparkaleku bat garatzeko jarduketari eutsiko zaio, eta oinezkoentzako sarbidea birkokatuko da.

Plan Berezia egiteko esparru orokorra honako hauek zehazten dute:

- Lurzoruari eta Hirigintzari buruzko Legea, 2006ko ekainaren 30ekoa (2/2006 Legea).
- 105/2008 Dekretua, ekainaren 3koa, premiazko neurriei buruzkoa, aurreko Legea garatzeko sustatua.
- 123/2012 Dekretua, uztailaren 3koa, hirigintza-estandarrei buruzkoa.
- Lurzoruaren eta Hiri Birgaitzearen Legearen testu bategina, 2015eko urriaren 30eko 7/2015 Legegintzako Errege Dekretuaren bidez onartua.
- Anoetako Hiri Antolamenduko Plan Orokorra 2017



#### 4. PLAN BEREZIAREN AZTERKETAREN IRISMENA ETA EDUKIA, BAI ETA TEKNIKOKI ETA INGURUMENAREN ALDETIK BIDERAGARRIAK DIREN ARRAZOIZKO ALTERNATIBEN IRISMENA ETA EDUKIA ERE

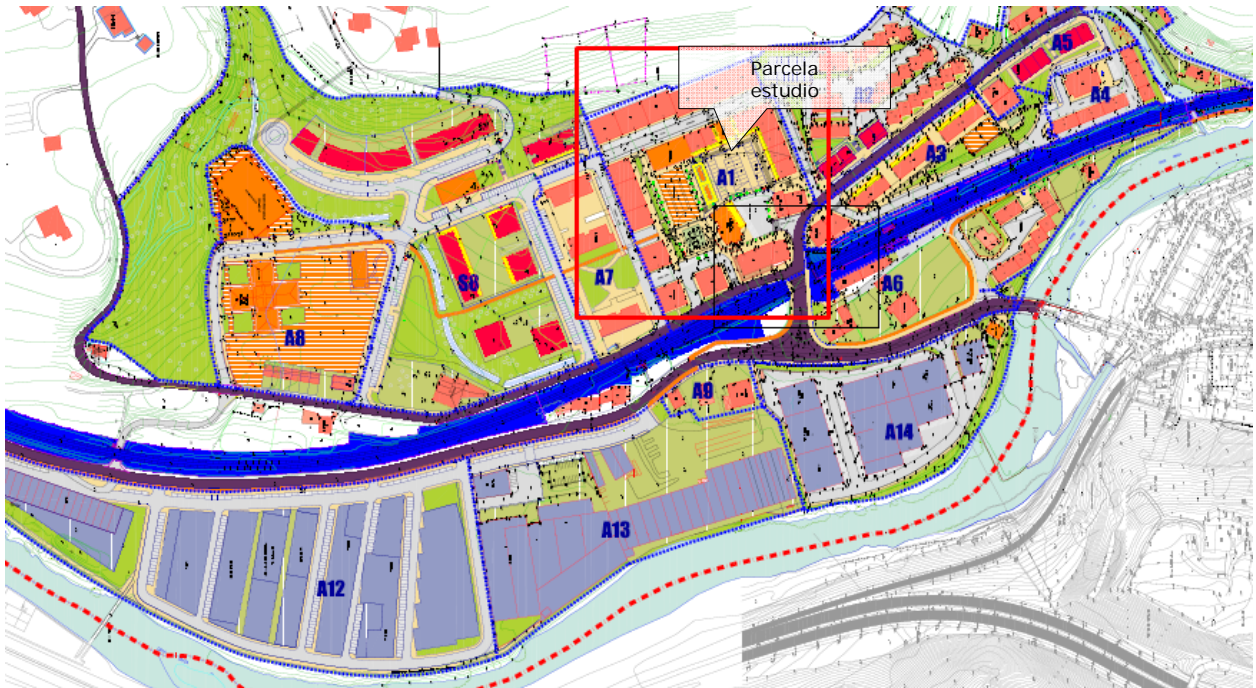
##### 4.1. Lursailaren identifikazioa

Plan Berezi honetako lurzatiari "ERDIALDEA" izeneko 1. eremua deitzen zaio. Hiri-lurzorua da. Bizitegikoa da eta 21.874 m<sup>2</sup>-ko azalera du.

Lehenengo A-1, A-12 eta A-16 eremuak hartzen ditu.

Udaletxea, eliza, plaza eta frontoia hartzen dituen eremua da, baita udalerrriaren erdigunea osatzen duten etxebizitza garatuak ere.

Proposamenak egungo aprobetxamendu pribatuak finkatzen ditu. Espazio publikoetan jarduten da, Aurrerapenaren P-1 Proposamenaren arabera; hau da, lurpeko aparkaleku bat egin daiteke ekipamendu-erakin batez errematatutako plazan.



*Irudia PGOU Anoeta*



## 4.2. Ezaugarri fisikoak

Plan Berezi honen xede den eremuko Espazio Libreen Sistema Orokorra bi mailatan kokatutako bi plazek osatzen dute. Horietako bat "L" formako etxebizitza-erakinak mugatzen du. Bertan, udaletxea, eliza eta haren ondoko aparkaleku-eremua daude. Plaza horren batez besteko sestra 77,5 m-ko kotan dago.

Bestea haren hegoaldean dago, eta kirol-gune bat eta haurren jolasgune bat ditu. Horren azpian, garaje publiko bat dago. Bigarren horren sestra 75,00 metroko kotan dago.

## 4.3. Hirigintza egoera

HAPBren dokumentuak hirigintza-egoeraren azterketa osoa egiten du. Hona hemen ezaugarri nagusiak:

Anoetako Plan Orokorreko A-1 "ERDIALDEA" hiri-lurzoruaren eremua Hozpel kaleak mugatzen du iparraldean (2. eta 3. eremuak), Iturburu kaleak hegoaldean (7. area eta 8. sektorea), trenbidearen lubakiaren mendebaldeko mugatik ekialdera eta Solkorre kaleko etxebizitza-erakinen atzealdearekin mendebaldera (lurzoru urbanizaezina).

Guztira 21.874 m<sup>2</sup> -ko azalera hartzen du, erabilera orokor hauen artean banatuta:

Bizitokia: 14.432 m<sup>2</sup>  
Ekipamenduko sg. 1.215 m<sup>2</sup>  
Espazio libreen sg 5.160 m<sup>2</sup>  
Komunikazioen sg 1.607 m<sup>2</sup>

### Plan Orokorri eragiten dion araudi orokorra

A1 "ERDIALDE" jarduketa-eremua hiri-lurzoru finkatu gisa sailkatuta dago, eta haren perimetroaren barruan sartzen dira goian aipatutako erabilera globalak.

Irizpide eta helburu orokorrek lehendik dauden eraikinak finkatzen dituzte, eta plazaren azpian lurpeko aparkaleku bat egiteko aukera aurreikusten dute. Aparkaleku horrek elizako plazatxotik izango du sarrera, bi solairutan.

Era berean, ekipamendu-erakin bat egitea aurreikusten da hegoaldearen ondoko espazioan.

Indarrean dagoen plan orokorreko arau orokorrak aplikatuko zaizkio.

### Araudi partikularra

Antolamendua eta erabilera xehatuaren araubidea 1. eremuko banakako fitxan zehazten dira. "ERDIALDEA" hirigintza-dokumentuan aurreikusitako bi jarduketetako bakoitzerako.

Lehen aipatutako bi antolamenduen hirigintza-egikaritzea sistema orokorren sareetako zuzkidura publikoak egikaritzeko bi jarduketaren bidez egituratzen da (nahiz eta lurrak ez diren desjabetze bidez lortu behar, udalarenak baitira).

#### 4.4. Aukeren azterketa

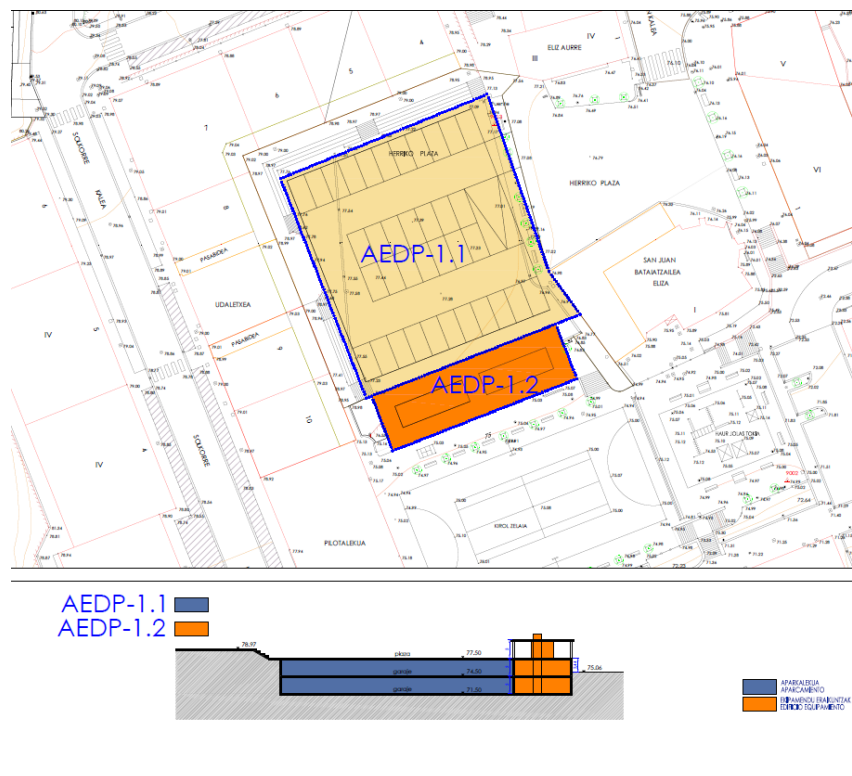
Aztertzen ari den eremuari buruz egon daitezkeen aukera guztiak baloratu behar dira, aztertzen ari den eremuan esku ez hartzeko aukera nahiz etorkizunean garapen berri bat izateko aukerak aztertuz, egungo arau-egoera kontuan hartuta.

Jarraian, aztergai den lurzatiarekin lotutako alternatiba posibleak aurkezten dira.

##### 4.4.1. 0 aukera – egungo egoera

Indarrean dagoen Plan Orokorrak jasotzen duen egungo egoerak, "Zuzkidura publikoa gauzatzeko jarduketaren" eremuan, ekipamendu-eraikin bat egitea planteatzen du, gehienez ere 420 m<sup>2</sup> (t) -ko sestra gaineko eraikigarritasun fisikoarekin, oinplanoko 330 m<sup>2</sup> -ko okupazioarekin eta sotoko, erdisotoko eta beheko solairuko eraikuntza-profilarekin.

Hirigintza-fitxan definitutako eraikin horren sekzioan, "Hornidura publikoa gauzatzeko jarduketaren AEDP.1.1" eremuan kokatutako garajetako sotoko bi solairuetarako sarbide bertikala dagoela susmatzen da.

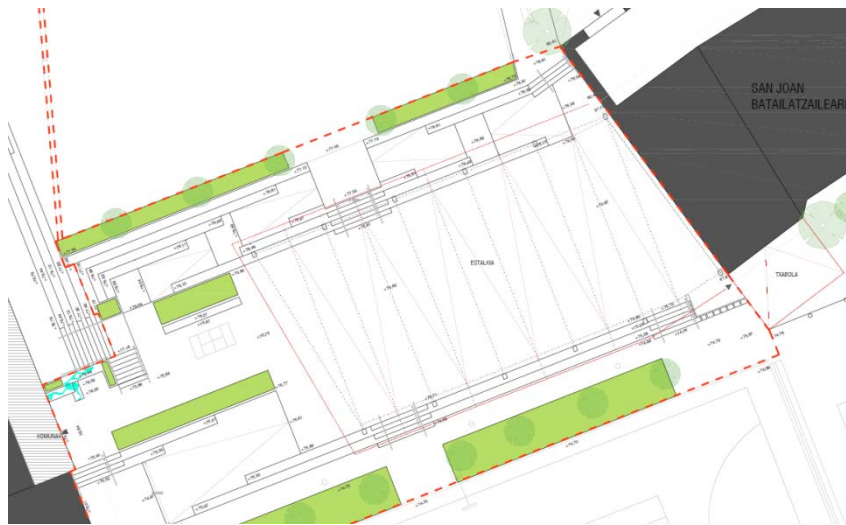


Aukera horrek ez luke beteko herritarren eskaria, espazio publiko estali bat jarriko litzatekeelako A-1 "ERDIALDEA" eremuko Espazio Librean Sistema Orokorra osatzen duten espazioen artean (udaletxearen eta elizaren artean dauden plaza mugakideak), eta Plan Orokorrean aurreikusitako antolamenduak horretarako beharrezkoak diren ezaugarriak betetzen ez zituenenez, 2018an herritarren partaidetzarako prozesu bat egitea erabaki zuen, horrela, Herritarren parte-hartzearen emaitza ez betetzea, oraingoa baztertzen baitzuen.

#### 4.4.2. 1. aukera. Elizaren ondoan estaltzeko proposamen berria

Proposamen horrek lortu zuen onarpen handiena herritarren parte-hartze prozesuan. Helburua da bi plazen arteko estaldura irekia egitea, erabilera anitzetarako balio dezan, eta, era berean, sistema orokorreko espazio publikoen arteko mugikortasun unibertsaleko arazoak konpontzea.

Lau angeluko eran, estalketa-elementu berriaren neurriak 27 x 14,60 dira, eta haren kokapenak AEDP 1.2 delakoaren mugak gainditzen ditu; oinplanoko okupazio-azalera, gutxi gorabehera, 394,20 m<sup>2</sup> -koa da.



*Irudia: ZÜR estudioa*



*Irudia: ZÜR estudioa*



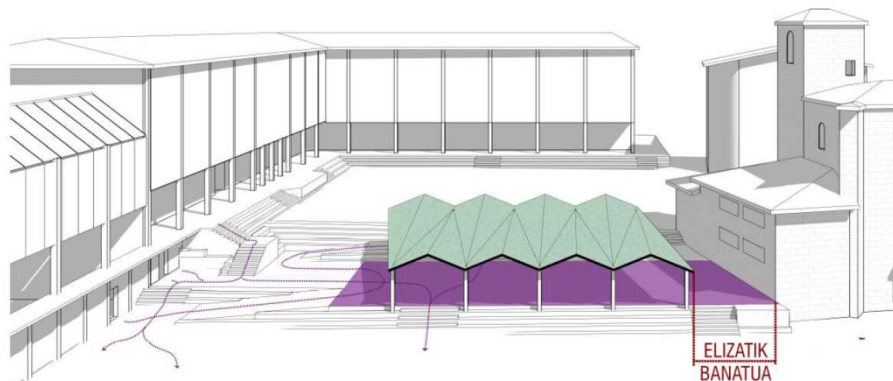
*Irudia: ZÜR estudioa*

#### 4.4.3. 2. aukera. Eliza bereiz estaltzeko proposamen berria

Gipuzkoako Foru Aldundiko Ondare Departamentuari kontsulta egin ondoren, aldaketa bat egin zaio "1. aukerari", hau da, estalkia elizaren fatxadatik gutxienez 5 metrora bereiztea. Horrela, luzetarako dimentsioa 21,24 metrora murriztu da, eta okupazio-azalera 315,80 m<sup>2</sup> -ra.

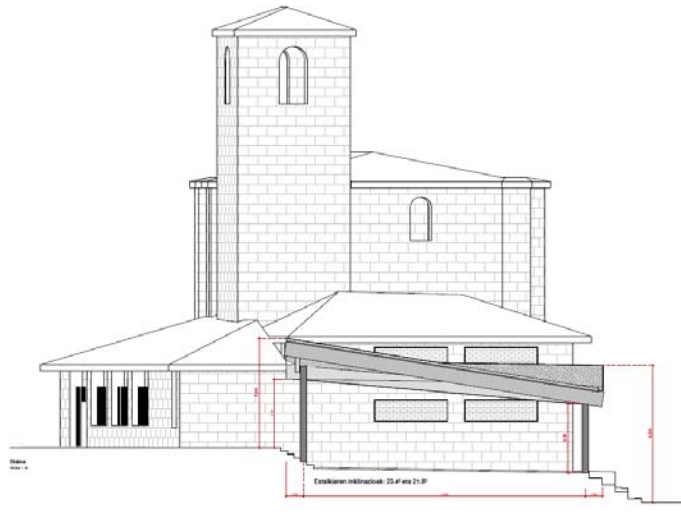


*Irudia: ZÜR estudioa*



*Irudia: ZÜR estudioa*

"1. alternatiban" eta "2. alternatiban" zeharkako sekzio bera mantentzen da.



*Irudia: ZÜR estudioa*

#### 4.4.4. Alternatiben ingurumen-azterketa

**0 hautabideak**, edo esku ez hartzekoak, ez luke abantaila nabarmenik izango ingurumenaren ikuspegitik. Kontuan izan behar da aukera hori Plan Orokorren egoera dela, non ekipamendu-eraikin bat eta bi solairuko garaje batzuk egitea planteatzen den. Gaur egun ez da horrelakorik egin, eta herritarren onarpenik gabeko proiektua da.

Herritarrek espazio libre batean espazio estali bat eduki behar dutenez, baztertu egiten da 0 aukera edo esku ez hartzeko aukera.

Partzela hori ezartzeko kontuan hartu diren aukerak, **1. eta 2. aukerak**, aurreko ataletan deskribatu dira. Jarraian, ingurumenaren ikuspegitik egindako alderaketa bat jasotzen da. Bi kasuetan, bi aukerak ia berdinak dira, estaldura irekiaren luzera baino ez baita aldatzen, batez ere Elizarekiko hurbiltasunagatik.

Jarraian, hiru aukeren arteko konparazio-taula bat aurkeztuko dugu:

<i>Ingurumenean izan ditzakeen ondorioak</i>	<i>0 aukera</i>	<i>1 aukera</i>	<i>2 aukera</i>
Lurzoru ez-antropizatuaren okupazioa (lurzoru urbanizaezina)	ez	ez	ez
Ingurumen-balioa duen landarediari eragitea	ez	ez	ez
Lehentasunezko eta lehentasunik gabeko habitatei eragitea	ez	ez	ez
Nekazaritza-balioa duten lurzoruei eragitea	ez	ez	ez
Uholde-arriskuei eragitea	ez	ez	ez

Fauna babestuari eragitea	ez	ez	ez
Paisaia katalogatuei eragitea	ez	ez	ez
Kultura-ondareari eragitea	ez	BAI	ez
Dagoeneko antropizatuta dagoen lurzorua aprobetxamendua	(*)	BAI	BAI
Kutsatutako lurzoruak	ez	ez	ez
Mugikortasuna/Irisgarritasuna eta Segurtasuna	(*)	BAI	BAI

. Taula. Planteatutako alternatiben konparazioa, ingurumenaren gaineko eraginari dagokionez

(\*) Kontzeptu horien balorazioa 0 alternatiba edo esku-hartzerik eza gisa ulertzen denaren arabera izango da. Esku-hartze zorrotza ez dela ulertzen badugu, kontzeptu horiek ez lukete eraginik izango. Ekipamendua eta garajea eraikiz esku-hartze gisa ulertzen badugu, eragina izango luke.

Aurreko azterketan oinarrituta, **2. aukera egokiena dela uste da**; izan ere, bi aukerak aukera ona dira ingurumenaren gaineko eraginei dagokionez, **baina azken horrek elizarekiko 5 metroko distantzia errespetatzen du, eta kultura-ondarearen gaineko eragina ez da existitzen.**

Aukera hori HAPBn garatzen dena eta dokumentu honetan aztertzen dena da, balizko ingurumen-inpaktuak gutxitzeko neurri egokienak ezartzeko.

#### 4.5. Proposatutako antolamenduaren ezaugarriak

##### Plan Bereziaren komenigarritasunaren eta egokitasunaren justifikazioa

Plan Berezi hau 201. urtean behin betiko onartutako indarreko Plan Orokorra garatzeko sustatzen da, Anoetako "ERDIALDE" A-1 jarduketa-eremuko Espazio Libreen Sistema Orokorreko bertan ezarritako antolamendu xehatuko araubidea osatzeko, berregokitzeko eta/edo argitzeko.

Plan honek eragindako eta/edo proposatutako aurreikuspen guztiek antolamendu xehatuaren berezko izaera dute. Beraz, Plan Berezi honen bidez zehaztuko da, indarrean dagoen 2006ko ekainaren 30eko Lurzoruari eta Hirigintzari buruzko Legean ezarritako irizpideekin bat etorritik (59., 104. artikulua eta horiekin bat datozenak).

##### Proposatutako antolamenduaren deskribapena

Espazio Libreen Sistema Orokorra azpierzarritasun gaitzeko da Plan Berezi honen jardura, eta gainerako azpierzarritasunak Plan Orokorreko "ERDIALDEA" 1. fitxa individualizatuan ezarritakoaren arabera mantentzen dira.

##### Helburu orokorrak, antolamendu-irizpideak

Memoria honen hasieran deskribatu den bezala, Plan Berezi honen helburu nagusiak dira espazio publiko estali bat antolatzea, herritarrek parte hartzeko prozesuan islatutako beharrei erantzuteko eta sistema orokorreko hiru espazio publikoen artean dauden mugikortasun-arazoak konpontzeko, dauden hirigintza-oztopoak direla eta.

Helburu horiek lortzeko antolamendu-irizpideak, funtsean, irisgarritasun unibertsalari buruz indarrean dagoen araudiaren aplikazioan eta herritarrei kontsulta egiteko prozesuan lortutako emaitzan ezartzen dira.

## 5. PLANAK EDO PROGRAMAK IZAN DEZAKEEN GARAPENA

Plan Bereziaren antolamenduan aurreikus daitekeen garapena alternatiba hautatzeak baldintzatzen du, lortu nahi diren eta hiri-paisaian ingurumen-inpaktu txikiena duen antolamendu-helburuekiko koherentzia hobean oinarrituta.

Jasotako zehaztapenatarako aurreikusitako garapenaren kapitulu egituratzaileak honako hauek dira:

- Eremuko planaren antolamendua diseinatzea, funtsezko alderdi hauen arabera:
- Eremuko eraikuntza-araudia arautzea eta onartutako obrak eta erabilerak definitzea.
- Mugikortasun-arazoak konpontzeko irizpideak eta horretarako egin beharreko urbanizazio-obrak zehaztea.
- Plan Berezia onartzeko prozedura arautua.
- Antolamendu xehatuaren definizioa.
- Ingurumen-ebaluazio sinplifikatua egiteko prozedura.
- Parte-hartze publikorako eta administrazioen arteko kontsultarako prozedura.
- Plana onartzeko prozedura.
- Arauak argitaratzea eta indarrean jartzea.

Prozedurak, Plan Bereziaren Hirigintza Dokumentua eta Ingurumen Ebaluazio Estrategiko Sinplifikatuaren Dokumentua idatzitakoan, Ingurumen Ebaluazioari buruzko abenduaren 9ko 21/2013 Legearen 29., 30., 31. eta 32. artikuluetan (2013ko abenduaren 11ko BOE, 296. zk.) eta Lurzoruari eta Hirigintzari buruzko ekainaren 30eko 2/2006 Legean adierazitakoaren arabera jarraituko du:

**1.- kontsultak:** ingurumen-organoak kontsulta egingo die eragindako administrazio publikoei eta interesdunei, eta haien eskura jarriko ditu ingurumen-dokumentu estrategikoa eta plan edo programaren zirriborroa. Eragindako administrazio publikoek eta kontsultatutako pertsona interesdunek gehienez ere berrogeita bost egun balioduneko epean eman beharko dute iritzia, txosten-eskaera jasotzen dutenetik zenbatzen hasita.

**2.- erantzuteko epea:** epe hori igaro eta erabakirik jaso ez bada, prozedurak aurrera egingo du, baldin eta ingurumen-organoak ingurumen-txosten estrategikoa egiteko judizio-elementu nahikoak baditu. Kasu horretan, ez dira kontuan hartuko aurrerago jasotzen diren lehen aipatutako erabakiak.

**3.- Txostena zabaltzea:** ingurumen-organoak ez baditu behar adina judizio-elementu, dela eragindako administrazio publikoen txosten garrantzitsuak jaso ez direlako, dela, jaso arren, erabakiak hartzeko nahikoak ez direlako, txostena egin beharko lukeen organoaren gaintik dagoen organoaren titularrari pertsonalki eskatuko dio hamar egun balioduneko epea eman diezaiola, errekerimendua jasotzen duenetik zenbatzen hasita, organo eskudunari txostena emateko. Dagokion txostena, hamar egun balioduneko epean, hargatik eragotzi gabe Administrazio Orokorreko arduradunak izan ditzakeen erantzukizunak. Egindako errekerimendua organo substantiboari eta sustatzaileari jakinaraziko zaie, eta epea etengo da. Nolanahi ere, sustatzaileak txostena egiteko eskatu ahal izango dio administrazio eskudunari, Administrazioarekiko Auzien Jurisdikzioari buruzko uztailaren 13ko 29/1998 Legearen 29.1 artikuluan aurreikusitako prozeduraren bidez.

**4.- ingurumen-txosten estrategikoa:** ingurumen-organoak lau hilabeteko epean egingo du ingurumen-txosten estrategikoa, hasteko eskaera eta harekin batera aurkeztu beharreko dokumentuak jasotzen direnetik zenbatzen hasita. Txostenak honako hauek zehaztu ahal izango ditu:

A) Planak edo programak ingurumen-ebaluazio estrategiko arrunta izan behar du, ingurumenean ondorio esanguratsuak izan ditzaketelako. Kasu horretan, ingurumen-organoak ingurumen-azterketa estrategikoaren irismen-dokumentua egingo du, 30. artikuluan ezarritakoaren arabera egindako kontsulten emaitzak kontuan hartuta, eta ez da beharrezkoa izango 19. artikuluan araututako kontsultak egitea. Erabaki hori sustatzaileari jakinaraziko zaio, irismen-dokumentuarekin eta egindako kontsulten emaitzekin batera, ingurumen-azterketa estrategikoa egin dezan eta 21. artikuluan eta hurrengoetan aurreikusitako izapideekin jarrai

dezan.

B) Planak edo programak ez du eragin nabarmenik izango ingurumenean, ingurumen-txosten estrategikoan ezarritakoaren arabera.

**5.- Argitalpena:** ingurumen-txosten estrategikoa, egin ondoren, ingurumen-organoak bidaliko du, hamabost egun balioduneko epean Gipuzkoako Lurralde Historikoko Aldizkari Ofizialean argitara dadin, hargatik eragotzi gabe ingurumen-organoaren egoitza elektronikoan argitaratzea.

**6.- Plan Berezia behin betiko onartzea** eta Gipuzkoako Lurralde Historikoko Aldizkari Ofizialean argitaratzea.

**7.- Eraikuntza eta urbanizazio osagarria gauzatzea.** Dagozkion proiektu teknikoak garatuz.



## 6. INGURUMENAREN EGOERAREN EZAUGARRIAK, ERAGINDAKO LURRALDE-EREMUAN PLANA EDO PROGRAMA GARATU AURRETIK

### 6.1. Eremuaren mugaketa eta ezaugarri fisikoak

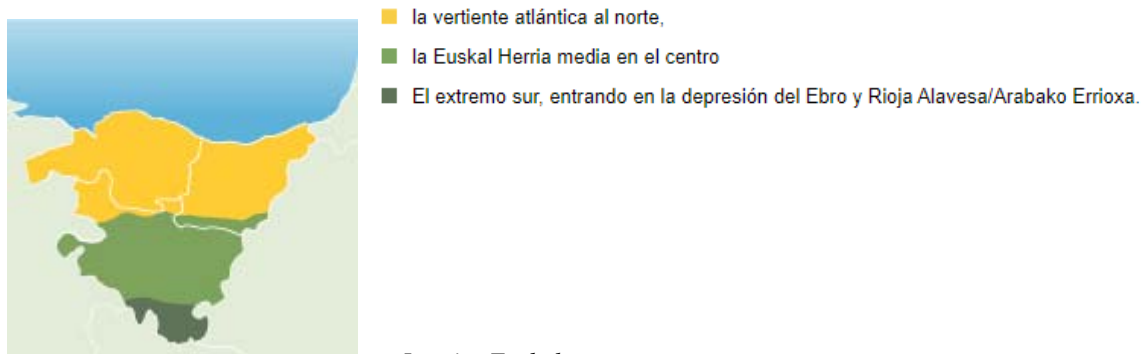
Anoetako Plan Orokorreko A-1 "ERDIALDEA" hiri-lurzoruaren eremua Hozpel kaleak mugatzen du iparraldean (2. eta 3. eremuak), Iturburu kaleak hegoaldean (7. area eta 8. sektorea), trenbidearen lubakiaren mendebaldeko mugatik ekialdera eta Solkorre kaleko etxebizitza-erakinen atzealdearekin mendebaldera (lurzoru urbanizazina).



*Jarduketa-eremuaren kokapena*

## 6.2. Klima

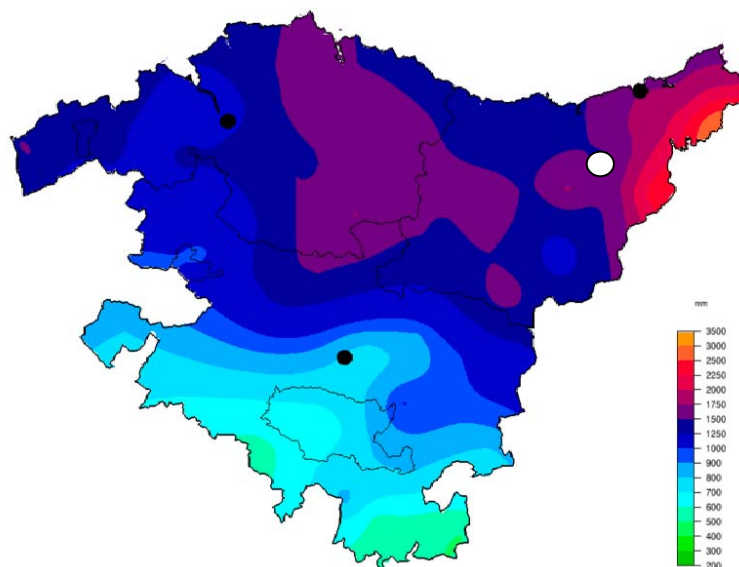
Anoeta isurialde atlantikoan dago, klima mesotermikoa, temperatura moderatua eta oso euritsua duena. Klima epel hezea da, urtaro lehorrik gabea, edo klima atlantikoa. Klima honetan, Ozeano Atlantikoak eragin nabarmena du. Aire-masak, zeinen temperaturak leundu egin baitira ur ozeaniko epelekin kontaktuan daudenean, kostaldera iristen dira, eta gauaren eta egunaren arteko edo udaren eta neguaren arteko gorabehera termikoak ez dira oso nabarmenak. Faktore orografikoak Euskal Herriko isurialde atlantiko osoko euri-kantitate handia azaltzen du, 1.200 eta 2.000 mm bitarteko urteko batez besteko prezipitazioa.



*Iturria: Euskalmet*

Temperaturari dagokionez, nabarmentzekoa da nolabaiteko moderazioa, batez ere neguen leuntasunean adierazten dena. Hala, nahiz eta udak ere leunak izan, urteko batez besteko temperaturek Euskal Herriko balio altuenak dituzte kostaldean, 14°C inguru. Udak freskoak izan arren, bero handiko gertaera laburrak izan daitezke, 40 °C-rainoko temperaturarekin, batez ere udan.

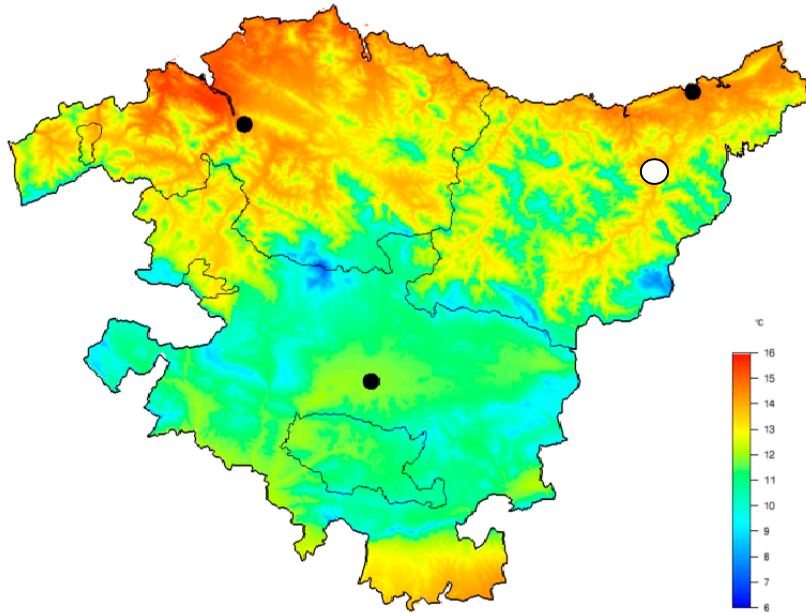
2019ko parametro meteorologikoen mapak Euskalmetek egin ditu, eta horien arabera, aztertzen ari garen eremuak urtean 1500 eta 1750 mm bitarteko prezipitazio metatua du. Prezipitazio-egunak urtean 180 eta 190 egun bitartekoak dira.



Urtean pilatutako prezipitazioa.  
Precipitación acumulada anual.

*Iturria: Euskalmet*

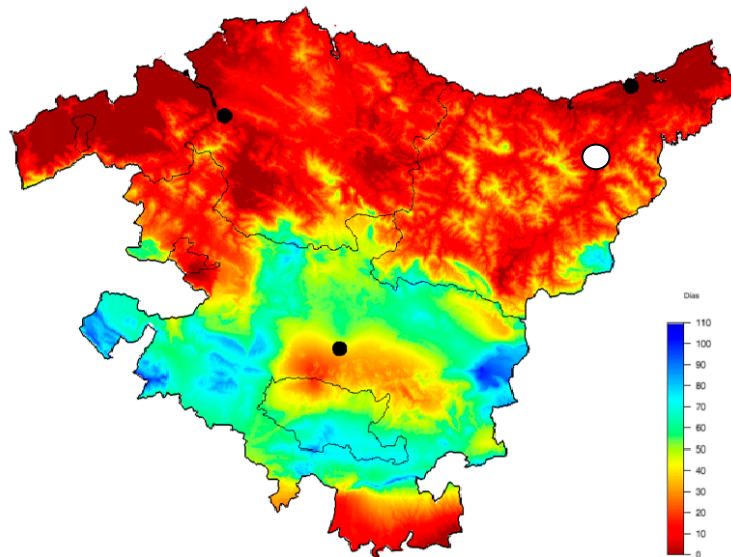
Batez besteko tenperatura 14 eta 15 °C artekoa da.



Urteko batez besteko tenperatura.  
Temperatura media anual.

*Iturria: Euskalmet*

Urteko izozte-egunak 10-20 egun ingurukoak dira.



Izozte-egunak.  
Días de helada.

*Fuente: Euskalmet*

### 6.3. Airearen kalitatea

Airearen kalitatearen ebaluazioa da giroko airean kutsatzaileen maila jakin batzuk baloratzeko prozesua.

Hauek dira osasuna babesteko mugak dituzten kutsatzaileak: SO<sub>2</sub> (sufre dioxidoa), NO<sub>2</sub> (nitrogeno dioxidoa), PM<sub>10</sub> (10 mikra baino gutxiagoko diametroa duten partikulak), PM<sub>2,5</sub> (2,5 mikra baino gutxiagoko diametroa duten partikulak), Co (karbono monoxidoa), O<sub>3</sub> (ozonoa), C<sub>6</sub>H<sub>6</sub> (bentzenoa), Pb (beruna), As (beruna)

Kutsatzaile gehienak (SO<sub>2</sub>, NO<sub>2</sub>, PM<sub>10</sub>, PM<sub>2,5</sub>, Co eta O<sub>3</sub>) lurraldeko eremu guztietan neurtzen dira, eta bentzenoaren, metal astunen eta Benzo (a) pirenoaren kasuan neurketa-estazioak gutxiago dira, ebaluazioa modu globalean egiten baita EAE osorako.

EAEko airearen kalitatea zaintzeko sareak 8 unitatetan banatzen du EAEko lurraldea. Azterketa-eremua Goierri unitatean (ES1606) sartzen da, 917,9 Km<sup>2</sup>-ko azalera eta 143.388 biztanle dituena.

2019ko azken txostenaren arabera, neurtutako SO<sub>2</sub> eta Co mailak ezarritako mugen azpitik zeuden, eta oso balorazio ona zuten. PM<sub>10</sub> eta PM<sub>2,5</sub> partikulen kasuan, detektatutako mailak onak eta oso onak ziren. O<sub>3</sub>rako erregistratutako balioak ere onak izan ziren. NO<sub>2</sub>-rako bakarrik sailkatzen dira lortutako balioak hobegarri gisa.

### 6.4. Ezaugarri topografikoak

Plan Berezi honen xede den eremuko Espazio Librean Sistema Orokorra bi mailatan kokatutako bi plazek osatzen dute. Horietako bat "L" formako etxebizitza-eraikinak mugatzen du. Bertan, udaletxea, eliza eta haren ondoko aparkaleku-eremua daude. Plaza horren batez besteko sestra 77,5 m-ko kotan dago.

Bestea haren hegoaldean dago, eta kirol-gune bat eta haurren jolasgune bat ditu. Horren azpian, garaje publiko bat dago. Bigarren horren sestra 75,00 m-ko kotan dago.

### 6.5. Litologia

Eremuaren litologia hareatzek, buztinek eta konglomeratu gorri edo berdeek osatzen dute.

Akuiferoen kutsadurarekiko zaurgarritasuna ertaina da.

Ez da interes geologikoko eremurik edo punturik hauteman.

Baldintza geoteknikoei dagokienez, eremuan aldekoak dira.

### Ikus 3. plana. Akuiferoen litologia eta kalteberatasuna.

### 6.6. Edafologia eta gaitasun agorologikoa

Aztertutako eremuan, azalera osoa hiri-eremu bat da, hiri-lurzoru finkatu gisa sailkatua, eta haren ezaugarriak ekintza antropogenikoak aldatu ditu. Nekazaritza-baliorik gabeko lurzoruak dira.

### 6.6. Hidrologia

#### 6.6.1. Gainazaleko hidrologia

Ez da ur-punturik identifikatu, ezta lurpeko eremu babesturik ere, aztertzen ari garen eremuaren barruan.

Eremuaren ekialdean Oria ibaia dago, hegoaldetik iparralderantz doana, baina eremutik urrun.

Aztertzen ari garen eremuan ez dago uholde-orbanik (10, 100 eta 500 urteko errepikatze-denbora).

### 6.6.2. Lurpeko hidrologia

Lursaila Gatzume-Tolosako akuiferoaren gainean dago. Euskal Autonomia Erkidegoko lurpeko uren kontrol-sarearen mantentze-lanei buruzko 2019ko txostena aztertuz gero, egoera kimiko ona lortzen da Gatzume-Tolosa lurpeko ur-masarentzat, aurreko lau urteetan erregistratutakoaren antzekoa.

Lehen aipatu bezala, akuiferoen kutsadurarekiko kalteberatasun ertaina duen eremu batean dago azterketa-eremua.

### Ikus 3. plano. Akuiferoen litologia eta kalteberatasuna.

## 6.7. Landaredia eta habitatak

Kokalekuaren egungo egoeraren ezaugarria da ez dagoela landaredirik, guztiz hiri-eremua baita.

Hurbileko landaretza bakarra zuhaitz apaingarri batzuk dira, eta horiek kendu (edo lekuz aldatu) beharko dira estalkia jarri ahal izateko.

Azterketaren xede den eremuan ez da Batasunaren intereseko habitatik identifikatu, ezta mehatxatutako florarik ere.

Zerbitzu ekosistemikoek eremua artifizializatu gisa kartografiatzen dute: hiri-eremua eta habitat degradatuak eta espezie inbaditzaileak.

## 6.8. Fauna

Fauna-komunitateak eta horiek lurralde jakin batean izan dezaketen presentzia estuki lotuta daude bertako landaredi-unitate motarekin, batetik, lehorreko ornodunek landarediarekin eta, bestetik, haren egiturarekin duten erlazioaren ondorioz.

Ondorioz, ornodunek joera nabarmena dute habitatak lehentasunez okupatzeko eta horiek okupatzen dituzten espezieen artean harreman ekologikoak ezartzeko. Nolanahi ere, azterketaren eremuan espero daitezkeen fauna-komunitateak eremu urbanizatuetao komunitateei lotutakoak dira.

Plan Bereziaren eremuan ez da identifikatu mehatxatutako faunaren intereseko espezierik.

## 6.9. Natura-intereseko naturguneak eta naturagune babestuak

El artículo 28 de la Ley 42/2007, de 13 de diciembre, del Patrimonio Natural y de la Biodiversidad, define como espacios naturales protegidos a aquellos espacios del territorio nacional, incluidas las aguas continentales, y el medio marino, que cumplan al menos uno de los requisitos siguientes y sean declarados como tales:

- a) Contener sistemas o elementos naturales representativos, singulares, frágiles, amenazados o de especial interés ecológico, científico, paisajístico, geológico o educativo.
- b) Estar dedicados especialmente a la protección y el mantenimiento de la diversidad biológica, de la geodiversidad y de los recursos naturales y culturales asociados.

La Ley 42/2007, de 13 de diciembre, establece un sistema de espacios protegidos divididos en 3 categorías:

- 1.- Espacios Naturales Protegidos
- 2.- Espacios Protegidos Red Natura 2000

### 3.- Áreas protegidas por instrumentos internacionales

Los espacios naturales protegidos se clasifican en las siguientes categorías:

- a) Parques.
- b) Reservas Naturales.
- c) Áreas Marinas Protegidas.
- d) Monumentos Naturales.
- e) Paisajes Protegidos.

Por su parte, el Decreto Legislativo 1/2014, de 15 de abril, por el que se aprueba el texto refundido de la Ley de Conservación de la Naturaleza del País Vasco, establece en su artículo 13 que los espacios naturales protegidos se clasificarán en alguna de las siguientes categorías:

- a) Parque natural.
- b) Biotopo protegido.
- c) Árbol singular.
- d) Zona o lugar incluido en la Red Europea Natura 2000 (lugares de importancia comunitaria (LIC), zonas especiales de conservación (ZEC) y zonas de especial protección para las aves (ZEPA), sin perjuicio de coincidir espacialmente, de forma total o parcial, con las categorías anteriores a), b) y c).

Natura Ondareari eta Biodibertsitateari buruzko abenduaren 13ko 42/2007 Legearen 28. artikulua naturagune babestuzat jotzen ditu lurralde nazionalako guneak, ur kontinentalak eta itsas ingurunea barne, baldin eta baldintza hauetako bat gutxienez betetzen badute eta halakotzat jotzen badira:

- a) Sistema edo elementu natural adierazgarriak, bereziak, hauskorak, mehatxatuak edo ekologia-, zientzia-, paisaia-, geologia- edo hezkuntza-interes berezikoak izatea.
- b) Dibertsitate biologikoa, geodibertsitatea eta lotutako natura- eta kultura-baliabideak babestera eta mantentzera bideratuta egotea bereziki.

Abenduaren 13ko 42/2007 Legeak 3 kategoriatan banatutako gune babestuen sistema ezartzen du:

- 1.- naturagune babestuak
- 2.- Natura 2000 Sareko gune babestuak
- 3.- nazioarteko tresnek babestutako eremuak

Naturagune babestuak kategoria hauetan sailkatzen dira:

- a) Parkeak.
- b) Erreserba naturalak.
- c) Itsas eremu babestuak.
- d) Monumentu naturalak.
- e) Paisaia babestuak.

Bestalde, apirilaren 15eko 1/2014 Legegintzako Dekretuak, Euskal Autonomia Erkidegoko Natura Kontserbatzeko Legearen testu bategina onartzen duenak, 13. artikuluan ezartzen du naturagune babestuak kategoria hauetako batean sailkatuko direla:

- A) Natura-parkea.

B) Biotopo babestua.

C) Zuhaitz berezia.

D) Europako Natura 2000 Sarean sartutako zona edo tokia (Batasunaren garrantzizko lekuak (BGL), kontserbazio bereziko eremuak (KBE) eta hegaztientzako babes bereziko eremuak (HBBE), alde batera utzi gabe a), b) eta c) kategoriekin bat etortzea espazioan, osorik edo zati batean.

Horrela, oinarrizko legeriak babestutako naturguneen sareari babestutako biotopoak eta zuhaitz bereziak gehitzen zaizkio.

Natura 2000 Sareko gune babestuek Batasunaren Garrantzizko Lekuak (GKL) hartzen dituzte, harik eta Kontserbazio Bereziko Eremu (KBE) eta Hegaztientzako Babes Bereziko Eremu (HBBE) bihurtu arte. Gune horien kudeaketak kontuan hartzen ditu eskakizun ekologikoak, ekonomikoak, sozialak eta kulturalak, bai eta eskualdeetako eta tokiko berezitasunak ere.

Abenduaren 13ko 42/2007 Legearen 50. artikulua araberan, nazioarteko tresnek babestutako eremutzat hartuko dira Espainia partaide duten nazioarteko hitzarmen eta akordioetan xedatutakoaren arabera formalki izendatutako naturgune guztiak, eta, bereziki, honako hauek:

- a) Nazioarteko garrantzizko hezeguneak, Nazioarteko garrantzizko hezeguneei buruzko hitzarmenekoak, bereziki, Uretako Hegaztien Habitat gisa.
- b) Munduko Ondarearen Zerrendako eta Munduko Ondarea, Ondare Kulturala eta Naturala Babesteko Konbentzioko leku naturalak.
- c) Eremu babestuak, ipar-ekialdeko Atlantikoko itsas ingurumena babesteko hitzarmenekoak (OSPAR).
- d) Itsas ingurunea eta Mediterraneoko kostaldea babesteko Hitzarmeneko Mediterraneoko Garrantzi Bereziko Eremuak (ZEPIM).
- e) Geoparkeak, UNESCOk izendatuak.
- f) UNESCOk deklaraturako Biosfera Erreserbak.
- g) Europako Kontseiluaren erreserba biogenetikoak.

Gune horiei ibai-erreserba naturalak gehitu behar zaizkie. Horiek babes-figura dira, eta helburua da gizakiaren esku-hartze urria edo batere ez duten eta oso egoera ekologiko onean dauden ibai-tarteak babestea. Uren Legearen testu bategina onartzen duen uztailaren 20ko 1/2001 Legegintzako Errege Dekretuaren 42. artikulua betez deklaritzen dira. Bertan aurreikusten da Estatuaren eskumeneko Plan Hidrologikoetan nahitaez sartu behar direla ibai-erreserba natural izendatzea merezi duten espazio horiek.

Aurreko puntuei dagokienez, jarduera-eremua EAEko ingurumena babesteko figura nagusiekin gainjarri da, eta honako hauek dira lortutako emaitzak:

- Ez da Naturagune Babesturik detektatu.
- Ez da hauteman Natura 2000 Sareko gunerik.
- Ez da hauteman Euskal Autonomia Erkidegoko Lurralde Antolamenduaren Gidalerroetan sartutako natura-intereseko eremurik.
- Ez da hauteman Euskal Autonomia Erkidegoko Espazio Natural Garrantzitsuen Katalogo Irekiko eremurik.
- Ez da Ramsar hezegunerik aurkitu.
- Jarduera-eremua ez da sartzen EAEko Paisaia Berezien eta Berezien Katalogoan.
- Ez da hauteman babestutako flora eta fauna espezierik, ezta intereseko landaredirik ere.

## 6.10. Korridore ekologikoen sarea

Plan Bereziaren azterketa-eremua ez dator bat EAEko Korridore Ekologikoen Sarean definitutako korridore sareekin, ezta haren elementu egituratzaileekin ere.



### 6.11. Paisaia

Azterketa-eremua Pasaiaiko ikusmen-arroan dago. Paisaia-unitate nagusia nekazaritza-paisaia da, eta belardi eta labore atlantikoak menderatzen ditu ibaietan. Hala ere, jarduketa-eremua hiri-paisaia baten gainean dago.

Azterketa-eremua ez dago EAEko Paisaia Berezien eta Berezien Katalogoaren barruan, katalogo horretan jasotzen baita Pasaiaiko ikus-arroak paisaia-balio oso txikia duela.

Jarraian, eremuaren ikusmen-hauskortasuna balioesten da:

Paisaia-unitatea						
Azterketa-eremua hiri-paisaia izeneko unitateari dagokio, jabari antropogenikoan. Paisaiak hiri-jarraitua eta hiri-inguruko espazioak ditu ezaugarri.						
PAISAIAREN OSAGIAK	5 Puntu		3 Puntu		Puntu 1	
<b>LURRALDEAREN MORFOLOGIA</b>	Oso erliebe menditsua da, amildegi edo harkaitz-formazioz osatua, azaleko barietate handia duena. Ezaugarri berezi nabarmenen bat.	<input type="checkbox"/>	Higadura-forma garrantzitsuak, baina ez nagusiak edo salbuespenekoak.	<input type="checkbox"/>	Hondo edo haran lauak. Xehetasun berezirik ez.	<input checked="" type="checkbox"/>
<b>LANDARETZA</b>	Landaretza mota ugari, egitura eta banaketa garrantzitsuak dituztenak.	<input type="checkbox"/>	Landaretza barietatea, baina mota bat edo bi bakarrik.	<input type="checkbox"/>	Landaretzaren barietate edo kontraste gutxi edo bat ere ez.	<input checked="" type="checkbox"/>
<b>URA</b>	Paisaiaren faktore nagusi gisa.	<input type="checkbox"/>	Ura mugitzen edo pausatzen ari da, baina ez da nagusi.	<input type="checkbox"/>	Ez da agertzen edo hautemanezina da.	<input checked="" type="checkbox"/>
<b>KOLOREA</b>	Kolore bizien edo askotarikoaren konbinazioak edo kontraste atseginak lurzoruan, landaredian, uretan eta harkaitzetan.	<input type="checkbox"/>	Lurzorua, arroka eta landaretzaren koloreetan eta kontrasteetan barietate intentsitatearen bat.	<input type="checkbox"/>	Oso barietate kromatiko gutxi. Kolore itzaliak.	<input checked="" type="checkbox"/>
<b>FUNTS ESZENIKOA</b>	Inguruko paisaiak ikusmen-kalitatea indartzen du.	<input type="checkbox"/>	Inguruko paisaiak ingurunearen ikusmen-kalitatea handitzen du.	<input type="checkbox"/>	Aldameneko paisaiak ez du eraginik multzoaren kalitatean.	<input checked="" type="checkbox"/>
<b>BAKANTASUNA</b>	Bakarra, ez oso arrunta edo oso arraroa eskualdean, landaretza eta fauna paregabea ikusteko aukera.	<input type="checkbox"/>	Bereizgarria, baina eskualdeko beste batzuen antzekoa.	<input type="checkbox"/>	Ohikoa da eskualdean.	<input checked="" type="checkbox"/>
<b>GIZA JARDUERAK</b>	Estetikoki nahi ez diren jarduerarik gabe edo ikusmen-kalitatean eragin onuragarria duten aldaketak eginda.	<input type="checkbox"/>	Kalitate estetiko oso harmoniatsua ez den aldaketen eraginpean dago, nahiz eta ez duten osorik edo jarduketek ez duten kalitate bisualik erantzen.	<input type="checkbox"/>	Aldaketa biziak eta zabalak, kalitate eszenikoa murrizten edo deuseztatzen dutenak.	<input checked="" type="checkbox"/>
<b>KALITATE OROKOR ESZENIKOAREN PUNTUAZIOA</b>					<b>7-OSO BAXUA</b>	

#### Ikus 4. Planoa. Paisaia-unitateak.

Unitatea nekazaritza-unitate gisa dago kartografiatuta, eta larreak eta labore atlantikoak menderatzen ditu ibai-eremuan, baina, egia esan, gutzit urbanizatutako eremua da.

## 6.12. Eraikitako kultura-ondarea eta hirigintza-ondarea

Euskal kultura-ondarea osatzen duten elementuen informazioa eta geolokalizazioa kontsultatu du, bai eraikitako ondareari dagokionez, bai arkeologia-ondareari dagokionez. Ondorioz, espero bezala, San Joan Bataiatzailearen Elizarekin topo egin genuen. XVI. mendeko eliza da, estilo arkitektonikoak nahasten dituen eta, babes-mailari dagokionez, kalifikazio ertaina duena.

Gipuzkoako Foru Aldundiko Ondare Departamentuari kontsulta egin zaio eta estalkia fatxadarekiko 5 metro berezita egotea proposatu da.

Gainera, Plan Bereziak eta, batez ere, ondorengo garapenak Euskal Kultura Ondareari buruzko uztailaren 3ko 7/1990 Legean ezarritakoa bete beharko dute.

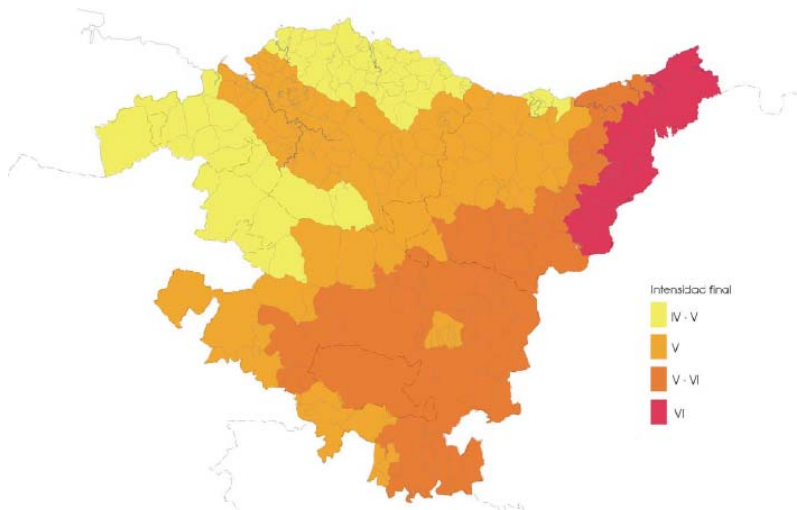
Kultura-ondareari dagokionez, alkartasuna pilotalekuaren inguruko kokapena ere nabarmendu behar da.

## 6.13. Ingurumen-arriskuak

### 6.12.1. Arrisku sismikoa

Euskal Autonomia Erkidegoa jarduera sismiko txikiko eremutat har daiteke. 2003an Espainiako Arriskugarritasun Sismikoaren Mapa eguneratu zenean, Arrisku Sismikoaren aurrean Babes Zibila emateko Oinarrizko Gidalerroa aldatu zen, Arriskugarritasun Mapa berrira egokituz. Eguneratze horretan arriskugarritasun sismikoko eremu berriak sartu dira Euskal Autonomia Erkidegoko Araba eta Gipuzkoa probintzietan. Eta, aldatutako Oinarrizko Gidalerro horrekin bat etorritik, Arrisku Sismikoaren aurkako Larrialdi Plana egin da.

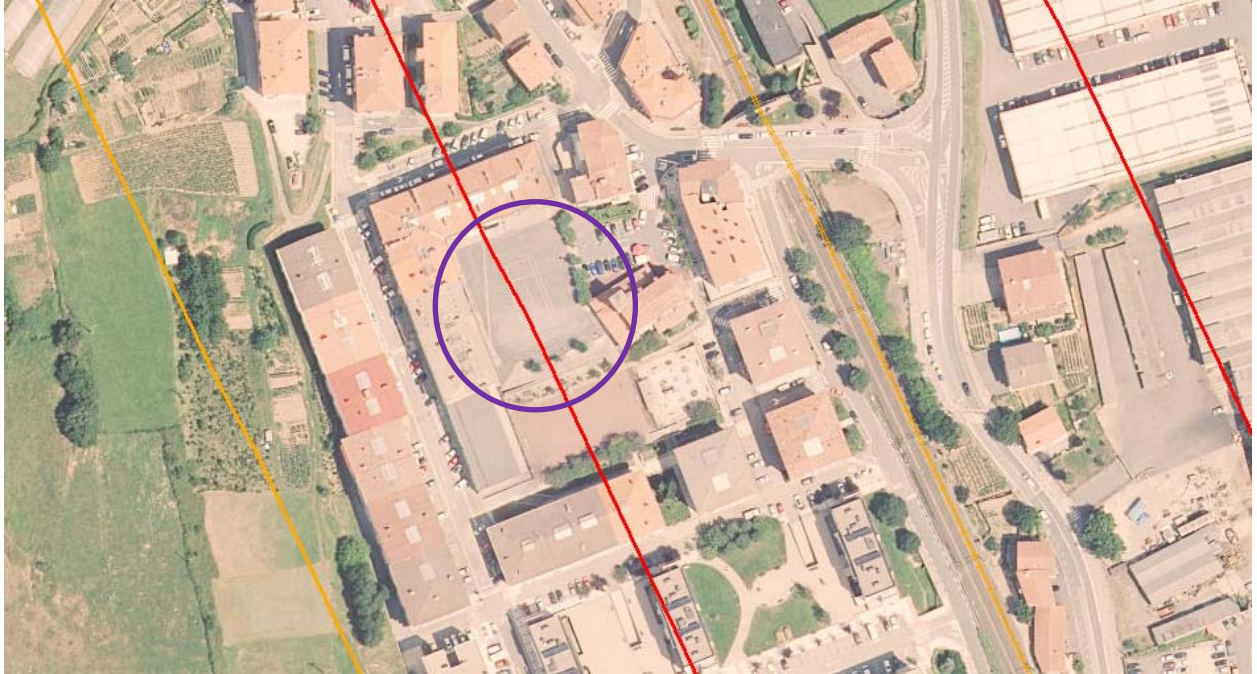
Plan horretatik ondorioztatzen da Euskal Autonomia Erkidegoan ez dagoela VII edo gehiagoko intentsitatearik duen eremurik, eta, beraz, ez dagoela Larrialdi Sismikoko Plana egitera behartuta dagoen udalerririk. VI-ren arriskugarritasuna edo handiagoa duten udalerririk Euskal Autonomia Erkidegoko ekialdekoenetara mugatuta daude, eta, kasu honetan, udal-mailan azterketa zehatzagoak egin beharko lituzkete, hala nola kalteberatasun-azterketak edo eraikin berezien edo garrantzi bereziko eraikinen katalogazioa.



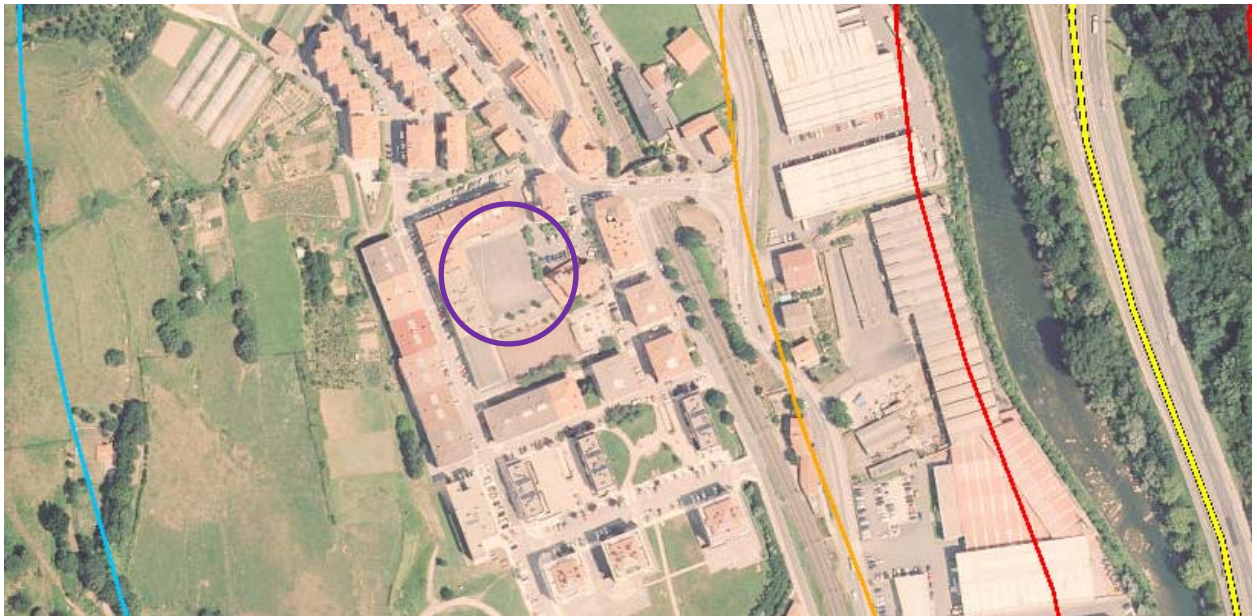
Anoetako udalerraren kasuan, arrisku sismikoa V-VI mailakoa izan da. Irudi honetan ikus daitezke Euskal Autonomia Erkidegoko udalerrietarako ondorioztatutako azken intentsitateak:

### 6.12.2. Salgai arriskutsuak garraiatzeko arriskua

FFCC lineak batez besteko arriskua du salgai arriskutsuak garraiatzeagatik, eta Plan Berezia 100 metroko eragin-bandaren barruan dago.



N-I errepideak arrisku handia du salgai arriskutsuen garraioagatik, eta Plan Berezia 600 metroko eragin-bandaren barruan dago.



### 6.12.3. Kutsatuta egon daitezkeen lurzorua

Plan Bereziaren eremuan ez dago kutsatu gabeko lurzorurik.

Gaur egun, Lurzorua kutsatzea saihestu eta kutsatutakoa garbitzeko ekainaren 25eko 4/2015 Legeak ordeztu egin du otsailaren 4ko 1/2005 Legea, eta, beraz, bertan ezarritakoa aplikatuko da.

### 6.12.4. Uholde-arriskua

Plan Bereziaren eremuak ez du uholde-arriskurik. UAPGGak edo uholde-arrisku handiko eremuak aztertuz gero, ikus daiteke aztertutako eremuan 10, 100 eta 500 urteko errepikatze-denborako uholde-arriskua Oria ibaiaren ibilgura mugatzen dela, eta ez dagoela uholde-arriskurik ibaiaren inguruko eremuetan.

### 6.12.5. Kutsadura akustikoa

2013/2012 Dekretuak, I. eranskineko 1. zatiko a taulan, eremu akustiko mota bakoitzerako kalitate akustikoaren helburuak ezartzen ditu. Kalitate-helburu hauek lehenik dauden eremu urbanizatuei dagozkie:

		ZARATA INDIZEAK		
Eremu akustiko mota		Ld	Le	Ln
e	Kutsadura akustikoaren aurkako babes berezia behar duten osasun-, irakaskuntza- eta kultura-erabilerako lurzorua nagusi diren lurralde-sektoreak.	60	60	50
a	Bizitegi-erabilerako lurzorua nagusi den lurraldeko sektoreak.	65	65	55
d	C) letran jasotakoaz bestelako erabilera tertziarioko lurzorua nagusi diren lurralde-sektoreak.	70	70	65
c	Aisialdirako eta ikuskizunetarako lurzorua nagusi diren lurralde-sektoreak.	73	73	63
b	Erabilera industrialeko lurzorua nagusi den lurraldeko sektoreak.	75	75	65
f	Garraio-azpiegituren sistema orokorreari edo horiek eskatzen dituzten beste ekipamendu publiko batzuei atxikitako lurralde-sektoreak (1).	(1)	(1)	(1)

- 1) Eremuaren mugan, mugakide duten eremuaren zonakatzetipologiari dagozkionak izango dira. Oharra: kanpoaldean aplika daitezkeen kalitate akustikoko helburuak lurzorua mailatik 2 metroko altuerari eta leihodun fatxaden kanpoaldeko eraikuntzaren altuera guztiei dagozkie. 1. paragrafoan eta 10. artikuluan aipatzen diren Zarataren Mapak egiteari dagokionez, ebaluazio akustikoa taula honetako beroak kontuan hartuta egingo da, lursailaren gaineko 4 metroko altueran.

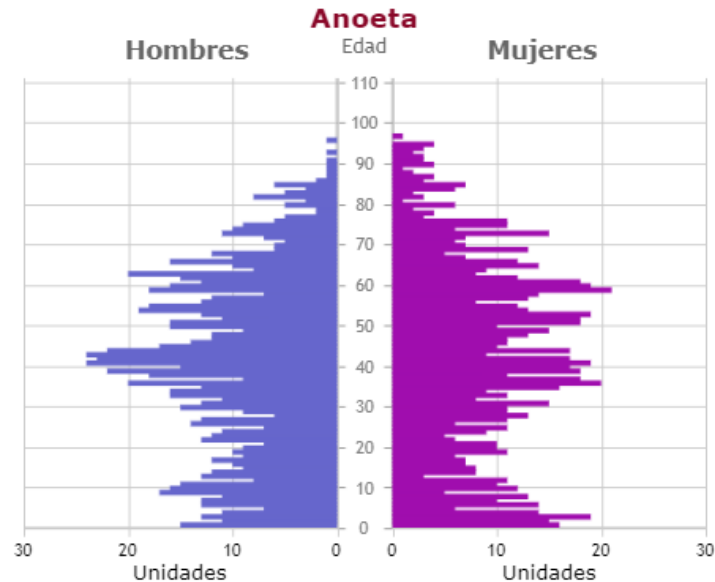
E puntuko helburuak bete beharko dira, Plan Bereziaren kokapena dela eta.

## 6.13. Bitarteko sozioekonomikoa

### Biztanleria

2020. urtean, Anoetako biztanleria 2.030 biztanlekoa zen, km<sup>2</sup>-ko 495,12 biztanleko dentsitatearekin. Udalerriaren azalera 410 Ha-koa da.

Anoetako biztanleen % 22,3 19 urtetik beherakoak dira, % 61 20 eta 64 urte artekoak, eta gainerakoa, % 16,7, 65 urtetik gorakoak. Azken horrek ez dio jarraitzen EAeko gainerako biztanleek bezala zahartze-joerari, eta portzentaje handiagoa dute adingabeek adinekoek baino.



*Anoetako udalerriko adin-piramidea 2017an. Iturria: Eustat*

### Jarduera ekonomikoa

Anoetako langabezia-tasa 2019rako % 8,4koa zen

Jarduera ekonomikoei erreparatzen badiegu, 2017. urterako Anoetan honela banatzen da:

- Industria: % 50,8
- Zerbitzuak: % 42,8
- Eraikuntza: % 6
- Lehen sektorea: 0,4

Hala, ondorioztatzen da zerbitzuen sektorea eta industriaren sektorea direla Anoetan garatzen diren jarduerak guztien sektore nagusiak.

2017. urterako Anoetako BPG 112,9koa da, Euskadiko batez bestekoa (100) baino handiagoa.

## 7. AURREIKUS DAITEZKEEN INGURUMEN-ONDORIOAK. IDENTIFIKAZIOA ETA BALORAZIOA

### 7.1. Plan Berezian aurreikus daitezkeen ingurumen-ondorioak

HAPBren xedea da dagokion partzelaren antolamendu xehatua egitea, indarrean dagoen hirigintza-araudia eta partzelaren erabilera pribatiborako lehiaketa arautzen duten administrazio-klausula berezien agiriak betez.

Espazio Libreen Sistema Orokor gisa sailkatutako eremua da, ingurune urbanizatuan.

Beraz, alde horretatik, baztertuta geratzen dira lurzoru urbanizaezineko natura-inguruneen berezko eraginak, hala nola habitatei, landarediari, faunari, nekazaritzako sektoreari, korridore ekologikoei eta abarri eragitea, Plan Bereziak ez baitu halako ingurumen-elementuekin interakziorik eragiten.

Ez da inpaktutzat hartu intereseko fauna-espezieei, florari, habitatei, naturagune babestuei, Natura 2000 Sareari, korridore ekologikoei, hidrobiologiari eta kultura-ondareari eragitea, elementu horietako bakar bat ere ez baita eremuan kokatu.

Ingurumen-arriskuei dagokienez, eremuak ez du uholde-arriskurik, ezta akuiferoen kutsadurarekiko kalteberatasunik edo lurzoru-galera handirik ere.

Era berean, ez da bateraezintasunik hauteman hierarkian gorago dagoen plangintzarekin.

Beraz, Plan Bereziak ez luke a priori ingurumen-inpaktu negatibo nabarmenik sortuko.


Gaur egungo lurzoruaren erabilera oso inpaktu positibotzat har daiteke, dagoeneko antropizatuta dagoen lurzoru baita, eta, beraz, udalerriko beste leku batzuetan ez da lurzoru birjinik kontsumitzen.


Ingurumen-inpaktu nabarmenenak eraikuntza-fasean zehar aurreikusten dira, garatuko diren obren garapenaren ondorioz.

## 7.2. Inpaktuen matrizea

Jarraian, inpaktuen matrize bat aurkezten da, non horiek Plan Bereziaren faseetan islatzen diren.

jarduketak		inpaktua	Obra fasea	Ustiapen-fasea
1	Estalkia eraikitzea	Lurzoruaren okupazioa		
		Landarediari eragitea		
		Paisaiaren gaineko eragina		
		Zarata eta kutsadura atmosferikoa		
		Hondakinen sorrera		
		Mugikortasuna handitzea		

 Inpaktu negatiboak

 Inpaktu positiboak

## 7.3. Eraikuntza- eta ustiapen-faseko inpaktuak

### 7.3.1. Lurzoruaren okupazioa eta erabilerak

Plan Bereziaren garapenak ez du ekarriko lurzoru birjina berriaren okupazioa handitzea; izan ere, jarduketaren xede den lurzoria antropizatuta dago jada, eta haren xedea ekipamendu berrien euskarri izatea da. Beraz, inpaktu positibotzat jotzen da.

Lurzoru berririk kontsumitzen ez bada ere, obren fasean, oro har, inpaktu bat gertatzen da obrako instalazioen, makineriaren, hondakin-edukiontzien, aldamioren eta abarren okupazioagatik. Inpaktu hori minimoa, negatiboa, zuzena, sinplea, iraunkorra, lokalizatua, itzulgarria, berreskuragarria eta jarraitua da. Eragina **bateragarritzat jotzen da**.

### 7.3.2. Landarediari eragitea

Plan Berezian aurreikusitako jarduketak estalkia ezartzeko eremuan dagoen zuhaitz-aleren bati eragingo dio. Platanondo sail bat da.

Lurzutatik kanpoko zuhaitzi horrek, natura-balio handirik ez badu ere, hainbat funtzio betetzen ditu hiri-ingurunean; horien artean, Anoetako kalitatea eta paisaia hobetzea nabarmendu behar dira.

Bestalde, hirigintzako legeria betez, landaredia landatuko da esku hartzeko eremuaren perimetroan.

Dagoen landarediaren izaerak obra-faseko inpaktua garrantzi gutxikotzat eta **bateragarritzat jotzen du**.

Ustiapen-fasean, inpaktua ez da inolako inpakturik aurreikusten.

### 7.3.1. Paisaiari eragitea

Obrak egiten diren bitartean, nolabaiteko eragina izango du, makineria, instalazio osagarriak eta obrari lotutako prozesuei lotutako gainerako elementuak daudelako. Aldi baterako inpaktua da, itzulgarria, eta jardueraren garrantzia kontuan hartuta, **bateragarritzat jotzen da**.

Ustiapen-fasean, Plan Bereziaren etorkizuneko garapenak beste eraikuntza bat ekarriko du, eta **eragin positiboa izango du**, hiri-eremua baita. Paisaiaren inpaktua bateragarria da. Etorkizuneko estalkiaren estalkia berdea izatea baloratuko da, hau da, eremuko materialen ezaugarrietara eta klimatologiara egokitutako landare-materialarekin.

Kontuan izan behar da, halaber, eremuak barne hartzen duen paisaia hiri-paisaia dela, inolako katalogaziorik gabea. Plan Bereziaren ondoriozko proiektuak paisaia integratzeko neurri errazak izan beharko ditu kontuan.

Nolanahi ere, lehendik daudenen antzeko materialak eta eraikuntza-soluzioak erabiltzea gomendatzen da, ekoizpen-prozesuen logika fideltasunez itzultzeko eta kontserbazio onekoak izateko. Fatxadako eta estalkietako materialak kalitatezkoak izango dira, eta bolumenak, koloreak eta ehundurak konposizioz zaindu beharko dira.

### 7.3.2. Zaratari eta kutsadura atmosferikoari eragitea

Isuri atmosferikoei dagokienez, inpaktua etorkizuneko obren egikaritze-faseari lotuta egongo litzateke, eta eraikuntza-lanetan erabilitako makineriak (eta obrarekin lotutako jarduerak) sortuko luke, CO<sub>2</sub>, Co edo NO<sub>x</sub> bezalako osagaiak igortzen baititu eta partikula esekien gehikuntza eragiten baitu.

Inpaktu txikia, negatiboa, zuzena, metatzailea, denborazkoa, itzulgarria, berreskuragarria, irregularra eta estentsiboa da. **Eragin hori bateragarritzat jotzen da.**

Eraikuntza-lanek eragozpenak sortuko dituzte, batez ere soinu-mailak gora egingo duelako eta eremuaren hurbilenean ingurunean partikula esekiak areagotuko direlako. Obrak hiri-ingurune batean egingo direnez, komenigarria izango da sor daitezkeen eragozpenak minimizatzekeo neurri egokiak hartzea (eguneko lan-ordutegia, obretako ibilgailuen abiadura mugatzea, makinak igarotze-azalera garbitzea eta/edo ureztatzea, etab.) eta, oro har, obra ingurumen-jardunbide egokien eskuliburuaren arabera egiten dela ziurtatzea.

Jarduketaren ezaugarriak eta neurri zuzentzaileak aplikatzeko aukera kontuan hartuta, obra-faseko inpaktua honela ezaugarritzen da: aldi baterakoa, itzulgarria, berreskuragarria eta magnitude **bateragarrikoa**.

Zaratari dagokionez, ustiapen-fasean inpaktua **bateragarria** dela ulertzen da, a priori maila akustikoak gaur egungo berberak izango liratekeelako.



### 7.3.1. Eraikuntza- eta ustiapen-fasean sortutako hondakinen eragina

Etorkizuneko obrak gauzatzeko fasean, hondakinen sorrera areagotuko da, obraren garapenak berak eta horiek lortzeko erabilitako bitarteko eta baliabideek eraginda.

Hondakin geldoak eta hiri-hondakin solidoekin pareka daitezkeenak sortzeak eragindako inpaktua da, bai eta makinak eta obran sortutako hondakinak mantentzeak eragindako hondakin arriskutsuak sortzeak eragindakoa ere.

Obren fasean, beharrezkoa izango litzateke enpresa esleipendunak hondakinen inbentario bat egitea, hondakinen gaikako bilketa aurreikustea eta baimendutako kudeatzaileei bidaltzea ziurtatzea.

Horretarako, plan bat egingo da, hondakinen kudeaketa nola egingo den adieraziko duena, eta obra gauzatzeko proiektuaren zati izango da.

Obren fasean sortutako hondakinek intentsitate txikiko inpaktua osatzen dute; inpaktu negatiboa, zuzena, metagarria, denborazkoa, itzulgarria, berreskuragarria, irregularra eta estentsiboa da, eta prebentzio-neurriak eta horien aplikazioaren jarraipena eta kontrola behar ditu. Inpaktu **bateragarritzat jotzen da.**

Ustiapen-fasean, hondakinak espazio libreen beste edozein gune bezala kudeatuko dira, paperontziekin. Beraz, eragin **bateragarritzat jotzen da.**

### 7.3.2. Mugikortasunaren eta trafikoaren gaineko eragina

Obrak egiten diren bitartean, eragozpenak sortuko zaizkie azterketa-eremuaren inguruko kaleetako erabiltzaileei. Inpaktu txikia, negatiboa, zuzena, metatzailea, denborazkoa, itzulgarria, berreskuragarria, irregularra eta estentsiboa da, eta prebentzio-neurriak eta horien aplikazioaren jarraipena eta kontrola behar ditu. Inpaktu **bateragarritzat jotzen da.**

Ustiapen-fasean mugikortasuna eta irisgarritasun unibertsala hobetzen dira, eta, beraz, inpaktu positibotzat eta **bateragarritzat jotzen da.**

## 8. SEKTORE- ETA LURRALDE-PLAN KONKURRENTEETAN AURREIKUS DAITEZKEEN ONDORIOAK

### 8.1. Lurralde Antolamenduaren Gidalerroak

Uztailaren 30eko 128/2019 Dekretuaren bidez, behin betiko onartu dira Euskal Autonomia Erkidegoko Lurralde Antolamenduaren Gidalerroak.

**Ez da bateraezintasunik hauteman Plan Bereziaren garapenarekin**, HAPOren antolamendu-eremua baita.

### 8.2. Tolosako (Tolosaldea) Eremu Funtzionaleko Lurralde Plan Partziala

Tolosako Eremu Funtzionalaren Lurralde Plan Partziala (aurrerantzean LPP) behin betiko onartu zen 2020ko maiatzaren 19ko 64/2020 Dekretuan (2020ko ekainaren 12ko EHAA).

LPP da Eremu Funtzional horretako lurralde-antolamendurako tresna gorena, eta bertan sartutako udalerrien hirigintza-plangintza orokorrerako erreferentzia da. HAPB honen eremuari dagokionez, LPPak bere gain hartzen ditu Anoetako HAPOk hartutako erabakiak.

Ondorio gisa, Plan Berezia LPParen irizpide eta zehaztapenekin **bateragarria dela ondorioztatzen da**.

### 8.3. Nekazaritza eta Basozaintzako Lurralde Plan Sektoriala

Irailaren 16ko 177/2014 Dekretuaren bidez behin betiko onartutako EAEko Nekazaritza eta Basogintzaren Lurraldeko Arlo Plana lurzoru urbanizaezinean (lurzoru urbanizaezina) nekazaritza- eta basogintza-erabilerak arautzeari buruzkoa da, eta haren antolamendu-eremuak EAE osoa hartzen du, lehendik zeuden hiri-eremuak alde batera utzita, eta halakotzat jotzen dira udal-plangintza orokorrak behin betiko onartzen duenean hiri-lurzoru gisa sailkatuta dauden eremuak.

Nekazaritza eta Basogintzaren Lurraldeko Arlo Planak "bizitegitarako, industriarako, ekipamendurako eta azpiegituretarako lurzoruan" sartzen du hirigintza-eremu hori, eta, beraz, ez da bere eskumen-eremuaren barruan sartzen.

Beraz, **Plan Bereziak ez dio eragiten Nekazaritza eta Basozaintzako LPSari**.

### 8.4. EAEko Ibaiak eta Errekak Antolatzeko Lurraldearen Arloko Plana

EAEko Ibaiak eta Errekak Antolatzeko Lurraldearen Arloko Plana (aurrerantzean, LPS) behin betiko onartu zuen azaroaren 19ko 449/2013 Dekretuak.

Ibai eta Erreken LAPak ez du azterketa-eremuko lurzattia ukitzen.

Beraz, **Plan Bereziak ez dio eragiten ibaiak eta errekak antolatzeko LAPari**.

## 8.5. EAEko Hezeguneen Lurraldearen Arloko Plana

Lurralde Plan Sektorial hori uztailaren 27ko 160/2004 Dekretuaren bidez onartu zen behin betiko. Plana onartzean, antolamendu-dokumentu oso baliotsua eman zitzaien hezeguneei edo hezeguneei, bai kostaldeko, bai barruko, biosferako ekosistema aberats eta berezietako bat eta,aldi berean, hauskorreetako bat baitira, behar bezalako babes eta lurralde-antolamenduarekin bateragarria den tratamendu integratzailea emateko.

Plan horretan EAEko hezegunak inbentariatu eta ezaugarritu dira, haien jatorria artifiziala edo naturala den alde batera utzita. Hezegunak urrun daude, beraz, **Plan Bereziak ez dio eragiten EAEko Hezeguneen LAPari.**

## 8.6. Anoetako HAPOa

A1 "ERDIALDE" jarduketa-eremua hiri-lurzoru finkatu gisa sailkatuta dago, eta haren perimetroaren barruan sartzen dira goian aipatutako erabilera globalak.

Irizpide eta helburu orokorrek lehendik dauden eraikinak finkatzen dituzte, eta plazaren azpian lurpeko aparkaleku bat egiteko aukera aurreikusten dute. Aparkaleku horrek elizako plazatxotik izango du sarrera, bi solairutan.

Era berean, ekipamendu-eraikin bat egitea aurreikusten da hegoaldearen ondoko espazioan.

**Indarrean dagoen plan orokorreko arau orokorrak aplikatuko zaizkio, eta, beraz, bateragarria da plan berezi honekin.**

## 8.7. Beste plan eta programa batzuk

### 8.7.1. Euskadiko Paisaia Berezien eta Berezien Katalogoa

Eusko Jaurlaritzako Ingurumen eta Lurralde Antolamendu Sailak 2005ean sustatutako dokumentu teknikoa da, aurreproiektu izaerarekin. Hura osatzen duten paisaiei berezitasuna edo ezaugarri bikaina ematen dieten elementuak edo alderdiak identifikatzeko pentsatuta dago, aurrerago paisaia-kalitatearen helburuak eta kontserbazioa bermatuko duten neurriak proposatu ahal izateko.

Paisaia aztertzeke lehen saiakera da, eta, antzinatasun erlatiboagatik eta eskala handiagatik (EAE osoa), eremu funtzional batzuetan gerora egindako lanek gainditu dute.

Aztergai dugun eremua "hiri-eremua, jabari antropogenikoan" paisaia-unitateari dagokio. Aztertzen ari garen eremua ez dago EAEko Paisaia Berezien eta Berezien Katalogoaren barruan, eta, beraz, Plan Bereziak ez du eraginik Paisaia Berezien eta Berezien Katalogoan.

## 8.7.2. Garapen Iraunkorraren Euskal Ingurumen Estrategia 2002-2020.

### 1. helburua. Aire, ur eta lurzoru garbi eta osasungarriak bermatzea

#### 1. helburu estrategikoa. Aire garbia

*Airearen kalitatea hobetzea lurralde osoan, pertsonen osasunean eta bizi-kalitatean bereziki eragiten duelako, eta arreta berezia jartzea hiriguneetan.*

Inguruneko airearen kalitatea nahiko ona da, eta litekeena da HAPBren garapenarekin batera eremuko biztanle berrien mugikortasuna handitzea. Proiektuaren dimentsioak ikusita, Anoetako Udalak egokitutako mugikortasun-neurriekin batera, airearen kalitateak ez du aldaketa negatiborik jasango.

#### 2. helburu estrategikoa. Uraren kalitate ona

*Euskal Autonomia Erkidegoko Plangintza Hidrologikoan zehaztutako ur-masen egoera ekologiko ona lortzea eta haien narriadura saihestea, pertsonen garapena eta bizi-kalitatea eta ekosistemen egoera ona hobetzeko.*

HAPBk ez dio eragingo Oria ibaiaren egungo egoera ekologikoari.

#### 3. helburu estrategikoa. Lurzoruaren kutsadura prebenitzea eta zuzentzea

*Lurzoruaren kudeaketa ezin hobea lortzea, kutsadura historikoa lehenetsiz eta kutsadura mota berriak prebenituz.*

HAPBk ez du eraginik kutsatuta egon daitekeen lursail batean ere, IHOBeko kutsatutako lurzoru pontekoen inbentarioaren arabera.

### 2. helburua. Baliabide naturalen eta hondakinen kudeaketa arduratsua

#### 4. helburu estrategikoa. Natura-baliabideen kontsumo arduratsua

*Baliabide naturalen (ura, energia, materialak eta lurzoruak) kontsumo arduratsua sustatzea, efizientzia-mailak optimizatuz ikerketaren eta berrikuntzaren bidez, lehiakortasuna hobetze aldera.*

Alde horretatik, uraren, materialen eta energiaren kontsumoa murrizteko eskuragarri dauden prozesu eta teknika onenak aplikatuko dira estalduraren konstruktzioan.

#### 6. helburu estrategikoa. Hondakinak murriztea eta zero isurketa tratamendurik gabe

*Hondakin gutxiago sortzea eta haien kudeaketa hobetzea, tratatu gabeko hondakinen zero isurketa lortu arte.*

Estalketa eraikitzen den bitartean, hondakinak kudeatzeko baldintza batzuk ezarriko dira, modu berezian tratatzeko eta tipologiaren eta ezaugarrien arabera kudeatzeko, isurketa ez-selektiboa saihestuz.

### 3. helburua. Natura eta biodibertsitatea babestea: indartu beharreko balio paregabea

#### 7. helburu estrategikoa. Gure aniztasun biologikoari eustea

*Dibertsitate biologikoaren galera geldiaraztea, lurreko eta itsasoko habitaten eta ekosistemen funtzionamendu iraunkorra babestuz eta leheneratuz.*

HAPBn jasotako jarduketan diseinuan, ez zaio eragiten nigun ekosistema naturalari, baina bat sortuz gero, landare-estalki berdearena.

4. helburua. Lurralde-oreka eta mugikortasuna: ikuspegi komuna

**8. helburu estrategikoa. Mugikortasuna kudeatzeko eredu berri baterantz**

*Pertsonen mugikortasun-eskaria kudeatzea, oinez, bizikletaz eta garraio kolektiboz banatuz. Salgaien banaketa modala itsas garraiora eta trenbidera bideratzea, errepideko garraioa murriztuz.*

APBk ez du lotura zuzenik helburu horrekin, baina udalerriak mugikortasunari dagokionez dituen zehaztapenetan txertatuko da.

**9. helburu estrategikoa. Lurraldearen erabilera orekatua lortzea**

*Lurraldean diharduten sektoreen plangintza bateratua eta koherentea lortzea, artifizializazio- eta zatikatze-arazoak konponduta gera daitezen.*

Ildo estrategiko honen konpromisoen artean, urtero hiri-, industria- eta azpiegitura-erabilera berriak eraikitzeagatik artifizializatzen diren hektarea-kopurua murriztea dago. Ildo horretan, jarduketaren garapenean lurzoruaren kontsumoa ahalik eta gehien arrazionalizatzen saiatu gara.

5. helburua. Klima-aldaketaren eragina mugatzea

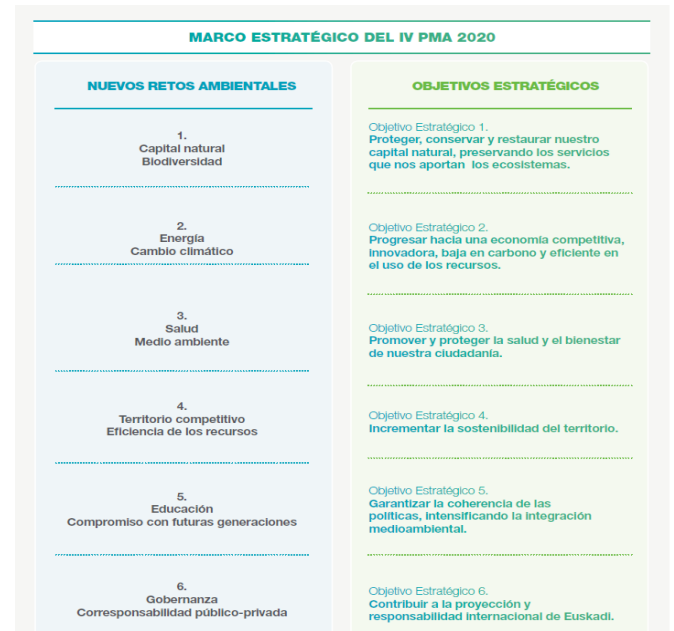
**10. helburu estrategikoa. Berotegi-efektuko gasen isuriak mugatzea**

*Berotegi Efectuko Gasen emisioak mugatzea, karbono gutxiko ekonomia baterako trantsizioa eginez.*

Proiektatutako jarduketak ez ditu berotegi-efektuko gasen isuriak berariaz murriztuko.

### 8.7.3. EAEko IV. Ingurumen Esparru Programa (2020)

Jarraian, HAPBren helburuak aztertzen dira, EAEko IV. Ingurumen Esparru Programaren (2020) xede eta helburu estrategikoei dagokienez:



1. helburu estrategikoari dagokionez: Gure kapital naturala babestu, kontserbatu eta lehengoratzea, ekosistemek ematen dizkiguten zerbitzuak zainduz; HAPBk hiri-lurzoru gisa saikatatutako lurzoria hartzen du.

2. helburu estrategikoari dagokionez: Ez da HAPBren xedea ekonomia lehiakorra, berritzailea, karbono gutxikoa eta baliabideen erabileran eraginkorra lortzeko bidean aurrera egitea.

3. helburu estrategikoa. Gure herritarren osasuna eta ongizatea sustatzea eta babestea jardura honek baldintzatuko du, obren ingurumen-kudeaketarako baldintza batzuk ezarriko baitira; horrela, ingurumen-arriskuekin lotutako prozesu guztiak modu desberdinean tratatuko dira, tipologiaren eta ezaugarrien arabera kudeatu eta tratatuko dira, eta ingurumenean eta biztanleengan eraginik izan ez dadin saihestuko da.

4. helburu estrategikoa, lurraldearen iraunkortasuna handitzea, ez litzateke HAPBrekin bat etorriko, horri buruzko paisaia-neurriak txertatuko baitira.

5. helburu estrategikoa: politiken koherentzia bermatzea, ingurumen-integrazioa areagotuz. Ildo horretan, ingurumen-aldagaia funtsezkoa izan da bai alternatiben azterketan, bai hautatutako alternatibaren ingurumen-integrazioan.

Euskadiren proiektioari eta nazioarteko erantzukizunari laguntzea helburu estrategikoak ez lirateke oso gauzatuta egongo HAPB honen xedearekin.

## 9. INGURUMEN-EBALUAZIO ESTRATEGIKO SINPLIFIKATUAREN PROZEDURA APLIKATZEKO ARRAZIOAK

Lurzoruari eta hiri-birgaitzeari buruzko Legearen testu bategina onartzen duen urriaren 30eko 7/2015 Legegintzako Errege Dekretuaren 22.1 artikulua ezartzen du lurralde- eta hirigintza-antolamenduko tresnek ingurumen-ebaluazioa egin behar dutela, plan eta programa jakin batzuek ingurumenean dituzten ondorioak ebaluatzeko legerian aurreikusitako baldintzetan, hau da, Ebaluazioari buruzko abenduaren 9a Artikulua.

Arau horren bidez, planak eta programak eta haien aldaketak ingurumen-ebaluazioaren xede izan behar duten kasuak zerrendatzen dira.

Araudi autonomikoari dagokionez, planen eta programen ingurumen-ebaluazio estrategikoaren prozedura arautzen duen urriaren 16ko 211/2012 Dekretuak, azken xedapenean, Ingurumena Babesteko otsailaren 27ko 3/1998 Lege Orokorraren I. eranskineko a) atala aldatu zuen, eta Hiri Antolamenduko Plan Bereziak sartu zituen ebaluazio estrategikoaren prozeduraren mende dauden planen zerrendan, beste plan batzuekin batera.

Programak, ingurumenean ondorio adierazgarriak izan ditzaketenean Ingurumen-ebaluazioari buruzko abenduaren 9ko 21/2013 Legeak planen eta programen ingurumen-ebaluazio estrategikorako (aurrerantzean, EAE) bi prozedura mota ezartzen ditu: **arrunta eta sinplifikatua**.

Lege horren 6. artikulua ezartzen du plan edo programa batek zein kasutan beharko duen ingurumen-ebaluazio estrategikoaren prozedura:

*6. artikulua. Ingurumen-ebaluazio estrategikoaren aplikazio-eremua.*

*1. Ohiko ingurumen-ebaluazio estrategikoa egingo zaie herri-administrazio batek onartu edo onartzen dituen plan eta programei, bai eta horien aldaketei ere, baldin eta plan eta programa horiek egiteko eta onartzeko legezko edo erregelamenduzko xedapen batek edo Ministroen Kontseiluaren edo autonomia-erkidego bateko Gobernu Kontseiluaren erabaki batek eskatzen badu, honako kasu hauetan:*

*A) Legez ingurumen-inpaktuaren ebaluazioa egin behar duten proiektuak etorkizunean baimentzeko esparrua ezartzen badute, eta honako hauei buruzkoak badira: Nekazaritza, abeltzaintza, basogintza, akuikultura, arrantza, energia, meatzaritza, industria, garraioa, hondakinen kudeaketa, ur-baliabideen kudeaketa, itsasoko eta lehorreko jabari publikoaren okupazioa, itsas ingurunearen erabilera, telekomunikazioak, turismoa, hiri- eta landa-lurraldearen antolamendua edo lurzoruaren erabilera; edo, bestela,*

*B) Natura 2000 Sareko guneei eragiten dielako ebaluazioa behar dutenak, Natura Ondareari eta Biodibertsitateari buruzko abenduaren 13ko 42/2007 Legean aurreikusitako baldintzetan.*

*C) 2. paragrafoan jasotakoak, ingurumen-organoak ingurumen-txosten estrategikoan hala erabakitzen duenean, V. eranskineko irizpideen arabera.*

*D) 2. paragrafoan jasotako planak eta programak, ingurumen-organoak hala erabakitzen duenean, sustatzaileak hala eskatuta.*

*2. Ingurumen-ebaluazio estrategiko sinplifikatua egingo zaie honako hauei:*

*a) Aurreko paragrafoan aipatutako plan eta programen aldaketa txikiak.*

*b) Aurreko paragrafoan aipatutako plan eta programak, hedadura txikiko eremuen erabilera ezartzen dutenak udal-mailan.*

*c) Etorkizunean proiektuak baimentzeko esparrua ezarriz, aurreko paragrafoan aipatutako gainerako baldintzak betetzen ez dituzten plan eta programak.*

*Gainera, kontuan izan behar da urriaren 16ko 211/2012 Dekretuak, azken xedapenetako lehenengoan, aldatu egiten duela Euskal Autonomia Erkidegoko Ingurumena Babesteko otsailaren 27ko 3/1998 Lege Orokorren I. eranskineko a atala, eta honela idatzita geratzen dela:*

"A) HLE-ren prozeduraren mende dauden planen eta programen zerrenda:

- 1. Lurraldearen Antolamendurako Gidalerroak.*
- 2. Lurralde-plan partzialak.*
- 3. Lurralde Plan Sektorialak.*
- 4. Hiri-antolamenduko plan orokorrak.*
- 5. Sektorekatze-planak.*
- 6. Plangintza orokorra bateragarri egiteko planak, hiri-antolamenduko plan partzialak eta hiri-antolamenduko plan bereziak, ingurumenean ondorio esanguratsuak izan ditzaketenak.*
- 7. Aurreko planetan ingurumenean ondorio adierazgarriak izan ditzaketen aldaketak ".*

Azken xedapen horren arabera, ulertuko da honako kasu hauetan HLEaren mende egon beharra dakarten zirkunstantziak edo ezaugarriak gertatzen direla, ingurumenean ondorio esanguratsuak sortzen direlako:

- a) Legez ingurumen-inpaktuaren ebaluazioa behar duten proiektuak etorkizunean baimentzeko esparrua ezartzen dutenean. Plan edo programa batek ingurumen-inpaktuaren ebaluazioa egin behar zaien proiektuak etorkizunean baimentzeko esparrua ezartzen duela ulertzen da, baldin eta proiektuen kokapenari, ezaugarriari, dimentsioei edo funtzionamenduari buruzko irizpideak edo baldintzak jasotzen baditu, edo berariaz eta identifikagarri ezartzen badu nola emango diren proiektuen baimenak, baldin eta proiektu horiek ebaluazioari buruzko legerian zerrendatutako kategorietako batekoak badira. Proiektuen ingurumen-inpaktua edo Euskal Autonomia Erkidegoko ingurumena babesteko legeria orokorra
- b) Natura 2000 Sareko gune bati zuzenean edo zeharka eragin diezaioketenean, eta, beraz, Natura Ondareari eta Biodibertsitateari buruzko abenduaren 13ko 42/2007 Legean ezarritako araudi erregulatuaren arabera ebaluazioa egin behar denean.
- c) Natura-ondareari eta biodibertsitateari buruzko oinarritzko legeria edo Euskal Autonomia Erkidegoko natura babesteari buruzko legeria aplikatuz emandako arau-xedapen orokorren edo nazioarteko hitzarmenen ondorioz ingurumena babesteko araubideren bat duten espazioei eragiten dietenean. "

HAPBk ez du esparrurik ezartzen legez ingurumen-inpaktuaren ebaluazioa behar duten proiektuak etorkizunean baimentzeko, eta ez die zuzenean edo zeharka eragiten Natura 2000 Sareko espazioei, abenduaren 13ko 42/2007 Legean ezarritakoaren arabera, ezta Euskal Autonomia Erkidegoko natura babesteari buruzko beste gune babestu batzuei ere.

Hori guztia dela eta, HAPB abenduaren 9ko 21/2013 Legearen 6.2a artikulua kasuan sartuko litzateke, eta, beraz, HLE sinplifikatuaren prozeduraren mende egongo litzateke.

Gure ustez, A-1 eremuko ("ERDIALDEA") HAPBekin lortu nahi diren helburuak ez daude 6. artikuluko 1. apartatuko kasuetan sartuta, eta, beraz, **bat datoz ebaluazio sinplifikatuarekin**. Horretarako, planaren zirriborro hau egin da.



## 10. ALTERNATIBAK HAUTATZEKO ARRAZOIEN LABURPENA

0 alternatiba baztertzeko edo esku ez hartzeko arrazoiak honako hauek dira:

- Ez du abantaila nabarmenik ingurumenaren ikuspegitik.
- Eremua, gaur egun, plaza gardena da.
- Herritarrek espazio libreetan eremu estali bat izateko beharra ikusi da, eta, beraz, eremuko herritarren partaidetza-prozesuaren aurka joango litzateke.

Aztertutako bi aukerek, **1. eta 2. aukerek**, nahiko eragin mugatua dute ingurumenean; izan ere, aztertutako eremuko ingurumen-balioak oso txikiak dira, hiri-lurzoru finkatuari dagokion bezala.

**2. aukera aukeratu da, elizarekiko beharrezko bereizketa betetzen duelako**, eta, gainera, honako argudio hauetan oinarritzen da:

- Estalitako eremu zabala lortzen da
- Elizarekiko gutxienez 5 m-ko tartea errespetatzen du.
- Partzelaren beste aldean garaje bat eraikitzeko aukera mantentzen da.
- Zuhaitz batzuk kendu behar direlako landarediari kalte egiten dion arren, zuhaitz berriak landatu daitezke inguruetan.
- Mugikortasun/irisgarritasun/segurtasun premiari erantzuten dio, eta horrek ingurunea hobetzea dakar.

Ingurumenaren ikuspegitik aukerarik onena izateaz gain, 2. aukerak herritarren eta, beraz, Anoetako Udalaren beharrei erantzuten die.

## 11. KLIMA-ALDAKETA KONTUAN HARTUTA, PREBENTZIO- ETA ZUZENKETA-NEURRIAK PROPOSATZEA

Plan Bereziaren garapenetik eratorritako eragin nagusiak identifikatu eta baloratu ondoren, neurri prebentibo eta zuzentzaileen proposamen bat ezartzen da, eragin horiek mugatu, murriztu edo minimizatzeko. Plan Bereziaren ezaugarriak direla eta, neurri horiek urbanizazio-proiektua idazteko eta lotutako obretarako garatu beharreko gomendioetan eta jarduketetan oinarritzen dira.

### 11.1. Plan Berezia garatzeko aurreko faserako neurri orokorrak

Neurri guztiak Plan Berezia garatzen duten proiektuei aplikatuko zaizkie:

- **Obraren ingurumen-kontrola eta -zaintza egiteko**, diziplina anitzeko espezialista-talde bat kontratatu beharko da, inpaktuak prebenitzeko eta zuzentzeko neurriak behar bezala aplikatzen direla kontrolatzeko. Obraren Zuzendaritzarekin lankidetzan arituko dira uneoro, dokumentu honen atal honekin lotutako alderdiak kontrolatuz.
- **Ukituko den azalera mugatuko da**, bai eta legeria sektorialaren arabera aplikatu beharreko atzerapenak ere, Plan Berezian jasota ez dauden eremuak ez eragiteko.
- **Inguruko zuhaitziak babestu egingo dira**, hondatu ez daitezten.
- **Obra-plan bat idatziko da**, proiektuaren faseak jasoko dituen, bai eta ingurumen-jardunbide egokien eskuliburu bat ere, obrako langileek erabil dezaten.
- Kanpo-argiteriari, trafikoari, irisgarritasunari, mugikortasunari, zaratari, lorezaintzari eta abarri buruzko udal-**ordenantzetan xedatutakoa beteko da**.
- Garbiketa bat egingo da obra amaitzean, soberako material guztiak eta obretan **sortutako hondakinak erretiratzeko direla bermatuz**, bai eta horien kudeaketa ere.
- Obrarako sarbideak, makineria-parkea, obrako materialak aldi baterako biltegitzeko eremuak, landare-lurra, mailegu-materialak eta obran sortutako hondakinak, oro har, ingurumenean ahalik eta **eragin txikiena izateko irizpideetan oinarrituta** gauzatuko dira.
- Plan Bereziak, energiaren ikuspegitik efizienteak diren hiri-sistemak sustatzeko, honako hauei buruzko neurriak hartuko ditu: proiektatutako estaldurarako eraikuntza-soluzio efizienteak arautzea, espazio publikoetan kontsumo txikiko argiztapen-eskakizunak ezartzea, energia-errendimendu txikiko instalazioak eskatzea, eta energia berriztagarrietatik energia lortzeko ekipamenduak indartzea, ahal den guztietan.

## 11.2. Eraikuntza eta ustiapen fasea

Aurreko atalean bezala, neurri zuzentzaileak eta babesleak Plan Berezia garatzen duen proiektuari aplikatuko zaizkio:

Neurri babeslea eta/edo zuzentzailea	Babestu beharreko elementua (prebenitu/zuzendu beharreko inpaktua)
<p>Gipuzkoako Foru Aldundiaren Ingurumen Txosten Estrategikotik eratorritako neurri guztiak ezartzea.</p>	<p>Erasandako guztiak.</p>
<p>Makinak prest jartzea, olioia aldatzea eta hormigoizko lanak erabilera horretarako prestatutako guneetan egingo dira. Gune horietan bermatu beharko da, ustekabeko isurketak sortzen badira, ez direla kutsatuko ez inguruko ibilguak, ez lurpea. Horretarako, makinaren olioia konpontzeko eta aldatzeko eremuak iragazgaiztu egingo dira.</p> <p>Kontratak bermatu beharko du makina-parkea dagoen eremuan lurzorua iragazgaiztuta dagoela, eta ustekabeko isurketak sortzen badira, jarduketa-protokolo bat prest izan beharko du. Obren gunean garbigune bat jarriko da.</p> <p>Lurren eta soberakinen kudeaketa: proiektuetan sortutako hondeaketa-soberakinak baimendutako soberakin-biltegira eramango dira, eta indarreko legeriaren arabera kudeatuko dira.</p> <p>Eraikuntza- eta eraipen-hondakinen kudeaketa Eraikuntza- eta eraipen-hondakinen ekoizpena eta kudeaketa arautzen dituen ekainaren 26ko 112/2012 Dekretuan ezarritako jarraibideetara egokituko da.</p> <p>Hondakin arriskutsuak dituzten ontziek uztailearen 20ko 833/1988 Errege Dekretuaren 13. artikuluan ezarritako segurtasun-arauak beteko dituzte (833/1988 Errege Dekretua, hondakin toxiko eta arriskutsuei buruzko maiatzaren 14ko 20/1986 Oinarrizko Legea betearazteko oinarrizko araudia onartzen duena), eta itxita egongo dira kudeatzaileari entregatu arte, isuri edo lurrundu ez daitezten.</p> <p>Olio erabilien kudeaketa industriako olio erabilien kudeaketa arautzen duen ekainaren 679/2006 Errege Dekretuaren eta Euskal Autonomia Erkidegoan olio erabilien kudeaketa arautzen duen irailaren 29ko 259/1998 Dekretuaren arabera egingo da.</p> <p>Induskatutako lurzoruen kontrola: Anoetako Udalarari eta Gipuzkoako Foru Aldundiari jakinarazi beharko zaizkie lur susmagarriak hautemateagatiko kutsadura-arrasto guztiak, Lurzorua kutsatzea saihestu eta kutsatutakoa garbitzeko ekainaren 25eko 1/2015 Legearen 10.2 artikulua betez.</p>	<p>Lurzorua (lurzoruaren eta zorupearen kutsadura).</p> <p>Hondakinen kudeaketa.</p>

Neurri babeslea eta/edo zuzentzailea	Babestu beharreko elementua (prebenitu/zuzendu beharreko inpaktua)
<p>Olioen, hidrokarburoen edo edozein material kutsagarriren ustekabeko edo zabarkeriazko isurketak saihesteko, Ingurumena Zaintzeko Programan Ingurumen Zuzendaritzak nahitaez kontuan hartu beharreko jarraibideak eta preskripzioak sartu beharko dira, hala nola, jariatze-urak ur-ibilguetan eragina izan dezakeen eremuetan aldi baterako deposituak edo proiektatu gabeko depositu iraunkorrak debekatzea. Era berean, makineria-parkea eremu iragazgaitzetan instalatu beharko da.</p> <p>Lurpeko uren kalitatearen kontserbazioa prebentzio-printzipioan oinarritu behar da, urak kutsatzea saihestuz, eta beharrezkoak diren bitartekoak eta segurtasun-neurriak ezarritz.</p>	<p>Azaleko/lurpeko hidrologia eta uraren kalitatea.</p>
<p>Lanek irauten duten bitartean, makineria eta ibilgailuak gehienez 20 km/h-ko abiaduran ibiliko dira trazadura-eremuan.</p> <p>Obrako makineriaren homologazio- eta IAT-txartelen dokumentu bidezko berrikuspena egingo da, errekuntzari, emisioei eta zarata-mailari dagokienez, emisioei buruzko araudia betetzen dela egiaztatzeko.</p> <p>Kamioiek obran sartzeko edo obratik irteteko erabiltzen dituzten bideak garbi mantendu beharko dira, presioko ura edo erraztatzeako makina mekanikoak erabiliz.</p> <p>Olanak erabiltzea hauts atmosferikoaren kontzentrazioa areagotu dezaketen materialak garraiatzen dituzten kamioietan.</p> <p>Atmosferara egindako isuriei buruzko ordenantza arautzaileak betetzea.</p>	<p>Airea (NOx partikulen emisio esekidurako solidoen gehikuntza, CO).</p>
<p>Jarduketa-eremua zehatz-mehatz mugatuko da, inguruko zuhaitzei alferreko kalterik ez eragiteko.</p> <p>Inguruko landaredia ureztatzeako beharra baloratzea, baldin eta partikula esekiak inguruko zuhaitz eta lorategietan utzi badira.</p> <p>Lur-mugimenduetan landare-espezie exotiko inbaditzaileak sakabanatzea saihestuko da, eta, horretarako, jardunbide egokien berariazko kode bat ezarriko da.</p> <p>Eremua leheneratzeko, bertako landareak eta klima-aldaketarekiko erresilienteak erabiliko dira.</p> <p>Positiboki baloratuko da landare-estalki bizia ezartzea.</p>	<p>landaredia</p>

Neurri babeslea eta/edo zuzentzailea	Babestu beharreko elementua (prebenitu/zuzendu beharreko inpaktua)
<p>Indarrean dagoen legerian zaratei eta bibrazioei buruz ezarritako arauak betetzea, hala nola otsailaren 22ko 212/2002 Errege Dekretua, aire zabalean erabiltzen diren makina jakin batzuen ondoriozko ingurune soinu-emisioak arautzen dituena, eta apirilaren 28ko 524/2006 Errege Dekretua, 212/2002 Errege Dekretua aldatzen duena.</p> <p>Eraikuntza-fasean gertatzen den makineria astunaren trafikoa planifikatzeko, inguruko biztanleentzat hain gogaikarriak ez diren bideak eta sarbideak erabili behar dira.</p> <p>Obren ordutegia egunekoa izango da, jaiegunetako eta asteburuetako murrizketak barne.</p> <p>Halaber, obra-zuzendaritzak agindu egokiak eman beharko ditu aurreikusitako jarduera-ordutegiak bete daitezen.</p> <p>Funtzionamendu-fasean, Zaratari buruzko azaroaren 17ko 37/2003 Legea aplikatuko da, ingurunearen kalitate akustikoa bermatzeko eta ezarritako muga-balioak betetzeko.</p>	<p>Zaratak (inpaktu akustikoa zuzentzea).</p>
<p>Inguruko inguruneari egokitutako argi-inpaktu txikiko argiztapen-sistemak ezarriko dira, kaleen eta leku komunen argiztapena ziurtatzeko eta goranzko argi-kutsadura murrizteko.</p>	<p>Argi-kutsadura.</p>
<p>Baliabide naturalen (lehengaiak, ura, energia, etab.) erabilera eraginkortasuna handitu behar da, eta sortutako azpiproduktuei ahalik eta balio handiena eman behar zaie. Horretarako, ura eta energia aurrezteko sistemak, teknologia berriak, ekodiseinu-planak eta abar garatzea proposatzen da, eta energia aurreztea sustatuko da.</p>	<p>Klima-aldaketa. Eraginkortasun energetikoa.</p>
<p>Nolanahi ere, material eta eraikuntza-soluzio garaikideak erabiltzea gomendatzen da, ekoizpen-prozesuen logika fideltasunez itzultzeko eta kontserbazio onekoak izateko.</p> <p>Fatxadako eta estalkietako materialak kalitatezkoak izango dira, eta bolumenak, koloreak eta ehundurak konposizioz zaindu beharko dira. Koherentzia kromatikoa ingurunearekin. Materialen kolore-aldaketa kontuan hartzea denborak aurrera egin ahala.</p> <p>Funtzionamendu-fasean, eraikinen mantentze-lan eraginkor eta sistematikoak egitea gomendatzen da; besteak beste, garbiketa, ordena orokorra eta zaharkitutako elementuak kentzea.</p>	<p>Paisaia</p>

<b>Neurri babeslea eta/edo zuzentzailea</b>	<b>Babestu beharreko elementua (prebenitu/zuzendu beharreko inpaktua)</b>
Lur-mugimenduak egitean material arkeologikoak edo aztarnategi ezezagunak detektatzen badira, Euskal Kultura Ondareari buruzko Legearen 48. artikuluan xedatutakoaren arabera jardungo da.	kultur ondarea

## 12. PLAN BEREZIAREN INGURUMEN-JARRAIPENERAKO AURREIKUSITAKO NEURRIEN DESKRIBAPENA

Ingurumena Zaintzeko Programaren helburua da jarduketan garapena kontrolatzea, identifikatutako ingurumen-eraginak minimizatzea edo saihestea, eta ingurumen-dokumentu honetan ezartzen diren eta ingurumen-organoak bere txostenean ezar ditzakeen ingurumen-integrazioko neurrien gauzatzea gainbegiratzea. Horrela, lortu nahi diren funtsezko helburuak honako hauek dira:

- Plan Bereziak garatuko dituen obra guztiak behar bezala gauzatzen direla egiaztatzea, aurreikusitako prebentzio- eta zuzenketa-neurriak betez.
- Eragindako inpaktuak aurreikusitakoak direla egiaztatzea, bai magnitudeari dagokionez, bai eragindako elementuari dagokionez.
- Ingurumen-dokumentu honetan aurreikusi gabeko inpakturik dagoen detektatzea, eta, behar izanez gero, neurri zuzentzaileak abian jartzea.
- Hartutako prebentzio- eta zuzenketa-neurrien bilakaera jarraitzea, eta horien eraginkortasuna egiaztatzea. Erantzuna ezezkoa bada, porrota eragin duten arrazoiak zehaztea eta kasu honetan hartu beharreko neurri berriak ezartzea.
- Obra Zuzendaritzari proiektuaren ingurumen-alderdiei buruzko aholkularitza ematea.

### 12.1. Kontrol-adierazleak

Obra Zuzendaritza arduratuko da proposatutako neurri zuzentzaileen ezarpen egokia eta eraginkortasuna bermatzeaz eta, hala badagokio, neurri berriak ezartzeaz.

Hainbat fase bereizi dira, eta horietako bakoitzerako hainbat kontrol proposatzen dira:

- Garapen-proiektuak idazteko fasea.
- Obren fasea.

#### 1.- Garapen-dokumentuak kontrolatzeko fasea

Eraikuntza- eta urbanizazio-proiektu guztiek beharrezko dokumentazio eta azterlan espezifiko guztiak dituztela egiaztatuko da, eraikuntza- eta eraipen-materialen eta hondakinen kudeaketari buruzko azterlana barne, bai eta Anoetako Udalaren txosten sektorialak eta obra-baimenak ere.

Lursailaren gaineko jarduketan zuinketa egin ondoren, hura in situ berrikusiko da, saihestu daitekeen inpakturik sortzen ez dela bermatzeko, eta gutxieneko okupazio-zerrenda bat definituko da. Obren, bideen eta instalazio osagarrien gainazalaren zuinketa edo hesia egiaztatuko da.

#### 2.- Obren fasea

- Obra-planaren kontrola.
- Jardunbide egokien eskuliburua kontrolatzea.
- Eusko Jaurlaritzak dokumentu honetako eta ingurumen-inpaktuaren txosteneko neurri guztiak aplikatzen dituela kontrolatzea.
- Erasandako eremuaren kontrola.
- Hondeaketako hondakinen eta soberakinen kudeaketa kontrolatzea.

- Lurzoruaren eta zorupearen gaineko kontrola.
- Zarata eta airearen kalitatea kontrolatzea.
- Sistema hidrologikoaren gaineko kontrola.
- Obra amaitzean garbiketa-kanpaina nola gauzatzen den kontrolatzea.

### 3.- Ingurumena Zaintzeko Planaren dokumentuen kontrola

- Baliabide materialen artxiboa: obretan erabiltzen diren baliabide materialei buruzko dokumentazio guztia sistematikoki bildu beharko da artxibo espezifiko batean.
- Ingurumenaren jarraipen-egunkaria: dokumentu bat egingo da, egindako behaketei, gertatutako gorabeherari, hasitako ekintzei eta neurri babesle, zuzentzaile eta konpentsatzaileen betetze-mailari buruzko informazio guztia erregistratzeko.
- Aldizkako laburpen-txostenak: egindako oharren, lortutako emaitzen eta ateratako ondorioen eta gomendioen laburpena, etab. Ingurumen Aholkularitzak hilero entregatu beharko ditu obren fasean, eta hiru hilean behin funtzionamendu-fasean.
- Neurri zuzentzaileen urteko txostena: neurri zuzentzaileen eraginkortasunaren ebaluazioa eta ezarpen-maila islatzeko, neurri zuzentzaileak ezartzeko urteko txostena egingo da.

## 12.2. Kontrol-adierazleen helburuak

Aurreikusitako esku-hartzeek eragindako inpaktuen jarraipena egiteko beharrezkoak diren kontrol-neurriak, bai eta proposatutako neurri zuzentzaileen gauzatzeari eta eraginkortasunari buruzkoak ere, bereziki obren fasean, honako hauek betetzen direla zaintzeari buruzkoak dira:

- Ingurumen-dokumentu honetako dagokion atalean zehaztutako neurriak.
- Ingurumen-organoak ingurumen-inpaktuari buruzko txostenean ezartzen dituen neurriak ( 21/2013 Legea).

Anoetako Udala arduratuko da Plan Bereziko obren eta garapen-dokumentuen ingurumena behar bezala zaintzeaz. Horretarako, ingurumen-teknikari espezializatu bat izan beharko da obretan.

Bestalde, EKTren oinarritzko eskakizun guztiei edo batzuei erreferentzia egin diezaieketen kontrolaren arduradunak, besteak beste, fakultatiboak, obraren zuzendaritza fakultatiboa eta, azken batean, udal-zerbitzu teknikoak dira. EKTren eskakizun horiek eta hondakinak kudeatzeko indarrean dagoen araudiak zehatz-mehatz ezartzen dute zer neurri hartu behar diren obrak egin bitartean eta, ondoren, ondoriozko instalazioa erabiltzeko eta mantentzeko.



Jarraipenerako adierazle kuantitatibo hauek proposatzen dira:

Kontrol-adierazlea	Betetzeko helburua
Araudia betetzea.	Plan Berezia garatzen duten proiektu eta obretan, inplikaturako administrazioen baimen, lizentzia, txosten eta abarretan jasotako ingurumen, mugikortasun, irisgarritasun eta segurtasun arloko zehaztapenak betetzen direla bermatuko da.
Zaraten eta bibrazioen kontrola.	Makinak behar bezala daudela egiaztatzea, hark egindako zaratari dagokionez (IAT fitxaren kontrola)  Kutsadura akustikoaren arloko legeria betetzea.
Kutsadura atmosferikoaren gaineko kontrola	Obrako kamioiak garbitzeko sistemak egotea, eta ondo funtzionatzea kamioien irteera-zonetan, obra-esparruaren mugan.
Sistema hidrologikoaren kontrola.	Euri-uren sareari eragiten ez zaiola bermatzea eta horri buruzko neurri zuzentzaileak betetzea.  Obrak egin bitartean lurpeko uren kalitatea mantentzen dela ziurtatzea.
Lurzorua eta lurpea babestea	Eremu iragazgaitza. Makineriaren eremuan eremu iragazgaitzak non dauden egiaztatzea, mantentze-lanetarako.
Landare-estalkia babestea	Obretatik hurbil dagoen landarediaren gaineko neurriak egiaztatzea (hiriko zuhaitzak).
Hondakinak kontrolatzea.	Obraren zuzendaritza fakultatiboaren ardura da obraren gauzatzea kontrolatzea, eta obraren zati bat hondakinen kudeaketa-planaren jarraipena egitea.  Hondakin arriskutsuen eta olio erabilien tratamendu eta kudeaketa egokia, eta kontrolik gabeko edo legez kanpoko isurketak saihestea.  Hondakin-materialen kudeaketa zuzena.  Obrak amaitzean garbiketa-kanpaina orokorra aplikatzen dela egiaztatzea eta kontrolatzea.
Giza osasuna babestea	Bizi den ingurunean lehorte-garaietan hautsaren emisioa eta ondorioak zaintzea. Hala badagokio, azalera igoerleak ureztatuko dira.

### 13. INTERESDUNEN ZERRENDAREN PROPOSAMENA

Indarreko legediaren arabera, honako hauek jotzen dira interesduntzat:

- Anoetako Udala.
- Prozedura hasi gabe ere, prozeduran hartzen den erabakiak uki ditzakeen eskubideak dituztenak.
- Ebazpenak uki ditzakeen norbanakoen nahiz taldeen bidezko interesak dituztenak, behin betiko ebazpena eman arte aurkezten badira prozeduran.
- Ekonomia- eta gizarte-interesen ordezkari diren elkarte eta antolakundeak interes legitimo kolektiboen titular izango dira, legeak aitortutako moduan.
- Irabazi asmorik gabeko elkarteak, fundazioak edo beste pertsona juridiko batzuk, beren estatutuetan natura-ondarea, kultura-ondarea, paisaia-ondarea eta, oro har, ingurumena babestea xede dutenak (...) eta beren jarduera kasuan kasuko planak edo programak eragindako eremuan garatzen dutenak.

## 14. ARGAZKI -ERANSKINA

Jarraian, jarduera-eremuaren bi argazki orokor eskaintzen dira.



## 15. ERANSKIN KARTOGRAFIKOA

- 1.- egungo egoeraren mapa.
- 2.- antolamendu-mapa.
- 3.- akuiferoen litologiaren eta kalteberatasunaren mapa.
- 4.- paisaia-unitateak.

2020 azaroa

Erredakzio-taldeak



Vicente López

Geografoa

NAN: 18.595.199-K



Lorea Dueñas

Topografia Ingeniaria

NAN 72.742.468-T



#### V.1.4 4. ERANSKINA - IRISGARRITASUNA SUSTATZEKO JUSTIFIKAZIOA

Antolamendu berriak lurrazpiko aparkalekua baino ez du zabaltzen, sarbideak birkokatuz, oinezkoentzako sarbide berriak planteatzen ditu eta elizaren aurreko plazaren gaineko estalkiaren lerroak aldatzen ditu. Beraz, ez du inolako eraginik egungo irisgarritasun-baldintzetan, eta, nolana ere, aurreikusitako programa gauzatzearen ondoriozko urbanizazio-obrek 68/2000 Dekretuan ezarritako baldintzak bete beharko dituzte, hiri-inguruneen, espazio publikoen, eraikinen eta informazio- eta komunikazio-sistemen irisgarritasun-baldintzei buruzko arau teknikoak onartzen dituen dekretuan, alegia..

### V.1.5 5. ERANSKINA - GENEROAREN ERAGINAREN GAI NEKO EBALUAZIOA

Generoaren araberako eraginaren aurretiazko ebaluazioaren beharrik ezari buruzko txostena gehitu da..





## **GENEROAREN IKUSPUNTUTIK GARRANTZIRIK EZA JUSTIFIKATZEKO TXOSTENA**

### **1.- Proiektuaren deskribapen orokorra.**

Otsailaren 18ko, Emakumeen eta Gizonen Berdintasuneko 4/2005 legeko 19. artikulua ezartzen du: *“Administrazio-arau edo -egintza bat egiten hasi aurretik, hori sustatzen duen administrazio-organoak ebaluatu egin behar du zein den proposamen horrek emakumeek eta gizonen kolektibo gisa bizi duten egoeran izan lezakeen eragina. Horretarako, aztertu behar du administrazio-arau edo -egintzan proiektatu den jarduketak ondoren positiboak edo kontrakoak izan litzakeen emakumeen eta gizonen arteko ezberdintasunak ezabatzeke eta horien arteko berdintasuna sustatzeko helburu orokorrean”.*

Agindu horren aurrean, planteatzen den proiektu mota aztertu behar dugu, izan dezakeen eragina aztertu ahal izateko. Horregatik, argitu behar dugu dokumentu honen memorian deskribatzen den proposamenak A.1 Anotako erdigunea eremuko zuzkidura publikoak birdefinitzea duela ardatz.

### **2.- Generoaren ikuspuntutik garrantzirik ez izatearen justifikazioa.**

2017ko irailaren 25an Euskal Herriko Aldizkari Ofizialean argitaratu zen, abuztuaren 21eko 40/2012 ebazpena, Jaurritzaren Idazkaritzako eta Legebiltzarrarekiko Harremanetarako zuzendariarena; eta horren bitartez, genero-eraginaren aurreko ebaluazioa gauzatzeari buruzko jarraibideak onartu eta emakumeen arteko desberdintasunak ekidin eta berdintasuna sustatzeko neurriak ezartzen dira.

Jarraibide horien arabera, txosten hori egitetik salbuesten da kasu jakin batzuetan, besteak beste, generoaren ikuspuntutik garrantzirik eza aipatzen denean

Hori horrela da, ez dugu ahaztu behar A.1Erdigunea eremuko egungo sistema orokorraren antolamendua, lerroak eta sestrak aldatzea helburu duen proiektu baten aurrean gaudela. Hartara, gainera, argi dago indarrean dagoen arau baten aldaketa dela..

Era berean, uste dugu ez duela garrantzirik generoaren ikuspegitik, egin nahi diren aldaketek ez baitote eragiten, ez zuzenean ez zeharka, emakumeen eta gizonen baliabide ekonomiko eta sozialak eskuratzeari, erabakiak hartzeko esparruetan parte hartzeari, ez eta genero-desberdintasunen jatorrian eta mantentze-lanetan eragina duten gizarte-arauei eta balioei ere.

Antolamenduaren aldaketak, soilik lurrazpiko aparkalekuaren sarrera birkokatzen du iparraldera mugituz, non, egun jada badagoen garajerako sarrera bat. Gainera, proposaturiko sarrera berri honekin plazan aurreikusten zen sarrera-arrapala ezabatzen da, eta hori mantendu izan balitz puntu horrek entzuna edo ikusia izateko arazoak sortuko litzuke.

Hau da, eraginik balego, betiere, egungo egoera hobetzeko izango litzateke

Horrekin guztiarekin, eta planteatutako proiektuak dituen ezaugarriak ikusita, ondorioztatu dugu genero-eraginari buruzko txostena egitetik salbuetsitako kasuen artean gaudela

Donostian, 2021eko otsailaren 8an.

A handwritten signature consisting of several overlapping, slanted lines in black ink, forming a stylized and somewhat abstract representation of the name.

Ray Mendiburu Abad

### V.1.7 7. ERANSKINA - LABURPEN EXEKUTIBOA

2/2006 Legea garatzeko premiazko neurriei buruzko 105/2008 Dekretuaren 32. artikulua araberan, jendaurrean jarri behar den laburpen exekutiboak dokumentazio hau izango du:

- a) a) Proiektatutako antolamenduak indarra zein eremutan aldatzen duen zehaztea, kokapenaren planoarekin eta aldaketa horren irismenarekin. Egungo egoera eta antolamendu horrek aurreikusten duen etorkizuneko irudia alderatzeko aukera ematen duten informazio grafikoko planoak edo tresnak sartuko dira.

**Jarraian laburpen exekutiborako behar diren planoak gehitu dira.**

- b) Hala badagokio, hirigintza-antolamendua eteten den eremuak edo antolamendu hori gauzatzeko prozedurak eta etenaldi horren iraupena.

**Ez da aurreikusten inongo eremutan hirigintza-antolamendua etetea.**

**VI. PLANOAK**

- I.1 Kokapena
- I.2. Egiturazko antolanmendua
- I.3. Egungo zonakatze xehatua
- P.1. Etorkizuneko antolamendu xehatua
- P.2. Lurzoruaren erregimena
- P.3. Antolamendua.
- P.4. Garajeen antolamendua.
- P.5. 01 Ebaketa
- P.6. 02 Ebaketa
- P.7. Lerrokadura eta sestrak.
- P.8. Antolamendu gainjarria.