

ASTIGARRAGAN **AISIARAKO BARATZEAK** JARTZEKO
PLAN BEREZIA

INGURUMEN EBALUAZIO ESTRATEGIKOA EGIN BEHAR DEN ERABAKITZEKO KONTSULTA
Gipuzkoako Foru Aldundiaren Ingurumeneko eta Lurralde Antolaketako Departamentuaren Ingurumeneko eta
Obra Hidraulikoetako Zuzendaritza Nagusia



Aurkibidea

EGINDAKO KONTSULTAREN JUSTIFIKAZIOA.....	2
I.1.- AURREKARIAK	2
I.2.- INGURUMEN EBALUAZIO ESTRATEGIKOA EGITEKO PREMIA - KONTSULTA	2
PLAN BEREZIAREN HELBURUAK.....	5
PLAN BEREZIAN JASOTZEN DIREN EKINTZAK ETA HORIEN KOKAPENA.....	7
PROPOSAMENAREN ANALISIA.....	11
IV.1.- LURRALDE PLANGINTZAREN ANALISIA	11
IV.2.- INGURUMEN ALDAGAIEN ANALISIA	16
IV.3.- ONDORIOAK	21
ARGAZKI ERREPORTAJEA.....	22
PLANOAK.....	66



Egindako kontsultaren justifikazioa

I.1.- AURREKARIAK

Astigarragako udalerriko eremu batean, urbanizaezin gisa sailkatutako lurzoruan aisiarako baratzeen ezarpena ahalbidetzeko Plan Berezi bat idaztea da dokumentu honen helburu nagusia.

Aisiarako baratzeak ezartzeko aukeratutako eremua 12. HIEkoa ("Mendiaundi Anibar") zen lehen. Lurzoru hori lurzoru urbanizagarri PROGRAMATU GABE gisa sailkatuta zegoen, eta, beraz, lurzoru horren mugaketa orientagarria baino ez zen. Gaur egun, Astigarragako Udalak HAPNa aldatzeko espediente bat bultzatu du, eremuaren zati bat programatu egin da, eta aisiarako baratzeak kokatu nahi diren lurzoria lurzoru urbanizaezin gisa geratu da sailkatuta.

Halaber, 1980ko hamarkadatik aurrera, herri-baratzeek gero eta garrantzi handiagoa hartu dute, eta elikadura-burujabetzari, kontsumitzen ditugun produktuen kalitateari eta enpleguaren sorkuntzari zein bizi-kalitatearen hobekuntzari, ingurumen-hezkuntzari, gizarte-harremanei, gizarte-eraldaketari eta hiri-berroneratzeari lotutako ezaugarri berri batzuk hartu ditu.

Bestalde, gero eta udalerrri gehiagok eskaintzen dute herri-baratzeak erabiltzeko aukera (Hernanik, Donostiak eta abar), eta herritarrek gero eta neurri handiagoan eskatzen dituzte herri-baratzeak.

I.2.- INGURUMEN EBALUAZIO ESTRATEGIKOA EGITEKO PREMIA - KONTSULTA

2012ko azaroaren 19ko EHAAn, *planen eta programen ingurumenaren gaineko eraginaren ebaluazio estrategikoa egiteko prozedura arautzen duen urriaren 16ko 211/2012 Dekretua* argitaratu zen.

5.1 artikulua honako hau ezartzen du:

"1.- Euskal Autonomia Erkidegoko ingurugiroa babesteko otsailaren 27ko 3/1998 Legearen I A eranskinaren 9. paragrafoan jasotako planek eta programek ingurumen-ebaluazio estrategikoa jaso beharko dute, ingurumen-organoak hartutako erabaki arrazoitu eta publiko bidez, betiere ingurumenean eragin nabarmenak izan ditzaketela ondorioztatzen bada".

ASTIGARRAGAN **AISIARAKO BARATZEAK** JARTZEKO
PLAN BEREZIA

INGURUMEN EBALUAZIO ESTRATEGIKOA EGIN BEHAR DEN ERABAKITZEKO KONTSULTA
Gipuzkoako Foru Aldundiaren Ingurumeneko eta Lurralde Antolaketako Departamentuaren Ingurumeneko eta
Obra Hidraulikoetako Zuzendaritza Nagusia



211/2012 Dekretuaren azken xedapenen arteko lehenean, Euskal Autonomia Erkidegoko ingurugiroa babesteko otsailaren 27ko 3/1998 Legearen I. Eranskinaren A atala aldatu zen, eta 7. idatz-zatia erantsi. Honako hau dio idatz-zati horrek:

“7.- Ingurumenean ondorio nabarmenak izan ditzaketen aurreko planen aldaketak”.

Ingurumenaren gaineko eragin nabarmenak honako kasu hauetan izan ditzaketela ulertzen da:

“a) Ingurumenaren gaineko eragina ebaluatzea legezko betebeharra duten egitasmoak bihar-etzi baimentzeko esparrua zehazten dutenean. Plan edo programa batek legezko betebehara hori duten egitasmoak bihar-etzi baimentzeko esparrua zehazten duela joko da honako kasu hauetan: proiektuen kokaleku, ezaugarri, neurri edo funtzionamenduari buruz –besteak beste– irizpideak edo baldintzak ezartzen dituzten; edo proiektuen ingurumen-eraginaren ebaluazioari buruzko legerian edo Euskal Autonomia Erkidegoko ingurumena babesteko legeria orokorrean zehazten diren kategorietako bati dagozkion proiektuetarako baimenak nola emango diren berariaz eta zehaztasunez ezartzen dutenean.

b) Zuzenean edo zeharka, Natura 2000 Sareko eremu bati era nabarmenean eragitea gerta daitekeenean, eta, hori dela-eta, Ondare Naturalari eta Biodibertsitateari buruzko abenduaren 13ko 42/2007 Legean horientzat ezarritako araudiaren arabera ebaluazioa behar denean.

c) Ondare naturalari eta biodibertsitateari buruzko oinarritzko legeria edo Euskal Autonomia Erkidegoko natura zaintzeko legeria aplikatuz emandako arau-xedapen orokorrek edo nazioarteko hitzarmenek eragindako ingurumen-babeserako erregimenen bat duten eremuetan eragiten dutenean”.

Planen eta programen ingurumen-ebaluazio estrategikoa egiteko prozedura arautzen duen Dekretu berria aztergai dugun kasu zehatzean aplikatuta, esan daiteke aldaketari buruzko espedienteak eraginpean hartutako antolamendu-eremuak ez daudela b) eta c) idatz-zatietan sartuta.

2013ko abenduaren 11ko BOEn, *ingurumen-ebaluazioari buruzko abenduaren 9ko 21/2013 Legea* argitaratu zen.

6 artikulua honako hau ezartzen du:

Ingurumen-ebaluazio estrategikoaren aplikazio-eremua.

1. Administrazio publiko batek hartzen edo onartzen dituen, eta lege-xedapen edo erregelamendu-xedapen bati edota Ministroen Kontseiluak edo autonomia-erkidego bateko Gobernu Kontseiluak hartutako erabaki bati jarraiki landu eta onartu behar diren planen, programen eta horien aldaketan ohiko ingurumen-ebaluazio estrategikoa egin beharko da honako kasu hauetan:

a) Ingurumen-inpaktuaren ebaluaziopean legez jarri behar diren proiektuak etorkizunean baimentzeko esparrua ezartzen dutenean, eta honako alderdi hauei lotuta daudenean: nekazaritza, abeltzaintza, basozaintza, akuikultura, arrantza, energia, meatzaritza, industria, garraioa, hondakinen kudeaketa, baliabide hidrikoen kudeaketa, itsasoko eta lurreko jabari publikoaren

ASTIGARRAGAN **AISIARAKO BARATZEAK** JARTZEKO
PLAN BEREZIA

INGURUMEN EBALUAZIO ESTRATEGIKOA EGIN BEHAR DEN ERABAKITZEKO KONTSULTA
Gipuzkoako Foru Aldundiaren Ingurumeneko eta Lurralde Antolaketako Departamentuaren Ingurumeneko eta
Obra Hidraulikoetako Zuzendaritza Nagusia



- okupazioa, itsas ingurunearen erabilera, telekomunikazioak, turismoa, hiri- eta landa-lurraldearen antolamendua eta lurzoruaren erabilera; edota,*
- b) *Natura 2000 Sareko guneak eraginpean hartzeagatik ebaluazio bat behar dutenean, Ondare naturalari eta biodibertsitateari buruzko abenduaren 13ko 42/2007 Legean aurreikusitakoaren arabera.*
- c) *2. idatz-zatian bildutakoak, ingurumen-organoak ingurumen-txosten estrategikoan V. eranskineko irizpideei jarraiki kasuz kasu erabakitzen duenean.*
- d) *2. idatz-zatian jasotako planak eta programak, sustatzaileak eskatuta ingurumen-organoak erabakitzen duenean.*

2. Honako hauen ingurumen-ebaluazio estrategiko sinplifikatua egin beharko da:

- a) *Aurreko idatz-zatian aipatutako plan eta programen aldaketa txikiena.*
- b) *Aurreko idatz-zatian aipatu diren, eta udal-mailan azalera txikiko eremuen erabilera ezartzen duten plan eta programena.*
- c) *Etorkizunean proiektuak baimentzeko esparru bat ezartzen duten, baina aurreko idatz-zatian aipatutako gainerako betekizunak betetzen ez dituzten plan eta programena.*

Ingurumen-ebaluaziopean jarri behar diren proiektuak Lege horren I. eta II. eranskinetan zehaztuta daude, eta, nekazaritza-jarduerei dagokienez, honako proiektu hauek zehazten dira:

I. ERANSKINA. *Ohiko ingurumen-ebaluaziopean jarri beharreko proiektuak.*

9. taldea. *Beste proiektu batzuk*

b) *100 ha-ko edo hortik gorako azalera batean lurzoruaren erabilera aldatzea dakarren proiektu oro.*

II. ERANSKINA. *Ingurumen-ebaluazio sinplifikatupean jarri beharreko proiektuak.*

1. taldea. *Nekazaritza, basozaintza, akuikultura eta abeltzaintza.*

a) *I. Eranskinean txertatuta ez dauden eta 100 ha-tik gorako azalera eraginpean hartzen duten lurzati-bilketako proiektuak.*

9. taldea. *Beste proiektu batzuk*

m) *50 ha-ko edo hortik gorako azalera batean lurzoruaren erabilera aldatzea dakarren proiektu oro.*

Ingurumen-ebaluazioa zer kasutan egin behar den aztertu ondoren, egiazta daiteke aisiako baratzeak, aztergai dugun kasuan, ez daudela ingurumen-ebaluaziopean jarri beharreko proiektuen barruan sartuta.

Kokapena, erabilera eta azalera (2.400 m² inguru) kontuan hartuta, esan daiteke proposatutako jardunak eragin txikia duela ingurune naturalean, eta ingurune horren zentzuzko erabilera bati erantzuten diola. Hori dela-eta, ingurumen-ebaluazio estrategikorik egin behar ez dela ulertzen da.

Hala ere, komeni da Ingurumen Organoari kontsulta egitea, aldaketa hau INGURUMEN EBALUAZIO ESTRATEGIKOAREN prozedurapean jarri behar den ala ez erabaki dezan.



Plan Bereziaren helburuak

Astigarragako Plan Nagusia Diputatuen Kontseiluak onartu zuen 2008ko martxoaren 11n, eta Testu Bategina, berriz, 2009ko urriaren 20ko erabaki bidez onartu zen.

Urbanizaezin gisa sailkatutako lurretan aisiarako baratzeak jartzea proposatzen da.

2/2006 Legearen 13. artikulua lurzoru bat urbanizaezin gisa sailkatzeko aukera arautzen du, eta, sailkapen horretan, besteak beste nekazaritza, basogintza edo abeltzaintzarako duten balioagatik eta/edo baliabide naturalak ustiatzeko egokiak izateagatik babestu behar diren lurzoruak sartzen dira. Lurzoru horiek, bestalde, desegokitzat hartzen dira hiri-garapenerako, eta ohiko ustialekuak ahal den neurrian mantentzeari ematen zaio lehentasuna.

Hortaz, beren ingurumen-interesagatik babestu nahi diren lurrak dira egokiak zuhaitz, lekale eta abarren sailak kokatzeko (Nekazaritza eta Basozaintzako Lurraldearen Arloko Plana).

Azaldutako guztia dela-eta, arestian adierazi denez, behin-behineko onarpena jasotzeko fasean dagoen HAPNaren aldaketari buruzko espedienteak 12. HIEaren ("Mendiaundi-Anibar") eremua mugatzen du, bizitegi-eremu horren barruko lurzoruaren zati bat salbuesteko eta zati horren erabilera lehen sektorerara (sagarrondoetara nagusiki) eta aisiarako baratzeetara zuzentzeko. Jarduera hori lurzoru urbanizaezinean kokatuko da, eta Plan Berezi bat idatzi beharko da eremu horren antolamendu xehaturako.

Plan Bereziaren **helburu nagusiak**, labur-labur, honako hauek dira:

- Ingurumena neurri handiagoan ezagutu eta errespetatzeko aukera bultzatzea.
- Lurzoruaren funtzio naturalei eustea.
- Landaguneari eta gune naturalari balioa emateko eta ondoriozko onurak toki-mailan baliatzeko aukera sustatzea, Garapen Iraunkorraren Euskal Ingurumen Estrategian proposatutako neurriekin bat etorriz.
- Nekazaritza ekologikoa sustatzea, natura errespetatzen duen produkzioa delako eta kontsumitzaileen osasuna hobetzen duelako, besteak beste.
- Laborantzari lotutako ingurumen-jardunbide egokiak sustatzea: hondakinen kudeaketa, uraren aurrezpena, nekazaritza ekologikoa, nekazaritza tradizionaleko erabilera eta ohituren berreskuratzea.
- Elikadura osasungarria eta ohitura-aldaketa osasungarriagoak sustatzea.

ASTIGARRAGAN **AISIARAKO BARATZEAK** JARTZEKO
PLAN BEREZIA

INGURUMEN EBALUAZIO ESTRATEGIKOA EGIN BEHAR DEN ERABAKITZEKO KONTSULTA
Gipuzkoako Foru Aldundiaren Ingurumeneko eta Lurralde Antolaketako Departamentuaren Ingurumeneko eta
Obra Hidraulikoetako Zuzendaritza Nagusia



- Ingurune naturalaren eta giza jardueren arteko loturak ezarri eta balioestea.
- Landa-eremukotzat hartutako jarduerak herritarrei hurbiltzea.
- Komunitatearen ideia sendotzea, eta elkarbizitza eta elkartasuna sustatzea.
- Belaunaldien arteko harremanak eta elkartrukea sustatzea.
- Baratzeen izaera hezigarria eta ludikoa bultzatzea.
- Sortutako hondakinen kantitatea murriztea.

Herri-baratzeak ezartzeko eremuaren aukeraketa hainbat premisatan oinarrituta egin da:

- Laboreak erraz garatzeko aukera ematen duten nekazaritza-balio handiko lurak izatea (aldapa txikiekin, eguzkimenduarekin eta abar).
- Lurraren orografia eta dagoen landaredia errespetatzea.
- Ibilgailuentzako sarbidea (garraio publikorako nagusiki) eta aparkatzeko guneak izatea, hiri-erabilerak aisiagune berriarekin lotzeko.
- Desgaitasuna duten pertsonen baratzeetara iristeko aukera ahalbidetzea.





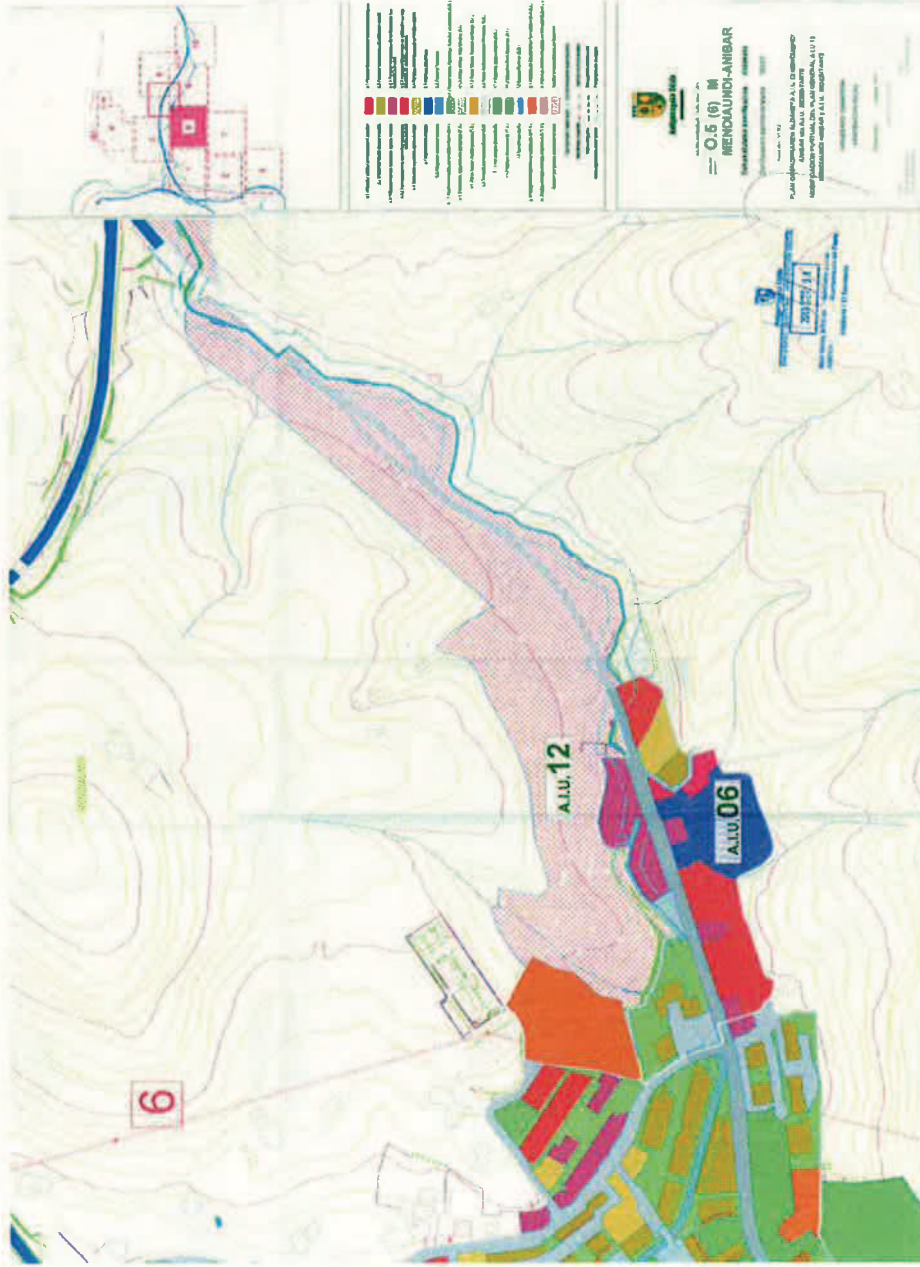
Plan Berezian jasotzen diren ekintzak eta horien kokapena

Gaur egun, honako hau da behin-behineko onarpena jaso behar duen HAPNaren aldaketari buruzko espedientean proposatutako antolamendua:

ASTIGARRAGAN AISIARAKO BARATZEAK JARTZEKO
PLAN BEREZIA

INGURUMEN EBALUAZIO ESTRATEGIKOIA EGIN BEHAR DEN ERABAKITZEKO KONTSULTA

Gipuzkoako Foru Aldundiaren Ingurumeneko eta Lurralde Antolaketako Departamentuaren Ingurumeneko eta
Obra Hidraulikoetako Zuzendaritza Nagusia



ASTIGARRAGAN **AISIARAKO BARATZEAK** JARTZEKO
PLAN BEREZIA

INGURUMEN EBALUAZIO ESTRATEGIKOA EGIN BEHAR DEN ERABAKITZEKO KONTSULTA
Gipuzkoako Foru Aldundiaren Ingurumeneko eta Lurralde Antolaketako Departamentuaren Ingurumeneko eta
Obra Hidraulikoetako Zuzendaritza Nagusia



Aisiarako baratzeak jartzeko proposamena honako hau da:

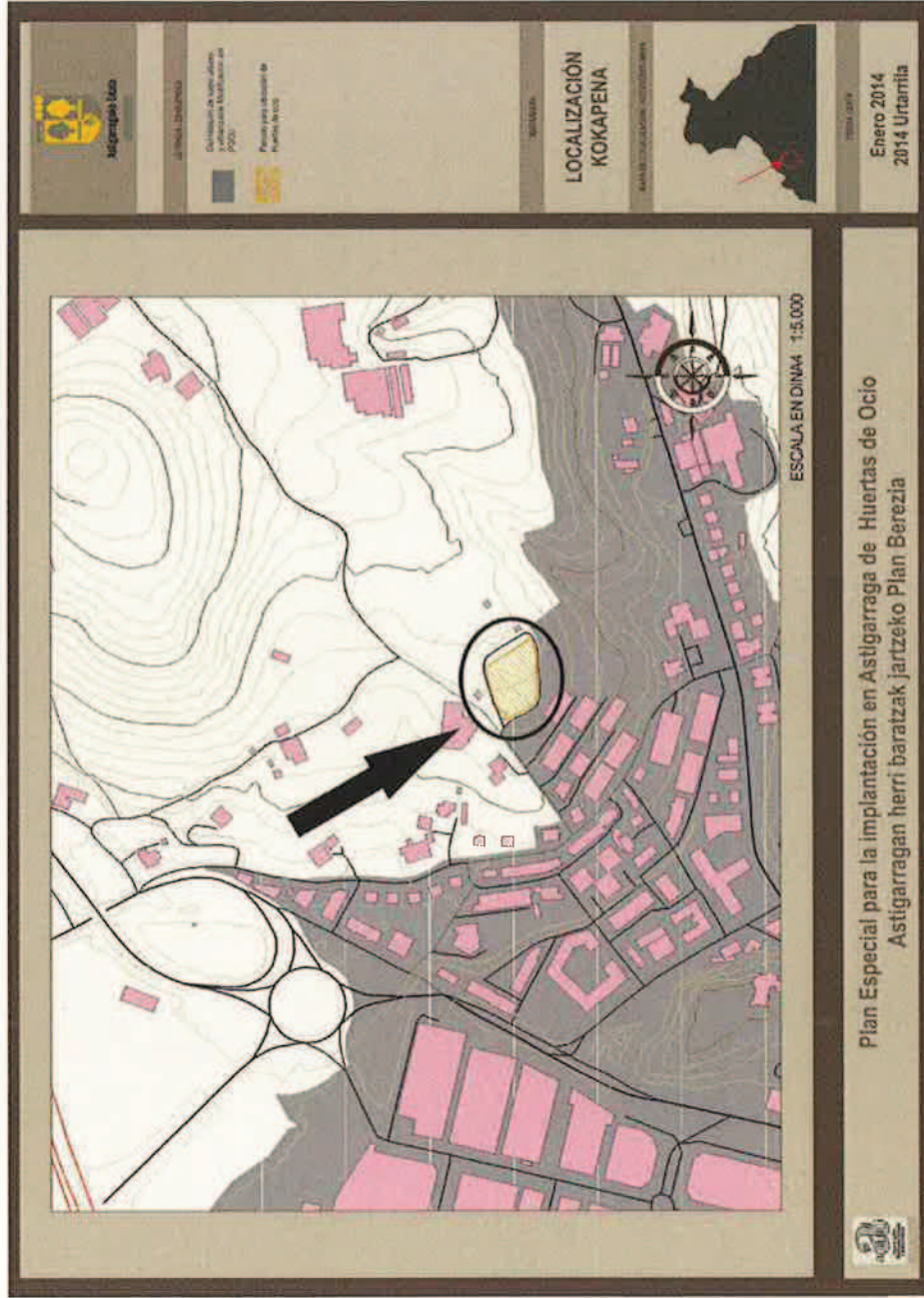
ASTIGARRAGAN AISIARAKO BARATZEAK JARTZEKO
PLAN BEREZIA

INGURUMEN EBALUAZIO ESTRATEGIKOA EGIN BEHAR DEN ERABAKITZEKO KONTSULTA

Gipuzkoako Foru Aldundiaren Ingurumeneko eta Lurralde Antolaketako Departamentuaren Ingurumeneko eta
Obra Hidraulikoetako Zuzendaritza Nagusia



Astigarraġako Udala





Proposamenaren analisia

IV.1.- LURRALDE PLANGINTZAREN ANALISIA

Astigarragako HAPNa Ingurumen Ebaluazio Estrategikoan aztertu zen (Ingurumen Inpaktuaren Baterako Ebaluazioari buruzko Azterlana), eta lurralde-planen zehaztapenak jorratu eta bildu ziren bertan. Beraz, analisi honen xedea ez da plan horiek finkatutako helburu eta irizpideen zehaztapena, plan horiek aisiarako baratzeak kokatuko diren eremuan izango duten eragina baizik. Honako hau azpimarratu beharra dago:

Euskal Autonomia Erkidegoko Itsasertza Babestu eta Antolatzeako Lurraldearen Arloko Plana

Aisiarako baratzeak hartuko dituen eremua honako kategoria honen barruan dago:

Nekazaritza eta Abeltzaintzako eta Landazabaleko antolamendu-kategoria (AG).

- 1.- Kategoria honetan, ahalmen agrologiko handiko lurzoruak sartzen dira, hala nola kantauri-eremuko landazabaleko mosaikoak eta baratzeak, baita abeltzaintzarako larre-lurzoruak ere.
- 2.- Kategoria honen barnean ere sartuko dira aldatutako edo gizatiartutako zonak (laborantzak baztertuz), adibidez, ingurumen-balio txikiko eremuetan dauden komunikazio-bide nagusiak, harrobiak eta meatzeak, zaborteziak, lurgorriak, eraikuntzen edo betetze-lanen ondorioz euren izaera galdu duten nekazaritzako lurrak eta abar.
- 3.- Artikulu honen 1. idatz-zatian deskribatutako eremuetan jarduteko irizpide orokorra nekazaritzako lurzoruak, nekazaritza eta abeltzaintzako jarduerak eta, hauekin bat etorrira, ekosistemak eta nekazaritzako paisaiak zaintzea ziurtatuko duten jardueren gaitasun agrologikoa mantentzea da. Hala, gainerako erabilera onargarriek, baso-erabilera barne, nekazaritza eta abeltzaintzako erabileren mende egon beharko dute. Arreta berezia eman behar zaie balio agrologikoko lurzoruak okupatzen duten azpiegiturak ezartzeko eta eraikitzeko prozesuak kontrolatzeari eta nekazaritzako zonak zatitu eta isolatzen dituzten prozesuei, bertan burutzen dituzten jardueretarako ondorio negatiboak badituzte.
- 4.- Kategoria honetan barne hartzen diren aldatutako edo gizatiartutako zonei dagokienez, eremu horiek antolatzeako irizpide orokorra honako hau da: lur horietan, bigarren eta hirugarren sektoreetako garapen-jarduerak burutzea.

ASTIGARRAGAN **AISIARAKO BARATZEAK** JARTZEKO
PLAN BEREZIA

INGURUMEN EBALUAZIO ESTRATEGIKOA EGIN BEHAR DEN ERABAKITZEKO KONTSULTA
Gipuzkoako Foru Aldundiaren Ingurumeneko eta Lurralde Antolaketako Departamentuaren Ingurumeneko eta
Obra Hidraulikoetako Zuzendaritza Nagusia



Lurraldearen Arloko Plan honek lehen mailako baliabideen ustiapenari lotutako lurzoru-erabilerak eta jarduerak zehazten ditu. Honako hauek hartuko dira lehen mailako baliabideei ustiapenari lotutako jarduerak eta erabileratzat:

C.1.– Nekazaritza: lurra laboratu ahal izateko prestatzera zuzendutako jarduerak eta uzta maneiatu eta biltzeko, aukeratzeko eta sailkatzeko jarduerak hartzen ditu bere baitan, ondoren biltegitratu edo kontsumitzeko asmoz garraiatuak izateko moduan antolatuz, baita horiei lotutako zerbitzu-erakuntzak eta etxebizitzak ere.

C.1.1.– Nekazaritzako ustiapenari lotutako eraikuntzak.

C.1.1.1.– Nekazaritzako lanabesak, tresnak eta produktuak biltegitratzeko eta gordetzeko eraikuntzak.

C.1.1.2.– Nekazaritzako produktuen lehen transformaziora edo artisau-transformaziora zuzendutako nabe eta biltegien eraikuntzak. Eraikitako azalerak lotura izan beharko du zerbitzatzen duen ustiapenaren edo, produktore elkartuen kasuan, ustiapenen produkzio-ahalmenarekin.

C.1.1.3.– Nekazaritzako eta abeltzaintzako ustiapen bati loturik, nekazariaren bizileku izateko familia bakarreko edo biko etxebizitzetarako eraikuntzak. Zuzeneko ustiapenari zorrotz loturik eta aldeztatik horren premia frogatuta.

C.1.2.– Nekazaritza-jarduerari lotutako jardunbideak: lurren laborantza esan ohi dena ahalbidetzera edo erraztera bideratutako jardunbideak, medeatzeko, eriteko, ongarrizteko, biltzeko, mozteko eta inautetako lanak ere barne direla, ondoren adierazitakoak izan ezik:

C.1.2.1.– Ureztatze ura erauztea.

C.1.2.2.– Landaredia erretzea.

C.1.2.3.– Beteguneak eginez, ura erauziz, lezioak eraikiz eta abar lehortzea.

C.1.2.4.– Produktu fitosanitarioak erabiltzea.

ASTIGARRAGAN AISIARAKO BARATZEAK JARTZEKO
PLAN BEREZIA

INGURUMEN EBALUAZIO ESTRATEGIKOA EGIN BEHAR DEN ERABAKITZEKO KONTSULTA
Gipuzkoako Foru Aldundiaren Ingurumeneko eta Lurralde Antolaketako Departamentuaren Ingurumeneko eta
Obra Hidraulikoetako Zuzendaritza Nagusia



C.1.3.– Lurzoruaren erabilera aldatzea: nekazaritzako azalera handitzea dakarten lursail berriak luberritzea.

C.1.4.– Ureztatze-transformazioak: lehorreko laboreetatik labore ureztatueterako transformazioa, baliabide hidrikoaren bilketa eta nekazaritza ureztaturako beharrezkoak diren obrak eta instalazioak barne.

C.2.– Berotegiak: instalazio iraunkorrak, eskuraerazak eta itxiturak dituztenak, laborantza-zikloko fase guztiak edo batzuk garatzeko.

C.2.1.– Berotegi-jarduerei loturiko eraikuntzak.

C.2.1.1.– Lanabesak eta produktuak biltegiatzea eta kontserbatzea.

C.2.1.2.– Produktuen lehen transformaziorako eraikuntzak.

USOS Y ACTIVIDADES ACTUALES O POTENCIALES												
Condicionantes												
Subcondicionantes												
V	I	E										
EXPLOTACIÓN DE RECURSOS PRIMARIOS												
C.1.– Agricultura												
	X											
C.1.1.– Construcciones relacionadas con la												

1 = Bultzatua; 2 = Onartzeko modukoa; 3 = Debekatua; -= Lekuz kanpokoa; a: udal-planeamenduak garatu beharrekoa; b: lizentzia, debeku edota gutxieneko neurriei lotua.

Aisiarako baratzeak bat datoz Lurralde Plan horretan zehaztutako erabilera-erregulazioarekin.

Nekazaritza eta Basogintza Antolatzeko Lurraldearen Arloko Plana.

Nekazaritza eta Basogintza Antolatzeko Lurraldearen Arloko Planak behin-behineko onarpena jaso du, Ingurumen, Lurralde Plangintza, Nekazaritza eta Arrantzako sailburuaren 2010eko azaroaren 8ko Aginduaren arabera. Plan horrek hainbat antolamendu-kategoria eta horien erabilera-erregulazioa ezartzen ditu. Aisiarako baratzeetarako lurzatia honako kategoria honen barruan dago:

ASTIGARRAGAN **AISIARAKO BARATZEAK** JARTZEKO
PLAN BEREZIA

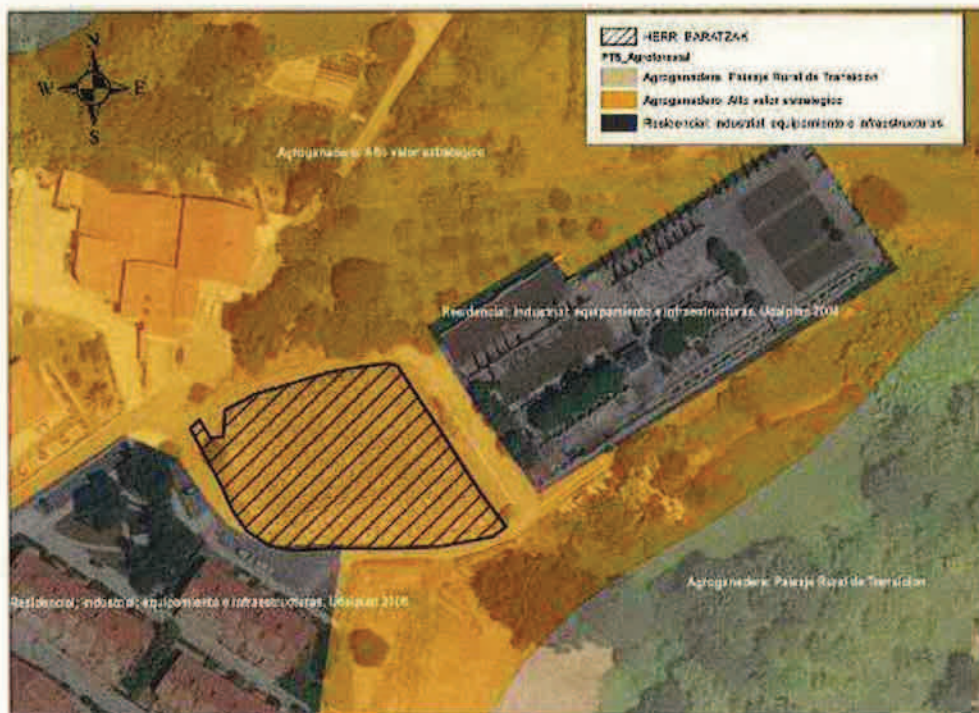
INGURUMEN EBALUAZIO ESTRATEGIKOA EGIN BEHAR DEN ERABAKITZEKO KONTSULTA
Gipuzkoako Foru Aldundiaren Ingurumeneko eta Lurralde Antolaketako Departamentuaren Ingurumeneko eta
Obra Hidraulikoetako Zuzendaritza Nagusia



NEKAZARITZA ETA ABELTZAINZAREN ETA LANDAZABALAREN KATEGORIA: askotariko ahalmen agrologikoko lurzorua biltzen ditu.

Balio estrategiko handia: eremu hauek ikuspegi estrategiko batetik dira garrantzitsuak nekazaritza-sektorearentzat eta, horrenbestez, bestelako erabileren gainetik kontserbatzea lehenetsizkoa da. Ahalmen agrologiko handiena duten lurzoru guztiak sartzen dira hemen; esaterako, modernotasuna, errentagarritasuna edo iraunkortasuna dela-eta, sektorearentzat estrategikotzat hartzen diren nekazaritza-ustiaketarako lursailak.

Eremu horietako lurzoruen ahalmen agrologikoa, nekazaritza eta abeltzaintzako jarduerak eta horiekin bateragarriak izaki ekosistemen eta nekazaritzako paisaien kontserbazioa bermatzen dutenak kontserbatzen saiatuko da. Oro har, nekazaritzako azalera erabilgarria mantendu egingo da. Potentzialtasunaren eta produktibitatearen arabera mugatuko dira nekazaritzako eremuak, balio handiko eremuak bestelako erabileren aurrean kontserbatzeko. Arreta bereziarekin kontrolatu behar dira balio handiko lurretan ezartzeko joera duten eraikuntza-prozesuak eta azpiegiturak ezartzea, baita eremu horietako jardueretarako ondorio kaltegarriak dituzten nekazaritzako eremuen zatiketa eta bakantzea eragiten duten prozesuak ere.



Aisiarako baratzeei dagokienez, LAPak honako hau ezartzen du:

ASTIGARRAGAN **AISIARAKO BARATZEAK** JARTZEKO
PLAN BEREZIA

INGURUMEN EBALUAZIO ESTRATEGIKOA EGIN BEHAR DEN ERABAKITZEKO KONTSULTA
Gipuzkoako Foru Aldundiaren Ingurumeneko eta Lurralde Antolaketako Departamentuaren Ingurumeneko eta
Obra Hidraulikoetako Zuzendaritza Nagusia



11.7. Aisiarako baratzeak

Udal-planeamendu orokorraren esparruan, Udalek ekimen pribatu zein publikoko Aisiarako Baratzeen ezartzea sustatu ahal izango dute, erabilera horiek kokatzeko aldi baterako edo betirako hainbat lursailen erreserba aurreikusiz.

Lursailak baratzeak izango dira batik bat, baina erleak, txoriak, oiloak eta untxiak ere haz litezke, indarrean dauden osasun- eta higiene-baldintzak betez gero.

Nekazaritza-zerbitzuetarako txabolak edukiz gero, aldi baterako izango dira, eta horien eraikuntza-ezaugarriek funtzioen eta inguruaren arabera izan beharko dute. Horien azalera 8 m² izango da gehienez ere, eta ez dute lursailaren azaleraren % 10 baino gehiago beteko.

Aisiarako baratzeak adierazitako lurzatian kokatzeko asmoa bat dator Nekazaritza eta Basogintza Antolatzeko LAPean zehaztutakoarekin.

Astigarragako Hiri Antolamendurako Plan Nagusiaren Testu Bategina.

Diputatuen Kontseiluak, 2009ko urriaren 20ko bilkuran, Astigarragako Hiri Antolamendurako Plan Nagusiaren Testu Bategina behin betiko onartu zuen. Geroago, Testu Bategin hori 2010eko urtarrilaren 22ko GAOn argitaratu zen.

MendiAundi-Anibar eremuari dagokionez, honako hau ezartzen du:

Ingurumena. Area antolatu eta garatzeko aurretik egiten diren lanetan derrigorrez «Ingurumeneko Udal Txostena» egin behar da xehetasunez, aurrez.

Txosten horretan ezarriko dira zehazki sor litezkeen eraginak, eta hartu beharreko neurri babesleak, zuzentzaileak eta, behar badira, konpentsatzaileak.

Bestetik, bermatu egingo da udal-korridore ekologikoak errespetatu eta indartzeko beharrezko diren baldintzak mantentzea, horiengan eragin baitezake Area honen garapenak, eta berariaz eta xehetasunez adierazita daude eraginak eta badaezpadako neurriak aipatutako «Ingurumeneko Udal Txostenean», honek jasoko ditu Plan honetako Araudi Orokorrean hartarako datozen zehaztapenak.

Txosten hori aurkeztea eta Astigarragako Udalak izendatutako ingurumeneko teknikariak gainbegiratu eta onartzea derrigorrezkoa izango da Area hau garatzeko.

Aisiarako Baratzeei dagokienez, HAPNaren 1.1.2 artikulua ("Hirigintza-erabileren edukia"), landa-erabileren barruan (d idatz-zatia), eraikuntza-erabileratzat (d6 idatz-zatia) hartzen ditu herri-onurako eta gizarte-intereseko eraikinak. Horiei dagokienez, honako hau adierazten da:

ASTIGARRAGAN **AISIARAKO BARATZEAK** JARTZEKO
PLAN BEREZIA

INGURUMEN EBALUAZIO ESTRATEGIKOA EGIN BEHAR DEN ERABAKITZEKO KONTSULTA
Gipuzkoako Foru Aldundiaren Ingurumeneko eta Lurralde Antolaketako Departamentuaren Ingurumeneko eta
Obra Hidraulikoetako Zuzendaritza Nagusia



i) Aisiarako Baratzeak: honetan sartzen dira normalean hiriguneen aldirietan kokatutako baratze-eremuak, neurri txikiko partzeletan zatitu eta hainbat azpiegitura komun dituztenak. Eremu horiek biztanleria hiritarraren aisialdirako modutzat sortuak dira nagusiki. Eta kudeaketa eta jabetza publiko edo pribatukoak izan daitezke.

Horrela, beraz, erabilera propioztat hartzen da landa-erabileren barruan, eta, lurzatiak nekazaritza-erabilerarako dituen ezaugarriak kontuan hartuta, Aisiarako Baratzeak kokatzeko proposamena HAPNan finkatutakoarekin bat datorrela esan daiteke.

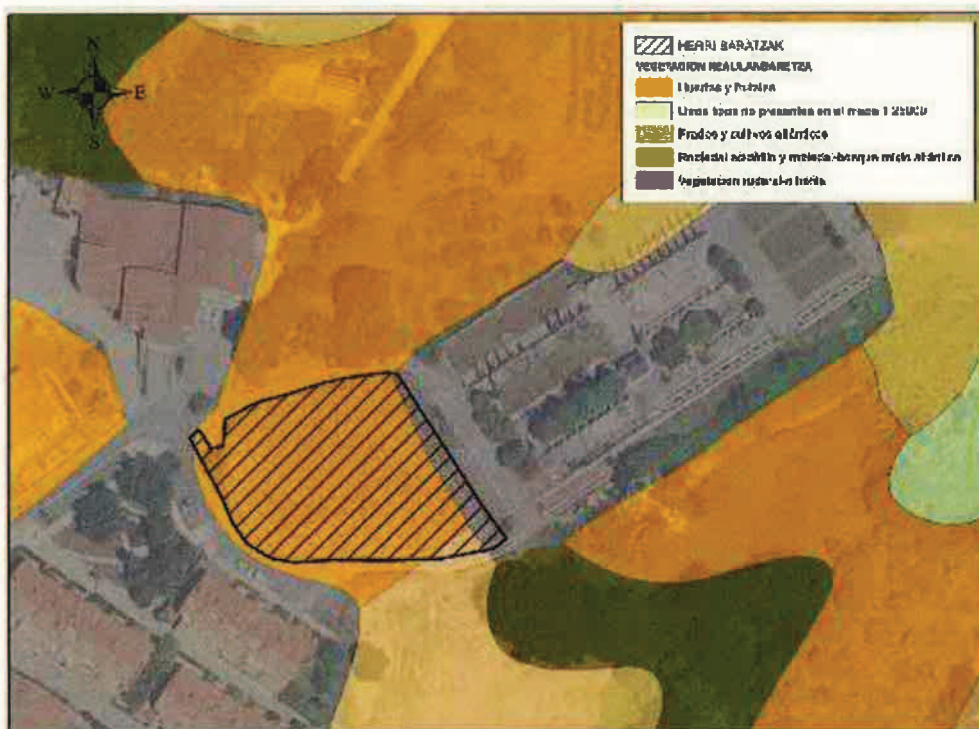
IV.2.- INGURUMEN ALDAGAIEN ANALISIA

ALDAGAI GEOFISIKOAK ETA INGURUNE ABIOTIKOARENAK kontuan hartuta, aztergai dugun lurzattia *karekizko flysh detritikoaren* berezko **litologietan** kokatuta dago (tuparri eta kareharri hareatsuak txandakatuta). Litologia horiek *iragazkortasun txikia* dute, eta, beraz, akuiferoen *kutsadurarekiko oso urrakortasun txikia* dute. **Arrisku geoteknikoei** dagokienez, lurzatiak *ez du arazo* handirik. Lurzatiaren **erabilera-ahalmenak** eta sailkapen agrologikoa kontuan hartuta, *III. motaren* barruko lurretan dagoela egiazta daiteke. Mota horretan sartuta dauden lurrak metatze alubial zein kolubialeko eremuak dira, eta, beraz, gorago dauden eremuek baino hezetasun-eduki handiagoa dute. Lurzoru sakon samarrak dira, 65 cm-tik gorako lodierakoak eta harritsutasun eta ehundura aldakorrekoak, abiapuntuko materialaren izaeraren arabera. Laborantza iraunkorreko edo beste edozein motatako ustiapen-sistemei jarraiki landu daitezkeen lurzoruak dira.

INGURUNE BIOTIKOAREN ALDAGAI EI dagokienez, *lehen mailako produkzio-irizpideen* eta nekazaritza-produktibitatearen arabera *definitutako flora-komunitateen* berezko **landaredia** dago aztergai dugun lurzatian. Beren propietate fisiko-kimikoengatik, irisgarritasunagatik, maneigarritasunagatik eta topografia egokiagatik nekazaritza-produkziara zuzendu diren eremuak sartzen dira unitate horretan. Lurzoruari baliabide natural gisa nekazaritza-produkziorako eman beharreko babesia ziurtatzean eta lurzoruaren zaintza bermatzean datza lurzatiaren interesa. Eremua, nolana ere, gaur egun baratze gisa erabiltzen den (ikus argazki-eranskina) eta hiri-eremutik hurbil dagoen lurzati bat da. Ingurune horretan, harizti azidofiloko eta basto misto atlantikoko multzo txiki batzuk daude, eta aisiarako baratzeen garapenak ez ditu eraginpean hartzen.

ASTIGARRAGAN AISIARAKO BARATZEAK JARTZEKO
PLAN BEREZIA

INGURUMEN EBALUAZIO ESTRATEGIKOA EGIN BEHAR DEN ERABAKITZEKO KONTSULTA
Gipuzkoako Foru Aldundiaren Ingurumeneko eta Lurralde Antolaketako Departamentuaren Ingurumeneko eta
Obra Hidraulikoetako Zuzendaritza Nagusia



Fauna-komunitateei dagokienez, belardi eta laboreetako, eremu antropizatuetako eta landa-eremuetako espezieak daude, hala nola:

Belardi eta laboreetako fauna-komunitateak

Besteak beste, garrantzi bereziko espezie batzuk aipa daitezke, hala nola satitsu etruriarra (*Suncus etruscus*) eta lursagu mediterranea (*Pitymys duodecimcostatus*). Bi ugaztun horiek izaera mediterranea dute, eta, klima-baldintza onei esker, eremu horretan daude (Euskadiko isurialde atlantikoko oso leku gutxitan daude zabaldua, eta aztergai dugun eremua da horietako bat). Gauza bera gertatzen da soro-muxarrarekin (*Elyomis quercinus*). Ez daude anfibio asko, baina, nolanki ere, honako hauek aipa daitezke: uhandre palmatua (*Triturus helveticus*), txantxiku arrunta (*Alytes obstetricans*) eta apo arrunta (*Bufo bufo*). Narrastiak oso ongi hazten dira horrelako habitatetan, hegoaldera orientatuta dauden lekuetan bereziki. Honako hauek daude: zirauna (*Anguis fragilis*), horma-sugandila (*Podarcis muralis*), musker berdea (*Lacerta viridis*) eta sugedorri kantauriarra (*Vipera seonai*). Ekosistema horretako hegaztiak honako hauek dira: buztanikara zuria (*Motacilla alba*), txantxangorria (*Erithacus rubecula*), zozo arrunta (*Turdus merula*), birigarro arrunta (*Turdus philomelos*), txepetxa (*Troglodytes troglodytes*), txinbo kaskabeltza (*Sylvia atricapilla*), txonta arrunta (*Fringilla coelebs*) eta beste asko.

Azpiratu beharrekoak dira antzandobien espezieak, hala nola antzandobi arrunta (*Lanius*

ASTIGARRAGAN **AISIARAKO BARATZEAK** JARTZEKO
PLAN BEREZIA

INGURUMEN EBALUAZIO ESTRATEGIKOA EGIN BEHAR DEN ERABAKITZEKO KONTSULTA
Gipuzkoako Foru Aldundiaren Ingurumeneko eta Lurralde Antolaketako Departamentuaren Ingurumeneko eta
Obra Hidraulikoetako Zuzendaritza Nagusia



collurio) eta antzandobi kaskagorria (*Lanius senator*). Arestian aipatutako ugaztunen kasuan bezala, klima-baldintza egokiei esker dugu espezie mediterraneo hori Gipuzkoako ipar-ekialdean. Bestalde, belatz gorriak (*Falco tinnunculus*) landazabalean aurkitzen du jatekoa. Azkenik, hontz zuria (*Tyto alba*) aipatu behar dugu.

Eremu antropizatueta fauna-komunitateak

Habitat horietako espezierik bereizgarrienen artean, honako hauek azpimarra ditzakegu: narrastiak, hala nola sugandila iberiarra (*Podarcis hispanica*) eta horma-sugandila (*Podarcis muralis*); askotariko hegaztiak, hala nola pagausoa (*Columba palumbus*), hontz zuria (*Tyto alba*), sorbeltz arrunta (*Apus apus*), enara arrunta (*Hirundo rustica*), enara azpizuria (*Delichon urbica*), buztanikara zuria (*Motacilla alba*), zozo arrunta (*Turdus merula*) eta etxe-txolarrea (*Passer domesticus*); eta ugaztun-espezie ezagunak, hala nola arratoi beltza, arratoi arrunta (*Rattus norvegicus*), etxe-sagua (*Mus musculus*) eta erbinudea (*Mustela nivalis*).

Interes naturalistikoren bat duten komunitateei dagokionez, *Batasunaren intereseko habitatak* (altitude txikiko sega-belardi pobreak) daude aztergai dugun eremutik hurbil. Nolanahi ere, aisiarako baratzeak ez dituzte eraginpean hartzen. Era berean, eremua *ferra-saguzar mediterraneoarentzako interes bereziko eremua* da, eta, erabilera mota kontuan hartuta, aisiarako baratzeak ez dute eraginpean hartuko.



PERTZEPZIOZKO INGURUNEARI dagokionez, *ibai-jabariko belardi eta labore atlantikoak nagusi diren nekazaritza-paisaia* da bereizgarria eremuan. Paisaia mota hori behar bezala egokituta dago lurraldeko ezaugarri fisiografikoetara. Baserriak eta laborantza-eremuak

ASTIGARRAGAN **AISIARAKO BARATZEAK** JARTZEKO
PLAN BEREZIA

INGURUMEN EBALUAZIO ESTRATEGIKOA EGIN BEHAR DEN ERABAKITZEKO KONTSULTA
Gipuzkoako Foru Aldundiaren Ingurumeneko eta Lurralde Antolaketako Departamentuaren Ingurumeneko eta
Obra Hidraulikoetako Zuzendaritza Nagusia



aldaparik txikieneko eremuetan kokatuta daude. Aldaparik handieneko lekuak, berriz, larreetarako erabiltzen dira. Profil leunak malkartsu bihurtzen diren lekuetan, errazagoa da baso-sailak edo landaredia naturalaren hondarrak aurkitzea. Azken horiek behe-ibarretan agertzen dira sarritan, eta haltz multzo linealak dira nagusi. Balio historiko-artistikoko baserriak daudenez gero, paisaia mota horren balioespena askoz hobe da. Ustiapen mota horien izaera tradizionalak (baso-sailei lotutako ustiapenak salbuetsita) ingurunera ongi egokituta dauden eta baliabideak era iraunkorrean kudeatzen dituzten aspaldiko erabilera-sistemen mantentzea dakar. Oro har, paisaia irekiak, askotarikoak eta oso gizatiartuak dira. Kalitate ertain-handiko eta hauskortasun ertaineko paisaia da. **Aisiarako baratzeak jartzeak ez du aldatuko eremuko paisaiaren kalitatea.**



IV.3.- ONDORIOAK

Ikuspuntu naturalistikotik eta intereseko flora- eta fauna-komunitateen ikuspuntutik, eremuak ez du kontserbazio-baliorik, gaur egun nekazaritza-jarduerarako erabiltzen den eta azalera txikia duen eremua baita. Lurzatian aisiarako baratzeak jartzeak ez du ingurumen-aldaketarik eta ingurumen-afekziorik eragingo eremuan, ez baita eremu sentikorra, ingurumenari dagokionez.

Plangintzaren ikuspuntutik, lurralde-planek nekazaritza-eremu gisa sailkatzen dute aztergai dugun eremua, eta, beraz, aisiarako baratzeak jartzeko proposamena bat dator plangintzarekin.

Gure ustez, indarrean dagoen planeamenduan sartutako aldaketen garrantzi urria dela-eta (ez dago desberdintasunik aurreikusitako ondorioen ezaugarrietan edo eragin-eremuan), ez da beharrezkoa ingurumen-ebaluazio estrategikoaren prozedura.

Astigarraga, 2014ko urtarrilaren 31

Stua.- Andoni Gartzia Arruabarrena
-ALKATEA-

ASTIGARRAGAN **AISIARAKO BARATZEAK** JARTZEKO
PLAN BEREZIA

INGURUMEN EBALUAZIO ESTRATEGIKOA EGIN BEHAR DEN ERABAKITZEKO KONTSULTA
Gipuzkoako Foru Aldundiaren Ingurumeneko eta Lurralde Antolaketako Departamentuaren Ingurumeneko eta
Obra Hidraulikoetako Zuzendaritza Nagusia

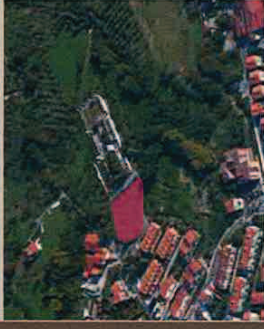


1.
ERANSKINA

ARGAZKI ERREPORTAJEA



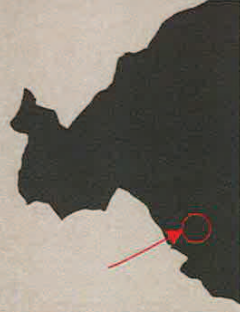
Astigarragako Udala



FOTOGRAFIA/RGAZIA

1

MAPA DE LOCALIZACION / KOTATZEKO MAPA



FECHA / DATA

Enero 2014
2014 Urtarrila



Plan Especial para la implantación en Astigarraga de Huertas de Ocio
Astigarragan herri baratzak jartzeko Plan Berezia





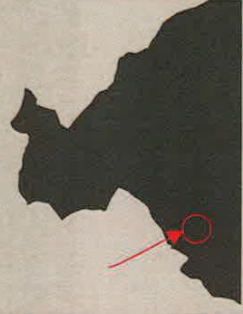
Astigarragako Udala



FOTOGRAFIA ARGAZKINA

2

MAPA DE LOCALIZACION / KOTATZEKO MAPA



FECHA / DATA

Enero 2014
2014 Urtarrila



Plan Especial para la implantación en Astigarraga de Huertas de Ocio
Astigarragan herri baratzak jartzeko Plan Berezia





Astigarragako Udala

FOTOGRAFIA ARGAZIA

3

MAPA DE LOCALIZACIÓN / KOTIZKEO MAPA



FECHA / DATA

Enero 2014
2014 Urtarrila

Plan Especial para la implantación en Astigarraga de Huertas de Ocio
Astigarragan herri baratzak jartzeko Plan Berezia



Astigarragako Udala



FOTOGRAFIA/WARGAZIA

4

MAPA DE LOCALIZACION / KOTATZEKO MAPA



FECHA / DATA

Enero 2014
2014 Urtarrila



Plan Especial para la implantación en Astigarraga de Huertas de Ocio
Astigarragan herri baratzak jartzeko Plan Berezia





Astigarragako Udala



FOTOGRAFIAIRAZKUA

PANORAMICA

MAPA DE LOCALIZACION / KOTATZEKO MAPA



FECHA / DATA

Enero 2014
2014 Urtarrila



Plan Especial para la implantación en Astigarraga de Huertas de Ocio
Astigarragan herri baratzak jartzeko Plan Berezia



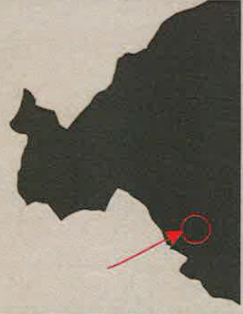
Astigarragako Udala

LETENDA / ZEINAZPIDEA

MAPA MAPA

LOCALIZACIÓN KOKAPENA

MAPA DE LOCALIZACIÓN / KOTATZEKO MAPA



FECHA / DATA

Enero 2014
2014 Urtarrila



ESCALA EN DINAMICA 1:15.000

Plan Especial para la implantación en Astigarraga de Huertas de Ocio
Astigarragan herri baratzak jartzeko Plan Berezia





Astigarragako Udala

LEYENDA / ZEHAZPIDEA

Delimitación de suelo urbano
y urbanizable
Modificación del
PGOU



Parcela para ubicación de
Huertas de ocio



RIAPAI MAPA

LOCALIZACIÓN KOKAPENA

MAPA DE LOCALIZACIÓN / KOTATZEKO MAPA



FECHA / DATA

Enero 2014
2014 Urtarrila



ESCALA EN DINAMICA 1:5.000

Plan Especial para la implantación en Astigarraga de Huertas de Ocio
Astigarragan herri baratzak jartzeko Plan Berezia





Astigarragako Udala

LEYENDA / ZERHAZPIDEA

MAPA/MAPA

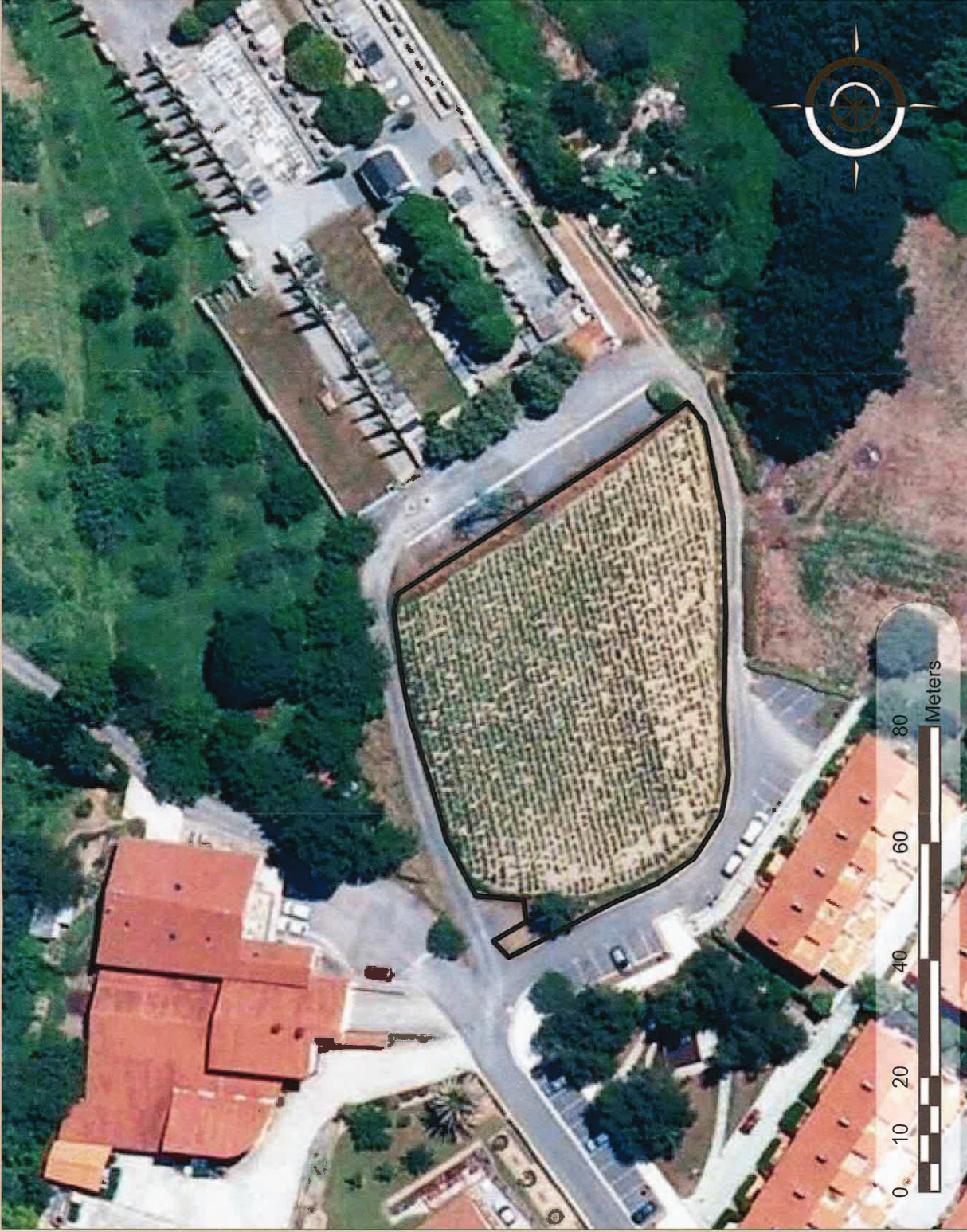
ORTOFOTO/
ORTOFOTOA

MAPA DE LOCALIZACION / KOTATZEKO MAPA



FECHA / DATA

Enero 2014
2014 Urtarrila



ESCALA EN DINAMICA 1:1.000

Plan Especial para la implantación en Astigarraga de Huertas de Ocio
Astigarragan herri baratzak jartzeko Plan Berezia





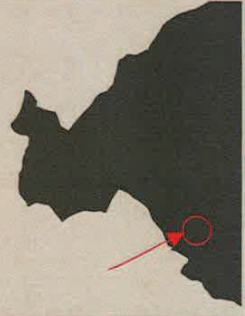
Astigarragako Udala

LEYENDA / ZEHAZPIDEA

MAPA/MAPA

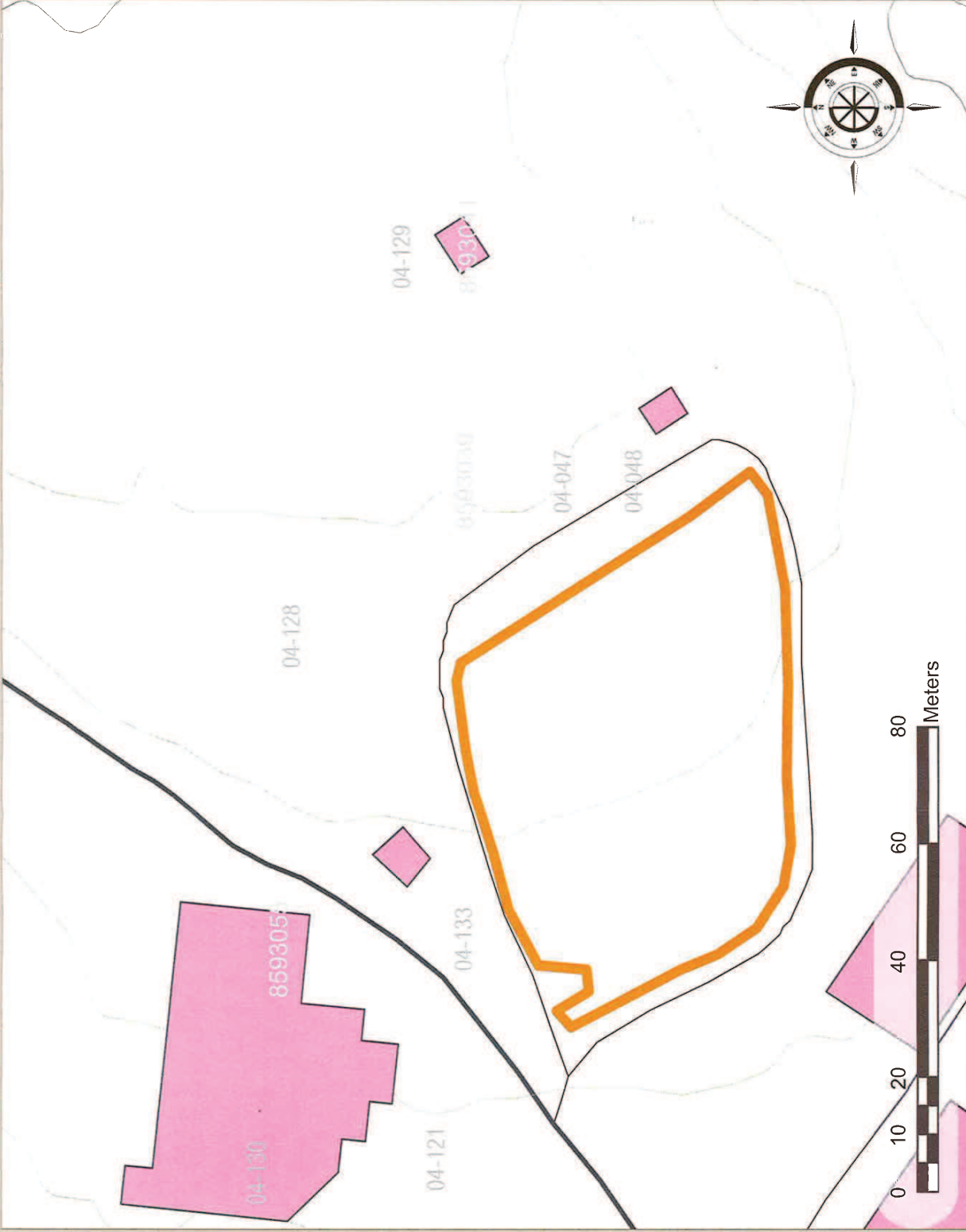
CATASTRO/
KATASTROA

MAPA DE LOCALIZACION / KOTATZEKO MAPA



FECHA / DATA

Enero 2014
2014 Urtarrila



ESCALA EN DINA4 1:1.000

Plan Especial para la implantación en Astigarraga de Huertas de Ocio
Astigarragan herri baratzak jartzeko Plan Berezia

