

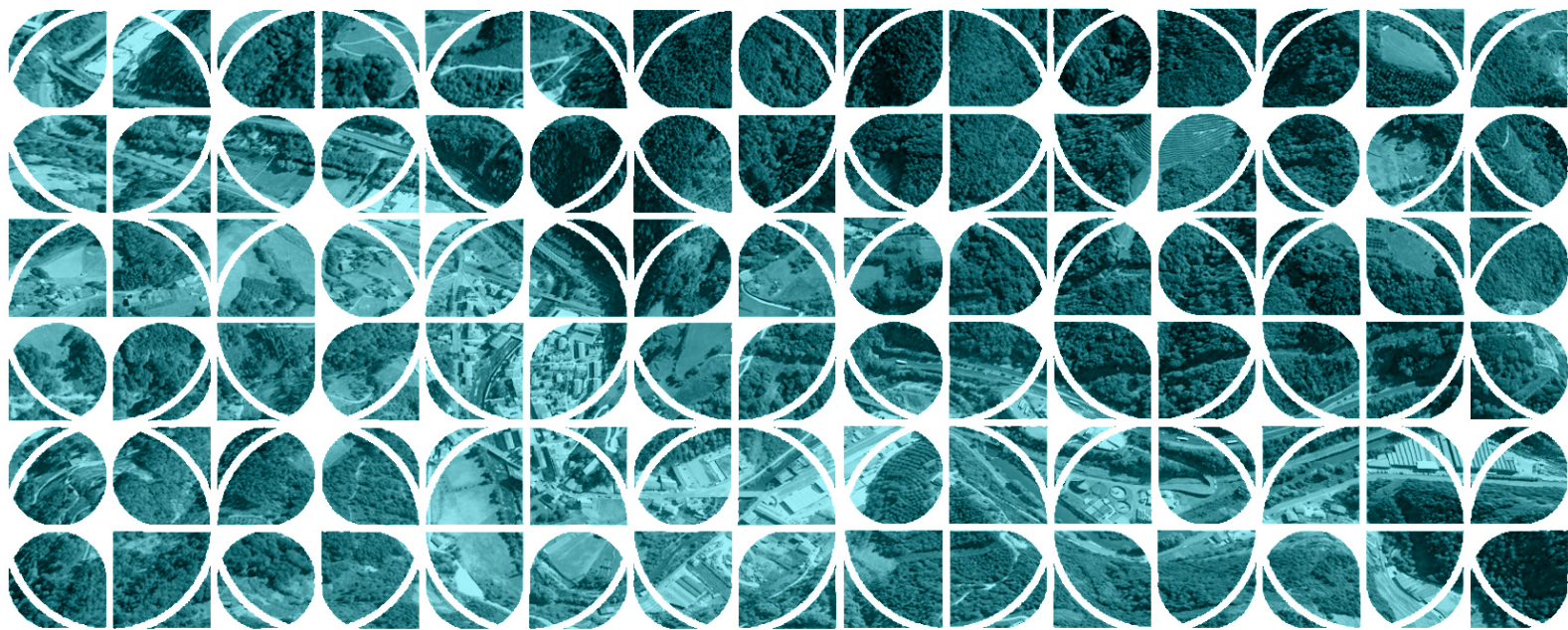


LEGORRETAKO

HIRI ANTOLAMENDURAKO PLAN OROKORRA

AURRERAPENA

2023ko Urtarrila



Legorretako
Udala

LEGORRETA KO HIRI NAGUSIA-PLAN OROKORRA

Aurrerapena

Legorreta, 2023ko urtarrila

ZUZENDARITZA

Hirigintza arkitektoak:

Martin Ferran Zubillaga eta haritz Iparragirre Yarza

IDAZTE-LANA

Hirigintzako letradua: Maribi Joaristi Olariaga

LANKIDETZAK

Ingurumen-taldea: Geotech S.L.

Herritarrek parte hartzeko talde teknikoa: Hiritik at koop.

Soziologoa: Dornaku Lanz Solbes

Ingeniaritza BZO: Endara S.L.

UDALAREN IKUSKARITZA TEKNIKOA ETA INFORMAZIOA:

Udal arkitekto arduraduna: Mikel Ormazabal

SUSTAPENA



**Legorretako
Udala**

Legorretako Udala

I.	SARRERA	1
I.1.	SARRERA	1
I.1.1	HAPOREN XEDEA	1
I.1.2	PLAN OROKORRAREN LURRALDE-EREMUA	2
I.1.3	IDAZTEAREN KOMENIGARRITASUNA JUSTIFIKATZEA	2
I.2.	AURREKARIAK	2
I.3.	PLANA IDAZTEKO METODOLOGIA	3
I.4.	PROZESUAREN DESKTRIBAPENA	5
I.4.1	KONTRATUAREN SINADURA ETA PPC	5
I.4.2	HERRITARREK PARTE HARTZEKO BILERAK	5
I.4.3	DIAGNOSTIKO PARTEKATUAREN AURKEZPENA	6
I.5.	DOKUMENTUAREN EDUKIA	6
I.6.	LEGE-ESPARRUA	7
I.6.1	LURRALDE- ETA HIRIGINTZA-LEGERIA	7
II.	DIAGNOSTIKOAREN LABURPENA	14
II.1.	IDENTIFIKATUTAKO ARAZOAK	14
II.1.1	GIZARTE INGURUNEA	14
II.1.2	INGURUNE FISIKOA	15
II.1.3	HIRI-INGURUNEA	15
II.2.	ERRONKAK ETA AUKERAK	16
II.2.1	GIZARTE INGURUNEA	16
II.2.2	INGURUNE FISIKOA	17
II.2.3	HIRI-INGURUNEA	18
III.	GAINJARRITAKO BALDINTZATZAILEAK	19
III.1.	ARRISKU NATURELEI ETA KLIMA-ALDAKETARI BURUZKO BALDINTZATZAILE GAINJARRIAK	19
III.2.	AZPIEGITURA BERDEAREN ETA NATURA-INTERESEKO GUNEEN BALDINTZATZAILE GAINJARRIAK	21
III.3.	BESTE ARAUDI SEKTORIAL BATZUEI LOTUTAKO BALDINTZATZAILE GAINJARRIAK	25
IV.	ANTOLAMENDUAREN HELBURU OROKORRAK	27
IV.1.	INGURUNE FISIKOA	27
IV.1.1	HIRI-INGURUNEA	30
IV.1.2	MUGIKORTASUNA	32
V.	ANTOLAMENDUAREN OINARRIZKO IRIZPIDEAK	33
V.1.	LURRALDE-ANTOLAMENDUAREN ONDORIOZKO IRIZPIDEAK	33
V.1.1	LURRALDEAREN ANTOLAMENDURAKO ARTEZPIDEAK	33
V.1.2	GOIERRIKO LURRALDE PLAN PARTZIALA	34
V.1.3	EAE-KO NEKAZARITZA ETA BASOGINTZAKO LURRALDE PLAN SEKTORIALA	35
V.1.4	EAE-KO IBAIEN ETA ERREKEN MARGENAK ANTOLATZEKO LURRALDEAREN ARLOKO PLANA	36
V.1.5	GIPUZKOAKO BIZIKLETA-BIDEEN LURRALDEAREN ARLOKO PLANA	36
V.2.	AGIRIA EGITEKO PROPOSATUTAKO IRIZPIDEAK	37
V.2.1	INGURUNE FISIKOA	37
V.2.2	HIRI-INGURUNEA	37

VI. ALTERNATIBEN DESKRIBAPENA ETA AZTERKETA.....	39
VI.1. HIRI-EREDUA ETA LURZORUA OKUPATZEKO ESTRATEGIA.....	39
VI.1.1 00 AUKERA.....	39
VI.1.2 01 AUKERA.....	40
VI.2. LURZORU URBANIZAEZINA ANTOLATZEKO ALTERNATIBAK.....	40
VI.2.1 00 AUKERA.....	40
VI.2.2 01 AUKERA.....	40
VI.2.3 02 AUKERA.....	40
VI.3. MUGIKORTASUNARI BURUZKO ANTOLAMENDU-ALTERNATIBAK	41
VI.3.1 00 AUKERA.....	41
VI.3.2 01 AUKERA.....	41
VI.3.3 02 AUKERA.....	42
VI.4. ESPAZIO LIBREEI BURUZKO ANTOLAMENDU-ALTERNATIBAK.....	42
VI.4.1 00. AUKERA.....	42
VI.4.2 01. AUKERA.....	42
VI.4.3 02 AUKERA.....	43
VI.5. ZUZKIDURA-EKIPAMENDUEI BURUZKO ANTOLAMENDU-ALTERNATIBAK.....	43
VI.5.1 00 AUKERA.....	43
VI.5.2 01 AUKERA.....	43
VI.5.3 02 AUKERA.....	44
VI.6. JARDUERA-EKONOMIKOEI BURUZKO ANTOLAMENDU-ALTERNATIBAK	44
VI.6.1 00 AUKERA.....	44
VI.6.2 01 AUKERA.....	44
VI.6.3 02 AUKERA.....	44
VI.7. EGOITZAK ANTOLATZEKO AUKERAK.....	46
VI.7.1 00 AUKERA.....	46
VI.7.2 01 AUKERA.....	47
VI.8. ZERBITZU-AZPIEGITUREI DAGOZKIEN ANTOLAMENDU-ALTERNATIBAK.....	50
VI.8.1 00 AUKERA.....	50
VI.8.2 01 AUKERA.....	50
VI.9. ZENBAIT HIRI-EREMU ANTOLATZEKO HOBEKUNTZA-PROPOSAMENA	50
VI.10. ONDAREA BABESTEKO PROPOSAMENA	50
VI.10.1 BABES BEREZIKO HIGIEZINAK:	51
VI.10.2 BABES ERTAINEKO HIGIEZINAK:.....	51
VI.10.3 EA EKO ERREGISTROAN INSKRIBATZEKO PROPOSATUTAKO HIGIEZINAK.....	51
VI.10.4 OINARRIZKO BABES-MAILA DUTEN HIGIEZINAK	52
VII. PLANAREN GARAPEN AURREIKUSGARRIA	54

I. SARRERA

I.1. SARRERA

I.1.1 HAIPOREN XEDEA

Legorretako Hiri Antolamendurako Plan Orokorraren xedea da udal planeamendu orokorreko dokumentu berri bat egitea, egungo egoera sozio-ekonomikora eta hirigintza arloan indarrean dagoen legeriara egokituta, Legorretako udalerriko hirigintza arazoari erantzun egokia emateko.

Definitutako lana hiru fasetan garatzea proposatu da, eta fase horiek dokumentu hauetan landu eta garatuko dira:

- A. Hirigintzako azterketa, informazio eta diagnostikoaren agiria.**
- B. Plangintzaren hiri-eredua antolatzeko irizpide eta helburu orokorren aurrerapenaren eta hautaketaren agiria.**
- C. Behin betiko agiria edo plan orokorreko proiektua.**

Agiri horietako bakoitzak indarrean dagoen hirigintza-legerian ezarritako izapideak bete beharko ditu.

I.1.2 PLAN OROKORRAREN LURRALDE-EREMUA

Legorreta Gipuzkoako udalerria da, Goierri eskualdekoa. N-1 errepideak lurraldea egituratzen du, eta gune nagusia Ikaztegieta eta Itsasondoko herrigune mugakideen artean dago.

Iparraldean Errezil, Albiztur eta Tolosa ditu mugakide. Ekialdean Ikaztegieta, Orendain eta Balia-rrain daude. Hegoaldean Alzaga eta Itsasondo ditugu, azken hau ere, mendebaldetik, Bidania-Goiatz-ekin mugakidea delarik.

Legorretak 8,6km² inguruko azalera^{du}, itsas mailatik 115 metroko altitudetan kokatuz. Udalerriko gunerik altuena erdialdean dago, Latzaieta gailurrearekin, 515m baino zertxobait gehiagorekin.

Udalerrirako sarbide nagusia N-1 errepidetik egiten da. Errepide horrek, puntu horretan, ibaiarekiko paralelo dagoen lotune bat du, eta ondoko herriak lotzen ditu, GI-2131 errepidea igarotzen da.

I.1.3 IDAZTEAREN KOMENIGARRITASUNA JUSTIFIKATZEA

Plana idazteko arrazoiaren artean honako hauek daude: etxebizitza irisgarriak aurreikusteko lurzorurik ez izatea eta, hartara, inguruko beste herri batzuetara joatea saihestea; indarrean dagoen araudiaren zaharkitzea; auzoen antolamendua egituratuta ez egotea; hirigintza-, gizarte- eta ekonomia-arazoak egotea, Legorretako biztanleen beharrekin bat ez datorren lurzorua kudeaketaren herentziaren ondorioz; eta udal-plangintza orokorra 2/2006 Hirigintza Legearen zehaztapenetara egokitu beharra.

Legera egokitzeko beharrek eta udalerraren egungo arazoei erantzuteko borondatearekin batera, Legorretako Udalak behean sinatzen duen taldeari Udal Arau Subsidiarioak berrikusteko agindua ematea erabaki du.

I.2. **AURREKARIAK**

Legorretako hirigintza-planeamendua Gipuzkoako Foru Aldundiko Diputatuen Kontseiluak 2011ko apirilaren 5ean behin betiko onartutako b) motako Arau Subsidiarioek arautzen dute. Hala ere, AD 5.2.1.6 zuzkidura-jardunari buruzko 2012ko abenduaren 3ko epaiaren ondoren,

Diputatuen Kontseiluak, 2013ko apirilaren 30eko bilkuran, errekurritutako akordioa baliogabetu zuen, eta plangintza egokitzeko eskatu zion Legorretako Udalari.

Behin betiko testua onartu da, foru gobernu kontseiluak 2015eko apirilaren 28an hartutako erabakiaren bidez (Euskal Herriko Auzitegi Nagusiaren epaia betearaztea). 2013ko urtarrilaren 15ekoa, arau subsidiarioen berrikuspenari eta Legorretako arau subsidiarioen berrikuspenaren testu bateginari buruzkoa).

Foru Aldundi honen Foru Gobernu Kontseiluak, 2016ko ekainaren 14ko bilkuran, erabaki zuen Legorretako Arau Subsidiarioen testu bateginaren aldaketa onartzea, hirigintzako araudiaren 53. artikuluari dagokionez.

Foru Aldundi honen Foru Gobernu Kontseiluak, 2017ko maiatzaren 23ko bilkuran, erabaki zuen onestea Legorretako Kale Nagusiko 6, 8 eta 10eko udal planeamenduko arau subsidiarioen berrikuspenaren testu bateginaren aldaketa puntuala.

Foru Aldundi honetako Foru Gobernu Kontseiluak, 2018ko irailaren 4ko bilkuran, Legorretako Udal Plangintzako Arau Subsidiarioen Berrikuspenaren testu bateginaren aldaketa onartzeko erabakia hartu zuen: I Errepide Nazionala, 19. zk.

Gainera, dokumentu hauek hasierako onarpenerako aurkeztu dira:

- Arau Subsidiarioen aldaketa puntuala. Legorretakoa, 5.1.1 Iztator eremuari dagokiona.
- Arau Subsidiarioen aldaketa puntuala. Legorretakoa, Ajoain eremuari dagokiona.
- Legorretako 5.1.2, 5.1.3 eta 5.3.2 areetako Arau Subsidiarioen aldaketa puntuala.

I.3. PLANA IDAZTEKO METODOLOGIA

Kapitulu honetan, erabili beharreko metodologia deskribatzen da, eta Legorretako berriazko testuingurura egokitzeko estrategikotzat zer hartzen den, bai alderdi tekniko-urbanistikotik, bai herritarren parte-hartzetik, bai genero-ikuspegia eta ingurumen-, gizarte- eta hizkuntza-irizpideak sartzetik.

Alderdi horiek guztiak, aplikatu beharreko gainerako baldintzekin batera, gizarte-, administrazio- eta politika-arloko eragileek parte hartuko duten hirigintza-prozesu batean erlazionatuko dira, eta, beraz, idazketa-prozesuaren ezaugarri metodologiko nagusia herritarren parte-hartzea da. Parte hartzeko prozesua teknikariengandik bereizterik ez dagoenez, bien arteko kate-harremana ezartzen da, zuzendaritza batetik bestera doazen materialak sortuz, ezagutza tekniko-komunitatearekin gurutzatzeko aukera emanez.

Erabilitako metodologia fase hauetan bereizten da:

0. FASEA: HERRITARREK PARTE HARTZEKO PROGRAMA

Dokumentu horretan behar beste helburu, estrategia eta mekanismo ezarriko dira herritarrek eta elkarteek HAPOaren lantze-prozesuan parte hartzeko eskubidea izan dezaten.

1.1. FASEA: HELBURU DIAGNOSTIKOA

Legorretako udalerriko HAPOaren diagnostikoa egiteko proposamen metodologikoa ingurune fisikoaren egungo egoera giza jarduerak egiteko euskarri gisa ulertzetik abiatzen da. Beraz, lurraldearen diagnostikoa egitea oinarritzkoa da, eskaintzen dituen mugak eta aukerak errespetatuko dituen ordenamendu bat ahalbidetuko duen lurralde-kapitala aurkitzen laguntzeko.

1.2 FASEA: DIAGNOSTIKO PARTEKATUA

Prozesu parte-hartzailea da, Diagnostiko Subjektiboa lortzeko, hau da, herritarrei ahotsa emateko, inguratzen duen errealitatearen pertzepzio subjektiboaren bidez (lurzoru ez-urbanizagarria, mugikortasun motorizatua eta oinezkoena, hiri-bilbea, ekipamenduak, etxebizitzaren egoera eta jarduera ekonomikoa...) Diagnostiko Objektiboarekin (teknikoa) konparazioa egin ahal izateko eta Diagnostiko Partekatua lortzera eramango gaituen datu-gurutzaketa lortzeko.

2. FASEA: HASIERAKO DOKUMENTU ESTRATEGIKOA ETA PLANGINTZAREN AURRERAPENA

Diagnostiko partekatuaren fasea amaituta eta lehen jarduera-proposamen orokorrak sortuta, horiek alternatiba gisa sartzen dira plangintzaren aurrerapen-dokumentuan, eta, aldi berean, planaren zirriborroa da. Beraz, dokumentu horretan Hasierako Dokumentu Estrategikoa (HDE) idazten da, eta bertan ingurumenaren aldetik alternatibak ebaluatzen dira.

Plana idazketa fase honetan dago.

3. FASEA: IRADOKIZUNEN TXOSTENA ETA IRIZPIDE ETA HELBURU OROKORRAK HARTZEA

Bildutako informazio guztia eta partaidetza-prozesutik ateratako ondorioak baloratu ondoren, alternatiben artean aukeratzen da hiri-eredurik egokiena, teknikoki bideragarria, ingurumen-ikuspegitik egokia, generoaren eta hizkuntzaren araberako eragin positiboarekin, eta herritarrek adostua.

Hori guztia dokumentu berri batean jasotzen da, non prozesu osotik eratorritako helburuak eta irizpideak jasotzen diren, eta oinarria, lurralde-ereduari eta antolamendu-lurzoruen okupazio-estrategiari dagokienez, hasierako onespenerako dokumentua idazteari begira.

4. FASEA: HASIERAKO ONESPENERAKO DOKUMENTUA

Lurralde-helburuak, -irizpideak eta -estrategia aukeratu ondoren, idazketa-taldeak Plan Orokorren Proiektua behar bezala egiteko beharrezkoa den idatzizko dokumentazio grafiko guztia idazten du. Bertan, hautatutako ereduak jasoko da, arau- eta grafiko-formatu bihurtuz.

5. FASEA: JENDAURREAN JARTZEA ETA ALEGAZIOEI ERANTZUTEA

Jendaurreko epea amaitutakoan eta alegazio guztiak jaso ondoren, erredakzio-taldeak egindako

alegazioei eta jasotako txosten sektorialeiei buruzko txostena egiten du.

6. FASEA: BEHIN-BEHINEKO ONARPENERAKO DOKUMENTUA

Behin-behineko onespenerako dokumentua egiteko prozesuan, onartutako alegazioetatik eta sektoreko txosten lotesleetatik eratorritako aldaketa guztiak sartuko dira.

7. FASEA: BEHIN BETIKO ONARPENERAKO DOKUMENTUA

EHLA Ben txostena eta Ingurumen Adierazpen Estrategikoa jaso ondoren, idazketa-taldeak txosten horietan ezarritako baldintzak beteko ditu, hala badagokio, eta dokumentu bategina egingo du.

I.4. PROZESUAREN DESKRIBAPENA

I.4.1 KONTRATUAREN SINADURA ETA PPC

- 2021eko abuztuaren 23an, Legorretako Hiri Antolamenduko Plan Orokorra idazteko zerbitzu-kontratua sinatu zen.
- Udalak, Plan Orokorraren eta Plan Estrategikoaren koordinazioaz jabeturik, bai eta dokumentu bien interdependentziaz ere, Plan Estrategikoaren ondoren Partaidetza Programa definitzea eta aurkeztea proposatzen dio talde idazleari.
- Herritarrek parte hartzeko programa aurkeztu da 2022ko urtarrilean.

I.4.2 HERRITARREK PARTE HARTZEKO BILERAK

- Diagnostiko-saioa talde motorrarekin (S1).
- Herritarren profil desberdinak biltzen dituen talde eragile bat eratzen da, zeinekin mugikortasunarekin, espazio libreen eta ekipamenduen eguneroko erabilerarekin eta udalerriko kultur eta ingurumen alderdiekin lan egiten den.
- Partekatutako diagnostikorako saioa, saio irekian (S2)
- Plan Orokorra aurkezteko deialdia egiten da, egungo egoeraren aurre-diagnostiko objektiboa eginez. Prozesuaren formari eta edukiari eta dokumentuaren izapidetzeari buruzko informazioa ematen da. Legorretako Plan Estrategikoaren ondorengo saioa testuinguruan kokatzen da (Elhuyar, 2022).
- Pertzepzio-diagnostikoa plano gaineko adjektibo-dinamika baten bidez egiten da.
- Udalerriko umeekin lan saioa. (S3)
- Legorretako kaleetan zehar egingo den lan-saio baterako deialdia egiten da, gazteen ikuspegitik mugikortasun eta espazio libreei trabak jarritz.

- Plan Orokorrean genero-ikuspegia sartzeko lan-saioa (S4)
- Udalerriko 6 emakumez osatutako talde batekin lan-saio baterako deialdia egin da, genero-harremanak, mugikortasuna eta ordezkagarritasuna lantzeko.
- Lurzoruen balorazio saioa talde motorrarekin. (S5)
- Talde eragilearekin bilera bat egiteko deialdia egin da, gizarte-, hirigintza- eta ingurumen-erabileretarako lurzoru estrategikoak identifikatu eta baloratzeko.
- Antolamendu-alternatibak lantzeko saio irekia (S6)
- Bilera irekia deitu da, udalerrian lurzoruaren erabilera desberdinak eta gerta daitezkeen intentsitate desberdinak kokatzeko, Planak izango dituen alternatibak lantzeko.
- Herritarren parte-hartze memoriak, Plan Orokorrearen Aurrerapenaren dokumentuarekin batera, orain arteko prozesu osoan gertatutako guztia jasoko du.

I.4.3 DIAGNOSTIKO PARTEKATUAREN AURKEZPENA

2022ko abuztuan partekatutako diagnostikoaren dokumentua aurkezten zen, zeinaren laburpena II. kapituluari jasotzen baita.

I.5. DOKUMENTUAREN EDUKIA

Orain aurkezten den Aurrerapen dokumentua alde aurreko fase bat da, beharrezkoa plangintza orokorra egiteko prozesuan, baina ez du araugintzarako borondaterik eta behin betiko onartutakoan izango duen gaitasun juridikorik. Horregatik, 2/2006 Legeak ez du zehazten zein izan behar duen gerora behin betiko dokumentuak izan beharko duenaren edukia.

Multzo metodologiko hau Analisaren, Informazioaren eta Diagnostikoaren eta Plangintza Orokorrearen Proiektuaren arteko lotura da, jarraipena emanez. Azken dokumentu hori da antolamendu orokorraren eta xehatuaren proposamena jasotzen duena.

Izan ere, une honetan gertatzen da Diagnostiko Partekatutak bermatzen duen eta behin betiko dokumentuaren Aurrerapen gisa aurkezten den proiektu jauzia.

Aurrerapenaren oinarrizko dokumentazioak, besteak beste, alderdi hauek jaso beharko ditu:

- MEMORIA
 - Diagnostikoaren sintesia.
 - Helburu orokorrak eta oinarrizko irizpideak.
 - Antolamenduaren deskribapen eta analisi alternatiboak.
- INFORMAZIO-PLANOAK
- ANTOLAMENDU-ALTERNATIBEN PLANOAK

Horrez gain, ingurumen-ebaluazioari dagokion Hasierako Dokumentu Estrategikoarekin batera

joango da. Dokumentu horrek ziurtatu behar du hasierako proposamenak zentzuzkoak, teknikoak eta ingurumenekoak diren alternatiba bideragarriak direla, eta klima-aldaketa kontuan hartuta jaso behar ditu ingurumen-inpaktu potentzialak.

I.6. LEGE-ESPARRUA

Udal-plangintza orokorraren berrikuspenaren lege-esparrua honako hauek osatzen dute: bate-tik, Estatuak oinarrizko izaera duen eta autonomia-erkidegotik datorren hirigintza-legeria orokorra eta berezia; bestetik, hirigintza-eskumenak egikaritzea; bestetik, eremuari eta lurzoruari eragiten dieten alderdi guztien legedi sektoriala, eta, azkenik, lurralde-antolamenduko dokumentuak, hasi berriki onartu diren LAAetatik eta udalerrria kokatzen den eskualdeko LPptik eta udal-lurraldean esku hartzen duten alderdi sektorialeki aplikatzen zaizkien LPS guztiak.

I.6.1 LURRALDE- ETA HIRIGINTZA-LEGERIA.

- Lurralde Antolamenduari buruzko 1990eko maiatzaren 31ko Legea.
- 2/2006 Legea, ekainaren 30ekoa, Lurzoruari eta Hirigintzari buruzkoa.
- 2008ko azaroaren 28ko Legea, komunitateak hirigintza-ekintzak sortutako gainbalioetan duen partaidetza aldatzen duena.
- 2/2014 Legea, urriaren 2koa, Lurzoruari eta Hirigintzari buruzko 2/2006 Legea aldatzen duena
- 7/2015 Errege Dekretua, urriaren 30ekoa, Lurzoruaren eta Hiri Birgaitzearen Legearen testu bategina onartzen duena.
- Lurzoruaren Legearen balorazioei buruzko Erregelamendua, 2011ko urriaren 24ko Errege Dekretuaren bidez onartua (1492/2011 Errege Dekretua).
- 7/2022 Legea, ekainaren 30ekoa, Landa Garapenarena, EAEkoa.

I.6.1.1 EUSKAL AUTONOMIA ERKIDEGOAN SUSTATU ETA INDARREAN DAUDEN LURRALDE- ETA HIRIGINTZA-XEDAPENAK:

- 123/2012 Dekretua, uztailaren 3koa, hirigintza-estandarrei buruzkoa
- 105/2008 Dekretua, ekainaren 3koa, 2/2006 Legea garatzeko premiazko neurriei buruzkoa.
- 46/2020 Dekretua, martxoaren 24koa, Lurralde-antolamenduko planak eta hirigintza-antolamenduko tresnak onartzeko prozedurak arautzen dituena.
- 3288/1978 Errege Dekretua, abuztuaren 25ekoa, lurzoruaren erregimenari eta hiri-antolamenduari buruzko legea garatu eta aplikatzeko hirigintza-kudeaketako erregelamendua onartzen duena.

- 2187/1978 Errege Dekretua, ekainaren 23koa, lurzoruaren erregimenari eta hiri-antolamenduari buruzko legea garatu eta aplikatzeko hirigintza-diziplinari buruzko erregelamendua onartzen duena.
- 2159/1978 Errege Dekretua, ekainaren 23koa, lurzoruaren erregimenari eta hiri-antolamenduari buruzko legea garatu eta aplikatzeko plangintza-erregelamendua onartzen duena.
- 635/1964 Dekretua, martxoaren 5koa, nahitaezko eraikuntzaren erregelamendua eta orubeen udal erregistroa onartzen dituena.

I.6.1.2 INGURUMENARI BURUZKO XEDAPENAK

- 7/2021 Legea, maiatzaren 20koa, Klima Aldaketarena eta Trantsizio Energetikoarena.
- 6/2010 Legea, martxoaren 24koa, urtarrilaren 11ko 1/2008 Legegintzako Errege Dekretuaren bidez onartutako Proiektuen Ingurumen Inpaktuaren Ebaluazioari buruzko Legearen testu bategina aldatzekoa.
- 9/2006 Legea, apirilaren 28koa, plan eta programa jakin batzuek ingurumenean dituzten ondorioen ebaluazioari buruzkoa.
- Euskal Autonomia Erkidegoko Natura Babesteko Legearen testu bategina (apirilaren 15eko 1/2014 Lege Dekretua).
- Gai honetan aplikatzekoak diren izaera bateko edo besteko Europako zuzentarauen multzoa.
- 42/2007 Legea, abenduaren 13koa, natura-ondareari eta biodibertsitateari buruzkoa.
- 1998ko uztailaren 10eko Agindua, Basafauna eta Basaflorako Espezie Mehatxatuen Euskadiko Katalogoan Euskal Autonomia Erkidegoko flora baskularreko 130 taxon eta 6 populazio sartzen dituena.
- Mendiei eta Naturgune Babestuen Administrazioari buruzko ekainaren 2ko 3/1994 Foru Araua
- Ingurumen-ebaluazio estrategikoaren prozedura:
- 10/2021 Legea, abenduaren 9koa, Euskadiko Ingurumen Administrazioarena.
- 21/2013 Legea, abenduaren 9koa, ingurumen-ebaluazioari buruzkoa. 1/2008 Legegintzako Errege Dekretua, urtarrilaren 11koa, Proiektuen Ingurumen Inpaktuaren Ebaluazioaren Legearen testu bategina onartzen duena. Honako hauek aldatu dute:
- 211/2012 Dekretua, urriaren 16koa, plan eta programen ingurumen-ebaluazio estrategikoaren prozedura arautzen duena.

I.6.1.3 KULTUR ONDAREA

- 16/1985 Legea, ekainaren 25koa, Espainiako Ondare Historikoari buruzkoa. (Estatuaren esparrua) 7/1990 Legea, uztailaren 3koa, Euskal Kultura Ondareari buruzkoa.

- 2/2007 Legegintza Dekretua, azaroaren 6koa, Euskadiko Ondareari buruzko Legearen testu bategina onartzen duena.
- Euskal Kultura Ondarearen Zentroko katalogoak.
- Ondare arkitektonikoa (Sailkatutako eta inbentariatutako Kultura Ondasunak) eta arkeologikoa (Arkeologia Guneak eta balizko arkeologia guneak) hasi eta tratatzeko prozedurari buruzko Foru Dekretu eta Aginduak.
- 6/2019 Legea, maiatzaren 9koa, Euskal Kultura Ondarearena.

I.6.1.4 URAK

- 1/2001 Legegintzako Errege Dekretua, uztailaren 20koa, Uren Legearen testu bategina onartzen duena.
- 1/2006 Legea, ekainaren 23koa, Urei buruzkoa.
- 849/1986 Errege Dekretua, apirilaren 11koa, Jabari Publiko Hidraulikoaren Erregelamendua onartzen duena. Erregelamendu horrek Urari buruzko abuztuaren 2ko 29/1985 Legearen atariko I., IV., V., VI. eta VII. tituluak garatzen ditu.
- 1/2016 Errege Dekretua, urtarrilaren 8koa, Kantauri Mendebaldeko demarkazio hidrografikoen plan hidrologikoen berrikuspena onartzen duena.
- 435/2004 Errege Dekretua, martxoaren 12koa, Hezeguneen Inbentario Nazionala arautzen duena (hala badagokio).

I.6.1.5 LURZORUEN KUTSADURA

- 1/2005 Legea, otsailaren 4koa, lurzoria ez kutsatzeko eta kutsatutakoa garbitzekoa.
- 49/2009 Dekretua, otsailaren 24koa, hondakinak zabortegian utziz ezabatzea eta betelanak egitea arautzen duena.

I.6.1.6 ERREHABILITAZIOA

- 317/2002 Dekretua, abenduaren 30ekoa, ondare urbanizatua eta eraikia birgaitzeko jarduera babestuei buruzkoa
- Ondare historikoa kontserbatzeko eta birgaitzeko finantza-neurriak garatzen eta artikulatzen dituzten dekretu eta aginduak.

I.6.1.7 IRISGARRITASUNA

- 20/1997 Legea, abenduaren 4koa, irisgarritasuna sustatzekoa.
- 68/2000 Dekretua, apirilaren 11koa, hiri-inguruneen, espazio publikoen, eraikinen eta informazio eta komunikazioko sistemen irisgarritasun-baldintzei buruzko arau teknikoak onartzen dituena.

I.6.1.8 ZARATA

- 37/2003 Legea, azaroaren 17koa, Zaratari buruzkoa.
- 213/2012 Dekretua, urriaren 16koa, Euskal Autonomia Erkidegoko kutsadura akustikoari buruzkoa.
- Zaratari buruzko Legea, 2003ko azaroaren 17koa, eta 2005eko abenduaren 16ko eta 2007ko urriaren 19ko Errege Dekretua, ingurumen-zarataren ebaluazio eta kudeaketari dagokionez. Lehenengoa, eta zonakatzeko akustikoa, kalitate-helburuak eta emisio akustikoak, bigarrena.

I.6.1.9 BERDINTASUNA

- 4/2005 Legea, otsailaren 18koa, Emakumeen eta Gizonen Berdintasunerakoa.
- 3/2007 Lege Organikoa, martxoaren 22koa, Emakumeen eta Gizonen Berdintasun Eragingarriarena.
- 40/2012 AGINDUA, abuztuaren 21ekoa, generoaren araberako eragina aurretiaz ebaluatzeko jarraibideak onartzen dituen eta desberdintasunak ezabatzeko eta emakumeen eta gizonen berdintasuna sustatzeko neurriak onartzen dituen.

I.6.1.10 AERONAUTIKA

- 297/2013 Errege Dekretua, apirilaren 26koa, Zortasun Aeronautikoari buruzkoa.
- 48/60 Legea, aire-nabigazioari buruzkoa, eta haren aldaketak.
- 21/2013 Legea, aire-segurtasunari buruzkoa, eta gai horretan aplikatzekoak diren gainerako zehaztapenak.

I.6.1.11 TELEKOMUNIKAZIOAK

- 11/2022 Lege Orokorra, ekainaren 28koa, Telekomunikazioena
- 1/1998 Errege Lege Dekretua, otsailaren 27koa, telekomunikazio-zerbitzuetarako sarbiderako eraikinetako azpiegitura komunei buruzkoa.
- Martxoaren 11ko 346/2011 Errege Dekretuaren bidez onartutako erregelamendua; ekainaren 10eko ITC/1644/2011 Agindua.

I.6.1.12 TRENBIDEA

- 38/2015 Legea, irailaren 29koa, Trenbide Sektorearena.

I.6.1.13 ERAIKINEN DISEINU TEKNIKOA

- Eraikuntzaren Kode Teknikoa (EKT), 2006ko martxoaren 17koa eta ondorengo aldaketena.

- 80/2022 Dekretua, ekainaren 28koa, EAEn bizitzeko gutxieneko baldintzak eta etxebizitzaren eta zuzkidura-bizitokiaren diseinu-arauak arautzen dituena. (EHAA 168.1.09.2022 zk.).

I.6.1.14 LANDA-INGURUNEA

- 45/2007 Legea, abenduaren 13koa, landa-ingurunearen garapen jasangarriari buruzkoa.
- 17/2008 Legea, abenduaren 23koa, Nekazaritza eta Elikagaigintza Politikakoa.
- 168/1997 Dekretua, uztailaren 8koa, Euskal Autonomia Erkidegoko Lehetasunezko Nekazaritza Ustiategiak arautu eta E.H.A.E.ko Lurralde Historiko eta Eskualdeetako Laborantzako gutxieneko unitateak zehazten dituena.
- 515/2009 DEKRETUA, irailaren 22koa, abeltzaintzako ustiategiaren arau teknikoak, higieniko-sanitarioak eta ingurumenekoak ezartzen dituena.

I.6.1.15 ERREPIDEAK

- 1/2006 FORU ARAUA, ekainaren 6koa, Gipuzkoako errepideei buruzkoa.

I.6.1.16 MERKATARITZA-ESTABLEZIMENDUAK

- 10/2019 Legea, ekainaren 27koa, Merkataritza Establezimendu Handien Lurralde Antolamenduarena.

I.6.1.17 BESTELAKOAK

- 4/2019 LEGEA, otsailaren 21ekoa, Euskal Autonomia Erkidegoko Jasangarritasun Energetikoari buruzkoa
- 2/2016 Legea, apirilaren 7koa, Euskadiko Toki Erakundeena.
- 33/2003 Legea, azaroaren 3koa, Herri Administrazioen Ondareari buruzkoa.
- E.D. 1372/1986 Legea, ekainaren 13koa, Toki-Korporazioen Ondasunen Araudia onartzen duena.
- Toki Ogasunak arautzen dituen Legea, martxoaren 5eko 2/2004 Legegintzako Errege Dekretuak onartua.
- Osasun, hezkuntza eta gizarte-ongizateari buruzko araudia eta legeria, lurralde-administrazioen eskumenekoak diren beste gai batzuetan (Aldundia eta Eusko Jaurlaritza)

I.6.1.18 INDARREAN DAUDEN LURRALDEA ANTOLATZEKO TRESNAK

- Euskal Autonomia Erkidegoko Lurralde Antolamendurako Artezpideak, behin betiko uztailaren 30eko 128/20'19 Dekretuaren bidez onartuak.

- 534/2009 DEKRETUA, irailaren 29koa, Besain-Zumarragako (Goierri) Eremu Funtzionaleko Lurralde Plan Partziala behin betiko onartzen duena.
- Euskal Autonomia Erkidegoko Nekazaritza eta Basogintza Lurraldearen Arloko Plana. Behin betiko onespena: 177/2014 Dekretua, irailaren 16koa.
- Euskal Autonomia Erkidegoko Ibaiertzak eta Errekaertzak Antolatzeko Lurraldearen Arloko Plana (Kantauri isurialdea). Behin betiko onespena: 1998ko abenduaren 22a eta ondorengo aldaketak.
- Trenbide-sarearen Lurraldearen Arloko Plana. Behin betiko onespena: 2001eko otsailaren 27a eta ondorengo aldaketak.
- Energia eolikoaren Lurralde Plan Sektoriala. Behin betiko onespena: 2002ko maiatzaren 14a.
- Euskal Autonomia Erkidegoko Hezeguneen Lurraldearen Arloko Plana. Behin betiko onespena: 2004ko uztailaren 27a.
- Jarduera ekonomikoetarako eta merkataritza-ekipamenduetarako lurzorua publikoki sortzeko Lurraldearen Arloko Plana. Behin betiko onespena: 2004ko abenduaren 21a.
- Bestelako planak, dokumentuak eta ESTRATEGIAK
- Arau-mailarik gabeko erreferentziako dokumentu batzuk, Plan Orokorrean jaso edo kontuan hartu beharreko gaiak garatzen dituztenak.
- Udalerriko Tokiko Agenda 21eko Ekintza Plana.
- Biodibertsitateari buruzko Europako Estrategia 2030.
- Garapen Iraunkorraren Euskal Ingurumen Estrategia (2002-2020), 2002ko ekainaren 4koa.
- Natura 2000 Sarea eta Naturguneen Euskal Sarea
- Euskal Basogintza Plana (1994-2030)
- EAEko Ingurumeneko Laugarren Esparru Programa 2020.
- Garraio Jasangarriaren Gidaplana.
- EAEko Geodibertsitatearen Estrategia 2020.
- Euskadiko 2030eko Biodibertsitate Estrategia.
- Euskadiko Energia Estrategia 2030.
- Klima Aldaketaren Euskal Estrategia 2050.
- Klima Aldaketaren Aurkako Gipuzkoako Estrategia 2050
- Landa Garapenerako Programa (2015- 2020), 2015eko maiatzaren 26an onartua.
- Euskal Autonomia Erkidegoko Lurzoru Kutsatuen Plan Orokorra.
- Euskal Autonomia Erkidegoko mapa hidrologikoa, 2000/60/EE Europako Zuzentaraua garatzeko sustatua.
- Euskal Autonomia Erkidegoko Uholdeak Prebenitzeko Plan Integrala.
- Euskal Autonomia Erkidegoko Faunaren Intereseko Arloen Katalogoa.
- EAEn poluituta egon daitezkeen lurzoruen inbentarioa eguneratzea, IHOBek egina.

- Euskal Autonomia Erkidegoko Errepideen Plan Orokorra

I.6.1.19 NAZIOARTEKO BESTE ZUZENTARAU BATZUK

- Biztanleria eta Garapenari buruzko Nazioarteko Konferentzia (1994).
- Gizarte Garapenari buruzko Munduko Goi-bilera (1995).
- Garapen Jasangarrirako 2030 Agenda (NBE 2015).
- 2016ko maiatzeko Munduko Goi-bilera Humanitarioa Istanbulen.
- Klima-aldaketari buruzko Parisko Akordioa (2015), COP22 (Marrakech) eta COP23 (Bonn).
- Hondamendien Arriskua Murrizteko Sendairen Esparrua 2015-2030.
- Hiri-agenda berria (Habitat III - Quito 2016 konferentzia), datozen 20 urteetan hiriak planifikatzeko.
- 2016. urteko Euskal Adierazpena, Europako hiri eta herrietarako bide-orri berria, Iclei-Iraunkortasunerako hiri eta eskualdeen Erakundeak sustatua, "udalerrri produktibo, jasangarri eta erresilienteen sorrera definitzen duena, Europa bizigarri eta inklusibo baterako".
- Espainiako Hiri Agenda (2019)
- Euskadiko Hiri Agenda - Bultzatu 2050 (2019)

II. DIAGNOSTIKOAREN LABURPENA

II.1. IDENTIFIKATUTAKO ARAZOAK

II.1.1 GIZARTE INGURUNEA

- Udalerriak biztanle-galera izan du azken hamarkadan, hazkunde begetatiboaren jaitsieraren eta eskualdeko eta probintziako hiriburueta emigrazioaren ondorioz.
- Biztanleriaren bostena 65 urtetik gorakoa da, baina datozen urteetan herena izatea aurreikusten da, eta, beraz, zahartze-prozesuan dago.
- Etorkizunean areagotu daitekeen mendekotasun-tasa garrantzitsua dago.

- Udalerriko etxebizitzaren bostena hutsik dago duela hamarkada batetik (bigarren etxebizitza izatea baztertu dute).
- Eskasia udalerriko egoitzarako eskaintzaren dibertsifikazioan
- Lehen sektoreak beherakada handia izan du azken urteetan, eta ia desagertu egin da; geratzen dena familia mailako 4 nekazaritza-ustiategi dira.
- BPGaren zatirik handiena bigarren sektoreari dagokio, eta horrek esan nahi du udalerraren ekonomia ahula eta mendekoa dela.
- Legorretako per capita errenta eta batez besteko errenta pertsonala Gipuzkoako eta Goierriko batez bestekoaren azpitik daude.
- Langile migratzaileak, batez ere zaintza-lanetan aritzen direnak, egoera ekonomiko okerra-goarekin.
- Euskara nabarmen murrizten da Ikastolako esparrutik kanpo, barruan hitz egiten denari dagokionez
- Ordizia eta Tolosako zerbitzuekiko dependentzia eta mendekotasuna.
- Legorretako biztanle gehienek herritik kanpo egiten dute lan. Motorizazio-tasa handia da hirien aldean, baina eskualdekoaren antzekoa.

II.1.2 INGURUNE FISIKOA

- Erabilitako nekazaritza-lur gehiena abeltzaintzarako bazka iraunkorretarako erabiltzen da (110Ha 116 Ha). %5 baino ez da erabiltzen nekazaritzarako.
- Udalerraren %75ek% 30-100 bitarteko malda du. %20tik beherako maldak dituen ehunekoa oso txikia da; udalerriko osoaren %12 baino ez da hartzen, eta lurzoru horien %25 urbanizatuta dago.
- Legorretako Oria ibaiaren egoera ekologikoa moderatua eta eskasa da.
- Hiri-eremua eta higadura-prozesurako egokienak diren ibilguak, eta gune nagusian muturreko higadura-prozesuak dituzten zenbait eremu identifikatzen dira.
- Kutsatuta egon daitezkeen zenbait lursail identifikatu dira, 8 hondakindegiri motakoak, eta horietako batzuk gaur egun erabiltzen ez direnak.
- Baso-landaketekin lotutako sute arrisku handiko eta oso handiko eremu batzuk detektatu dira.

II.1.3 HIRI-INGURUNEA

- Bizitegitarako eraikinen erdiek baino gehiagok ez dute igogailurik, baina guztiek ez dute igogailurik behar.
- Etxebizitzaren herenak baino ez ditu gas-instalazioak.
- Zuntz optiko bidezko telekomunikazio-konexioak ez dira udalerrira osora iristen.

- Herritarren ustez, bizitegi-parke zaharkitua da, birgaitze-beharrak dituen eta udalerriko uholde-egoerarekiko sentikorra.
- Segurtasunari dagokionez, toki kritiko batzuk egotea. (Tren-geltokirako sarbidea...)
- Merkantzia arriskutsuak trenbidez garraiatzeak arrisku ertaina dakar inguruko eraikuntzeta-rako.
- Legorretan Oria ibaia dugu, eta zeharkaldian zehar 10, 100 edo 500 urteko itzulerako eta lehentasunezko fluxuko eremuak aurkitzen ditugu. Klima-aldaketaren ondorioz, egungo egoerak okerrera egin lezake.
- N1 errepidearen eta Madril-Irun trenbidearen hurbiltasunak kutsadura akustikoko arazoak eragiten dizkie gertuko biztanleei.
- Ajoain eta Iztator industrialdeak, neurri handi batean, baztertuta eta degradazio-prozesuan daude.
- Indarra dagoen hirigintza planeamenduak dentsitate txikiko eraikuntzak eta lurzati pribatu handiak dituen inguru bat proposatzen du Ergoien eremuan. Hau da, eraginkortasun gutxiko lurzorua okupatze estrategia.
- Arazo bat dago eskualdeko garraio publikoaren maiztasunean eta ibilbideetan.
- Mugikortasun-eskaria handia da, eta motorizazio-tasa ere handia. Lanera joateko eta eskualdeburuetan hornitzeko, automobila erabiltzen da.
- Legorreta zeharkatzen duen bizikleta-bidean, zenbait puntutan bidea moztu eta errepidetik jarraitu behar da.
- Oinezkoentzako foru errepideko bidegurutzeak ez dira nahikoak, ez dira egokiak eta ez dira segurutzat jotzen.
- Udalerriko biztanleek nabaritzen dituzten segurtasun eza eta eragozpenak, ibilgailuak foru errepidetik oso azkar dabilzalako.
- Trenbidearen eta lurpeko pasabideen inguruak muga eta ardatz bat dira, udalerriko biztanleen artean segurtasunik eza eta desatsegina sortzen duena.

II.2. ERRONKAK ETA AUKERAK

II.2.1 GIZARTE INGURUNEA

ERRONKAK

- Migrazioak lagunduko du gaur egungo populazioa mantentzen.
- Legorreta belaunaldi eta kultura aldaketen, migrazio hasiberrien, krisi energetikoaren eta zainketen eraginpean dagoen herria da.
- Funtsean, etxebizitzaren herenean pertsona bakar batek eta bi pertsonak okupatzen dute, eta, ondorioz, esan liteke bizitegi-parkearen eta lurzoruaren aprobetxamendua ez dela eraginko-

rra. Gainera, pertsona bakarrek bizikidetzaren unitateen etxebizitzaren gehikuntza aurreikusten da.

- Biztanleriaren herenak industrian egiten du lan eta horrelako 10 establezimenduek 370 pertsona enplegatzen dituzte.

AUKERAK

- Etxebizitza bakoitzeko batez besteko azalera 94m²-koa da.
- Higiezinaren parkeak, oro har, kontserbazio-egoera ona eta zerbitzu-hornidura ona ditu.
- Legorretan adin aktiboan dauden pertsonen kopuru bera dago.
- Langabezia-tasa azken 35 urteetako baxuena da, eta nahiko baxua da.
- Lan-merkatua egonkorra eta sendoa da, eta langabezia-maila apala du.
- Lan-merkatua, batez ere, industria- eta zerbitzu-sektoreaz elikatzen da. Establezimendu gehienak zerbitzu-eremuak dira, baina 8 enpresa industrialek pisu handia dute langile kopuruan.

II.2.2 INGURUNE FISIKOA

ERRONKAK

- Klima-aldaketak eragin nabarmena izango du bertako zuhaitzez osatutako habitat batzuetan.
- Fauna mehatxatua duten eta kudeaketa-plana onartuta duten eremuak identifikatu dira. Oria ibaiaren ingurua da.

AUKERAK

- Inguruko airearen kalitatea ona eta oso ona da azken txostenen arabera.
- Bere lurraldearen zati bat Murumendiko interes naturalistikoko eremuan dago.
- Lurraldearen %20 nekazaritza eta abeltzaintza da, eta %2,83 balio estrategiko handiko lurra. Horietako batzuk Oria ibaiaren ertzeko eremu urbanizatuen ondoan daude.
- 45 ur-puntu identifikatzen dira; horietatik 25 iturburuak dira (atzipen babestuak), eta lurpeko ur-masa batzuk.
- Oria ibaia Natura 2000 Sarean dago. (Oria Garaiko ZEC ES21200105) eta, gainera, haren ertzak lehentasunezko intereseko habitatak dira.
- Baliarraingo arroko eremu txiki bat identifikatzen da, EAeko paisaia berezi eta bikainen katalogoan jasota dagoena.
- Oriako meandro handi baten barruan dago, eta horrek espazio libreak hobetzeko aukera ematen du.
- Legorretako iparraldea EAeko Korridore Ekologikoen Sareko Korridore Loturaren eremuan dago, eta gune nagusiaren inguruan bi moteltze-eremu daude.

- Bere lurraldearen zati bat Murumendiren interes naturalistikoko espazioan dago, Goierriko LPPren arabera.

II.2.3 HIRI-INGURUNEA

ERRONKAK

- Ergoienako egoitzaldean oso dentsitate txikiko garapena planifikatu da, eta lurzorua aprobetxamendua ez da oso eraginkorra. $0,57\text{m}^2(\text{t})/\text{m}^2$
- Egiako industrialdean (3,23 Ha-ko lurzoru urbanizagarria) lurzorua aprobetxamendu eraginkorarekin bat ez datorren dentsitatea ($0,48\text{m}^2(\text{t})/\text{m}^2$). Gainera, lurzorurik onenak dira ezaugarri edafologikoei, kokapenari eta morfologiari dagokienez.
- Biztanle eta eguneko ur-eskaria 154,69 litrokoa da. Hau da, altua. (EAEn 97litro/bizt./egun kontsumitu ziren 2020an).
- Instalaturako potentzia fotovoltaikoa 14,58KW da 10.000 biztanleko.

AUKERAK

- Higiezin parkeak zerbitzu ugari ditu, oro har
- Nukleo nagusiak gertuko eskala bat du, gizarte-kohesioan eta topaketan potentzial handia duena.
- Uste da bizikletaren erabilerak potentzial handia izan dezakeela bidegorri nagusiaren eta barneko balizko ibilbideen artean
- Ajoain eta Iztator industrialdeetan plangintzaren aldaketa puntualak idazten ari dira.
- Beasain eta Donostia lotzen dituen bizikleta-bidea, Legorreta inguruko udalerriekin eta Ordizia eta Beasain eskualdeburuekin lotuta.
- Kale Nagusia oinezkoentzat jartzeak (koexistentzia) eta Etxezarreta bezalako beste gune batzuk adeitsuak izateak eredu iraunkorrago baterantz eraldatzea sustatzen dute.
- Bidarte eta Guadalupeko guneak eraldatu egin daitezke berrantolaketa eta urbanizazio atseginago baten bidez, espazio publiko interstizialen oinezkoen erabilera sustatzeko eta gunea birnaturalizatzeko.
- Legorretak ondare eraikia eta arkeologikoa du.
- Hiri-baratzeak trenbidearen ondoan ezartzeak harrera ona izan du azken hamarkadan.

III. GAINJARRITAKO BALDINTZATZAILEAK

III.1. ARRISKU NATURALEI ETA KLIMA-ALDAKETARI BURUZKO BALDINTZATZAILE GAINJARRIAK

Proposatutako hirigintza-plangintzaren oinarria izango da baldintzatzaille gainjarrien ezartzea. Baldintzatzaille horiek, alde batetik, ingurune fisikoaren berezko balioetatik eta hura babesteko araudietatik datoz, eta, bestetik, orain arte identifikatutako arrisku naturalen eta jatorri antropikoen aurreko babesetik.

Jarraian, gainjarritako baldintzatzaillearen proposamena egiten da, eta horrek eragina izango du erabileren antolamendu eta erregulazioan, Lurraldearen Antolamendurako Gidalerroetan eta aplikatu beharreko araudi sektorialean ezarritakoaren arabera.

Atal hauek bereizten dira:

- - Arrisku naturalei eta klima-aldaketari buruzko baldintzatzaile gainjarriak.
- - Azpiegitura berdeari eta babestutako guneei buruzko baldintza gainjarriak.
- - Beste araudi sektorial batzuei dagozkien baldintzatzaile gainjarriak.

III.1.1.1 BG.1. LURPEKO URAK BABESTEKO AREAK

Eremu horietan, babestu beharreko udalerriko eta inguruko lurpeko uren edo iturburuaren hartu-neak sartzen dira, harentzat edo lurzorua erabilerek izan dezaketen baliabidea saihesteko.

Kantauri Ekialdeko Plan Hidrologikoko Gune Babestuen Erregistroa erregistratutako bi hornikuntza-bilketak daude:

- * 20052-01 Basabe.
- * 20004-09 Zazpiburri 6

Hala ere, udalerrian erregistratu gabeko zenbait jasotze-puntu identifikatzen dira. Horiek guztiak gainjarritako baldintzatzaileei erantsi zaizkie "*A15 Gainjarritako baldintzatzaileak*" planoan.

- Helburu eta irizpide nagusiak:

Erabilera-irizpidea babes-perimetro bat sortzea da, eremu horietan eraginik ez izateko eta, ondorioz, eremu horietan edo baliabidean eraginik ez izateko.

III.1.1.2 BG.2. EREMU HIGAGARRIAK

Higadura-arriskua duten lurizat hartzen dira% 50etik gorako malda dutenak eta Nekazaritza eta Basogintzako Lurralde Plan Sektorialak higatu ditzakeen eremutzat hartzen direnak. "*A15 Baldintzatzaile gainjarriak*" planoan gainjarritako baldintzatzaileetara gehitu dira.

- Helburu eta irizpide nagusiak:

Higadura-arriskua duten lurzorua kontserbatzea eta berreskuratzea sustatzea, erabilera egokiak antolatuz eta hauen higadura saihesteko neurriak hartuz.

III.1.1.3 BG.3. BASO-SUTEEN ARRISKUA

Baso-masaren orografia, klimatologia, azalera eta dentsitatea (zuhaiztia zein sastrakadia) eta, batez ere, azken urteotan izandako sute kopurua kontuan hartuta, Legorretako udalerriri 'erdi-altu' arrisku lokalaren indizearen balioa esleitu zaio EAEko baso-suteen arriskuagatiko larrialdien plan berezian

Hala ere, Eusko Jaurlaritzak baso-suteen arriskuari buruz egindako mapan arrisku handiko eta oso handiko zenbait lurzoru identifikatu dira, eta, beraz, "*A15 Gainjarritako baldintzatzaileak*" planoan gainjarritako baldintzatzaileetan sartu dira.

- Helburu eta irizpide nagusiak:

Irizpide orokorra da antolamendua eta neurriak egokitzea baso-suteak prebenitzeko eta eragotzeko.

III.1.1.4 BG.4. ERAGIN HIDRAULIKOKO EREMUAK

Legorreta Kantauriko Konfederazio Hidrografikoak egindako arrisku-mapen arabera, ARPSI-GIP-14-2. Gainera, EAEko uholde-arriskuaren kartografiaren arabera, udalerriko hiri-lurzoru gehiena 10, 100 eta 500 urteko birgertatze-aldia izateko arriskua duten eremuen barruan dago, eta lehentasunezko fluxuaren eremuaren barruan, non kalte larriak gerta daitezkeen bai pertsonentzat, bai ondasunentzat. Eragindako eremu guztiak "A15 Gainjarritako Baldintzatzaileak" planoan gainjarritako baldintzatzaileei gehitu zaizkie.

- Helburu eta irizpide nagusiak:

Eragindako eremuetarako irizpideak eta araudia Kantauri Ekialdeko Demarkazio Hidrografikoaren Espainiako zatiaren Plan Hidrologikoan eta EAEko Ibaien eta Erreken Antolamendurako Lurralde Plan Sektorialean (Kantauriko Isurialdea) ezarritakoak izango dira.

III.2. AZPIEGITURA BERDEAREN ETA NATURA-INTERESEKO GUNEEN BALDINTZATZAILA GAINJARRIAK

III.2.1.1 BG.5. NATURAGUNE BABESTUAK

Parke naturalek, biotopo babestuek, zuhaitz bereziek, Natura 2000 Sareak, RAMSAR hezeguneek eta horien babes-eremu periferikoek osatzen dute, Lurralde Antolamendurako Artezpideetan (LAA), onartutako Natura Ingurunea Hobetzeko Plan Berezietan edo ingurumena babesteko edozein figurak mugatutako beste eremu batzuetan adierazitakoaren arabera. Egungo mugaketa "A16 Gainjarritako baldintzatzaileak" planoan agertzen dena da, eta honako hauei dagokie:

- Azpibaldintzatzaileak:

- * BG5.1. Murumendiko naturagunea

Goierriko LPPn, ingurune fisikoa babestu, hobetu eta/edo berreskuratzeko kategoriaren barruan, Natur Intereseko Eremuak azpikategoria bereizten da, eta, aldi berean, eremu horren barruan, Natura Intereseko Guneak eta beste gune interesgarri batzuk deritzenak daude, Murumendiko eremua barne.

- * BG5.2. Oria Garaiko KBE/Oria Garaia

ES2120005 Oria Garaiko Kontserbazio Bereziko Eremua (KBE). Oria Garaia/Alto Oria eremua Natura 2000 Sarean Batasunaren Garrantzizko Leku gisa sartzeko proposatu zen 2000. urtean, Gobernu Kontseiluaren azaroaren 11ko Erabakiaren bidez. Ondoren, leku hori Batasunaren Garrantzizko Lekuen zerrendan sartu zen, *Atlantikoko Eskualde Biogeografikoko Garrantzi Komunitarioko Lekuen zerrendan, hain zuzen ere Kontseiluaren*

92/43/EEE Zuzentarauarekiko adostasuna onartzen duen abenduaren 7ko 2004/813/EE Erabakiaren eranskinean.

- Helburu eta irizpide nagusiak:

Antolamenduaren irizpide orokorra gune babestu horiek zaindu eta babestea da.

Halaber, ingurumen-hobekuntza, balio handieneko eremuen ondoan daudelako, kalitate-maila handiagoetaranzko bilakaera onuragarritzat jotzen den lurzoru degradatuen kasuan.

Murumendiren kasuan, eremuaren zati handi batean monolaborantzako ustiategi intentsiboak daude, baso autoktonoek atzera egin dutelako eta baso-jarduera erasokorrek biodibertsitatea galdu dutelako.

III.2.1.2 B.G.6 ESPEZIE MEHATXATUAK BABESTEKO EREMUAK

Espezie Mehatxatuen edo Intereseko Espezieen Berezko Habitat gisa identifikatutako eremuak dira, eta interes bereziko eremuak izan daitezke fauna edo flora mehatxatuarentzat. Egungo mugaketa "A16 Gainjarritako baldintzatzaileak" planoan agertzen dena da, eta honako hauei dagokie:

- Azpibaldintzatzaileak:

- * BG6.1 Espezie mehatxatuak babesteko eremuak

BG6.1. Espezie mehatxatuak babesteko eremuak izeneko mugaketan, arriskuan dagoen eta kudeaketa-plan onartua duen fauna-eremua sartzen da. Kasu honetan, bisoi europearra.

- * BG6.1. Nolabaiteko babesaren duten espezieak babesteko eremuak

Kontuan hartu behar dira, halaber, katalogatutako espezieak edo babes-mailaren bat dutenak, nahiz eta zonifikazio espresuan sartu ez, gainjarritako baldintza bat izango baitute: uhalde-enara eta belatz handia.

- Helburu eta irizpide nagusiak:

Irizpide orokorra da espezieak babestu eta kontserbatzeko eta haien habitaten azalera handitzeko beharrezko baldintzak egokitzea.

III.2.1.3 B.G.7 BATASUNAREN INTERESEKO HABITATAK (BIH)

Eremu natural eta erdinatural, lurzar edo urtarrak dira, eta, EBko estatu kideetako Europako lur-lurraldean, zehazki: beren banaketa-eremu naturalean desagertzeko arriskuan daudenak, edo, erregresioagatik edo berez murriztuta dagoelako, banaketa-eremu natural murriztua dutenak, edo Europar Batasuneko eskualde biogeografiko baten edo batzuen adibide adierazgarriak direnak.

Batasunaren intereseko lehentasunezko habitat hauek identifikatu dira:

Honako habitat hauek identifikatu dira:

- * BG7 Lehentasunezko interes komunitarioko habitatak - 91E0* Alnus glutinosa eta Fraxinus excelsior
- * BG7 Lehentasunezko Interes Komunitarioko Habitatak - 6210* Larre lehor erdi-naturalak eta sasien facieak karezko substratuen gainean

Batasunaren intereseko habitat hauek identifikatu dira

- * BG7 Interes komunitarioko habitatak - 6510 Altuera txikiko sega-zelai pobreak
- * BG7 Batasunaren intereseko habitatak - 4030 Europako txilardi lehorrak
- * BG7 Interes komunitarioko habitatak - 9120 Pagadi azidofilo atlantikoak Ilex-ko sotoba-soarekin eta batzuetan Taxus-ekin (Quercion robori-petraeae edo Ilici-Fagenion)
- * BG7 Batasunaren intereseko habitatak - 8210 Landaredi kasmofitikoa duten malda harritsu kaltzikolak.

- Helburu eta irizpide nagusiak:

Antolamenduaren irizpidea izango da kontserbazio-egoera hobetzea, eragiten dieten jarduerak behar bezala aztertzea eta azalera ez murriztea. Batez ere lehentasunezko habitatei dagokienez, horietan kontserbazio-jarduketak sustatu behar baitituzte azalera handitzeko.

III.2.1.4 B.G.8 KORRIDORE EKOLOGIKOAK

Diagnostikoan elkarkonexio-eremu gisa identifikatutako eremuak dira, truke genetikoa bermatzen dutenak eta izaki bizidunak habitaten bidez (edo beste interes-elementu edo -prozesu batzuen bidez) sakabanatzen laguntzen dutenak, bi leku edo gehiago lotzen dituztenak eta horietan garapenerako baldintza egokiak aurkitzen dituztenak. "A16 Gainjarritako baldintzatzaileak" planoan jasotakoak dira eta Lurralde Antolamendurako Gidalerroak (LAG) azpiegitura berdearen parte dira, gunee babestuen arteko lokailu ekologiko gisa duten garrantziagatik. Korrikalarien diseinuarekin lotuta, lau eremu mota bereizten dira:

- * BG.8.1 Lurraldeko korridore ekologikoak
- * BG.8.2 Moteltze-eremuak
- * BG.8.3 Ibaietako korridore ekologikoak
- * BG.8.4 Tokiko korridore ekologikoak

- Eremu bakoitzaren deskribapena:

- * BG.8.1 Lurraldeko korridore ekologikoak

Korridore ekologikoen sarea diseinatzerakoan kontuan hartu dira Eusko Jaurlaritzak 2005ean eta 2016an egindako azterketak.

Beraz, 2005eko azterketa kontuan hartuta, ERNIOGATZUME_ARALAR_IZARRAITZ_R18 KORRIDOREA gisa deskribatzen den lotura-eremua da: AIAKO H.-ARALAR.

Era berean, 2016ko azterlana kontuan hartuta, 250 metroko zabalera duen beste zerrenda bat ezarri da, Murumendi Ibiur-eko paketatzearekin eta Araxes haranarekin lotzen duena,

eta Natura 2000 Sarearen konexioa eta koherentzia ekologikoa sustatzea du helburu nagusi.

* BG.8.2 Moteltze-eremuak

2005eko azterlan horretan, lotura-korridore ekologikoarekin batera moteltze-eremu bat dago, udalerraren azaleraren zati handi bat hartzen duena. Moteltze-eremu horiek korridoreen eta lotura-eremuen inguruan kokatzen dira, lurralde-matrizearen balizko inpaktu negatiboan ("ertzeko efektuak") aurrean.

Lotura-korridoreetan bezala, eremu horiek antolatzeko irizpidea da gaur egun dauden hesiak detektatu eta sailkatzea, iragazkortzeko proposamenak egitea eta funtzionaltasun-helburu horiekin bateragarria den erabileren erregulazioa ezartzea.

* BG.8.3 Ibaietako korridore ekologikoak

Oria ibaiaren ur-ibilbidearekin korridore ekologikoen sarea osatzen duen sare urdina da. Ur-bazterrak eta ur-bazterreko basoak ere sartzen dira, uretako eta/edo erdi-uretako espezie nahiz lehorreko espezie askorentzat igarobide lineal gisa jarduten dutenak.

* BG.8.4 Tokiko korridore ekologikoak

Tokiko korridoreei dagokienez, Zubinerreka, Sorgin, Errenkata, Ugaranerreka, Atxagae-rreka, Txalika eta Esnaola erreketatik igarotzen diren tokiko korridoreak proposatzen dira. Horiek guztiak habitaten arteko konexioa dira, 300 metroko zabalera duten tarteen bidez.

• Helburu eta irizpide nagusiak:

Eremu horiek antolatzeko irizpidea, Nekazaritza eta Basogintzaren LPSk ezartzen duen moduan, gaur egun dauden oztopoak atzeman eta sailkatzea da, horiek neurtzeko proposamenak egitea, eta erabilera horien erregulazioa ezartzea, funtzionaltasun-helburu horiekin bateragarria dena.

Beraz, baso-kudeaketa sustatuko da, korridoreak zeharkatzen dituen baso naturaleko zatiei eusteko eta haien azalera pixkanaka handitzea sustatzeko, zati horiek lotura-eremu gisa funtziona dezaten.

III.2.1.5 BG.9. ONURA PUBLIKOKO MENDIAK

Gaur egun, udalerrian ez dago onura publikoko mendirik, baina litekeena da etorkizunean horretarako lurra eskuratzea, eta, beraz, zuzenean baldintzazaile honetan sartuko lirateke.

• *Helburu eta irizpide nagusiak:

Mendi horietan, baso-masaren egonkortasunera jo behar da, honako hauek kontrolatzeko baso-metodoak aplikatuz: higadura, sute-arriskua, elurra eragindako kalteak, haizeteak, uholdeak eta ureztatzeak, eta mendiaren babes-ezaugarrietarako bestelako arriskuak.

Lehentasunezko helburu gisa ezarri da eremu osoan bertako basoak zaindu eta berreskuratzea.

III.2.1.6 BG.10. INTERES GEOLOGIKOKO EREMUAK

Interes geologikoa izan dezaketen elementuak dituzten eremuak dira. Gaur egun ez dago identi-

fikatutako eremurik udalerrian.

- Helburu eta irizpide nagusiak:

Erabilera-irizpidea elementu horien kontserbazioa ziurtatzeko baldintza egokiak sortzea da.

III.2.1.7 BG .11 PAISAIA-INTERESEKO EREMUAK ETA ELEMENTUAK

Legorretako lurraldea bi ikus-eremutan banatzen da: mendebaldean Itsasondo eta ekialdean Alegia. Hegoaldean Baliarraingo arroko eremu txiki bat dago. Azken hori PBAKren* barruan dago katalogatuta (EAEko Paisaia Berezien eta Aparten Katalogoa). Eremu katalogatua "A19 *Baldintzatzaile gainjarriak*" planoan identifikatzen da.

- Helburu eta irizpide nagusiak:

Erabiltzeko irizpidea da jarduketak paisaiari dagokionez LAGek ezartzen dituzten jarraibideetara egokitzea.

III.3. BESTE ARAUDI SEKTORIAL BATZUEI LOTUTAKO BALDINTZATZAILE GAINJARRIAK

III.3.1.1 BG.12. BABES ARKEOLOGIKOKO ETA KATALOGATUTAKO ELEMENTUEN EREMUAK

Udal-ondareko gune edo elementu interesgarriak dira, honako hauei dagozkienak: gune arkeologikoak, balizko gune arkeologikoak, interes arkeologikoa duten eremuak, monumentuak, monumentu-multzoak, babes bereziko, ertaineko edo oinarrizko mailak, elementu txikiak, natura-balio nabarmeneko elementuak. Guztiak "A19 *Babes-katalogorako lehen hurbilketa*" planoan identifikatuta daude.

III.3.1.2 LURZORUA KUTSATU DEZAKETEN JARDUERAK DITUZTEN KOKALEKUAK

Kutsatuta egon daitezkeen guneei buruzko informazioa IHOBek lurzorua kutsa dezaketen jarduerak dituzten lekuen inbentariotik dator. Guztiak "A18 *Gainjarritako baldintzatzaileak*" planoan identifikatuta daude.

- Helburu eta irizpide nagusiak:

Lurzoruaren kalitatea bertako erabileretara egokitzea.

III.3.1.3 ZONAKATZE AKUSTIKOA

Kalitate akustikoko Helburuak (KAH) ezarrita dituzten zona akustikoetan zonifikazioak eragiten duen eragina da, erabileraren eta eremu bateko zati batzuk foru-errepideen eta trenbideen sarearen zortasun akustikoko eremuan sartzearen arabera.

Hala ere, fase honetan ez dago Estatuaren eta Foru Aldundiaren azpiegiturek ezarritako zortasun akustikoei buruzko informazio zehatzik, eta informazio gehiago izatea espero da, plana idazteko hurrengo fasean egingo diren kontsulten ondoren.

III.3.1.4 ZORTASUN AERONAUTIKOKO EREMUAK

Tresna bidez aerodromoetara hurbiltzeko maniobren faseetan aireontzien babesa bermatzeko ezarritako eremuak dira. Une honetan ez dago zortasun eremurik Legorretako udal mugapean, baina Abiazio Zibileko Zuzendaritza Nagusiak ezarriko du puntu hori.

III.3.1.5 SALGAI ARRISKUTSUAK GARRAIATZEKO ARRISKUA

Legorretatik igarotzen den N1 errepidean eta Madrid-Irun trenbidean salgai arriskutsuekin istripua izateko arriskua duten eremuak dira. "A18 Baldintzatzaile gainjarriak" planoan, tarte bakoitzaren arrisku-maila eta ukipen-bandak gehitu dira.

IV. ANTOLAMENDUAREN HELBURU OROKORRAK

IV.1. INGURUNE FISIKOA

INGURUMEN-HELBURUAK

- Lurraldearen erabilera orekatua lortzea eta baliabide naturalen kontsumo arduratsua sustatzea. Lurraldearen azterketa xehatuan eta araubidean oinarritutako kategoria berria.
- Lurzoru berrien artifizializazioa mugatzea, hirigintza-garapenak eta azpiegiturak ezartzeko.
- Landa-ingurunean iturri berriztagarriko energia aprobetxatzeko instalazioak ezartzea ahalbidetzea.

- Lurzoruaren kudeaketa optimoa lortzea, kutsadura historikoa lehenetsiz eta kutsadura mota berriak prebenituz.
- Balio ekologiko handiko eremuen arteko konektagarritasuna sustatzea, bai babes bereziko eremuen kategorizaziotik, gainjarritako baldintzatzaileak aplikatuzetik eta erabilerak arautzetik, bai jarduera publikotik, lurzoruak eskuratuz eta ingurumena hobetuz.
- Ur-masen egoera ekologiko ona lortzeko eta narriadura eragozteko neurriak hartzea, pertsonen garapen eta bizi-kalitatean eta ekosistemen egoera onean ezin hobeto laguntzeko.
- Artifizialki lurperatuta dauden eremuetako jatorrizko ubideak berreskuratzea sustatzea, biodibertsitatea babesteko eta uholdeak prebenitzeko neurri gisa.
- Arreta-printzipioa Legorretako lurzoru urbanizaezinaren antolamenduarekin lotzea, ingurumen-arrisku potentzialak prebenitzeko, hala nola higagarritasuna, uholdeak izateko arriskua, akuiferoen kalteberatasuna, kutsagarriak izan daitezkeen jardueren edo instalazioen euskarria, eta abar.
- Udalerriko ingurumen-egoera eta herritarren naturarako sarbidea hobetzea. Batez ere, identifikatutako baso autoktonoak, Murumendi eta Araxes haranaren arteko korridore ekologikoa eta Murumendiko interes naturalistikoko eremua lotzeko.
- Baso-kudeaketa dibertsifikatuagoa sustatzea:
 - Baso-kudeaketari buruzko kategorizazioa eta araudia sortzea, koniferoen eta eukalip-toen monolaborantzak murriztuko dituen eta etekin ekonomikoa hobetuko duena produktu, espezie, biomasa eta abarren bidez.
 - Baso-eremuetako erabilerak arautzea, basoko artzaintza, aisialdirako turismo osasuntsu eta errespetuzkoa eta basoak ustiatzeko beste aukera batzuk sustatzeko.
- Espezie exotiko inbaditzaileen hedapena geldiaraztea eta horiek desagerrarazteko neurriak hartzea, inbaditutako eremuak identifikatuz eta ingurumenaren hobekuntzan sartuz.
- Batasunaren intereseko habitatak hondatzea saihestea.
- Udal-mugartean aurki daitezkeen arriskuan dauden flora eta faunako espezieen kontserbazioa eta babes egokia bermatzea.
- Dibertsitate ekologikoaren galera gelditzea habitat eta ekosistemen funtzionamendu iraunkorra babestuz eta lehengoratzuz. Lurraldearen konektagarritasun ekologikoa hobetzea.

KLIMA-ALDAKETA

- Klima-aldaketara egokitzea kudeatzea, aurreikusitako inpaktuen aurrean udalerriak duen ahultasuna minimizatuz.
 - Kontuan hartuta, batez ere egungo uholde-arriskuarekiko igoera handia aurreikusten duten egoerak, uholdeak jasan ditzaketen eremuak babestea, uholdeetatik babesteko eta biodibertsitatea babesteko neurriak ezarriz.
 - Meandroaren kanpoaldea estrategia gisa lantzea planteatzen da, uholdeen inpaktua murrizteko eta egoera hidraulikoa hobetzeko.

- Suteak gertatzeko arrisku handia duten lurzoruen erabilerak arautzea eta baldintzatzaileak ezartzea.

NEKAZARITZAKO LOTURA

- Hirigintza-plangintza egokitzea, lehen sektore iraunkorra sustatzeko. Balio agrologiko handiena duten lurzoruen erabilera identifikatzea, babestea eta sustatzea, erabilera desegokietan ez erabiltzeko.
- Elikagaien autohornikuntzan eta hurbileko ekoizpenean aurrera egitea. Nekazaritza-lurrak modu iraunkorrean ustiatzea ahalbidetzea eta bermatzea, bai eta erabiltzen ez diren lurrak erreserbatzea ere, udalak erosi ahal izateko.
- Nekazaritza-lurra babestea, batez ere alde behartsuenetan eta hirigintza-presioaren menpe daudenetan. Lehen sektorea pixkanaka berreskuratzen laguntzea eta lurzoruaren erabileren arteko oreka egokia bermatzea. Ez hipotekatu etorkizuneko erabilera hurrengo belaunaldientzat, lurzorurik baliotsuenak suntsituz.
- Landa-eremuetan turismoaren sektorea bultzatzea. Lurraldeko aktiboak balioan jartzea eta landa-auzoetako jarduera ekonomikoaren hobekuntza sustatzea (Oriar, Koate...), lurzoru urbanizaezinaren erregulazio dibertsifikatuaren bidez. Nekazaritzako eta abeltzaintzako erabilera hutsak landa-kanpalekuekin, nekazaritzako ibilbideekin, baso-bainuekin, aisialdi-espazioekin bateragarri eginez.
- Landa-eremu urrunenak jendez hustea edo baserriak bertan behera uztea saihestea eta baserrien kontserbazioa sustatzea, lurzoru urbanizaezinean baserrietan birgaitzea, banantzea eta zabaltze mugatua ahalbidetuz, eraikitako ondarearen aprobetxamendua hobetearren, betiere arkitektura- eta kultura-balioak errespetatzen badira.
- Nekazaritza-ustiategien jarraipena ziurtatzea, landa-ingurunearen garapen ekonomikorako oinarrizko tresna baitira, bai eta familia-nekazaritzan ahalik eta jende gehien bizitzeko tresna ere.
- Ustiategien dimentsionamendu estrukturala sustatzea eta, hala badagokio, babestea, bideragarritasun ekonomikoari laguntzeko.
- Nekazaritza ekologikoari eskainitako lur-kopurua handitzea.
- Pestiziden eta ongarrien erabilera murriztea.
- Merkatuak saritzen ez dituen eta nekazaritzaren izaera multifuntzionalen sartuta dauden jarduerak babestea, hala nola lurralde- eta paisaia-kudeaketa, ingurumena babestea, eta bertako animalia-arrazak eta landa-gizarte eta -kultura zaintzea.
- Landa-eremuetako jarduera ekonomikoak dibertsifikatzea, lehen sektorerako eta landaturismorako indartze-ekipamenduak ezartzea ahalbidetuz. (tokiko produktuak saltzeko ekipamendua, lur-bankua, kanpin-landetxea, autokarabanen aparkalekua, etab.)).
- Jarduera publikoak sartzeko, udal\erreserben bidez lurzoru interesgarriak eskuratzeko edo administrazio\ekonomia\sistemen bidez joerak sustatzeko.

PAISAIA

- Paisaien babesa, kudeaketa eta antolamendua sustatzea.
- Beren kokapenagatik edo beren harremanengatik interes berezia edo paisaia-zaugarritasuna duten eremuak identifikatzea, babestea eta lurraldearen funtsezko potentzialtzat hartzea.

IV.1.1 HIRI-INGURUNEA

- Lurzoru jasangarria okupatzeko estrategia sustatzea.
- Legorretako hiriguneak lurraldearen jarduerak batzeko duen zeregina sustatuko duen hirigintza-eredu berria diseinatzea, udalerriko gainerako lurrak hirigintza-presiotik askatuz eta nahi-taezko mugikortasuna murriztuz.

ESPAZIO LIBREAK

- Guneen sistema orokor dibertsifikatu eta orekatu bat sortzea kokapenari, tamainari eta erabilerari dagokienez.
- Udalerriko erdigunea pasabide-trafikutik askatzea edo minimizatzea eta espazio publikoak hobetzea.
- Legorretako herrigunean hiri-egitura orekatua lortzea, hiri-ehunen eta espazio libreen arteko erlazio egokiarekin.
 - Azterketa-eremu bat ezartzea, Bidarte eta Guadalupe auzoetako antolamendua hobetzeko.
 - Azterketa-eremu bat ezartzea, Etxezarreta auzoko antolamendua hobetzeko.
- Oinezkoentzako ibilbideak indartzea eta espazio libreak bultzatzea hiri-sarean, hiri-bizitza hobetzeko.
- Ibilbide osasungarrien sarea sortu.

EKIPAMENDUAK

- Zuzkidura-sistema osatzeak erabilera berriak dakartza. Udalerririk biztanleen oinarrizko beharrak asetzen dituen zuzkidura-sistema bat badu ere, egungo sistema handitu eta hobetzea eta aukera berriak aztertzea planteatzen da.
 - Lehen sektorearen zerbitzurako ekipamendu publikoak jartzea, materiala erosteko eta biltegitzeko funtzionamendu kolektiboak, produktuen garapena eta, hala badagokio, kontsumitzaileari zuzenean saltzeko aukera emango dutenak.
 - Enplegua sortzarekin edo enpresa txikien haztegiarekin lotutako gune polifuntzionala sartzeko aztertzea, coworkinga

- Etxebizitza-eredu urbanistiko eta tipologiko berriak gaur egun dituen beharrak eta biztanleriaren gehikuntzak sortutakoak aztertzea, behar horiekin bat datozen jardueraproposamenak aplikatzeko eta horretarako lurzoruak ez kalifikatzeko.

ETXEBIZITZA

- Hurrengo hamarkadan udalerraren premia endogenoari erantzungo dion egoitza-eskaintza proposatzea, kopuruari, kokapenari, edukitza-motari eta tipologiari dagokienez.
- Bizitegiarako unitate trinkoagoak sortzea, lurzoruaren erabilera optimizatzeko.
- Etxebizitza eta eraikin zaharrak birgaitzea sustatzea (bai arauditik, bai neurri fiskal/ekonomikoetatik), hutsik dauden etxebizitzak murrizteko eta eraikin berriak saihesteko.
- Etxebizitzaren erabilera nagusia sustatuko duten neurriak sartzeko, bigarren mailako etxebizitzaren/etxebizitza hutsen ehunekoa murrizte aldera, gaur egun hutsik dauden bizitegi-eraikinetan etxebizitza-kopurua handitzea ahalbidetuz, biztanleria mantentzea sustatzeko (jabeek praktikan jartzen duten neurrian).
- Etxebizitza babestua lehenestea, gazteen aukera-berdintasuna eta mantenua ziurtatzeko.
- Biztanleriaren sektore zehatzei erantzuteko zuzkidurak sartzeko. (Gazteak, adineko jendea...)
- Eraikuntza eta urbanizazio irizpide jasangarriak sartzeko obra publiko eta pribatuetan.

JARDUERA EKONOMIKOAK

- Industrialdeen funtzionamendua hobetzea, irudiari eta iraunkortasunari dagokienez.

ONDAREA

- Birgaitzea, erabilerak malgutzeko eta hiri-lurzoruan eraikitako ondarea bereiztea bultzatzea, eraikin berriak egitea saihestuz.
- Udal-ondare arkeologiko eta arkitektonikoa sendotzea, ondare hori kontserbatzen, babesten eta balioan jartzen lagunduz, Euskal Kultura Ondareari buruzko maiatzaren 9ko 6/2019 Legean xedatutakoa aplikatuz.

HIRI-METABOLISMOA

- Hiri-metabolismoa hobetzeko, hondakinen, uraren, airearen, lurraren, elikagaien eta energiaren kudeaketan sistema zirkularrak sartuz.
- Ziklo hidraulikoa errespetatu eta hiri-ingurunera erortzen den ur guztia aprobetxatu. Etorkizuneko eraikuntza- eta urbanizazio-obrak planifikatzea eta baldintzatzea, drainatze iraunkorreko sistemekin, ur gris berrerrabilpenarekin...
- Hondakin gutxiago sortzea eta haien kudeaketa hobetzea landa-ingurunean zein hiri-ingurunean.
- Energia aurrezteko, eraginkortasun energetikoa eta energia berriztagarrien erabilera sustatzea.

- Udalerria deskarbonizatzeko estrategian aurrera egitea, Europako Batzordeak aurkeztutako ikuspegi estrategikoaren eta KLIMA 2050 euskal strategiaren arabera. Eraikinetan mugikortasun jasangarrirako eta jasangarritasun energetikorako estrategiak, hobekuntzak sustatzeko jardueren eta berariazko ordenantza arautzaileen bidez.
- Hirigintza-plangintza energia-jarduera iraunkorreko plan batera egokitzea eraikinen birgaitze eta energia-eraginkortasuneko estrategietara eta sistema berriztagarrien bidez energia antolatzen, banatzen eta sortzen sistema kolektiboetara.
- Kutsadura akustikoa prebenitzea, zaintzea eta murriztea, eremu bakoitzeko kalitate akustikoko helburuak lortzeko.

IV.1.2 MUGIKORTASUNA

- Pertsonen mugikortasun-eskaria kudeatzea, eta banaketa modala oinez ibiltzera, bizikletaz ibiltzera eta garraio kolektibora bideratzea. Mugigarritasun txikiagoa, motelagoa eta hurbilagoa sustatzea.
- Egungo bizikleta-bideak GI3121 errepidearen ondoan jarrai dezan lortzea, eta lurraldean banatutako gainerako ibilbideekin eta erabilerekin konektatzeko nodoak behar bezala trata daitezkeen lortzea.
- Oinezkoentzako bizikleta-ardatz seguru eta erakargarria sortzea, Ergoiena, Iztator eta Ajoaingo etorkizuneko garapenak ekialdera, udalerriko erdigunera eta ekipamendu-gunera eta jarduera ekonomikoetara mendebaldera lortzeko.

V. ANTOLAMENDUAREN OINARRIZKO IRIZPIDEAK

V.1. LURRALDE-ANTOLAMENDUAREN ONDORIOZKO IRIZPIDEAK

V.1.1 LURRALDEAREN ANTOLAMENDURAKO ARTEZPIDEAK

Indarrean dauden LAAak uztailaren 30eko 128/2019 Dekretuaren bidez onartu ziren behin betiko, eta 2019ko irailaren 25ean jarri ziren indarrean.

LAAek udalez gaindiko antolamendu-figura berri batzuk sortzen dituzte, horien artean Transformazio Ardatzen irudiak (horietako bat Goierriko EFn kokatzen da), hiri-espazioak artikulatzeko, berritzeko eta garatzeko oinarrizko elementu gisa definitzen direnak, bai eta espazio libreak babestu eta hobetzeko ere; hiri-hazkundearen perimetroarena, hiri-lurzoruan; eta Azpiegi-

tura Berdeak eta Ekosistemen Zerbitzuak lurzoru urbanizaezinean, landa-habitataren eta paisaiaren inguruko gomendioez gain.

Dokumentuak, gainera, honako alderdi hauek planifikatzeko irizpideak jasotzen ditu:

- Hiri-berroneratzearen arloko jarraibideak
- Hiri-hazkundearen perimetroari buruzko jarraibideak
- Ekonomia-jardueren eta merkataritza-ekipamenduen lurzoruaren inguruko jarraibideak
- Bizitegien kuantifikazioari buruzko jarraibideak
- Uraren arloko jarraibideak.
- Energiari buruzko jarraibideak
- Ekonomia zirkularraren arloko jarraibideak: hondakinen kudeaketa
- Ekonomia zirkularraren arloko jarraibideak: lurzoru baliabide gisa.
- Zeharkako gaiei eta hiri-ereduari buruzko jarraibideak.

Gomendatzeko beste irizpide batzuk.

V.1.2 GOIERRIKO LURRALDE PLAN PARTZIALA

Beasain eta Zumarragako (Goierry) LPP irailaren 29ko 534/2009 DEKRETUAREN bidez onartu zen (2009/10/29ko EHAA). Bere aplikazio-eremuan Legorretako udalerrria sartzen da, eta, udalerrien kategorizazioaren arabera, Tolosaldearekin muga egiten duen eremu funtzionalaren ertzean dagoen hirigunea da.

INGURUNE FISIKOA

Nabarmentzekoak dira Murumendin definitutako natura-intereseko eremua, Natura 2000 Sarean sartutako Oria Garaiko BGLa eta Sorgin erreka eta Errenkata erreka errekaen inguruko ekosistemak hobetzeko eremua. Horietan, kontserbazio eta hobekuntzarako helburuekin bateragarria den araubide espezifiko ezartzen da.

EGOITZAZKO ERABILERA

Bizitegi-lurzoru antolatze irizpideei dagokienez, Legorreta bezalako tamaina ertaineko udalerrietako hiriguneetan lurzoruaren politika bere hazkunde endogenoa eabztera zuzenduko da, hiriguneak egituratuz eta finkatuz eta bilakaera demografiko zorrotzaren bidez.

Gainera, Legorreta jarduera publikoak garatzeko interesekotzat jotzen da, eta bertan, lehentasunezko interesa duen udalerriko jarduketan osagarri diren etxebizitza babestuen eragiketa osagarriak jasotzen dira.

Bizitegi-gaitasunari dagokionez, arau-dokumentuak kalkulua egiteko oinarria ezartzen du, eta

memorian aurreikuspen bat planteatzen da.

JARDUERA EKONOMIKOAK

Jarduera ekonomikoetarako lurzoria kokatzeko irizpideen arabera, Legorreta hazkunde modera-tuko udalerrri gisa katalogatzen da, hau da, hiri-eremu batean integratutako batez besteko ta-maina duen udalerrri bat, garatzeko aukera argirik ez duena edo korridore nagusiekiko periferian dagoena.

Udalerrri horietan, lehendik dauden eremuak finkatzera eta hobetzera bideratutako politika aplikatzea proposatzen da, bai eta gaur egun kalifikatuta dauden lurzoruen hazkundera mugatzea ere.

V.1.3 EAE-KO NEKAZARITZA ETA BASOGINTZAKO LURRALDE PLAN SEKTORIALA

Nekazaritza eta Basogintzaren LAPak, batez ere, lurzoru urbanizaezineko nekazaritza- eta baso-erabilerak arautzen ditu. Halaber, bere antolamendu-eremutik kanpo uzten ditu naturagune babestuak eta lbaierak eta Errekaertzak LPSn zehatz-mehatz antolatutako ur-ibilguen ertzak.

Hala, Legorretan LAP honek 5 landa-lurzoru kategoria bereizten ditu, guztira 987,63 ha hartzen dituen, hau da, udalerriko azalera osoaren % 59,8

Kategoria bakoitzerako "Aplikazio-arau espezifikoak" garatu dira, "Erabilerak eta jarduerak arautzeko matrize" batean arautuak, eta irizpide orokorrak hauek dira:

'Balio Estrategiko Handia' subkategoria nekazaritzako eta abeltzaintzako eremuetan

"(...)estrategikotzat jotzen da nekazaritza-sektorearentzat. Beraz, hura mantentzea eta gordetzea lehentasuna da, bestelako erabileren aurrean. Gaitasun agrologiko handiagoko lurzoruak eta modernotasunagatik, errentagarritasunagatik edo jasangarritasunagatik sektorearentzat estrategikotzat jotzen diren nekazaritza-ustiaguneetako lurrak hemen sartzen dira."

'Trantsizioko landa-paisaia' subkategorian sartzen diren eremuetan

"aurreko azpikategoriakoek baino gaitasun produktibo txikiagoa duten eremu landuak daude (malda handiagok), edo landazabal-eremuak, belardiz eta haiekin mosaiko eran antolatuta dauden baso-unada txikiz estalita. Balio estrategiko handiko nekazaritza eta abeltzaintzako eremuekin edo baso-eremu zabalekin kontaktuan daude. Bokazioz, haien erabilera bi horietako bat izaten da."

Baso-erabilerako eremuetan

"(...) ekoizpen- eta babes-funtzioak elkarri lotuta daudelako.

Administrazio sektorialek azterlan egokiak egiteko erantzukizuna izango dute, kasu bakoitzean zer baso-espezie den egokiena erabaki ahal izateko, ekoizpenaren beharizanen arabera eta luraren egoeraren arabera, mendien kudeaketa jasangarriko irizpideak aintzat hartuz. (...)"

'Basoa- Mendi barbana' kategorian sartzen diren eremuetarako, gomendio hauek egiten dira:

"(...) zuhaiztiak edo zuhaitz isolatuak landatzea gomendatzen da: horrela, batetik, arriskuak murriztuko dira eta, bestetik, ganadua erabiltzea errazagoa izango da. (...)"

Bestalde, Nekazaritza eta Basogintzaren LAPak, udal planeamenduari dagokionez, hau zehazten du:

"antolamendu-kategoria eta -azpikategoria bakoitzerako ezarritako eremuen mugaketa birdoitu ahal izango du, LAPean proposatutako zonakatzea erabiliz. (...) Era berean, udal-plangintzak lurzoru bat "babes berezikotzat" hartzen badu, edo lurzoru hori hirikotzat edo urbanizagarritzat sailkatzen badu (LAP honetan ezarritako arau eta protokoloen arabera egin behar da), lurzoria automatikoki aldatuko da, eta eremu horiek LAP honen antolamendu-eremutik kanpo geratuko dira".

V.1.4 EAE-KO IBAIEN ETA ERREKEN MARGENAK ANTOLATZEKO LURRALDEAREN ARLOKO PLANA

Kantauriko isurialdeari dagokion EAEko ibai eta erreken ertzak antolatzeko LPS abenduaren 22ko 415/1998 Dekretuaren bidez onartu zen behin betiko, eta azaroaren 19ko 449/2013 Dekretuaren bidez aldatu zen. Bizkaiko eta Gipuzkoako lurralde historikoetako kantauriar arro hidrografikoetako ur-ibilgu guztien alde banatan dauden 100 m-ko zabalerako lur-zerrendak osatzen dute antolamenduaren eremua, jaiotzen direnetik itsasoratzen diren arte.

LAP honek hiru osagaitan oinarritutako antolamendu-arauak ezartzen ditu: ingurumenekoa, hidraulikoa eta hirigintzakoa.

Ingurumen-osagaiaren dokumentazio grafikoaren arabera, Oria ibaian landaredia ongi kontserbatuta duten eremuak daude HUA dagoen meandroan eta Egiako zatian, eta Berostegiko zenbait eremu ere identifikatzen dira. Baina udal-mugarteak baditu Oria ibaia berreskuratzeko premia duten ertzak, N1erako sarbidearen eta trenbideko zubiaren artean, eta Berostegi aldean, Itsasondoko udal-mugartean dagoen zabortegearen eremuan.

Hirigintza osagaiari dagokionez, Oria ibaiaren ibilguaren maila IV. gradukoa da Legorretan, eta, beraz, eremu garatuetako ertzetan 15 m-ko gutxienerako tartea ezartzen da, eta 26 m-ko garpententziala duten eremuetan. Berostegiren kasuan, landa-eremuko ertzetan, gutxienerako tartea 30 metrokoa izango da, eta gainerako kasuetan Uren Legean ezarritakoa aplikatuko da.

V.1.5 GIPUZKOAKO BIZIKLETA-BIDEEN LURRALDEAREN ARLOKO PLANA

LAPak 3. ibilbidean, Donostia-Beasain ibilbidean, GI 2131 errepidetik Legorretako udalerritik igarotzen den ibilbidea jasotzen du. Dokumentu honetan trazadurari, diseinuari eta bidearen ezaugarriei buruz ezarritako irizpideak hartu beharko dira kontuan.

V.2. AGIRIA EGITEKO PROPOSATUTAKO IRIZPIDEAK

V.2.1 INGURUNE FISIKOA

- Kontuan hartu behar dira baliabide hidriko ugariak (Oria ibaia, ibaiadarrak, interes hidrogeologikoko eremuak, ura hartzeko guneak...) eta udal-mugarteak dituen baso-masa ugariak, zonifikazio berria egiterakoan.
- Ingurune fisikoaren lurralde-antolamendua planteatzea. natura-ingurunearen balioan jartzean eta EAEk hartutako ingurumen-konpromisoak hartzean oinarritua.
- Lurzoru kutsatuak leheneratzea lurzoru urbanizaezina birkalifikatu aurretik.
- Balio ekologiko handiko eremuen arteko konektagarritasuna sustatzea, ingurune naturalaren zatiketa murriztuko duten korridore ekologikoak sortuz eta biodibertsitatea hobetzeko oinarri egokia izango duen sarea sortuz.
- Dauden isurketekin amaitzea, baserri-taldeak dauden goi-aldeei zerbitzua ematen dien sa-neamendu sarearen adar posibleak planifikatuz, edo uraren kalitatean eragin negatiborik ez dutela bermatzen duten beste autoarazketa-sistema batzuk planifikatuz.
- Ibaibideen eta ur-bilketen eragin-eremuko erabilerak arautzea.
- Ubideak berreskuratzeko, ingurumen-irizpideak hartuko dira kontuan beti.
- Ingurumena hobetzea eta naturara iristea lortzeko, ekosistemen ingurumena bereziki babestu eta hobetzeko eremuak planifikatuko dira, bai eta lurzoru estrategikoen udal-erreserba eta kudeaketa publikoa ere.
- Batasunaren intereseko habitatak hondatzea saihestea.
- "Desagertzeko arriskuan" eta "egoera kritikoa" dagoen bisoi europarraren habitata zaintzea, mantentzea edo berreskuratzea ziurtatzea
- Kalitate akustikoko helburuak betetzen direla ziurtatzea.
- Energia berriztagarriko instalazioen ezarpena arautzea, ingurumena errespetatuz egin dadin.
- Kontuan hartzea baso-kudeaketak, korridore ekologikoen tratamenduak eta eraikitako ondarea eta elementu txikiak eta natura-intereseko elementuak babestu eta balioan jartzeak duten garrantzi berezia.

V.2.2 HIRI-INGURUNEA

- Jada artifizializatuta dauden lurzoruak erabiltzeari lehentasuna ematea, batez ere nekazaritza- eta natura-lurra zainduz.
- Hiri-bereizketa eta -sakabanaketa saihestea, erabilerak eta jarduerak behar bezala integratu eta kohesionatzen jarraitu ahal izateko, mugikortasuna murrizteko.
- Hiri-egitura trinkoak, trinkoak eta konplexuak sustatzea, planteatutako beharrei erantzuteko. Eraikuntza-dentsitate nahiko altuak sortzea.

- Lurzoruaren erabilerak modu misto eta malguan planifikatzea.
- Garapenak aurkitzea garraio publikorako eta/edo auto pribatua ez den beste garraiobide batzuetarako irispide ona duten lurzoruetan.
- Energia-eraginkortasun pasiboko baldintza egokiak dituzten lurzoruetan garapenak kokatzea.
- Ingurune urtarra eta haren zerbitzuak eta ingurunea kontserbatzea ahalbidetzen duten lurzoruetan garapen berriak aurkitzea.
- Urak har ditzakeen aldeetan hirigintza-garapenak ez ezartzea.
- Ubideak egoera naturalean ez zuzendu edo bideratzea.
- Garapen berriak baldintzatzea eskaria asetzeko behar beste ur-baliabide egotea.
- Ur-hornikuntzako sareetarako sarbidea duten lurzoruetan garapenak kokatzea, garapen horiek behar bezala erabiltzen direla bermatzeko.
- Plangintza orekatuaren alde egitea, erabilera bateragarriari, espazio libreei eta zuzkidurei dagokienez.
- Proiektuan sartzea Ajoain, Iztator eta egungo hirigintza-plangintzak jasotzen dituen gainerrako industria-eremuen aldaketa puntualen aurreikuspenak.
- Industrialdeen funtzionamendua hobetuko duten irizpideak txertatzea, eraikuntza eta urbanizazio ordenantzetan eraikinen irudia hobetzea eta alderdi iraunkorrak sartzea sustatuko duten irizpideak sartuz, hala nola energia berriztagarriaren ekoizpena eta autokontsumoa, eta energia-eraginkortasunaren hobekuntza.
- Udalerriko hondakin begetalen eta/edo gainerako hondakin organikoen bilketa modu egokian kudeatzea, beharrezko azpiegiturak sortuz.
- Kontuan hartu beharko da nekazaritza eta abeltzaintzako hondakinen kudeaketa, lehen sektoreari lotutako jarduera ekonomikoek ingurumena errespetatu dezaten eta arloko zikloak itxi ditzaten, hondakin horiek baliabide bihurtzeko.

VI. ALTERNATIBEN DESKRIBAPENA ETA AZTERKETA

Helburu orokorrak eta antolatzeko irizpideak abiapuntutzat hartuta, lurralde- eta hiri-eredurako hainbat antolamendu-aukera proposatzen dira.

VI.1. HIRI-EREDUA ETA LURZORUA OKUPATZEKO ESTRATEGIA

Bi aukera posible ezartzen dira hiri-ereduari eta lurzoruaren okupazioari dagokienez.

VI.1.1 00 AUKERA

Egungo hirigintza-plangintzak ezartzen duen antolamenduari eustea, hau da, lurzoruaren sailka-

penari eta kalifikazioari dagokienez inolako aldaketa edo doikuntzarik ez egitea.

VI.1.2 01 AUKERA

Udalez gaindiko lurralde-plangintzan ezarritako iraunkortasun-irizpideetan oinarritutako antolamendu berriaren aldeko apustua egin da. Hau da, eredu trinkoa da, epizentroa udalerriko hiri-gunean duena, eta ez du proposatzen egun urbanizatuta edo degradatuta ez dagoen lur berririk kolonizatzea.

Beraz, Egiako 3.1.1 sektore urbanizagarria desklasifikatu egin da, bertan baitaude udalerrri osoko balio agrolotiko handiena duten lurzoruek, eta nekazaritzako ustiapenerako erabil daitezke.

Urbanizatu gabe edo hiri-bilbearen barruan dauden hiri-lurzoruei dagokienez ere, sailkapenetik kendu dira, lurzoruari buruz indarrean dagoen legearen arabera. Beraz, lurzoru urbanizaezinean geratuko lirateke egun 5.2.10 Oriar, 4.2.1 Ermesagasti, 5.3.3 eremuetan dauden lurretako batzuk. Araztegia eta N1 errepidearen iparraldean dagoen guneko askeen sistema orokorra.

Azkenik, foru-errepidearen ondoan disuasio-aparkaleku bat eraikitzeko, Errepide Nazionalako 14, 16, 18 eta 20 zenbakien parean, 915 m²-ko azalera lurzoru urbanizagarri gisa sailkatzen da.

VI.2. LURZORU URBANIZAEZINA ANTOLATZEKO ALTERNATIBAK

Hiru aukera daude lurzoru urbanizaezinen zonifikazioari dagokionez:

VI.2.1 00 AUKERA

Gaur egungo hirigintza-plangintzak ezartzen duen antolamenduari eustea, hau da, lurzoru urbanizaezinen zonifikazioari dagokionez inolako aldaketa edo doikuntzarik ez egitea.

VI.2.2 01 AUKERA

Bigarren aukera bat dator Nekazaritza eta Basogintzako LAParen proposamenarekin. Hau da, irailaren 16ko 177/2014 Dekretuaren bidez onartutako planera hertsiki egokitzea da kontua, inolako aldaketa edo doikuntzarik egin gabe.

VI.2.3 02 AUKERA

Plana egitean ingurune fisikoaren diagnostikoaren bidez egindako azterketaren ondoren, nekazaritza eta basogintzaren LAPera egokitzea proposatzen da, baina zenbait lurzoru birdefinituz. Hau da, lurzoruen egoera erreala zehatzago aztertuz, aldatu egin da LAPek gaur egun ezarritako zonifikazioa, oraingoa eta dagoenari leialago egokitzen zaion alternatiba proposatzeko.

Beraz, baso autoktono batzuk, lehentasunezko interes komunitarioko habitatak eta antzeko beste lurzoru batzuk sartu dira babes bereziko kategorian. Potentzialki kutsatu gisa inbentariatutako lurzoruak eta baso degradatuen eremuak ingurumen-hobekuntzaren kategorian sartzen dira. Eta, azkenik, nekazaritzako balio estrategiko handiko lurzoruen azalera handitu da, trantsizioko landa-paisaiako lurzoruen aurka, azken hamarkadetan baratze-jarduerak izandako atzerapenari aurre egiteko.

Gainjarritako baldintzatzaileei dagokienez, arrisku naturalei eta klima-aldaketari buruzkoak, azpiegitura berdeari eta natura-intereseko espazioei buruzkoak eta sektoreko beste araudi batzuei buruzkoak sartuko dira.

Gainera, tokiko korridoreen sare baten aurretiko diseinua proposatzen da, egungo udalez gaindikoko korridoreen sarea osatzeko.

- Lurraldean sakabanatuta dauden balio handieneko baso autoktonoen artean.
- Murumendi eta Araxes bailararen artean.
- Aipatu zonen eta Oria gaineko interes komunitarioko lekuen artean, batez ere goiko zonetatik jaisten diren errekak aprobetxatuz.

Murumendiren natura-intereseko gunearen barruan dauden eta une honetan eremu horien babesarekin bateraezinak diren baso-landaketek okupatzen dituzten lurri dagokienez, ingurumena hobetzeko eremu gisa sailkatzea proposatzen da.

Azkenik, lurzoru-erreserbak sortzea proposatzen da, konektagarritasun ekologikoa lortzeko edo natura-intereseko eremuak babesteko beharrezkoak diren lurrak lortzeko.

VI.3. MUGIKORTASUNARI BURUZKO ANTOLAMENDU-ALTERNATIBAK

Mugikortasunari dagokionez, honako aukera hauek planteatzen dira:

VI.3.1 00 AUKERA

Egungo hirigintza-plangintzak ezartzen duen antolamenduari eustea, hau da, egungo mugikortasun-ereduari dagokionez inolako aldaketarik edo doikuntzarik ez egitea.

VI.3.2 01 AUKERA

Bigarren aukerak mugikortasun iraunkorraren aldeko apustua egitea proposatzen du, eta, beraz, une honetan idazten ari den hiri-mugikortasun iraunkorreko planean planteatutako neurrietara egokituko da.

Barne-komunikazioko ekintzarik garrantzitsuena eta estrategikoena I-3 Donostia eta Beasain artean dagoen bizikleta-bidea osatzea izango da; 3.300 m-ko distantzia hartzen du, eta Oriaren

ardatzean dauden gainerako udalerrri eta eskualdeburuekin lotzen du udalerrria. Bide hori neurri handi batean eginda dagoen arren, 540 m-ko tarte batean erdiko zati hiritarrena egiteke dago. Esku-hartze honek industria-jardueren eremuak eta kanpoko bizitegi-guneak (Berostegi eta Ergoiena) bide irisgarri, seguru, atsegin eta erakargarri baten bidez lotzea lortu beharko luke.

Horretarako, foru-errepidearen ondoan disuasio-aparkaleku bat sortzea proposatzen da, Errepide Nazionaleko 14, 16, 18 eta 20 zenbakien parean. Bertan, bizikleta-bidearen egikaritzearen ondorioz galtzen diren aparkalekuak birkokatuko dira.

Kanpo-komunikazioari dagokionez, tren-geltokiaren kokapen berriak distantziak murriztuko ditu.

VI.3.3 02. AUKERA

Hirugarren aukerak mugikortasunari beste bi faktore garrantzitsu gehitzea proposatzen du: osasuna eta hiri-ingurunearen hobekuntza. Hau da, aukera horrek 01 alternatibako jarduera guztiak hartuko ditu barne, eta, gainera, neurriak hartuko ditu herritarren osasuna hobetu dezaketen alderdiei dagokienez, eta hiri-ingurunea ere hobetuko lukete, eremu degradatuetatik igarotzen diren edo segurtasun-falta sortzen duten ohiko ibilbideetan jardunez.

Osasunari dagokionez, udalerrriaren inguruan ibilbide osasungarrien sare bat ezartzea proposatzen da, ibilaldiak sustatzeko. Hori dela eta, proposatzen da bide batzuk egokitzea oinezkoen alde eta ibilgailu motordunen aurka, ibilbide atseginagoak eta seguruagoak bihurtuz, eta ibilbide berriak sortzea.

Ildo beretik, eremu gatazkatsuetan dauden ibilbideak hobetzea proposatzen da, hainbat neurrien bidez. Zehazki, azterketa-eremu bat planteatzen da trenbide ardatz osoan. (Ertzak, hesi-efektua, tunelak...)

VI.4. ESPAZIO LIBREEI BURUZKO ANTOLAMENDU-ALTERNATIBAK

Espazio libreen eta hiri inguruko parkeen sistema orokorrari dagokionez, honako aukera hauek planteatzen dira:

VI.4.1 00. AUKERA

Egungo hirigintza-plangintzak ezartzen duen antolamendua mantentzea, hau da, espazio libreen sistema orokorrak eskaintzen duen egungo eredu gisa ez aldatzea edo doitzea.

VI.4.2 01. AUKERA

Bigarren aukerak proposatzen du gaur egun hirigintza-plangintzan jasota dauden espazio libre

guztiak sartzea (N1 errepidearen hegoaldean dagoen parkea izan ezik), Kaltzada Azpi eremuan gaur egun dauden erabilerak sendotzea espazio libreen sistema orokorraren zati gisa (gaur egun hiri-baratzeetarako eta bizikleta-parke baterako erabiltzen dira) eta Iztator eta Ergoien eremuan garapen-lagapenen bidez lortutako espazio libreak sartzea.

VI.4.3 02 AUKERA

Hirugarren aukerak are eredu osoago baten alde egiten du, eta, horretarako, 01 alternatibari beste proposamen batzuk gehitzen dizkio, erabilera eta ezaugarriei dagokienez sare banatuago eta heterogeneoagoa ahalbidetzeko.

Sare hori honako espazio libre hauek osatuko dute:

- Sistema zentrala. Kale Nagusiko oinezkoen zatiak, herriko plazak eta kale nagusiaren amaieran sortzen den plaza berri batek osatzen dute, egungo bidearen trazadura aldatuta.
- Trenbidearen parkea. Trenbidearen hegoaldean parke bat egitea proposatzen da, egungo 4.3.2 Kaltzada Azpi eta 4.3.3. Geltokia eremuetako lurzoruak bertan sartzeko eta hauek Espazio Libreen Sistema Orokorrera pasako lirateke.
- Meandroko hiri-inguruko parkea eta ibaiaren ertza. Eremu urbanizatutik kanpoko parke bat proposatzen da. Bertan, foru errepidearen ondoko meandroaren barruko alde bat eta ibaiaren ertzaren ondoko beste bat sartuko dira.
- Iztator parkea. Eremuaren hegoaldean dagoen parkea da, egun idazten ari den plangintzaren aldaketa puntualaren ondorioz sortuko den izen berarekin.
- Ergoiena parkea. Eremuaren hegoaldean dagoen parkea da, eremuaren garapenetik sortuko den izen berarekin.
- Koateko hiri-inguruko parkea. Oriar jauregiaren, ermitaren eta baserriaren artean auzo mailako topaketa sozialerako guneko egokia dago. Horregatik, parke edo plaza txiki bat sortzeko aukera planteatzen da.

VI.5. ZUZKIDURA-EKIPAMENDUEI BURUZKO ANTOLAMENDU-ALTERNATIBAK

Ekipamenduen antolamenduari dagokionez, honako aukera hauek planteatzen dira:

VI.5.1 00 AUKERA

Egungo hirigintza-plangintzak ezartzen duen antolamenduari eustea, hau da, ez aldatzea ez egokitzea zuzkiduretarako ekipamenduen sistema orokorrak eskaintzen duen egungo eredu gisa.

VI.5.2 01 AUKERA

Bigarren aukerak egungo egoera fisikoa sendotzen du, 4.3.2.Kaltzada Azpi eremuan aurreikusitako ekipamendu-eremua ezabatuz aurreko atalean aipatutako espazio librearen alde, eta lur-zoru publikoan bi zuzkidura-eremu berri sartuz: Alde batetik, udalerrriaren erdialdean dagoen aparkalekuaren gainean ekipamendu bat jartzea proposatzen da (aparkalekua lurperatuz), eta bestetik, gaur egungo 4.3.3 Geltokia eremuan autokarabanentzako zerbitzugunea eta aparkalekuak proposatzen dira.

VI.5.3 02 AUKERA

Hirugarren aukera bigarrenetik abiatzen da, eta proposamen bat gehitzen du gaur egun jabetza pribatukoak diren lurzoruetan:

- Kale nagusiko 7. zenbakian dagoen eraikina zuzkidura-bizitoki gisa erabiltzea.

VI.6. JARDUERA-EKONOMIKOEI BURUZKO ANTOLAMENDU-ALTERNATIBAK

Jarduera ekonomikoen antolamenduari dagokionez, honako aukera hauek planteatzen dira:

VI.6.1 00 AUKERA

Egungo hirigintza-plangintzak ezartzen duen antolamenduari eustea, hau da, jarduera ekonomikoetarako eremuen antolamenduan inolako aldaketa edo doikuntzarik ez egitea.

VI.6.2 01 AUKERA

Bigarren aukerak ezartzen du bigarren mailako jarduera ekonomikoetara bideratutako eremuen beharra asetuta dagoela garatuta dauden eta indarrean dagoen plangintzan jasotako eremuen azalerarekin (aldaketa puntuala behar duten eremuen kasuan, behin betiko agirian ezarritako antolamenduak sartzeko proposatzen da). Eta, beraz, Egia sektore urbanizagarria desklasifikatu egin da, lurzorua jasangarriago okupatzeko estrategia baten alde, lehen sektorea pixkanaka berreskuratzearen alde eta erabileren banaketari dagokionez oreka bermatzearen alde.

VI.6.3 02 AUKERA

Hirugarren aukera bigarrenetik abiatzen da, eta jarduera ekonomikoen zonifikazioari buruzko irakurketa integralagoa egiten du, lehen sektorerako eta hirugarren sektorerako proposamenak ere planteatuz. Hau da, ulertzen da industria-sektorea dela udalerriko sektore nagusia, eta ezin dela gehiago hedatu erabilera hori, eta, aldiz, beste bi sektoreak indartu behar diren tokiko sistema orekatuagoa lortzeko.

Lehen sektorean indar handia galdu da azken hamarkadetan, baina, aldi berean, eredu jasangarri batek tokiko elikagaien ekoizpena behar du, eta, beraz, garrantzitsua da babes- eta sustapen neurriak proposatzea.

Hau da, lurzoru ez-urbanizagarriaren antolamenduari eta araudiari dagokienez, balio agrologiko handieneko lurzoruen erabilera identifikatu, babestu eta sustatzea proposatzen da, erabilera desegokiengatik okupatzea saihestuz.

Gainera, lursail baten kokapena aztertzea proposatzen da, tokiko ekoizpeneko elikagaien lehen transformaziorako.

Azkenik, hirugarren sektorearen kasuan, coworking motako lantoki baten kokapena aztertzea proposatzen da. Zentro horrek on line zerbitzuen edo antzekoen negozioarako lokal bat behar duten ekintzaileei eta telelana egin nahi duten baina beren etxebizitzan espazio nahikorik ez duten ekintzaileei eskainiko die zerbitzua.

VI.7. EGOITZAK ANTOLATZEKO AUKERAK

VI.7.1 00 AUKERA

Egungo hirigintza-plangintzak ezartzen duen antolamenduari eustea, hau da, bizitegi-erabileretarako eremuen antolamendua ez aldatzea edo doitzea.

Egikaritze unitatea	Jarduketa mota	Egungo etxebizitza kop.	Proposaturiko etxebizitza kop.	Egikaritutako etxebizitza kop	Egungo eskaintza	Etxebizitza mota	Profila
3.2.1. ERGOIENA Jarduketa integratua							
1 Partzela	1160	0	12	12	0	VTM (1,15)	S+PB+2PA
2 Partzela	1440	0	8	0	8	Libre unifamiliar	S+PB+1PA
3 Partzela	1080	0	6	6	0	Libre unifamiliar	S+PB+1PA
4 Partzela	1800	0	18	0	18	Libre kolektiba	S+PB+2PA
5 Partzela	900	0	5	0	5	Libre unifamiliar	S+PB+1PA
6 Partzela	1260	0	7	0	7	Libre unifamiliar	S+PB+1PA
7 Partzela	1160	0	12	0	12	VPS	S+PB+2PA
4.2.1. ERMESAGASTI							
AD4.2.1.1	240	0	2	0	2	Libre	S+PB+BC
AD4.2.1.2	790	2	2	0	0	Libre	S+PB+BC
4.2.2. ELIZONDO							
AI 4.2.2.1	2286	0	24	0	24	Libre	S+PB+EP+3PA+BC
5.2.1. KALE NAGUSIA							
AD 5.2.1.1	900	0	6	0	6	Libre	S+PB+3PA+BC
AD 5.2.1.2	1327	5	9	0	4	Libre	S+PB+3PA+BC
AD 5.2.1.3	909	1	6	0	5	Libre	S+PB+3PA+BC
AD 5.2.1.4	576	2	6	0	4	Libre	S+PB+3PA+BC
AD 5.2.1.5	990	1	6	0	5	Libre	S+PB+3PA+BC
AD 5.2.1.6	740	3	9	9	0	Libre	S+PB+2PA+BC
AD 5.2.1.7	672	2	6	0	4	Libre	S+PB+2PA+BC
AI 5.2.1.1	1611	9	12	0	3	Libre	S+PB+3PA+BC
AI 5.2.1.3	1771	11	12	0	1	Libre	S+PB+3PA+BC
5.2.2. BIDARTE							
AA5.2.2.1	150	0	2	0	0	Libre	S+PB+1PA
AA5.2.2.2	150	0	2	0	0	Libre	S+PB+1PA
AI 5.2.2.1	1272	6	12	0	6	Libre	S+PB+3PA
5.2.3. GUADALUPE							
AD5.2.3.1	680	0	6	0	6	Libre	S+PB+3PA
5.2.4. ZUBIZAHAR							
AI 5.2.4.1	1600	3	16	0	13	Libre	S+PB+3PA
5.2.7. BETESAGASTI							
AD 5.2.7.1	750	1	6	0	5	Libre	S+PB+1PA+BC
AD 5.2.7.2	150	0	1	0	1	Libre	S+PB+1PA
5.2.8. BEROSTEGI							
AA 5.2.8.1	360	0	2	0	2	Libre	S+PB+BC
AI 5.2.8.1	2816	0	24	0	24	Libre	S+PB+2PA
5.2.10. ORIAR							
AD 5.2.10.1	996	1	10	0	9	Libre	Egungoa
GUZTIRA	30536	47	249	27	174		

VI.7.2 01 AUKERA

Bigarren aukerak kendu egiten ditu urbanizatu gabeko edo hiri-eredu trinkoarekin (Berostegi eta Oriar) bateraezintzat jotzen diren lurzoruetako bizitegi-jarduketak, bai eta haiek gauzatzeko zailak edo ezinezkoak diren jarduketak ere, lur-jabeek adierazitako interes faltagatik edo ukiezinak direlako. (Zubizahar, Guadalupe, Bitarte, Betesagasti...), eta hiri-lurzorua dentsifikatzearen aldeko apustua egiten da.

Dentsifikazio hori hainbat estrategiaren bidez eta hainbat lekutan planteatzen da:

VI.7.2.1 01-A AUKERA

Lehenengo aukera gisa, 3.2.1. Ergoiena esparrua dentsifikatzeko aukera planteatu da, non oraindik 50 etxebizitza egiteke dauden. Indarrean dagoen plangintzaren arabera, etxebizitza horietako 20 tipologia adosatukoak dira eta gainerakoak tipologia kolektibokoak, BS+2PA profilarekin. Gaur egun eraikita dauden bi partzelek ere tipologia horiei erantzuten diete. Horietako batean familiabakarreko 6 etxebizitza gauzatu dira eta bestean tipologia kolektiboko 12 etxebizitza tasatu.

Eremuaren mendebaldeko zatia urbanizatu egin da, baina ekialdea oraindik garatu gabe dago. Beraz, azken zati honen antolamendua eta eraikuntza-profila aldatzea proposatzen da, 42 eta 64 arteko etxebizitza-kopurua gehituta.

Egungo antolamendutik 4, 5, 6 eta 7 lurzatiak kendu egingo dira, A eta B beste bi lurzati berri sortzeko. Hau da, askotariko eskaintza sortuko litzateke: 72 etxebizitza, etxebizitza atxikiak, tipologia kolektiboko etxebizitzak, beheko solairuan terraza edo lursail txikia duten etxebizitzak, atikoak, etxebizitzak, libreak zein babestuak.

Eremua eta lursaila	Jarduketa mota	Egungo etxebizitza kop.	Proposaturiko etxebizitza kop.	Egikaritutako etxebizitza kop	Egungo eskaintza	Etxebizitza mota	Profila
3.2.1. ERGOIENA		Jarduketa integratua					
1 Partzela	1160	0	12	12	0	VTM (1,15)	S+PB+2PA
2 Partzela	1440	0	8	0	8	Libre unifamiliarra	S+PB+1PA
3 Partzela	1080	0	6	6	0	Libre unifamiliarra	S+PB+1PA
4 Partzela	1800	0	18	0	18	Libre kolektiba	S+PB+2PA
5 Partzela	900	0	5	0	5	Libre unifamiliar	S+PB+1PA
6 Partzela	1260	0	7	0	7	Libre unifamiliar	S+PB+1PA
7 Partzela	1160	0	12	0	12	VPS	S+PB+2PA
3.2.1. ERGOIENA DENSIFIKATUA		1-A ALTERNATIBA					
1 Partzela	1160	0	12	12	0	VTM (1,15)	S+PB+2PA
2 Partzela	1440	0	8	0	8	Libre unifamiliarra	S+PB+1PA
3 Partzela	1080	0	6	6	0	Libre unifamiliarra	S+PB+1PA
A Partzela	3900	0	36	0	36	Libre+VPS	S+PB+4PA
B Partzela	3000	0	28	0	28	Libre kolektiboa	S+PB+4PA
GUZTIRA EGUN	8800	0	68	18	50		
GUZTIRA DENSIFIKATUA	10580	0	90	18	72		

VI.7.2.2 01-B AUKERA

Bigarren aukera gisa, 5.2.1 Kale Nagusia eremuan zuzkidura-jarduketa berri bat sartzea proposatzen da, udalaren atzean dagoen aparkaleku-gunean, helburu bikoitzarekin: Alde batetik, lurrazalean dagoen aparkalekua lurperatu eta handitzea, eta bestetik, gutxi gorabehera 14 etxebizitzetako egoitza-eskaintza publiko eta babestua sortzea, 2PS+BS+1PA+BC eraikuntza-profilarekin.

VI.7.2.3 01-C AUKERA

Hirugarren aukera gisa, 4.3.2 Kaltzada Azpi eremuan jarduketa integratu berri bat sartzea proposatzen da, egun pump track erabiltzen den eremuan. 5.1.2 San Migel industriagunearen eta egungo hiri baratzeen artean egon daitezkeen uholdeetatik kanpo dagoen ibaiertzeko eremua da.

Antolamendu berriak bi partzela eraikigarri hartuko lituzke lurzoru publikoan, eta, horiekin, gutxi gorabehera 28 etxebizitzako bizitegi-eskaintza babestua sortuko litzateke, 1PS+BS+2PA+BC eraikuntza-profilarekin.

VI.7.2.4 01-D AUKERA

Laugarren aukera gisa, 5.1.1 Iztator eremua aldatzea proposatzen da, gaur egun aldaketa puntualaren prozesuan dagoena. Asmoa da hiri-berrikuntzako eragiketa bat egitea gaur egun eremu barruan bizitegi-eraikin bat dagoen eremuaren iparraldean, eta beste bi 5.2.9. Alderdi eremu mugakidean, guztiak pabiloien artean.

Horrela, egungo bi industria-eremuen (Ajoain eta Iztator) artean egoitza-eremu berri bat finkatu da zubiaren aurrean, 3.2.1 Ergoiena esparrutik hurbil dagoen erlazioarekin, dauden erabilera txikien gaineko presioa arintzen.

Gainera, horrela, egun nekazaritzarako erabiltzen diren eta Alderdi Eder bizitegi-eremuaren barruan hiri-lurzoru gisa sailkatuta dauden baserria eta lurzoruak desklasifikatu ahal izango lirateke, lurzoru urbanizaezinerara itzuliz.

Antolamendu berriak hiru lursail hartuko lituzke, horietatik bi bizitegitarako izango lirateke eta hirugarrena, berriz, zuzkidurarako. Horren bidez, gutxi gorabehera 32 etxebizitza libre sortuko lirateke, 1PS+BS+2PA+BC eraikuntza-profil edo guzti.

VI.7.2.5 01 AUKERAKO AUKEREN KOADROA

Eremua eta lursaila	Jarduketa mota	Egungo etxebizitza kop.	Proposatutako etxebizitza kop.	Egikaritutako etxebizitza kop	Egungo eskaintza	Etxebizitza mota	Profila
3.2.1. ERGOIENA		Jarduketa integratua					
1 Partzela	1160	0	12	12	0	VTM (1,15)	S+PB+2PA
2 Partzela	1440	0	8	0	8	Libre unifamiliarra	S+PB+1PA
3 Partzela	1080	0	6	6	0	Libre unifamiliarra	S+PB+1PA
4 Partzela	1800	0	18	0	18	Libre kolektiboa	S+PB+2PA
5 Partzela*	900	0	5	0	5	Libre unifamiliar	S+PB+1PA
6 Partzela*	1260	0	7	0	7	Libre unifamiliar	S+PB+1PA
7 Partzela*	1160	0	12	0	12	VPS	S+PB+2PA
4.2.2. ELIZONDO							
AI 4.2.2.1	2286	0	24	0	24	Librea	S+PB+EP+3PA+BC
5.2.1. KALE NAGUSIA							
AD 5.2.1.1	900	0	6	0	6	Librea	S+PB+3PA+BC
AD 5.2.1.2	1327	5	9	0	4	Librea	S+PB+3PA+BC
AD 5.2.1.3	909	1	6	0	5	Librea	S+PB+3PA+BC
AD 5.2.1.4	576	2	6	0	4	Librea	S+PB+3PA+BC
AD 5.2.1.5	990	1	6	0	5	Librea	S+PB+3PA+BC
AD 5.2.1.7	672	2	6	0	4	Librea	S+PB+2PA+BC
AI 5.2.1.1	1611	9	12	0	3	Librea	S+PB+3PA+BC
AI 5.2.1.3	1771	11	12	0	1	Librea	S+PB+3PA+BC
5.2.2 BIDARTE							
AI 5.2.2.1	1272	6	12	0	6	Librea	S+PB+3PA
3.2.1. ERGOIENA DENTSIFIKATUA		1-A ALTERNATIBA					
A Partzela	3900	0	36	0	36	Libre+VPS	S+PB+4PA
B Partzela	3000	0	28	0	28	Libre kolektiboa	S+PB+4PA
APARKALEKUA		1-B ALTERNATIBA					
AD	1100	0	10	0	14	VPS	2S+PB+2PA+BC
KALTZADA AZPI		1-C ALTERNATIBA					
AI	3200	0	28	0	28	VPS	1S+PB+2PA+BC
IZTATOR		1-D ALTERNATIBA					
AI	3700	0	32	0	32	LIBRE	1S+PB+2PA+BC
GUZTIRA 1-A		22894	37	189	18	152	
GUZTIRA 1-B		22214	37	177	18	126	
GUZTIRA 1-C		24314	37	195	18	140	
GUZTIRA 1-D		24814	37	199	18	144	
GUZTIRA		30894	37	259	18	208	

*Ergoienako egungo lursailak 1-B, 1-C eta 1-D aukeretan kontabilizatu dira.

**LAGek ezarritako egoitzen kuantifikazioari dagokionez, proposatutako etxebizitza guztiek hiria berrerosteko estrategiei edo konputagarriak ez diren zuzkidura-jarduketei erantzuten diete.

VI.8. ZERBITZU-AZPIEGITUREI DAGOZKIEN ANTOLAMENDU-ALTERNATIBAK

VI.8.1 00 AUKERA

Egungo hirigintza-plangintzak ezartzen duen antolamenduari eustea, hau da, ez aldatzea ez egokitzea zerbitzu-azpiegituren antolamenduari dagokionez.

VI.8.2 01 AUKERA

Saneamendu sareari dagokionez, baserri-taldeak dauden goiko aldeei zerbitzua ematen dien saneamendu sarearen adar posibleak aztertu eta planifikatzea proposatzen da, edo uraren kalitatean eragin negatiborik ez dutela bermatzen duten beste autoarazketa sistema batzuk (Esnaola, Urdaneta,...)

Energia berriztagarria sortzeari dagokionez, plaka fotovoltaikoak instalatzea eta tokiko energia-komunitatea sortzea urrats garrantzitsutzat jotzen da eredu iraunkorrago baterantz. Argiteria publikoan erabiltzen den LED teknologiak ere udalerriko energia-kontsumoa murrizten du.

Beraz, energia berriztagarria sortzeko sistemak instalatzeko leku berriak aztertzea proposatzen da, ekoiztiko potentzia handitzeko. Aldi berean, industria- eta bizitegi-eraikinetako estalkietan sistema horiek instalatzeko baimena ematea eta erraztea proposatzen da.

Telekomunikazioei dagokienez, orain arte zuntz- edo abiadura handiko estaldurarik ez duten eremuetako sare-konexioen hobekuntza planifikatzea proposatzen da.

VI.9. ZENBAIT HIRI-EREMU ANTOLATZEKO HOBEKUNTZA-PROPOSAMENA

Legorretako hirigunean esku hartzea proposatzen da, hiri egitura orekatua lortzeko, hiri ehunen eta espazio libreen arteko erlazio egokiarekin.

Alde horretatik, eremu gatazkatsu hauek identifikatu dira:

- Bidarte eta Guadalupe auzoak, oso-osorik: eremu publikoaren antolamendua eta kalitatea hobetzeko azterketa-eremu bat ezartzea proposatzen da.
- Etxezarreta auzoa: azterketa-eremu bat ezartzea, eremu publikoaren kalitatea hobetzeko, haren azalera erabilgarria handituta, eta bide-hesien eta errepidearen trazaduraren antolamendua.

VI.10. ONDAREA BABESTEKO PROPOSAMENA

Ondare eraikia, arkeologikoa eta naturala babesteko proposamena egiteko, kontuan hartu dira Eusko Jaurlaritzako Kultura Ondarearen Zuzendaritzak eta Gipuzkoako Foru Aldundiko Kultura

Zuzendaritzak egindako txostenak eta orain arte egindako alde zuzeneko ingurumen-azterlanak.

Euskal Kultura Ondareari buruzko maiatzaren 9ko 6/2019 Legean ezarritakoa kontuan hartuta, honako sailkapen hau egiten da: eremu arkeologikoak, ustezko eremu arkeologikoak, interes arkeologikoko eremuak, monumentuak, monumentu-multzoak, babes bereziko, ertaineko edo oinarrizko mailetakoak, elementu txikiak, eta natura aldetik balioa duten elementu identifikatuak.

VI.10.1 BABES BEREZIKO HIGIEZINAK:

- SANTIAGO BIDEKO MONUMENTU MULTZOA

2/2012 DEKRETUA, urtarrilaren 10ekoa, Euskal Autonomia Erkidegoan barna igarotzen den Done Jakue Bidea Monumentu Multzo izendapenez Sailkatutako Kultura Ondasun izendatzen duena. (EHA 19 zk., 2012/01/27)

Kontuan hartu behar da udalerraren mugapetik pasatzen den bidearen trazadura bera babestuta dagoela, eta, bereziki, II. kapituluaren ezarritako berariazko araubidea aplikatuko zaiola. 2/2012 Dekretuaren II.

Atal honetan elementu hauek identifikatu dira:

- SAN SALVADOR ELIZA
- GURUTZE SANTUAREN UMILDEGIA
- ORIAR ETXEA
- SANTA ANA ERMITA
- TORREKO ZUBIA/TORRE AUZO/GUADALUPE
- ZUBIZAHARRA ZUBIA

VI.10.2 BABES ERTAINEN HIGIEZINAK:

- SANTIAGO BIDEKO MONUMENTU MULTZOA

Monumentu-multzoaren barruan honako eraikin hauek daude:

- BEROSTEGIKO SANTA MARINA ERMITA

VI.10.3 EAEKO ERREGISTROAN INSKRIBATZEKO PROPOSATUTAKO HIGIEZINAK

- TREN GELTOKIA

* 15-1 TREN GELTOKIKO BILTEGIA

* 15-2 TREN GELTOKIKO ZERBITZUAK

- LEGORRETA ZUBIA
- PAPELERA ECHEZARRETA
- ETXEZARRETA PAPER FABRIKAKO 29 LAGILE ETXEBIZITZAK

VI.10.4 OINARRIZKO BABES-MAILA DUTEN HIGIEZINAK

- SANTIAGO BIDEKO MONUMENTU MULTZOA

Monumentu-multzoaren barruan honako eraikin hauek daude:

- GUADALUPEKO ANDRE MARIAREN ERMITA
- OLA ERROTA
- LEGORRETA FRONTOIA

Done Jakue bideko monumentu-multzotik kanpo ondasun hauek proposatzen dira:

- ERROTABURU BASERRIA
- PETRINEA BASERRIA
- AJOAIN BASERRIA
- ETXEAUNDI BASERRIA
- BEROZTEGI ERROTA
- 4 PAPER MAKINA INDUSTRIA PABILIOIA

Gainera, Gipuzkoako Foru Aldundiak, une honetan, ondasun hauek katalogatuta ditu, eta aurrekoekin batera sartzen dira:

- Baserriak
 - Goiena etxea - Zehaztu gabe.
 - Goikoetxe baserria - Zehaztu gabe.
 - Koate Goena baserria - Zehaztu gabe.
 - Kortatu baserria - Zehaztu gabe.
 - Lopezenea baserria - Zehaztu gabe
 - Mukullu baserria - XVII - GFAk proposatutako babes.
 - Petrisaletxe borda- Zehaztu gabe.
 - Ermesagasti baserria
- Hiri multzoak
 - Etxezarretako langile-etxebizitzak - 1947 - Zehaztu gabe.

- Santuenea - Zehaztu gabe.
- Industria
 - Berostegi burdinola - 1928 - Zehaztu gabe.
 - Ederfil S.Coop - 1976 - Zehaztu gabe.
 - Eredu S. Coop. - 1977 - Zehaztu gabe.
 - Errotazar - Zehaztu gabe
 - Etxazarreta paper-fabrika - 1967 - zehaztu gabe.
- Eraikin publikoak
 - Hiltegia - XX. mendea - zehaztu gabe.
 - Udala - 1996 - Zehaztu gabe.
- Azpiegiturak
 - Trenbideko zubia - 1864 - Zehaztu gabe.
 - Tren geltokia - 1864 - Zehaztu gabe.

Zona eta ondasun gehienak "A19 Ondarea babesteko proposamena" planoan identifikatzen dira. Hala ere, udalerrian oinarritzko babesa izateko proposatutako ondasunei dagokienez, azterketa eta definizio xehatua plana idazteko hurrengo fasean aurreikusten da, babestutako ondasunen katalogari heltzen zaionean.

VII. PLANAREN GARAPEN AURREIKUSGARRIA

Foru Aldundiko Kontseiluak 2010eko urriaren 26an Legorretako Arau Subsidiarioen Berrikuspena behin betiko onartu zuen, eta gaur egun indarrean dauden Arau Subsidiarioen Testu Bategina 2011ko apirilaren 28an argitaratu zen Gipuzkoako Aldizkari Ofizialean.

Ordutik 10 urte baino gehiago pasa dira eta oraindik ez da plana garatu.

Beraz, egungo plangintzarekin gertatutakoa ikusita eta egungo egoera sozioekonomikoa ikusita, proiektu honen garapenaren aurreikuspena ezin da oraingoa baino txikiagoa izan. Nolanahi ere, jarduerak, haien bideragarritasuna eta garapen-programa hasierako onartze-fasean ezarriko badira ere, epea 15 urtekoa izango da.