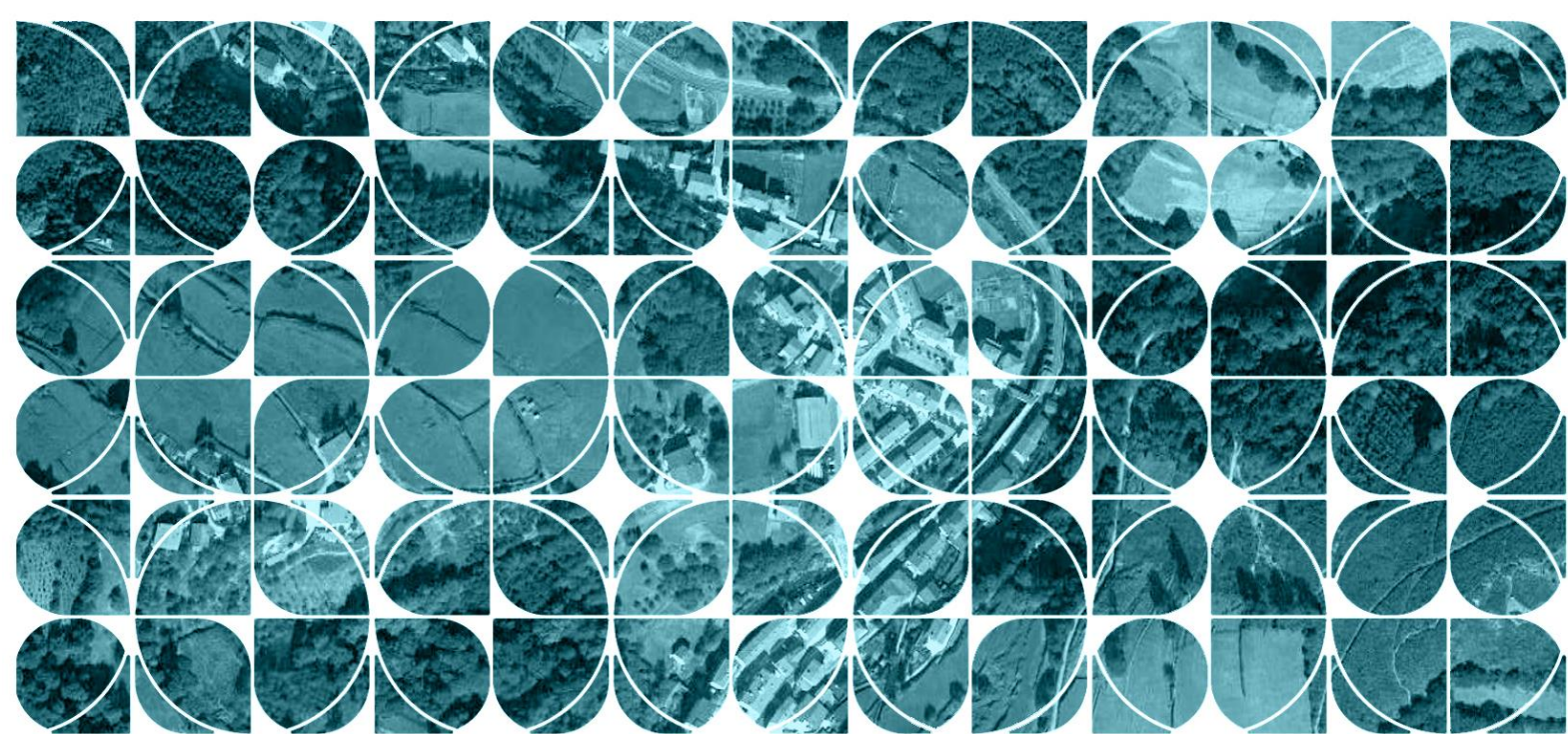


LIZARTZAKO

HIRI ANTOLAMENDURAKO PLAN OROKORRA

AURRERAPENA

OTSAILA 2024



Lizartzako Udala
Herri bizia, bizi herria !

LIZARTZAKO HIRI-ANTOLAMENDUKO PLAN OROKORRA

Aurrerapena
Lizartza, 2024ko otsaila

ZUZENDARITZA ETA IDAZKETA

Hirigintza arkitektoak:
Ray Mendiburu Abad
Zaloa Las Hayas Madariaga
Martin Ferran Zubillaga
Haritz Iparraguirre Yarza
Hirigintzako abokatua:
Maribi Joaristi Olariaga

LANKIDETZAK

Ingurumen-taldea: Geotech S.L.
Herritarrek parte hartzeko talde teknikoa: Hiritik at koop.
Soziologoa: Dornaku Lanz Solbes
Ingeniaritza Endara S.L.

UDALAREN IKUSKARITZA TEKNIKOA ETA INFORMAZIOA:

Udal arkitekto tekniko arduraduna: Ander Villalba Oruezabala

SUSTAPENA



Lizartzako Udala

I.	SARRERA	1
I.1.	SARRERA	1
I.1.1	HAPOREN XEDEA	1
I.1.2	PLAN OROKORRAREN LURRALDE-EREMUA	2
I.1.3	PLANA IDAZTEAREN KOMENIGARRITASUNA JUSTIFIKATZEA	2
I.2.	AURREKARIAK	3
I.3.	PLANA IDAZTEKO METODOLOGIA	3
I.4.	PROZESUAREN DESKTRIBAPENA	5
I.4.1	KONTRATUAREN SINADURA ETA PPC	5
I.4.2	HERRITARREK PARTE HARTZEKO BILERAK	5
I.4.3	DIAGNOSTIKO PARTEKATUAREN AURKEZPENA	6
I.4.4	LEHEN AURRERAKINAREN AURKEZPENA	6
I.5.	DOKUMENTUAREN EDUKIA	6
I.6.	LEGE-ESPARRUA	7
I.6.1	LURRALDE- ETA HIRIGINTZA-LEGERIA	7
I.6.2	EUSKAL AUTONOMIA ERKIDEGOAN SUSTATU ETA INDARREAN DAUDEN LURRALDE ETA HIRIGINTZA XEDAPENAK	7
I.6.3	INGURUMENARI BURUZKO XEDAPENAK	8
I.6.4	KULTUR ONDAREA	9
I.6.5	URAK	9
I.6.6	LURZORUEN KUTSADURA	9
I.6.7	ERREHABILITAZIOA	9
I.6.8	IRISGARRITASUNA	10
I.6.9	ZARATA	10
I.6.10	BERDINTASUNA	10
I.6.11	AERONAUTIKA	10
I.6.12	TELEKOMUNIKAZIOAK	11
I.6.13	TRENBIDEA	11
I.6.14	ERAIKINEN DISEINU TEKNIKOA	11
I.6.15	LANDA INGURUNEA	11
I.6.16	ERREPIDEAK	11
I.6.17	MERKATARITZA-ESTABLEZIMENDUAK	11
I.6.18	BESTELAKOAK	12
I.6.19	INDARREAN DAUDEN LURRALDEA ANTOLATZEKO TRESNAK	12
I.6.20	BESTELAKO PLANAK, DOKUMENTUAK ETA ESTRATEGIAK	12
I.6.21	NAZIOARTEKO BESTE ZUZENTARAU BATZUK	13
II.	DIAGNOSTIKOAREN LABURPENA	15
II.1.	INGURUNE FISIKO	16
II.1.1	AZPIEGITURA BERDEA	16
II.1.2	BASO-EREMUAK	18
II.1.3	LANDA-EREMUAK	20
II.1.4	SISTEMA HIDRIKOA	22
II.1.1	NATURA-ONDAREA	24
II.2.	HIRI-INGURUNEA	26
II.2.1	HIRI-EREDUA	26
II.2.2	MUGIKORTASUNA	28
II.2.4	JARDUERA EKONOMIKOAK	34
II.2.5	ESPAZIO LIBREAK	36

II.2.6	EKIPAMENDUAK.....	38
II.3.	GIZARTE INGURUNEA.....	41
II.3.1	BIZTANLERIA.....	41
II.3.2	ETXEBIZITZA ESKURATZEA.....	42
II.3.3	LANEKO EGOERA EKONOMIKOA.....	42
II.3.4	EUSKARA.....	44
II.3.5	BERDINTASUNA.....	44
II.3.6	OSASUNA.....	45
III.	BALDINTZATZAILE GAINJARRIAK.....	46
III.1.	ARRISKU NATURELEI ETA KLIMA-ALDAKETARI BURUZKO BALDINTZATZAILE GAINJARRIAK.....	47
III.1.1	BG.1. LURPEKO URAK BABESTEKO EREMUAK.....	47
III.1.2	BG.2. EREMU HIGAGARRIAK.....	47
III.1.3	BG.3. BASO-SUTEEN ARRISKUA.....	48
III.1.4	BG.4. ERAGIN HIDRAULIKOKO EREMUAK.....	48
III.2.	AZPIEGITURA BERDEAREN ETA NATURA-INTERESEKO GUNEEN BALDINTZATZAILE GAINJARRIAK.....	48
III.2.1	BG.5. NATURAGUNE BABESTUAK.....	48
III.2.2	BG.6 ESPEZIE MEHATXATUAK BABESTEKO EREMUAK.....	49
III.2.3	BG.7 BATASUNAREN INTERESEKO HABITATAK (HIC).....	50
III.2.4	BG.8 KORRIDORE EKOLOGIKOAK.....	51
III.2.5	BG.9. HERRI ONURAKO MENDIAK.....	52
III.2.6	BG.10. INTERES GEOLOGIKOKO EREMUAK.....	52
III.2.7	BG.11. PAISAIA-INTERESEKO EREMUAK ETA ELEMENTUAK.....	52
III.3.	BESTE ARAUDI SEKTORIAL BATZUEI LOTUTAKO BALDINTZATZAILE GAINJARRIAK.....	53
III.3.1	BG.12. BABES ARKEOLOGIKOKO ETA KATALOGATUTAKO ELEMENTUEN EREMUAK.....	53
III.3.2	LURZORUA POLUI DEZAKETEN JARDUERAK DITUZTEN KOKALEKUAK.....	53
III.3.3	ZONAKATZE AKUSTIKOA.....	53
III.3.4	ZORTASUN AERONAUTIKOKO EREMUAK.....	53
III.3.5	SALGAI ARRISKUTSUAK GARRAIATZEKO ARRISKUA.....	54
IV.	ANTOLAMENDUAREN HELBURU OROKORRAK.....	55
IV.1.	INGURUNE FISIKOA.....	55
IV.2.	HIRI-INGURUNEA.....	58
V.	ANTOLAMENDUAREN OINARRIZKO IRIZPIDEAK.....	61
V.1.	LURRALDE-ANTOLAMENDUAREN ONDORIOZKO IRIZPIDEAK.....	61
V.1.1	LURRALDEAREN ANTOLAMENDURAKO ARTEZPIDEAK.....	61
V.1.2	TOLOSALDEKO LURRALDE PLAN PARTZIALA.....	62
V.1.3	EAE-KO NEKAZARITZA ETA BASOGINTZAKO LURRALDE PLAN SEKTORIALA.....	63
V.1.4	EAE-KO IBAIEN ETA ERREKEN MARGENAK ANTOLATZEKO LURRALDEAREN ARLOKO PLANA.....	64
V.1.5	JARDUERA EKONOMIKOEN LURRALDE PLAN SEKTORIALA.....	65
V.1.6	GIPUZKOAKO BIZIKLETA BIDEEN LURRALDE PLAN SEKTORIALA.....	65
V.2.	AGIRIA EGITEKO PROPOSATUTAKO IRIZPIDEAK.....	66
V.2.1	INGURUNE FISIKOA.....	66
V.2.2	HIRI-INGURUNEA.....	66
VI.	ALTERNATIBEN DESKRIBAPENA ETA AZTERKETA.....	68

VI.1. HIRI-EREDUA ETA LURZORUA OKUPATZEKO ESTRATEGIA.....	69
VI.1.1 HIRI EREDUAREN 00 ALTERNATIBA	69
VI.1.2 HIRI EREDUAREN 01 ALTERNATIBA	69
VI.1.3 HIRI EREDUAREN 02 ALTERNATIBA	69
VI.2. LURZORU URBANIZAEZINA ANTOLATZEKO ALTERNATIBAK.....	70
VI.2.1 00. AUKERA.....	70
VI.2.2 01. AUKERA.....	70
VI.2.3 02. AUKERA.....	70
VI.3. MUGIKORTASUNARI BURUZKO ANTOLAMENDU-ALTERNATIBAK	71
VI.3.1 00. AUKERA.....	72
VI.3.2 01. AUKERA.....	72
VI.3.3 02. AUKERA.....	73
VI.4. ESPAZIO LIBREEI BURUZKO ANTOLAMENDU-ALTERNATIBAK.....	74
VI.4.1 00. AUKERA.....	74
VI.4.2 01. AUKERA.....	74
VI.4.3 02. AUKERA.....	74
VI.5. ZUZKIDURA-EKIPAMENDUEI BURUZKO ANTOLAMENDU-ALTERNATIBAK.....	74
VI.5.1 00. AUKERA.....	75
VI.5.2 01. AUKERA.....	75
VI.5.3 02. AUKERA.....	75
VI.6. JARDUERA EKONOMIKOEN ANTOLAMENDUAREN ALTERNATIBAK.....	75
VI.6.1 00. AUKERA.....	75
VI.6.2 01. AUKERA.....	76
VI.6.3 02. AUKERA: JARDUERA EKONOMIKOEN DIBERTSIFIKAZIOA.....	76
VI.7. EGOITZAZKO ERABILERA ANTOLATZEKO AUKERAK	77
VI.7.1 00. AUKERA.....	77
VI.7.2 01 AUKERA: HIRI-LURZORUAREN DENSIFIKAZIOA	78
VI.7.1 02 HIRI-EREDUA. URBANIZATU GABEKO LURREN OKUPAZIOA	80
VI.7.2 ALTERNATIBEN LABURPENA.....	81
VI.8. ZERBITZU-AZPIEGITUREI DAGOZKIEN ANTOLAMENDU-ALTERNATIBAK.....	81
VI.8.1 00. AUKERA.....	81
VI.8.2 01. AUKERA.....	81
VI.9. ONDAREA BABESTEKO PROPOSAMENA	83
VI.9.1 EA EKO ERREGISTROAN BABES ERTAINEKO GISA INSKRIBATZEKO PROPOSATUTAKO HIGIEZINAK	83
VI.9.2 OINARRIZKO BABES-MAILA DUTEN HIGIEZINAK:	83
VI.9.3 EUSKAL KULTURA ONDAREAREN EUSKAL AUTONOMIA ERKIDEGOKO ERREGISTROAN JASOTAKO ARKEOLOGIA GUNEAK.....	85
VI.9.4 BALIZKO ARKEOLOGIA GUNEAK (1998KO URTARRILAREN 26KO EHAA, 16. ZK.).....	85
VI.9.5 EUSKAL KULTURA ONDAREAREN 6/2019 LEGEAREN BABESEAN PROPOSATUTAKO INTERES ARKEOLOGIKOKO EREMUAK.....	86
VI.9.6 DOKUMENTAZIO GRAFIKOA	86
VII. PLANAREN GARAPEN AURREIKUSPENA.....	87

I. SARRERA

I.1. SARRERA

I.1.1 HAPOREN XEDEA

Lizartzako Hiri Antolamendurako Plan Orokorraren helburua da udaleko hirigintza-plangintza orokorrari buruzko dokumentu berri bat egitea, egungo egoera sozio-ekonomikora eta hirigintza- eta sektore-arloko indarreko legeriara egokituta, Lizartzako udalerriko hirigintza-arazoari erantzun egokia emateko.

Definitutako lana hiru fasetan garatzea proposatu da, eta fase horietan honako dokumentu hauek egin eta idatziko dira:

- A. Hirigintzako azterketa, informazio eta diagnostikoaren dokumentua.**
- B. Hiri-ereduaren aurrerapenaren eta helburu orokorren eta antolamendu-irizpideen dokumentua.**
- C. Behin betiko dokumentua edo plan orokorreko proiektua.**

Agiri horietako bakoitzak indarrean dagoen hirigintza-legerian ezarritako izapideak bete behar-ko ditu.

I.1.2 PLAN OROKORRAREN LURRALDE-EREMUA

Lizartza Gipuzkoako barnealdeko udalerria da, Tolosaldeakoa. Udallerriak 12,33 km²-ko azalera du eta 648 biztanle ditu (Eustat, 2021). 136 m-ko altitudetan dago, itsas mailatik gora, eta iparraldean Leaburu du mugakide, mendebaldean Altzo, Urretxu, ekialdean Orexa eta hegoaldean Bedaio eta Araitz.

Udalerrirako sarbide nagusia GI-2135 errepidea da, Gipuzkoa eta Nafarroa lotzen zituen antzinako errepide orokorra, eta gaur egun neurri handi batean Leizorango A15 autobideak ordezkatu du. Gainera, orain eskualdekoa den errepide honek iparraldetik hegoaldera zeharkatzen du herrigunea, eta eragin handia du udalerraren egituraketan.

Lizartzako paisaia lur-eremu malkartsuak markatzen duen orografiak zehazten du. Zati handi batean, Araxes ibaiak eta Troskamuñoerreka errekek osatzen duten ibarbide nagusiak osatzen duen eremu menditsu batek menderatzen du. Araxes bailarak meandro batzuk marrazten ditu, eta horietan udalerriko erabilerak kokatu dira.

Araxes harana estua eta bihurturatsua da udal-mugartearen barruan, eta bertara hainbat erreka iristen dira inguruko mendien ekialdeko eta mendebaldeko magaletik.

Kokagunearen jatorriari dagokionez, Gipuzkoako beste hainbat hiribildu bezala, Erdi Arokoa da, garai hartan baserri multzo bat hazi baitzen. 1374tik 1802ra bitartean udalerria Tolosarekin lotuta egon zen.

I.1.3 PLANA IDAZTEAREN KOMENIGARRITASUNA JUSTIFIKATZEA

Hirigintza-plan hau idazteko arrazoiaren artean honako hauek daude: ingurune fisikoaren erabilerak behar bezala zonifikatu eta arautu beharra; planifikatutako bizitegi-eskaintza gauzatzeko ezintasuna eta, horrela, biztanleria beste udalerritik mugakide batzuetara lekualdatzea saihestea; eta hirigintza-plangintza Hirigintzari buruzko 2/2006 Legearen zehaztapenetara eta geroago onartutako lurralde-antolamenduko tresnen gidalerro eta irizpideetara egokitu beharra.

Beraz, Lizartzako Udalak, udalerraren egungo beharrei eta arazoei erantzuna emateko borondatea kontuan hartuta, behean sinatzen duen taldeari, horretarako egindako lehiaketa publikoaren irabazlea denari, Udal Arau Subsidiarioak berrikusteko agintzea erabaki du.

I.2. AURREKARIAK

INDARREKO PLANGINTZA

Lizartzako hirigintza-planeamendua Gipuzkoako Foru Aldundiko Diputatuen Kontseiluak 2007ko urtarrilaren 16an behin betiko onartu zituen b) motako Arau Subsidiarioek arautzen dute, A.6 GOIKOETXEAUNDIA (A.6.2 EB) eremuan proposatutako eraikuntza-jarduketa izan ezik. Izan ere, 100 urteko etorbide baterako urpean gera daitekeen eremuan kokatuta dagoenez, ez zen onartu.

Horrez gain, A-2 ZERRATEGIA eremuan, poluituta egon zitezkeen jarduerak zeuden kokalekuan bizitegitarako kalifikazioa aldatzea proposatu zen, eta behin betiko onarpenaren eraginkortasuna lurzoruaren kalitatearen deklarazioa lortzearen baldintzapean geratu zen, lurzorua ez kutsatzeko eta kutsatutakoa garbitzeko otsailaren 4ko 1/2005 Legearen arabera.

ALDAKETAK

- 2013ko uztailaren 16an, Gipuzkoako Foru Gobernu Kontseiluak behin betiko onartu zuen Lizartzako Arau Subsidiarioen aldaketa puntuala, Soro Plazako A.3 eremuari dagokiona. Helburua zen indarrean dauden Plangintzako Arau Subsidiarioetan "A.3 Arloa, Soro Plaza" lehen hezkuntzako ikastetxearentzat ezarritako zehaztapenak aldatzea, Diputatuen Kontseiluak 2007ko irailaren 18ko bilkuran onartu eta 2007ko urriaren 18ko 204. GAOn eta 2010eko abenduaren 24ko 245. zenbakietan argitaratutako testu bateginaren arabera. Bere helburua eraikin berri bat eraikitzea da, lehendik zegoenaren ordeztuz, "Zerrategia A.2 eremuaren" barruan zuzkidura hori egiteko aurrakusten diren zailtasunengatik, oraindik garatzeko baitago.
- 2018ko urriaren 2an, Gipuzkoako Foru Gobernu Kontseiluak behin betiko onartu zuen Lizartzako Arau Subsidiarioen aldaketa puntuala Iruntzialdeko A.7 eremurako, solairuarterko eraikigarritasuna guztizko okupazioaren % 100era arte handitzeko.

I.3. PLANA IDAZTEKO METODOLOGIA

Kapitulu honetan, erabili beharreko metodologia deskribatzen da, eta Lizartzaren berariazko testuingurura egokitzeko estrategikotzat hartzen da, bai alderdi tekniko-urbanistikotik, bai herritarren parte-hartzetik, bai genero-ikuspegia eta ingurumen-, gizarte- eta hizkuntza-irizpideak jasotzetik.

Alderdi horiek guztiak, aplikatu beharreko gainerako baldintzekin batera, gizarte-, administrazio- eta politika-arloko eragileek parte hartuko duten hirigintza-prozesu batean erlazionatuko dira, eta, beraz, idazketa-prozesuaren ezaugarri metodologiko nagusia herritarren parte-hartzea da. Parte hartzeko prozesua teknikariarengandik bereizterik ez dagoenez, bien arteko kate-harremana ezartzen da, zuzendaritza batetik bestera doazen materialak sortuz, ezagutza tekniko-a komunitatearenekin gurutzatzeko aukera emanez.

Erabilitako metodologia fase hauetan bereizten da:

0. FASEA: HERRITARREK PARTE HARTZEKO PROGRAMA

Dokumentu horretan behar beste helburu, estrategia eta mekanismo ezarriko dira herritarrek eta elkarteek HAPOaren lantze-prozesuan parte hartzeko eskubidea izan dezaten.

1.1. FASEA: DIAGNOSTIKO OBJEKTIBOA

Udalerriko HAPOaren diagnostikoa egiteko proposamen metodologikoa ingurune fisikoaren egungo egoera giza jarduerak egiteko euskarri gisa ulertzetik abiatzen da. Beraz, lurraldearen diagnostikoa egitea oinarritzkoa da, eskaintzen dituen mugak eta aukerak errespetatuko dituen ordenamendu bat ahalbidetuko duen lurralde-kapitala aurkitzen laguntzeko.

1.2 FASEA: DIAGNOSTIKO PARTEKATUA

Prozesu parte-hartzailea da, Diagnostiko Subjektiboa lortzeko, hau da, herritarrei ahotsa emateko, inguratzen duen errealitatearen pertzepzio subjektiboaren bidez (lurzoru ez-urbanizagarria, mugikortasun motorizatua eta oinezkoena, hiri-bilbea, ekipamenduak, etxebizitzaren egoera eta jarduera ekonomikoa...) Diagnostiko Objektiboarekin (teknikoa) konparazioa egin ahal izateko eta Diagnostiko Partekatua lortzera eramango gaituen datu-gurutzaketa lortzeko.

2. FASEA: HASIERAKO DOKUMENTU ESTRATEGIKOA ETA PLANGINTZAREN AURRERAPENA

Diagnostiko partekatuaren fasea amaituta eta lehen jarduketa proposamen orokorrak sortuta, horiek alternatiba gisa sartzen dira plangintzaren aurrerapen-dokumentuan, eta, aldi berean, planaren zirriborroa da. Beraz, dokumentu horretan Hasierako Dokumentu Estrategikoa (DIE) idazten da, eta bertan ingurumenaren aldetik alternatibak ebaluatzen dira.

Plana idazteko fase honetan dago.

3. FASEA: IRADOKIZUNEN TXOSTENA ETA IRIZPIDE ETA HELBURU OROKORRAK HARTZEA

Bildutako informazio guztia eta partaidetza-prozesutik ateratako ondorioak baloratu ondoren, alternatiben artean aukeratzen da hiri-eredurik egokiena, teknikoki bideragarria, ingurumen-ikuspegitik egokia, generoaren eta hizkuntzaren araberako eragin positiboarekin, eta herritarrek adostua.

Hori guztia dokumentu berri batean jasotzen da, non prozesu osotik eratorritako helburuak eta irizpideak jasotzen diren, eta oinarri bihurtzen da lurralde-ereduari eta lurzoruak okupatzeko eta antolatzekeko strategiari dagokienez eta hasierako onespenerako dokumentua idazteari begira.

4. FASEA: HASIERAKO ONESPENERAKO DOKUMENTUA

Lurralde-helburuak, -irizpideak eta -estrategia aukeratu ondoren, idazketa-taldeak Plan Orokorraren Proiektua behar bezala egiteko beharrezkoa den idatzizkoa eta grafikoa den dokumentazio guztia idazten du. Bertan, hautatutako ereduak jasoko da, arautegi formatua eta grafikoa

bihurtuz. Aldi berean, Ingurumen Azterketa Estrategikoa eta generoaren eta hizkuntzaren gaineko eraginari buruzko ebaluazioak idatziko dira. Horiek dokumentua baldintzatuko dute eta neurri zuzentzaileak jasoko dituzte.

5. FASEA: JENDAURREAN JARTZEA ETA ALEGAZIOEI ERANTZUTEA

Jendurreko epea amaitutakoan eta alegazio guztiak jaso ondoren, talde idazleak egindako alegazioei eta jasotako txosten sektorialeiei buruzko txostena egiten du.

6. FASEA: BEHIN-BEHINEKO ONARPENERAKO DOKUMENTUA

Behin-behineko onespenerako dokumentua egiteko prozesuan, onartutako alegazioetatik eta sektoreko txosten lotesleetatik eratorritako aldaketa guztiak sartuko dira. Aldaketak funtsezkoak badira lurraldearen egitura orokorrari eragiten diotelako, espedientea atzeratu beharko da hasierako onespeneraren fasea errepikatzeke.

7. FASEA: BEHIN BETIKO ONARPENERAKO DOKUMENTUA

EHLABen txostena eta Ingurumen Adierazpen Estrategikoa jaso ondoren, idazketa-taldeak txosten horietan ezarritako baldintzak beteko ditu, hala badagokio, eta dokumentu bategina egingo du.

I.4. PROZESUAREN DESKRIBAPENA

I.4.1 KONTRATUAREN SINADURA ETA PPC

- 2022ko maiatzaren 2an, Lizartzako HAPO idazteko zerbitzu-kontratua sinatu zen.
- Herritarren Partaidetzarako Programa aurkeztu zen. 2023ko ekainaren 3an.

I.4.2 HERRITARREK PARTE HARTZEKO BILERAK

- Diagnostiko-saioa talde motorrarekin (S1):
Herritarren profil desberdinak biltzen dituen talde eragile bat eratzen da, zeinekin mugikortasunarekin, espazio libreen eta ekipamenduen eguneroko erabilerarekin eta udalerriko kultur eta ingurumen alderdiekin lan egiten den.
- Plan Orokorrean (S1B) genero-ikuspegia txertatzeko lan-saioa
Udalerriko 6 emakumez osatutako talde batekin lan-saio baterako deialdia egiten da, genero-harremanak, mugikortasuna eta ordezkagarritasuna lantzeko.
- Saio irekian diagnostiko partekaturako saioa. (S2)

Plan Orokorra aurkezteko deialdia egiten da, egungo egoeraren aurre-diagnostiko objektiboarekin. Prozesuaren formari eta edukiari eta dokumentuaren izapidetzeari buruzko informazioa ematen da.

Pertzepzio-diagnostikoa plano gaineko adjektibo-dinamika baten bidez egiten da.

- Galdeketa bat egiten da galdetegi baten bidez. Bertan, hirigintza-plangintzaren zenbait alderdi aztertzen dira, ingurune fisikoaren eta hiri-ingurunearen erabilerari eta balioespenari dagokienez.

I.4.3 DIAGNOSTIKO PARTEKATUAREN AURKEZPENA

2023ko martxoan diagnostiko partekatua dokumentua aurkezten da, zeinaren laburpena II. kapituluari jasotzen den.

I.4.4 LEHEN AURRERAKINAREN AURKEZPENA

Lehen aurrerakina 2023ko irailean aurkeztu zen. Horren ondoren, udal korporazioak erabaki zuten aurrerakinean sartu beharreko beste aukera batzuk aztertzea.

Horrez gain, udalak Mugikortasun Plana (HMIP) idatzi du, mugikortasun alternatiba batzuk aldatzeko eta Aurrerapen berri hau idazteko.

I.5. **DOKUMENTUAREN EDUKIA**

Orain aurkezten den Aurrerapen dokumentua alde aurreko fase bat da, beharrezkoa plangintza orokorra egiteko prozesuan, baina ez du araugintzarako borondaterik eta behin betiko onartutakoan izango duen gaitasun juridikorik. Horregatik, 2/2006 Legeak ez du zehazten zein izan behar duen gerora behin betiko dokumentuak izan beharko duenaren edukia.

Multzo metodologiko hau Analisaren, Informazioaren eta Diagnostikoaren eta Plangintza Orokorren Proiektuaren arteko lotura da. Azken dokumentu hori da antolamendu orokorraren eta xehatuaren proposamena jasotzen duena.

Izan ere, une honetan gertatzen da Diagnostiko Partekatua bermatzen duen eta behin betiko dokumentuaren Aurrerapen gisa aurkezten den proiektu jauzia.

Aurrerapenaren oinarritzko dokumentazioak, besteak beste, alderdi hauek jaso beharko ditu:

- **MEMORIA**
 - Diagnostikoaren sintesia.
 - Helburu orokorrak eta oinarritzko irizpideak.
 - Antolamenduaren alternatiben deskribapen eta analisia.

- INFORMAZIO-PLANOAK
- ANTOLAMENDU-ALTERNATIBEN PLANOAK

Dokumentu honekin batera, ingurumen-ebaluazioari dagokion hasierako dokumentu estrategi-koa aurkeztuko da. Dokumentu horrek ziurtatu beharko du hasierako proposamenak zentzuzkoak, teknikoak eta ingurumenaren aldetik bideragarriak diren alternatibak direla, eta proposatu-tako alternatiben ingurumen-inpaktu potentzialak jaso beharko ditu, klima-aldaketa aintzat har-tuta.

I.6. LEGE-ESPARRUA

Udal-plangintza orokorraren berrikuspenaren lege-esparrua, hirigintzari buruzko legeria orokor eta bereziaz gain (Estatuak oinarritzko izaera dutenak eta autonomia-erkidegokoak), bere hirigin-tza-eskumenak baliatuz, eremuari eta lurzoruari eragiten dioten alderdi guztien legedi sektoria-laz eta lurralde-antolamenduko dokumentuez osatzen da, LAGetatik hasita esparru orokor gisa, eta udalerria kokatzen den eskualdeko LPPtik eta udal-lurraldean esku hartzen duten alderdi sektorialeiei aplikatzen zaizkien LPS guztietatik jarraituz.

I.6.1 LURRALDE- ETA HIRIGINTZA-LEGERIA.

- Lurralde Antolamenduari buruzko 1990eko maiatzaren 31ko Legea.
- 2/2006 Legea, ekainaren 30ekoa, Lurzoruari eta Hirigintzari buruzkoa.
- 2008ko azaroaren 28ko Legea, komunitateak hirigintza-ekintzak sortutako gainbalioetan duen partaidetza aldatzen duena.
- 2/2014 Legea, urriaren 2koa, Lurzoruari eta Hirigintzari buruzko 2/2006 Legea aldatzen duena
- 7/2015 Errege Dekretua, urriaren 30ekoa, Lurzoruaren eta Hiri Birgaitzearen Legearen testu bategina onartzen duena.
- Lurzoruaren Legearen balorazioei buruzko Erregelamendua, 2011ko urriaren 24ko Erre-ge Dekretuaren bidez onartua (1492/2011 Errege Dekretua).
- 7/2022 Legea, ekainaren 30ekoa, Landa Garapenarena, EAEkoa.

I.6.2 EUSKAL AUTONOMIA ERKIDEGOAN SUSTATU ETA INDARREAN DAUDEN LURRALDE ETA HIRIGINTZA XEDAPENAK:

- 123/2012 Dekretua, uztailaren 3koa, hirigintza-estandarrei buruzkoa
- 105/2008 Dekretua, ekainaren 3koa, 2/2006 Legea garatzeko premiazko neurriei buruz-koa.

- 46/2020 Dekretua, martxoaren 24koa, Lurralde-antolamenduko planak eta hirigintza-antolamenduko tresnak onartzeko prozedurak arautzen dituena.
- 3288/1978 Errege Dekretua, abuztuaren 25ekoa, lurzoruaren erregimenari eta hiri-antolamenduari buruzko legea garatu eta aplikatzeko hirigintza-kudeaketako erregelamendua onartzen duena.
- 2187/1978 Errege Dekretua, ekainaren 23koa, lurzoruaren erregimenari eta hiri-antolamenduari buruzko legea garatu eta aplikatzeko hirigintza-diziplinari buruzko erregelamendua onartzen duena.
- 2159/1978 Errege Dekretua, ekainaren 23koa, lurzoruaren erregimenari eta hiri-antolamenduari buruzko legea garatu eta aplikatzeko plangintza-erregelamendua onartzen duena.
- 635/1964 Dekretua, martxoaren 5ekoa, nahitaezko eraikuntzaren erregelamendua eta orubeen udal erregistroa onartzen dituena.

I.6.3 INGURUMENARI BURUZKO XEDAPENAK

- 7/2021 Legea, maiatzaren 20koa, Klima Aldaketarena eta Trantsizio Energetikoarena.
- 10/2021 Legea, abenduaren 9koa, Euskadiko Ingurumen Administrazioarena
- 6/2010 Legea, martxoaren 24koa, urtarrilaren 11ko 1/2008 Legegintzako Errege Dekretuaren bidez onartutako Proiektuen Ingurumen Inpaktuaren Ebaluazioari buruzko Legearen testu bategina aldatzekoa.
- 9/2006 Legea, apirilaren 28koa, plan eta programa jakin batzuek ingurumenean dituzten ondorioen ebaluazioari buruzkoa.
- Euskal Autonomia Erkidegoko Natura Babesteko Legearen testu bategina (apirilaren 15eko 1/2014 Lege Dekretua).
- Gai honetan aplikatzekoak diren izaera bateko edo besteko Europako zuzentarauen multzoa.
- 42/2007 Legea, abenduaren 13koa, natura-ondareari eta biodibertsitateari buruzkoa.
- 1998ko uztailaren 10eko Agindua, Basafauna eta Basaflorako Espezie Mehatxatuen Euskadiko Katalogoan Euskal Autonomia Erkidegoko flora baskularreko 130 taxon eta 6 populazio sartzen dituena.
- Mendiei eta Naturgune Babestuen Administrazioari buruzko ekainaren 2ko 3/1994 Foru Araua
- Ingurumen-ebaluazio estrategikoaren prozedura:
- 10/2021 Legea, abenduaren 9koa, Euskadiko Ingurumen Administrazioarena.
- 21/2013 Legea, abenduaren 9koa, ingurumen-ebaluazioari buruzkoa. 1/2008 Legegintzako Errege Dekretua, urtarrilaren 11koa, Proiektuen Ingurumen Inpaktuaren Ebaluazioaren Legearen testu bategina onartzen duena. Honako hauek aldatu dute:

- 211/2012 Dekretua, urriaren 16koa, plan eta programen ingurumen-ebaluazio estrategikoaren prozedura arautzen duena.

I.6.4 KULTUR ONDAREA

- 16/1985 Legea, ekainaren 25ekoa, Espainiako Ondare Historikoari buruzkoa. (Estatuaren esparrua) 7/1990 Legea, uztailaren 3koa, Euskal Kultura Ondareari buruzkoa.
- 2/2007 Legegintza Dekretua, azaroaren 6koa, Euskadiko Ondareari buruzko Legearen testu bategina onartzen duena.
- Euskal Kultura Ondarearen Zentroko katalogoak.
- Ondare arkitektonikoa (Sailkatutako eta inbentariatutako Kultura Ondasunak) eta arkeologikoa (Arkeologia Guneak eta balizko arkeologia guneak) hasi eta tratatzeko prozedurari buruzko Foru Dekretu eta Aginduak.
- 6/2019 Legea, maiatzaren 9koa, Euskal Kultura Ondarearena.

I.6.5 URAK

- 1/2001 Legegintzako Errege Dekretua, uztailaren 20koa, Uren Legearen testu bategina onartzen duena.
- 1/2006 Legea, ekainaren 23koa, Urei buruzkoa.
- 849/1986 Errege Dekretua, apirilaren 11koa, Jabari Publiko Hidraulikoaren Erregelamendua onartzen duena. Erregelamendu horrek Urari buruzko abuztuaren 2ko 29/1985 Legearen atariko I., IV., V., VI. eta VII. tituluak garatzen ditu.
- 35/2023 Errege Dekretua, urtarrilaren 24koa, Kantauri mendebaldeko, Guadalquivirreko, Ceutako, Melillako, Segurako eta Jucarreko demarkazio hidrografikoen eta Kantauri ekialdeko, Miño-Sileko, Dueroko, Tajoko, Guadianako eta Ebroko demarkazio hidrografikoen plan hidrológicoak berrikustea onartzen duena.
- 435/2004 Errege Dekretua, martxoaren 12koa, Hezeguneen Inbentario Nazionala arautzen duena (hala badagokio).

I.6.6 LURZORUEN KUTSADURA

- 1/2005 Legea, otsailaren 4koa, lurzorua ez kutsatzeko eta kutsatutakoa garbitzekoa.
- 49/2009 Dekretua, otsailaren 24koa, hondakinak zabortegian utziz ezabatzea eta betelanak egitea arautzen duena.

I.6.7 ERREHABILITAZIOA

- 317/2002 Dekretua, abenduaren 30ekoa, ondare urbanizatua eta eraikia birgaitzeko jarduera babestuei buruzkoa
- Ondare historikoa kontserbatzeko eta birgaitzeko finantza-neurriak garatzen eta artikulatzen dituzten dekretu eta aginduak.

I.6.8 IRISGARRITASUNA

- 20/1997 Legea, abenduaren 4koa, irisgarritasuna sustatzekoa.
- 68/2000 Dekretua, apirilaren 11koa, hiri-inguruneen, espazio publikoen, eraikinen eta informazio eta komunikazioko sistemen irisgarritasun-baldintzei buruzko arau teknikoak onartzen dituena.

I.6.9 ZARATA

- 37/2003 Legea, azaroaren 17koa, Zaratari buruzkoa.
- 213/2012 Dekretua, urriaren 16koa, Euskal Autonomia Erkidegoko kutsadura akustikoari buruzkoa.
- Zaratari buruzko Legea, 2003ko azaroaren 17koa, eta 2005eko abenduaren 16ko eta 2007ko urriaren 19ko Errege Dekretua, ingurumen-zarataren ebaluazio eta kudeaketari dagokionez. Lehenengoa, eta zonakatze akustikoa, kalitate-helburuak eta emisio akustikoak, bigarrena.

I.6.10 BERDINTASUNA

- 4/2005 Legea, otsailaren 18koa, Emakumeen eta Gizonen Berdintasunerakoa.
- 3/2007 Lege Organikoa, martxoaren 22koa, Emakumeen eta Gizonen Berdintasun Eragingarriarena.
- 40/2012 AGINDUA, abuztuaren 21ekoa, generoaren araberako eragina aurretiaz ebaluatzeko jarraibideak onartzen dituena eta desberdintasunak ezabatzeko eta emakumeen eta gizonen berdintasuna sustatzeko neurriak onartzen dituena.

I.6.11 AERONAUTIKA

- 297/2013 Errege Dekretua, apirilaren 26koa, Zortasun Aeronautikoari buruzkoa.
- 48/60 Legea, aire-nabigazioari buruzkoa, eta haren aldaketak.
- 21/2013 Legea, aire-segurtasunari buruzkoa, eta gai horretan aplikatzekoak diren gaineko zehaztapenak.

I.6.12 TELEKOMUNIKAZIOAK

- 11/2022 Lege Orokorra, ekainaren 28koa, Telekomunikazioena
- 1/1998 Errege Lege Dekretua, otsailaren 27koa, telekomunikazio-zerbitzuetarako sarbiderako eraikinetako azpiegitura komunei buruzkoa.
- Martxoaren 11ko 346/2011 Errege Dekretuaren bidez onartutako erregelamendua; ekainaren 10eko ITC/1644/2011 Agindua.

I.6.13 TRENBIDEA

- 38/2015 Legea, irailaren 29koa, Trenbide Sektorearena. (LSF)
- 26/2022 Legea, abenduaren 19koa, LSF eta haren erregelamendua aldatzen dituen.

I.6.14 ERAIKINEN DISEINU TEKNIKOA

- Eraikuntzaren Kode Teknikoa (EKT)), 2006ko martxoaren 17koa eta ondorengo aldaketena.
- 80/2022 Dekretua, ekainaren 28koa, EAEn bizitzeko gutxieneko baldintzak eta etxebizitzaren eta zuzkidura-bizitokiaren diseinu-arauak arautzen dituen. (EHAA 168.1.09.2022 zk.).

I.6.15 LANDA INGURUNEA

- 45/2007 Legea, abenduaren 13koa, landa-ingurunearen garapen jasangarriari buruzkoa.
- 17/2008 Legea, abenduaren 23koa, Nekazaritza eta Elikagaigintza Politikakoa.
- 168/1997 Dekretua, uztailaren 8koa, Euskal Autonomia Erkidegoko Lehenetsuneko Nekazaritza Ustiategiak arautu eta E.H.A.E.ko Lurralde Historiko eta Eskualdeetako Laborantzako gutxieneko unitateak zehazten dituen.
- 515/2009 DEKRETUA, irailaren 22koa, abeltzaintzako ustiategiaren arau teknikoak, higieniko-sanitarioak eta ingurumenekoak ezartzen dituen.

I.6.16 ERREPIDEAK

- 1/2006 FORU ARAUA, ekainaren 6koa, Gipuzkoako errepideei buruzkoa.

I.6.17 MERKATARITZA-ESTABLEZIMENDUAK

- 10/2019 Legea, ekainaren 27koa, Merkataritza Establezimendu Handien Lurralde Antolamenduarena.

I.6.18 BESTELAKOAK

- 4/2019 LEGEA, otsailaren 21ekoa, Euskal Autonomia Erkidegoko Jasangarritasun Energetikoari buruzkoa
- 2/2016 Legea, apirilaren 7koa, Euskadiko Toki Erakundeena.
- 33/2003 Legea, azaroaren 3koa, Herri Administrazioen Ondareari buruzkoa.
- E.D. 1372/1986 Legea, ekainaren 13koa, Toki-Korporazioen Ondasunen Araudia onartzen duena.
- Toki Ogasunak arautzen dituen Legea, martxoaren 5eko 2/2004 Legegintzako Errege Dekretuak onartua.
- Osasun, hezkuntza eta gizarte-ongizateari buruzko araudia eta legeria, lurralde-administrazioen eskumenekoak diren beste gai batzuetan (Aldundia eta Eusko Jaurlaritza)

I.6.19 INDARREAN DAUDEN LURRALDEA ANTOLATZEKO TRESNAK

- Euskal Autonomia Erkidegoko Lurralde Antolamendurako Artezpideak, behin betiko uztailearen 30eko 128/20'19 Dekretuaren bidez onartuak.
- 64/2020 DEKRETUA, maiatzaren 19koa, Tolosako (Tolosaldea) Eremu Funtzionaleko Lurralde Plan Partziala behin betiko onartzen duena.
- Euskal Autonomia Erkidegoko Nekazaritza eta Basogintza Lurraldearen Arloko Plana. Behin betiko onespena: 177/2014 Dekretua, irailaren 16koa.
- Euskal Autonomia Erkidegoko Ibaiertzak eta Errekaertzak Antolatzekeko Lurraldearen Arloko Plana (Kantauri isurialdea). Behin betiko onespena: 1998ko abenduaren 22a eta ondorengo aldaketak.
- Trenbide-sarearen Lurraldearen Arloko Plana. Behin betiko onespena: 2001eko otsailaren 27a eta ondorengo aldaketak.
- Energia eolikoaren Lurralde Plan Sektoriala. Behin betiko onespena: 2002ko maiatzaren 14a.
- Euskal Autonomia Erkidegoko Hezeguneen Lurraldearen Arloko Plana. Behin betiko onespena: 2004ko uztailearen 27a.
- Jarduera ekonomikoetarako eta merkataritza-ekipamenduetarako lurzorua publikoki sortzeko Lurraldearen Arloko Plana. Behin betiko onespena: 2004ko abenduaren 21a.

I.6.20 BESTELAKO PLANAK, DOKUMENTUAK ETA ESTRATEGIAK

Arau-mailarik gabeko erreferentziako dokumentu batzuk, Plan Orokorrean jaso edo kontuan hartu beharreko gaiak garatzen dituztenak.

- Udalerriko Tokiko Agenda 21eko Ekintza Plana.
- Biodibertsitateari buruzko Europako Estrategia 2030.
- Garapen Iraunkorraren Euskal Ingurumen Estrategia (2002-2020), 2002ko ekainaren 4koa.
- Natura 2000 Sarea eta Naturguneen Euskal Sarea
- Euskal Basogintza Plana (1994-2030)
- EAEko Ingurumeneko Laugarren Esparru Programa 2020.
- Garraio Jasangarriaren Gidaplana.
- EAEko Geodibertsitatearen Estrategia 2020.
- Euskadiko 2030eko Biodibertsitate Estrategia.
- Euskadiko Energia Estrategia 2030.
- Klima Aldaketaren Euskal Estrategia 2050.
- Klima Aldaketaren Aurkako Gipuzkoako Estrategia 2050
- Landa Garapenerako Programa (2015- 2020), 2015eko maiatzaren 26an onartua.
- Euskal Autonomia Erkidegoko Lurzoru Kutsatuen Plan Orokorra.
- Euskal Autonomia Erkidegoko mapa hidrologikoa, 2000/60/EE Europako Zuzentaraua garatzeko sustatua.
- Euskal Autonomia Erkidegoko Uholdeak Prebenitzeko Plan Integrala.
- Euskal Autonomia Erkidegoko Faunaren Intereseko Arloen Katalogoa.
- EAEn poluituta egon daitezkeen lurzoruen inbentarioa eguneratzea, IHOBek egina.
- Euskal Autonomia Erkidegoko Errepideen Plan Orokorra

1.6.21 NAZIOARTEKO BESTE ZUZENTARAU BATZUK

- Biztanleria eta Garapenari buruzko Nazioarteko Konferentzia (1994).
- Gizarte Garapenari buruzko Munduko Goi-bilera (1995).
- Garapen Jasangarrirako 2030 Agenda (NBE 2015).
- 2016ko maiatzeko Munduko Goi-bilera Humanitarioa Istanbulean.
- Klima-aldaketari buruzko Parisko Akordioa (2015), COP22 (Marrakech) eta COP23 (Bonn).
- Hondamendien Arriskua Murrizteko Sendairen Esparrua 2015-2030.
- Hiri-agenda berria (Habitat III - Quito 2016 konferentzia), datozen 20 urteetan hiriak planifikatzeko.

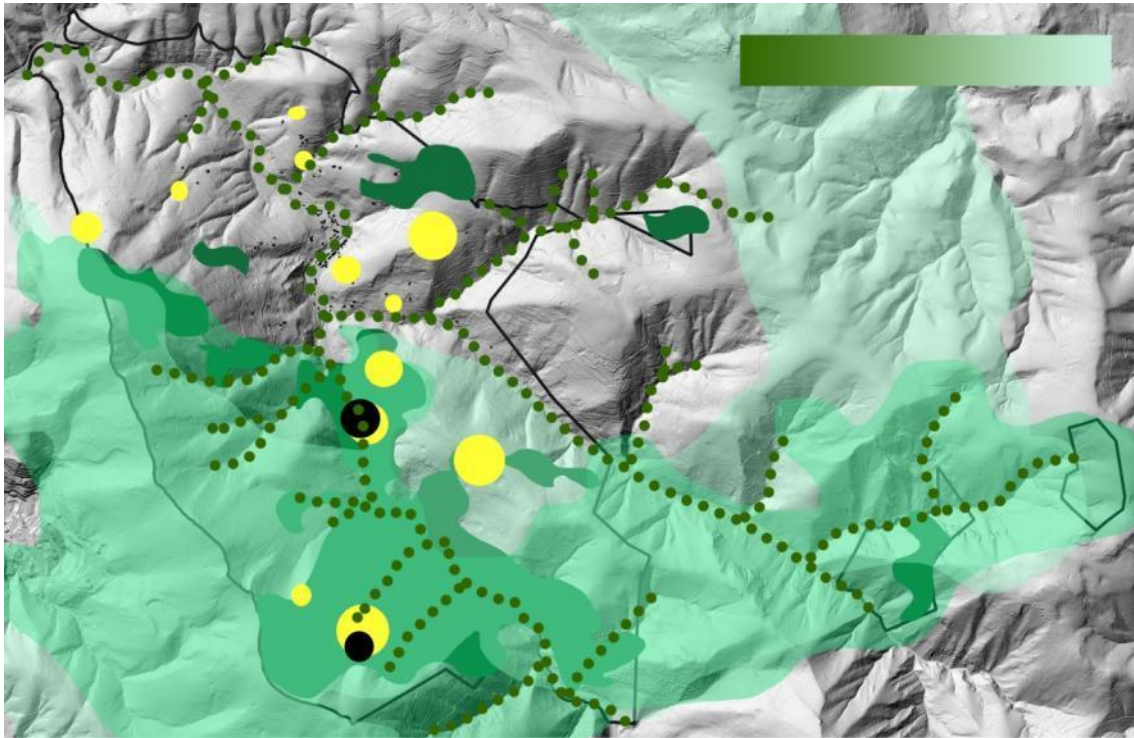
- 2016. urteko Euskal Adierazpena, Europako hiri eta herrietarako bide-orri berria, Iclei-Iraunkortasunerako hiri eta eskualdeen Erakundeak sustatua, "udalerrri produktibo, jasangarri eta erresilienteen sorrera definitzen duena, Europa bizigarri eta inklusibo baterako".
- Espainiako Hiri Agenda (2019)
- Euskadiko Hiri Agenda - Bultzatu 2050 (2019)

II. DIAGNOSTIKOAREN LABURPENA

II.1. INGURUNE FISIKO

II.1.1 AZPIEGITURA BERDEA

II.1.1.1 AZTERKETA OBJEKTIBOA



- Azpiegitura berderako elkargune-ardatzak.
- Batasunaren intereseko habitatak
- Korridore ekologikoak eta horien eragin-eremuak
- Parte-hartzeak eskastzat jotako enklabeak.
- Parte-hartzeak interesgarritzat edo positibotzat jotzen diren eta aztertzeko funtsezko puntu edo estrategikotzat jotzen diren enklabeak.

INTERES NATURALEKO ESPAZIOAK

Natura 2000 Sarea (Araxes ibaiko KIE eta KBZ), eta Arexes-Jazkugane eta Basabe haraneko natura-intereseko eremuak (DOT.035). Udallerriaren erdia dira, gutxi gorabehera. (500 ha).

KORRIDORE EKOLOGIKOAK ETA MOTELTZE-EREMUAK

Berde argiz adieraziak, udallerriaren hegoaldearekin bat datoz, hau da, 500 bat ha-rekin.

HERRI ONURAKO MENDIAK

Herri onurako mendi ugari dago, babes figuretan sartzen ez diren Muñoa eta Narbaitzugaine-koak azpimarratuz.

INTERES KOMUNITARIOKO HABITATAK:

Udal lurzorua % 29 dira (lehentasuna dutenak, % 1,69)

FAUNA:

Interes bereziko eremuak (bisoia, igaraba eta muturluzea) eta bisoiko ZPD. (batez ere Araxes ibaian daude)

LANDAREDIA

Landaredi potentzialaren eta egungoaren arteko konparazioak ondorioztatzen du landaredi horren %10 baino gehiago mantentzen dela.

AIREAREN KALITATEA

(SO₂ eta CO oso ona, PM₁₀ eta PM_{2,5} oso ona, O₃ ona, NO₂ hobetuak 2019tik)

II.1.1.2 HERRITARREN IRITZIA

- Herritarrek udalerriko ingurumen-egitura ondo ezagutzen dute, eta hori oso lotuta dago eguneroko erabilpenarekin. Horiz adierazten dira parte hartzeko prozesuan nabarmendutako guneak eta nodoak.
- Ingurune fisikoaren erabilera nagusiki aisiara zuzenduta dago.
- Herritarrek natur ingurunearen balorazio ona egiten dute.

II.1.1.3 ARAZOAK ETA INDARGUNEAK

ARAZOAK

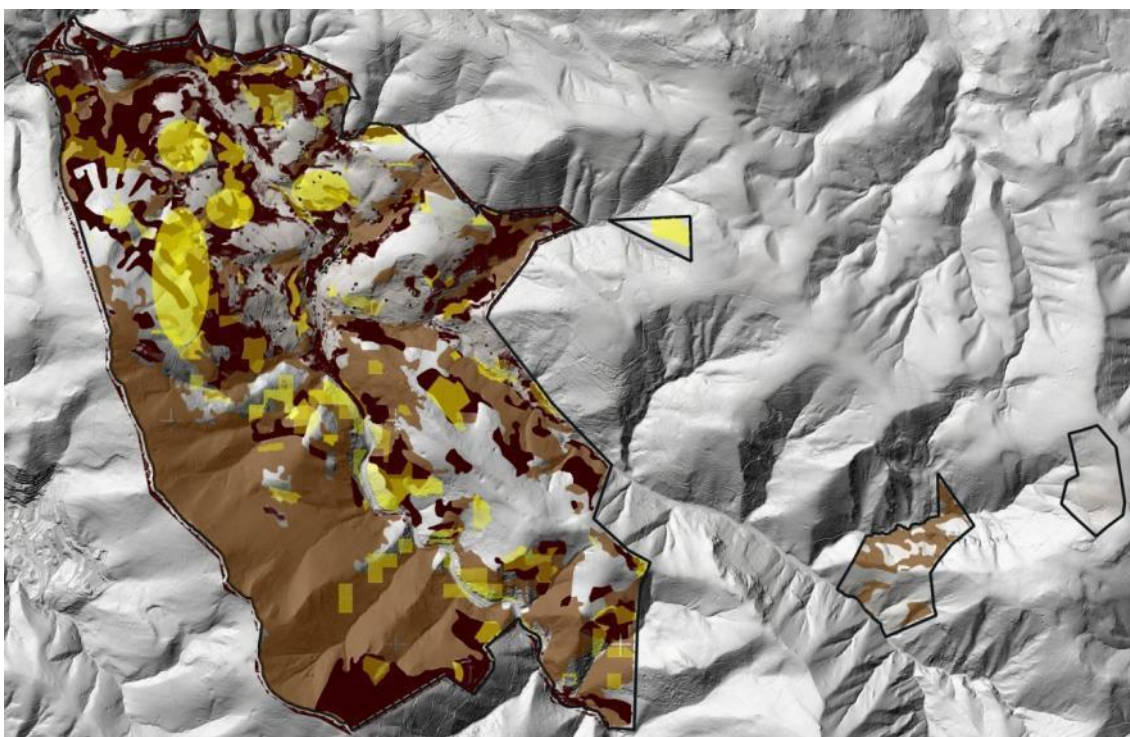
- Klima-aldaketak eragin nabarmena izango du habitat horietan.
- Horietako batzuk babes-tresnetatik kanpo daude.
- Jarduera antropikoa handia da Araxes ibaiaren barruko lurzoruen okupazioan, eta gainerako eremuetan, batez ere, turismoari zuzendutakoa, eta txikiagoa erauzketa-jarduerari dagokionez.
- Harrobi zaharrak zaharberitu gabe jarraitzen du.
- Jarduera antropiko txikia baina gero eta handiagoa.
- Udalez gaindiko babes eta kontrol eza.

INDARGUNEAK

- Herritarrek oso kontuan hartzea ingurune naturala jarduera ez-inbaditzaileetarako

II.1.2 BASO-EREMUAK

II.1.2.1 AZTERKETA OBJEKTIBOA



- Baso produktiboa eta landaketak.
- Baso natural eta mistoak
- Parte-hartzeak interesgarritzat edo positibotzat jotzen dituen eta aztertzeko funtsezko puntu edo estrategikotzat jotzen diren enklabeak.
Era berean, zirkulu bidez seinalizatzen dira oraintsuko basoberritze gisa adierazitako enklabeak (nekazaritza-lur-zoruetatik baso-lurzoruetara).

BASO NATURALAK

Basoen % 70etik (baso naturalaren % 45, mendi barbana % 7, landaketena % 15) MUPen proportzio handia nabarmentzen da (ia % 60). Era berean, baso horien %85 babes-figurapean daude.

BASO-LANDAKETAK

Lizartzako basoaren %15 landaketa produktiboetara zuzenduta dago, eta 10 hektarea baino gehiago birpopulatu ziren lehen sektorearen atzerapenaren ondorioz. (zirkulu hori gisa adieraziak)

Aztertze dago nekazaritza-intereseko eremuak baso horiekin nola gainjartzen diren.

HERRI ONURAKO MENDIAK

Herri onurako mendi ugari dago, babes figuretan sartzen ez diren Muñoa eta Narbaitzugaine-koak azpimarratuz.

LURRALDE-ANTOLAMENDUA

Nabarmentzekoak dira Tolosaldeko LPPko ekosistemak hobetzeko eta baso-erabilerarako eremuak, eta, bereziki, baso-kontserbazioko kategoria.

II.1.2.2 HERRITARREN IRITZIA

- Baso autoktonoak eta naturalak produkzio-basoen garapenetik babesteko interesa jasotzen da. Halaber, gogorarazten da egungo Arau Subsidiarioek interes hori jasotzen zutela.
- Basoen kalitatearen balorazioa altua da.
- Sute arriskuaren nozio eskasa dago.

II.1.2.3 ARAZOAK ETA INDARGUNEAK

ARAZOAK

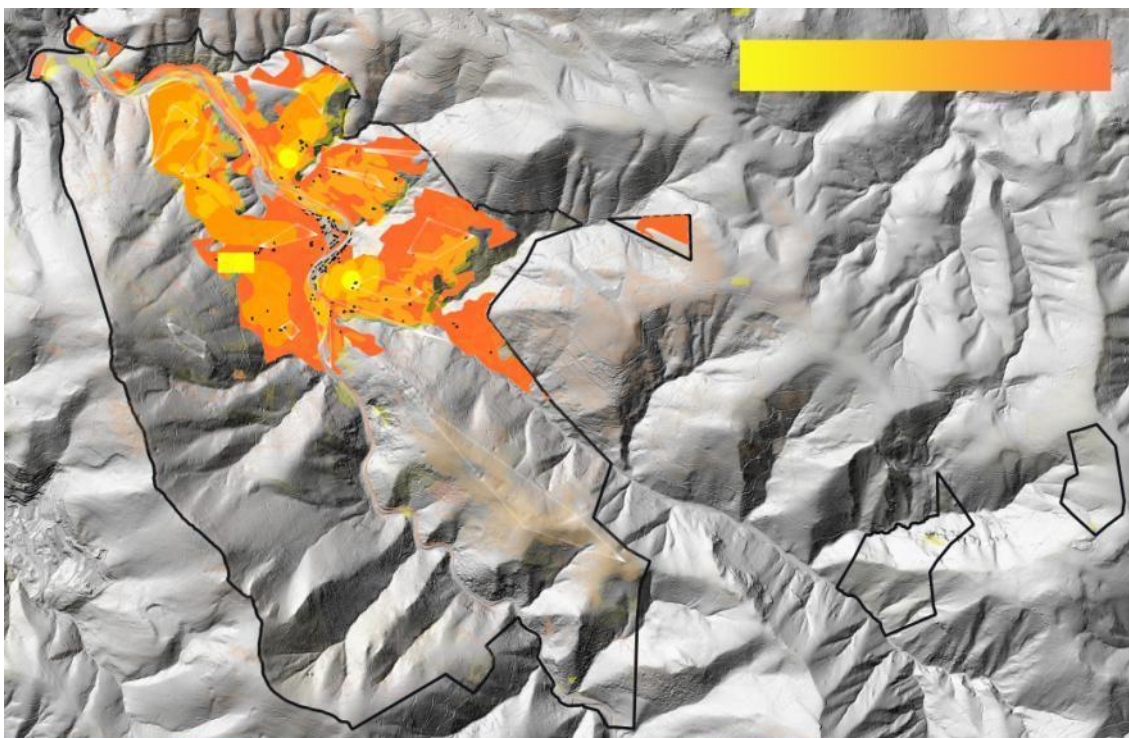
- Klima-aldaketak eragin nabarmena izango du sute-arriskuaren handipenean
- Ez dago basoen kudeaketa jasangarririk.
- Ekoizpen-basoak nekazaritzako lurzoruekin gainjarri direnez, beharrezkoa da erabilerak bateragarri egitea ekonomia jasangarri baten alde.
- Araudia betetzen dela ez kontrolatzea.
- Baso naturaletan suteak izateko arriskua.

INDARGUNEAK

- Landaketa eremu txiki ugari dago.
- MUP asko

II.1.3 LANDA-EREMUAK

II.1.3.1 AZTERKETA OBJEKTIBOA



- Baso produktiboa eta landaketak.
- Baso natural eta mistoak
- Parte-hartzeak nekazaritza-interesekotzat jotako enklabeak, landa-jardueraren garapen berriekin bat etorritik.

NEKAZARITZAKO EGITURA

1999an mota honetako 46 ustiategi zeuden udalerrian. 2009an 28 ustiategi zeuden (ia guztiak familia mailakoak), 2013an 17, 2015ean 8 eta 2016tik aurrera 3. Hau da, nekazaritza eta abeltzaintza modu esponentzian jaitsi dira azken hamarkadetan.

Landutako hektarea kopurua ere jaitsi egin da. 448 ha izatetik 273 ha izatera igaro zen. 2009an.

BATASUNAREN INTERESEKO EREMUAK

10 ha basoaren birpopulaztzeak izan ziren lehen sektorearen atzerapenaren ondorioz. (Aurreko planoan zirkulu hori gisa adieraziak)

NEKAZARITZAKO LURREN GAITASUNA

Nekazaritzako lurren gaitasuna hainbat modutan neurtu da. Lehenik eta behin, Batasunaren Intereseko Habitatak (sega-belardiak) erabilera horretarako gaitzat hartzea; gero, herritarrek jarduera horren iraganaz eta orainaz hartutako eremuak gainjartzea, eta, zehazki, herrian ezarri-

tako azken abeltzaintza-ustiategiarenak.

II.1.3.2 HERRITARREN IRITZIA

- Lehen sektorea sustatzeko interesa jasotzen da, eta, gainera, nekazaritzako eta abeltzaintzako jarduera lagungarritzat jotzen jarraitzen da, familien osagarri gisa, hiri-baratzeen edo eskala txikiko baratzeen bidez.
- Nekazaritza eta abeltzaintzako lurren kalitatearen balorazioa altua da eta goranzko auzoetan daude (batez ere Eguteran), baita ibaiaren ibarrekoetan ere.
- Sektorearen arriskuaren pertzepzioa: Ez da antzematen errekupeartzeko ahalmen nabarmenik.

II.1.3.3 ARAZOAK ETA INDARGUNEAK

ARAZOAK

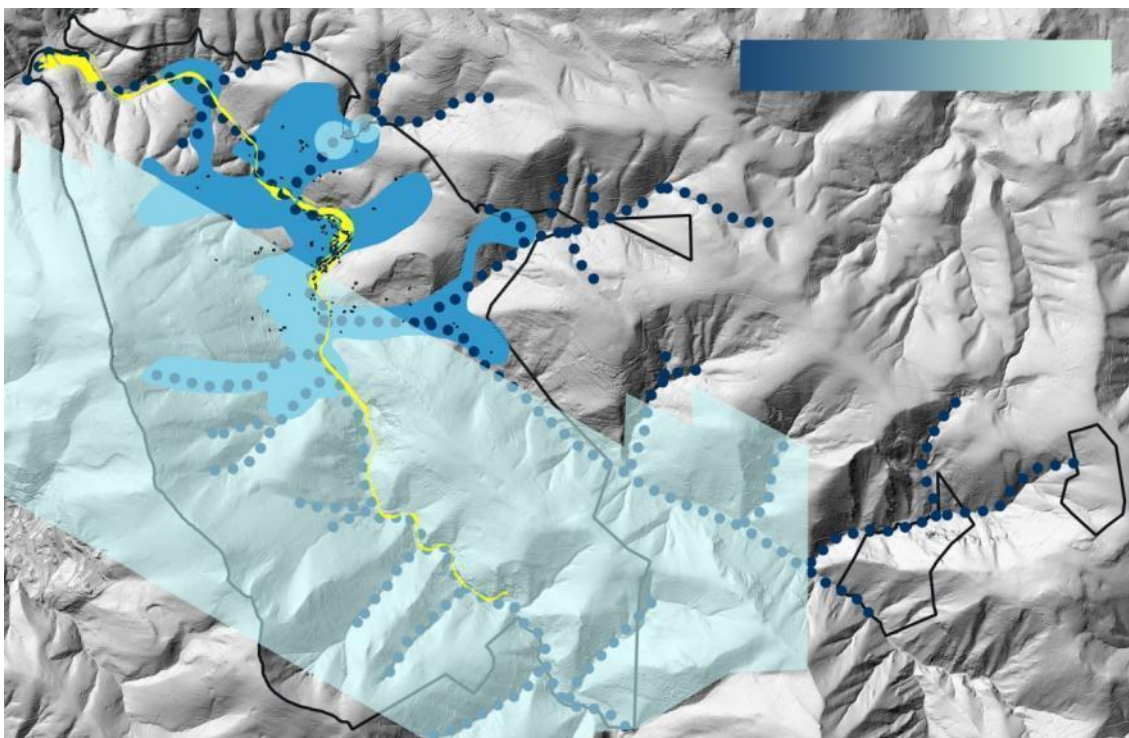
- Duela hamarkada batzuk atzera egin zuen sektoreak.
- Nekazaritzako lurzoruetarako estrategiarik eza.
- Ekoizpen-basoak nekazaritzako lurzoruekin gainjarri direnez, beharrezkoa da erabilerak bateragarri egitea ekonomia jasagarri baten alde.

INDARGUNEAK

- Balio estrategiko handia duten eta uholdegarriak diren eremuak.
- Goi-ordokiko eremu lauak. 26Ha <20°
- Eremu estrategikoetako onura publikoko lurzorua. 36Ha MUP

II.1.4 SISTEMA HIDRIKOA

II.1.4.1 AZTERKETA OBJEKTIBOA



- Ur-sistemaren ardatz egituratzaileak. (Ibaiak eta errekek)
- Azaleko ur-puntuen eremu nagusia.
- Ur-bilketa nagusiak (zirkuluak) eta lurpeko urak babesteko eremuak.
- Partaidetzak interesgarritzat edo positibotzat jotzen dituen eta kategoria hori aztertzeko puntu giltzarritzat edo estrategikotzat jotzen diren enklabeak, kasu honetan, nabarmendu beharreko elementu gisa ibaiak uholde-arriskua duenean.

ARROA, IBAIAK ETA HARTUNEAK

Araxes eta Orexaran ibai nagusiak arro bakarrean daude (DHCOkoak), eta 56 ur-puntu ditu ere; horietatik 31 azaleko bilketa motakoak dira, 25 iturburuak dira. Ur mineralen eta termalen babes-perimetroa urdin argian adierazten da, horian, Araxes ibaiak eratzen duen gizarte- eta ingurumen-ardatza.

HORNIDURA ETA KONTSUMOA

Hiri-bilketako 2 eremu adierazten dira. Ur-baliabideak bermatzeko, udalerrria Ibiurko presaren sisteman sartu behar dela jotzen da. (LPP)

KONTROL- ETA KALITATE-ESTAZIOAK.

Altzo ondoan control estazio bat dago.

UREN KALITATEA

Uren kalitate ekologikoak eta kimikoak onak eta oso onak dira.

U HOLDE ARRISKUA

Uholde-arriskua gero eta handiagoa da, eta udalerriko hiri-lurzoruaren % 80ri baino gehiagori eragiten die.

II.1.4.2 HERRITARREN IRITZIA

- Uraren kalitatea: Ontzat jotzen da.
- Erabilera: Presa gaineko erabilera nabarmentzen da.
- Uholde-arriskua hautematea: Ez dira gehiegi konrtutan hartzen nahiz eta aurreko urteetan uholdeak izan.
- Hornidura-arriskuaren pertzepzioa: Ez dira ezagutzen.

II.1.4.3 ARAZOAK ETA INDARGUNEAK

ARAZOAK

- Klima-aldaketak eragin nabarmena izango du udalerriko sistema hidrikoan, eta lehortek eta uholde-arriskuak izango ditu.
- Ez dago baliabideen kudeaketa jasangarririk.
- Lurzoruen okupazio handia (500 urteko uholdegarritasun eremu barruan hiri-lurzoruaren% 80).
- Kontrol- eta kalitate-estaziorik eza.
- Akuiferoen zaugarritasuna.
- Eremu higagarriak eta uraren eragina eremu horietan.

INDARGUNEAK

- Ahalmen hidriko handia eta kalitatea.
- Lurpeko eta azaleko urak babesteko sistemak.
- Interes hidrikoko eremuen barruko onura publikoko mendiak.
- Uren mineralizazioari buruzko ondarea. (Insalus)

II.1.1 NATURA-ONDAREA

II.1.1.1 AZTERKETA OBJEKTIBOA



- Ondare-elementuak.
- Ustezko arkeologia-guneak.
- Paisaia katalogatuak

ONDARE BABESTUA

Lizartzak babes ertaineko 2 elementu (Etxeaundi baserria eta Mekolaldeko azpiegitura hidraulikoa) eta ustezko 38 gune arkeologiko ditu, EAEko kultur ondarearen erregistroaren arabera. Gainera, 2007ko otsailean onartutako katalogoan, udal mailan 37 eraikin babestu ziren.

Aipatzekoa da Donejakue bideko monumentu-multzoa.

Balizko arkeologia gune handiak ditu Narbaitzun eta Otsabio eta LPParmendi artean.

Azkenik, Ondare Industrialaren (Insalus) eta Ondare Naturalaren elementu interesgarriak identifikatzen dira.

PAISAIA

Lizartzan Araxes, Jazkugañe eta Basabe ibarretan katalogatutako ikus-arroekin egiten dugu topo, eta horietako batzuk "Natura-intereseko gune katalogatu" gisa sailkatzen dira. Horrela, bi ikus-arro hauetan banatzen da: Araxes eta Orexa egunerokotasun ertainarekin (herriguneetatik

ikusi edo asko ikusi daitezkeen arroak). Era berean, 11 paisaia-unitate bereizten dira udal-mugaratean.

Natura-ingurunerako irisgarritasuna, batez ere, goranzko ingurunerantz jotzen da, eta neurri txikiagoan, ibairantz. Etorkizunean, ingurune horretan zehar bideak berreskuratuz gero, erakarle berria izan daiteke.

II.1.1.2 HERRITARREN IRITZIA

- Herritarrek natura- eta arkeologia-ondarearen arloan parte hartzeko prozesuan maiz egin dituzte ekarpenak, bai eta babestu beharreko natura-ondareztat har daitezkeen balio berriak sartzeko ere: kobazuloak, baso jakin batzuk, iturburuak, etab.
- Herritarrek oso kontuan hartzen dute udalerrriaren ondarea.

II.1.1.3 ARAZOAK ETA INDARGUNEAK

ARAZOAK

- Ondarea ez ezagutzea.
- Ondarearen eta eguneroko erabileraren arteko sinergiarik eza.

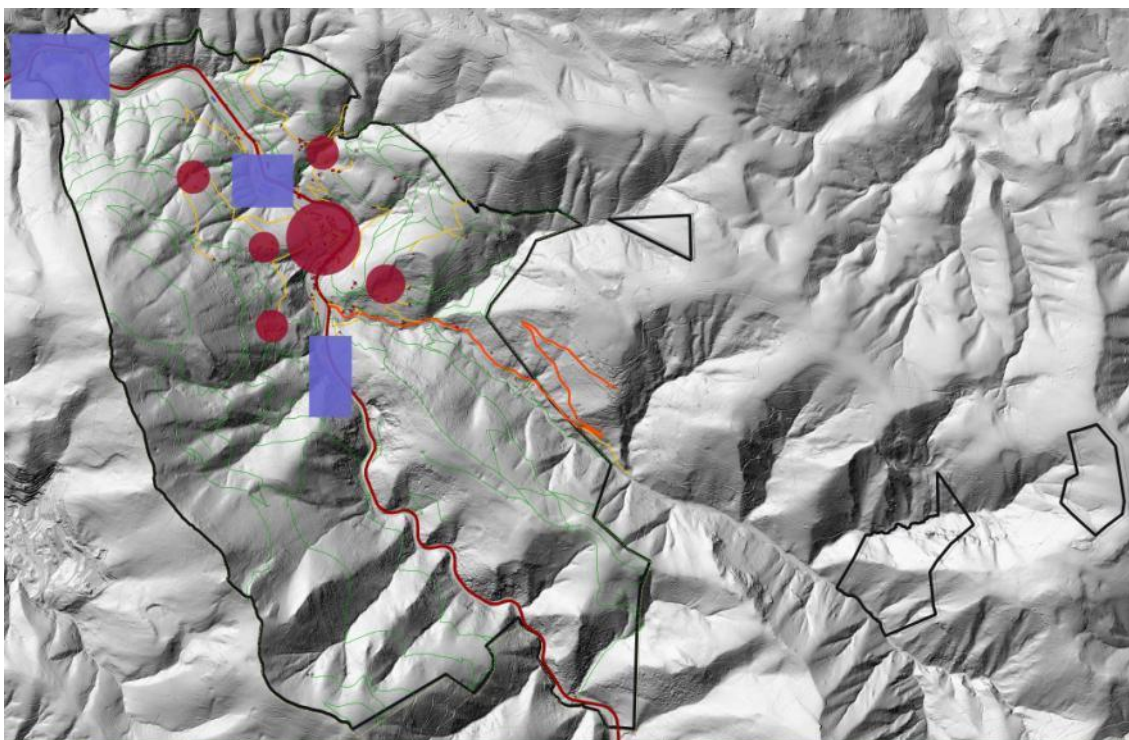
INDARGUNEAK

- Elementu ugari
- Bideen inbentario berria.
- Paisaiaren eremu katalogatuak.
- Monumentu megalitikoaren artean Beondegi II haitzuloa nabarmentzen da. (LPP)

II.2. HIRI-INGURUNEA

II.2.1 HIRI-EREDUA

II.2.1.1 AZTERKETA OBJEKTIBOA



- Mugikortasun ardatzak
- Industria guneak
- Egoitza eremuak. Nukleoa eta 5 auzoak.

ESKUALDE-EGITURA ETA OINARRIZKO EZAUGARRIAK

Lizartza Tolosaldeko eskualdekoa da eta Tolosaren eta Orexako herriaren eta Beteluren arteko lotura egiten du Nafarroan. Hiri-ereduaren egitura lineala da Araxes ibaiarekiko.

AASS-ETAKO HIRIGINTZA EREDUA

1988ko Arau Subsidiarioetako plangintza erabat hedatzailea izan zen. Bestalde, 2007ko hirigintza-plangintzak aurretik egindako jarduketak finkatu zituen, eta udalerrria dagoen meandroaren barruko zati osoa okupatzeko apustua egin zuen.

Horrela, urbanizatu gabeko lurzoruan 14.119 m²-ko bizitegi-garapen garrantzitsua planteatzen da A2 Zerrategia izeneko eremuan. Garapen hori, bideragarritasun ekonomikoko arazoez gain, erabat baldintzatuta dago, ibaiaren lehentasunezko fluxuaren eremuan eta uholde-arriskuko eremuetan dagoelako, eta horrek garapena eragozten duelako.

LURZORUEN OKUPAZIOA ETA SAILKAPENA

Hiri-lurzoru gisa sailkatutako lurzoruen % 88 urak har ditzakeen eremuetan daude.

ZONAKATZE GLOBALA

Erabilerei dagokienez, jarduera ekonomikoak 3 hiri-lurzorutan eta bizitegi-lurzoru batean banatzen dira. Bizitegi-lurzoruak gizarte-hirigune nagusi bat osatzen du Araxeseko meandroetako batean. Horrela, meandroaren barruko jatorrizko nukleoak, kale nagusia sortzen duen ardatzaren ondoan, ibaiaren bi aldeetan banatzen ditu bizitegi-erabilerak. Zuzkidurak, funtsean, meandroaren barnealdean daude.

HIRIGUNEAK ETA HIRI-INGURUAK

Beste sakabanatu batzuk landa auzoak eta hilerria izango dira, Lizartzako hiri eta hiri inguruko egitura etena osatzen.

II.2.1.2 HERRITARREN IRITZIA

- Balorazioa: Oro har, hiri-eredu ia bakarra eta oso baldintzatua dagoela uste da, batez ere ibaiak gainezka egiteko duen aukerari eta ibaiertzeko industria- eta gizarte-erabileren bilakaerari dagokienez.

II.2.1.3 ARAZOAK ETA INDARGUNEAK

ARAZOAK

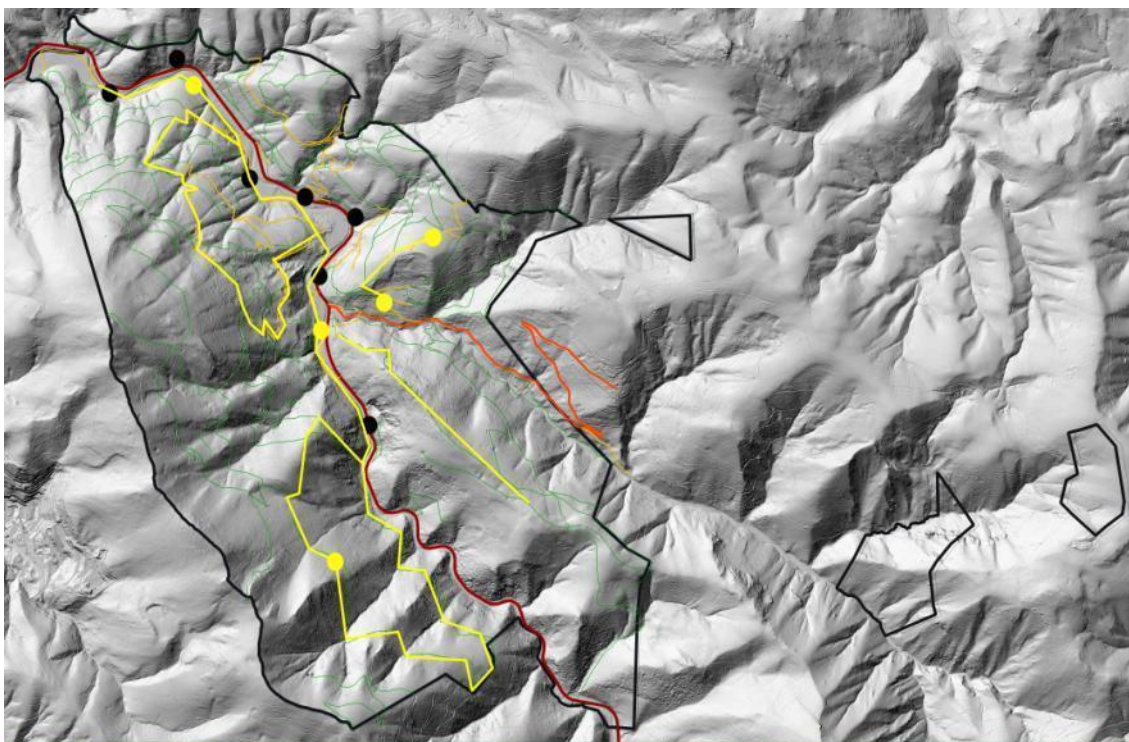
- Hiri-egituraketan ardatz garrantzitsu bat Araxes ibaia eta errepide nagusia dira, biak ere hirigintza-baldintza handiak dituztenak lurzoruen okupazio berriari dagokionez.

INDARGUNEAK

- Ardatz bakar horretako erabileren kontzentrazioak sinergiak aurki ditzake ibaiaren balio naturalekin eta errepide nagusiaren mugikortasun ia eksklusiboarekin.

II.2.2 MUGIKORTASUNA

II.2.2.1 AZTERKETA OBJEKTIBOA



- Ibilgailuentzako bideen ardatz nagusia eta bigarren mailakoa.
- Bideak
- Partaidetzak leku gatazkatsu edo bide-segurtasunerako arrisku gisa adierazten ditu.
- Erreferentziako enklabe batzuk lerro horiz lotuta daude, eta ingurune naturalean bide eta pasealeku zirkular posibleak irudikatzen dituzte.

MUGIKORTASUNAREN OINARRIZKO EZAUGARRIAK

Ekoizpen-jarduerekin lotutako mugikortasuna udalerrian sakabanatuta dago, batez ere Ara-xeseko erriberan, eta langileek erabiltzen duten garraiobidea, neurri handi batean, auto pribatua da.

Motorrik gabeko sistemetako konexioari dagokionez, Tolosako erdialderainoko distantzia 7 kilometrokoa da gutxi gorabehera, ez dago malda handirik eta 60 m-ko aldea dago.

Tamaina, forma trinkoa eta distantzia txikiak direla eta, Lizartzan oinez egiten dira joan-etorri gehienak.

MOTORIZAZIO-TASA

Lizartzarren ia %80k beste udalerrri batean egiten du lan. Motorizazio-tasa nahiko altua da. Tolo-san, 1.000 biztanleko 576 ibilgailu motordun zeuden, eta Lizartzan, 946 (DGTren datuak).

ZERBITZU PUBLIKOAK

Lizartza eta Tolosa lotzen dituen autobus linea 12 aldiz igarotzen da egunero astegunean zehar.

II.2.2.2 HERRITARREN IRITZIA

- Lizartzako eguneroko bizimoduari buruzko inkestaren arabera, ia gehienek autoz Tolosara joan ziren (%87) eta autobusaren erabilera noizbehinkakoa izan zen. (%89,5). Barne mugikortasunari dagokionez, % 94,7 oinez joaten zen udalerrri barruan. Hala ere, inkestan parte hartu dutenen %10,5ek adierazi dute autoa egunero erabiltzen dutela herriko erdigunera joateko, %5ek astean behin edo bitan, eta gainerakoek noizean behin egiten dutela.
- Tolosara joateko garraio publikoa nahiko ona da, gaueko ordutegia izan ezik. Orokorrean, zerbitzu nagusietara iristeko oinezkoentzako ibilbideen balorazioa ona da.

II.2.2.3 ARAZOAK ETA INDARGUNEAK

ARAZOAK

- Ibilgailuen zirkulazioa, industrian jende askorekin.
- Industrialdeak eta herriaren erdialdea lotzen dituzten oinezkoentzako ibilbideak ez daude ondo egokituta.
- Arazoak errepide nagusian, ikuspen gutxiko bihurguneetan, abiaduran eta abarretan.
- Arazo puntuala da presa aisiarako erabiltzea. Hara iristeko, errepidetik egin behar dute salto gazteek eta ibilgailuek arrisku handia dute.
- Autobusa Oresara joaten ez denean, ez da leku zehatzik buelta emateko, batzuetan bidegurutzetan, beste batzuetan Hostal aparkalekuan.
- Gunerako lehenengo sarrerak bi noranzkokoak dira, baita plazarako ibilbide osoa ere, eta oinezkoentzako eta mugikortasun urriko pertsonentzako segurtasun arazoak sortzen ditu.
- Oro har, udalerrriaren barruko mugikortasuna, erabilerak, erabilerarik gabeko espaloiak, arautu gabeko aparkalekuak eta abar arautzerakoan arazoak dituena.
- Eguneroko erabilerarik ez duten landa-bide batzuk.
- LPSk ez du Lizartza udalerritik igarotzen den ibilbiderik jasotzen.

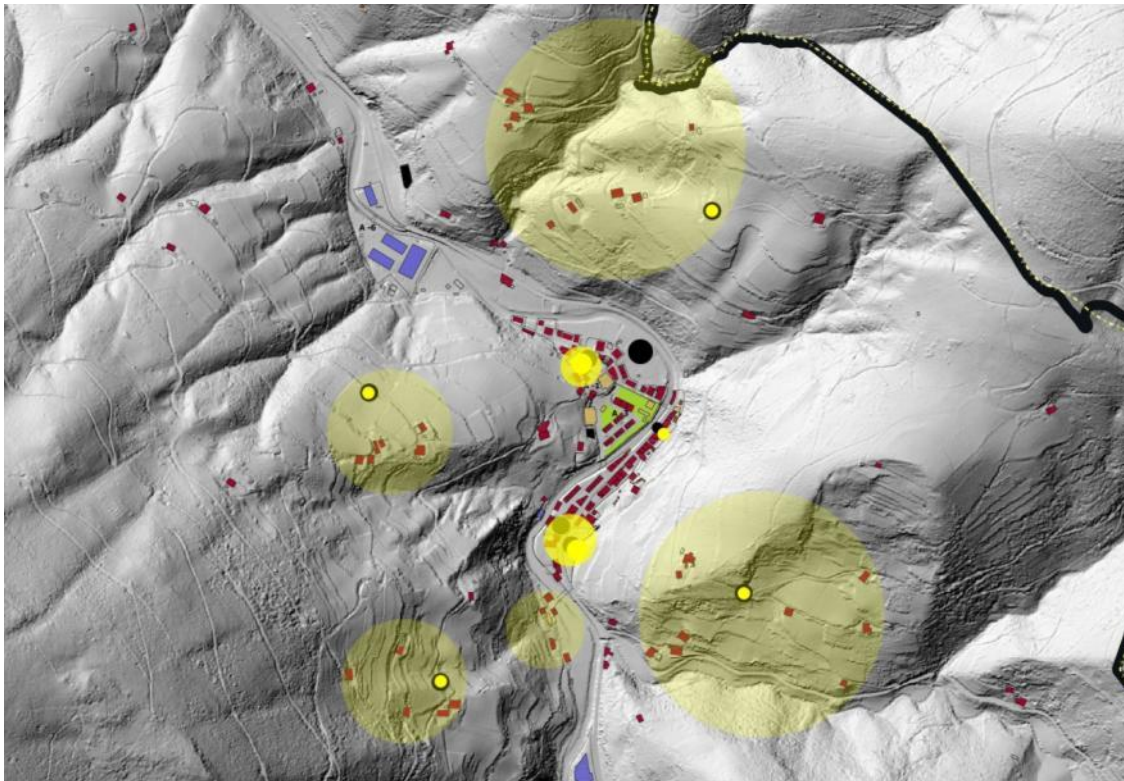
INDARGUNEAK

- Ibaiaren ezkerreko ertzaren potentziala ibilbide berri gisa mugikortasun jasangarrirako eta industrialdeak eta herriaren erdigunea lotzeko.
- Era berean, sustapen errazeko beste oinezkoentzako ibilbide bat Insalusera igotzen dena da.

- landa-ibilbide ugari daude (bideen inbentarioan jasotakoak), Lizartzako natur ingurunea sustatzeko.
- LPPk lurzoru-erreserbak eta antolamendu-aurreikuspenak ditu, Gipuzkoa eta Nafarroa arteko N-130 antzinako GI-2135 errepidearen zatia eraldatzeko.
- Gainera, udalerriko Ingurumen Ibilbideen sarea sustatzen da.

II.2.3 ETXEBIZITZA

II.2.3.1 AZTERKETA OBJEKTIBOA



- Bizitegi-erabilerak.
- Jarduera ekonomikoen erabilerak
- Espazio libreak
- Ekipamenduak
- Zerrategia, garapenerako aukerarik gabeko eremua
- Garatzeko aukerak dituzten esparruak.
- Despopulazio-prozesuetan dauden eta interes-eremu gisa adierazitako eremuak.

EGUNGO TIPOLOGIA

Lizartzan, guztira, 360 etxebizitza daude, eraikin kolektiboetan, atxikitakoetan eta familiabakarretan banatuak. Etxebizitza bakoitzeko azaleraren batez bestekoa 99m²-koa da. (Eustat 2020).

ERAIKUNTZAREN ADINA

Eraikinen antzintasunari dagokionez, batez bestekoa 51 urtekoa da, Eustat 2020ren arabera. 3 talde handitan banatzen dira (historikoak, 50-80 hamarkadak eta XXI. mendearen hasiera)

DOT ETA PTP ARTEZTARAUAK. EGOITZEN KUANTIFIKAZIOA.

Lizartzako bizitegi-kuantifikazioa (LAG) 44 etxebizitzakoa da.

Kontuan hartu beharreko LPPko egoitzarako gehieneko edukiera 36 etxebizitzatan neurtzen da.

EGUNGO HIRIGINTZA-PLANGINTZAREN AURREIKUSPENA

Gauzatu gabeko plangintzan aurreikusitako etxebizitza-kopurua 94 etxebizitzakoa da (26 babes-tuak); horietatik 16 bakarrik daude udalerriko uholde-arriskuko eremuetatik kanpo eta ez dira babes publikokoak.

HIRIGINTZAKO PLANGINTZAREN GARAPENA

ETXEBIZITZAK	Etxeb. Berriak <i>Nuevas viv.</i>	Egin gabeko etx. <i>Viv. sin ejecutar</i>	Burututako % <i>Ejecutado</i>
Hiri lurzorua Suelo urbano			
Eremuak Áreas			
ÁREA 1 ELIZALDE			
Unidad de ejecución A.1.1	6	6	0%
Actuación asistemática A.1.2	2	0	0%
ÁREA 2 ZERRATEGIA	56	56	0%
ÁREA 3 PLAZA SORO	0	0	Konsolidatua
ÁREA 4 KALE NAGUSIA			
Unidad asistemática A.4.1 Alondegia	9	9	0%
Unidad asistemática A.4.2 Sutegi	3	3	0%
Unidad de ejecución A.4.3 Etxeaundi	14	14	0%
Unidad de ejecución A.4.4 Zuloaga	6	6	0%
Unidad de ejecución A.4.5 Barrenetxea	10	0	100%
HIRI LURZORUA GUZTIRA TOTAL SUELO URBANO	106	94	11%

ETXEBIZITZA-PREMIA

Lizartzako etxebizitza-premiaren azterketa egiteko, egungo parke eraikiari eta azken urteetako eraikuntza-joerari buruzko informazioa biltzen da, bai eta ingurune sozialaren diagnostikoaren etxebizitzarako eskuragarritasunari buruzko informazioa ere. Diagnostiko horretan, besteak beste, etxebizitza hutsak, bizikidetzaren unitatea eta migrazio-fluxuak jasotzen dira.

Horiek guztiak, biztanleriaren errealitate sozioekonomikoarekin eta ereduaren definizioarekin batera, Plangintzaren Aurrerapenean helburuak ezartzeko izango dira.

II.2.3.2 HERRITARREN IRITZIA

- Herritarrek uste dute Lizartzak Tolosarekiko hurbiltasuna eta prezio merkeagoak aprobetxatzen dituen biztanleria erakartzen duela.

- Gainera, ikusten da eskari endogenoa dagoela udalerririk eskaintzen dituen gizarte-, kultura- eta ingurumen-balioak bilatzeko.
- Jakitun dira egungo Arau Subsidiarioetan jarduketak garatzeko dauden zailtasunez, uholde-arriskuaren baldintzatzaile handiaz, bideragarritasun ekonomikorik ezaz eta herriko gazteriarentzako alternatiba urriaz.

II.2.3.3 ARAZOAK ETA INDARGUNEAK

ARAZOAK

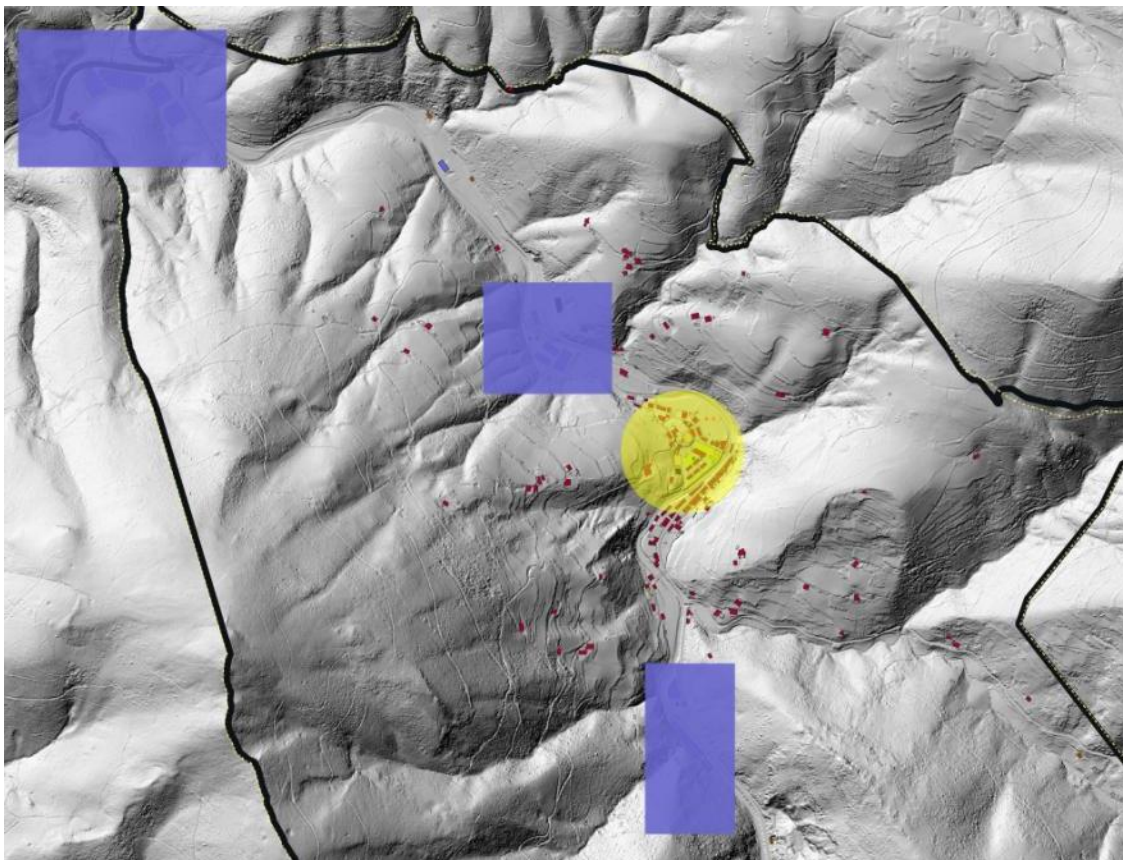
- Ekonomikoki bideragarriak ez diren garapen batzuk.
- Udalerriko uholde-arriskuko eremuen barruko garapen nagusiak, erabat baztertzen dituztenak.
- Ereduaren barruan lurzoru urbanizagarriak ez egotea.
- Landa-lurzoruan dauden biztanle-guneak zahartze nabarmenean.
- Eraikinen zahartze orokorra.
- Energia-eskuragarritasuneko eta jasagarritasuneko gabeziak.
- Etxebizitza hutsa, Kale Nagusian kontzentratua.
- Ostatuaren eraikina, bizitegi-erabilera duena eta migratzaileek soilik osatutako erabiltzaile-tipologia duena.
- Etxebizitza endogenoaren behar subjektiboa.

INDARGUNEAK

- LPPk landaguneak babesteko interesa jasotzen du.
- A.1.1. eremuak. eta A.4.4, uholde-arriskutik kanpo.
- A.4.1 (Alondegia publikoa) eta A.4.2 arauak berrantolatze (zaharberritze) aukerak.

II.2.4 JARDUERA EKONOMIKOAK

II.2.4.1 AZTERKETA OBJEKTIBOA



- Bizitegi-erabilerak.
- Industrialak, finkatuak eta dentsitate handikoak
- nukleo zentrala beste jarduera ekonomiko batzuk hartzeko leku estrategiko gisa

OINARRIZKO EZAUGARRIAK

Lizartza industria-udalerritzat har daiteke, jarduera ekonomikoetarako lurzoru gehienek erabilera hori dutelako. Hori bat dator sektorearen pisu espezifikoaaren hasierako datuekin, udalerrriaren balio erantsi gordinari dagokionez.

ESTABLEZIMENDU KOPURUA

Lizartzan, Eustat 2020ren datuen arabera, 85 establezimenduk 257 enplegu inguru ematen dituzte.

AAASS-ETAKO. LURZORU KALIFIKATUA

Udalplanaren arabera, jarduera ekonomikotzat kalifikatutako lurzoru-kopurua 9,72Ha-koa da.

LPPan jarduera ekonomikoetarako lurzoruaren aurreikuspena 9,72 Ha-koa da; beraz, finkatutaz

jotzen da.

la industri parke osoa okupatuta dago.

GIZARTE- ETA LAN-PREMIA

Lizartzako gizarte- eta lan-premiaren azterketa egiteko, egungo industria-parke eraikiari buruzko informazioa biltzen da, bai eta azken urteotako okupazio-joerari eta gizarte-ingurunearen diagnostikoaren ekonomia- eta lan-egoerari buruzkoa ere.

Horiek guztiek Lizartzako jarduera ekonomikoetarako eredia definituko dute, eta, horrela, Plangintzaren Aurrerapenean helburuak ezarriko dira.

II.2.4.2 HERRITARREN IRITZIA

Jarduera ekonomikoetarako lurzoruen pertzepzio orokorra (Insalus, Ezeiza eta abar izan ezik) ez dator bat udalerriko eskaera soziolaboralekin, hein batean, eredutik hiri-lurzoruak banantzearen ondorioz.

II.2.4.3 ARAZOAK ETA INDARGUNEAK

ARAZOAK

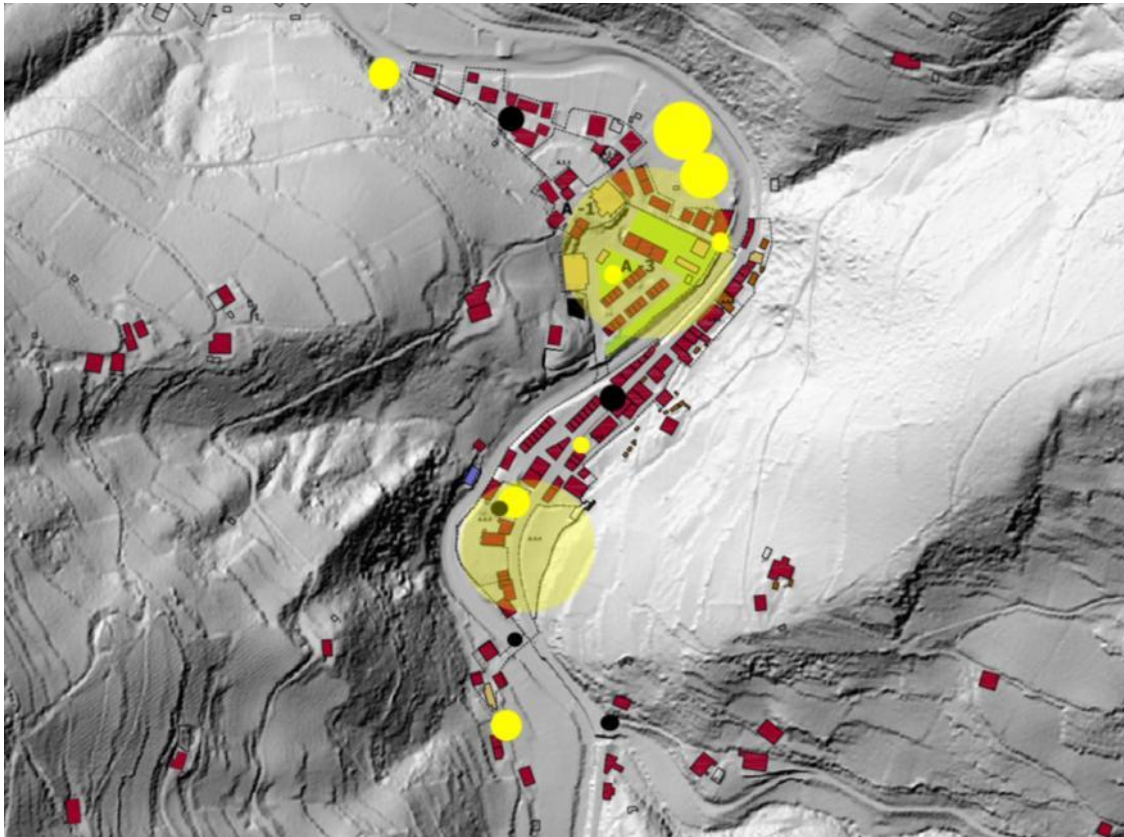
- Herritarren% 80k herritik kanpo egiten du lan.
- Zaintza eta produkzio lanen arteko bereizketa espaziala
- Industria-erabilereetarako lurzoruen okupazioa ez dator bat udalerriko gizarte- eta lan-premiekin.
- Industria-lurzoruek trafiko handiak sortzen dituzte errepidean.
- Ez dago herriko erdialdearekin egokitutako oinezkoentzako konexiorik.
- Jarduera batzuk ez daude eraginkortasunez antolatuta gainazalean.
- Jarduerak natura-intereseko eremuetan (Araxesetik hurbil) eta kalteberetan.
- Ez dago lekurik jarduera txikietarako: bulegoak, lokalak edo tailerrak.
- Ez dira zaintza-jardueren beharrak ezagutzen.

INDARGUNEAK

- Erabilera mistoak har ditzaketen jarduera berriak.
- Eraikin eta lokal hutsak hirigunean.
- Insalusen ondare-interesa.

II.2.5 ESPAZIO LIBREAK

II.2.5.1 AZTERKETA OBJEKTIBOA



- Bizitegi-erabilerak.
- Industrialak, finkatuak eta dentsitate handikoak
- Espazio libreak
- Ekipsamentuak
- Espazio libreen sarea mugikortasun- eta segurtasun-arazo puntualak eta baldintza optimoak ez dituzten parte-hartzeak adierazitako lekuak
- Erabilera horiek har ditzaketen lekuak (Zerrategia) eta espazio libreen sarea hobetu eta indartu behar dutenak.

ESPAZIO LIBREEN SISTEMA OROKORRAK

6000 m2 inguru espazio libreetarako dira.

Erdigunearekin bat egiten dute errepidearen eta ibaiaren beste aldean, eta zuzkidura publiko kopuru handienarekin.

Ondo funtzionatzen duten eta interes soziala duten hiri-baratzeak Zerrategiako lurretan.

ESPAZIO LIBREEN BEHARRA

Hobekuntzak eskatzen dira horien kopuruan, baina baita ere haien ezaugarrietan

Gune horietatik kanpo toki interesgarri bat dago supermerkatu eta soka plazaren ondoan.

Premiazkoa da Ostatu ondoko aparkalekuaren birgaitzea eta ezaugarriak zehaztea.

Naturarekin eta oinezkoentzako ibilbideekin lotutako espazio libreak eskatzen dira.

Espazio libre estaliak eta, oro har, gaur egungoak baino erabilera gehiago izan ditzaketenak eskatzen dira.

II.2.5.2 HERRITARREN IRITZIA

- Espazio hauen erabilera funtsezkoa da herriko bizitza sozialean. Herriko plaza eta neurri txikiagoan Soro plaza positiboki kokatu eta baloratzen dira.
- Herri Baratzeen balio soziala azpimarratzen da.

II.2.5.3 ARAZOAK ETA INDARGUNEAK

ARAZOAK

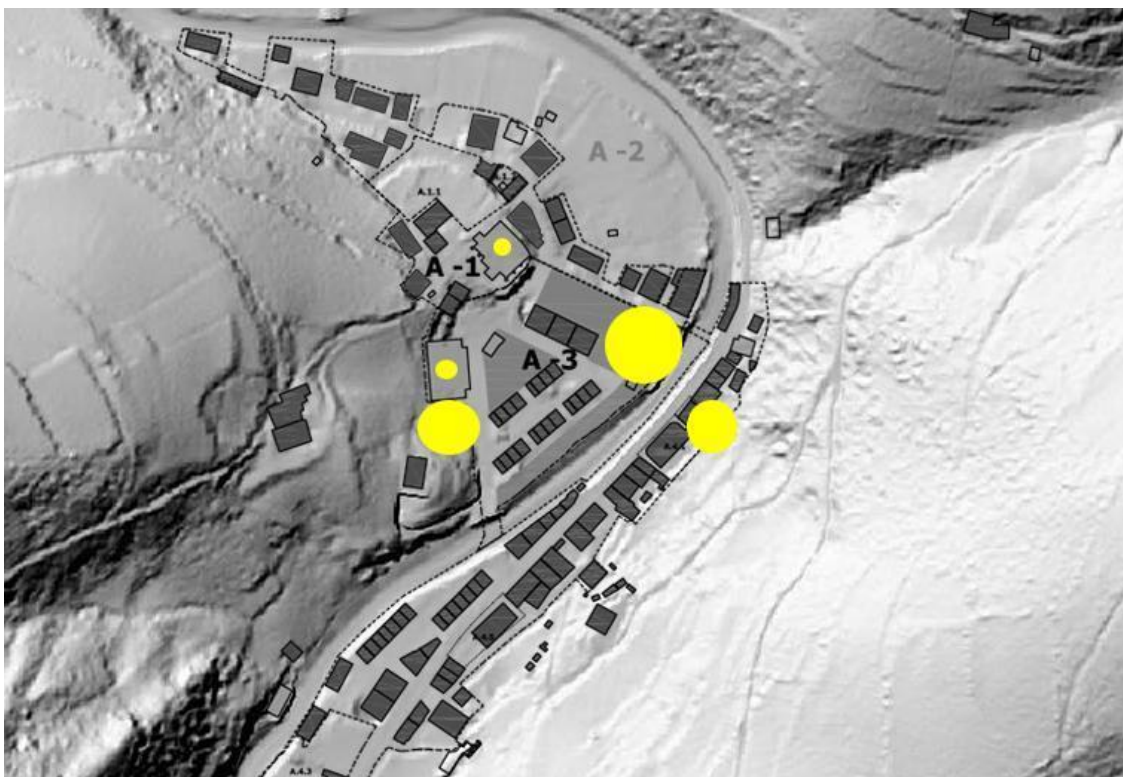
- Erabilerak ez dibertsifikatzea.
- Hostaleko aparkalekuaren ondoan dauden eremu degradatuak.
- Espazio libreen sarean erabilera gutxiagoko eremuak, hala nola Kale Nagusiak eta Soka Plazak osatutako ardatza.
- Sareko gune berriak (soka plaza, adibidez) oinezkoen ibilbide seguru batetik kanpo.

INDARGUNEAK

- Nukleo sendo eta trinkoa.
- Zerrategian urpean gera daitekeen gunea, erabilera horiek lurzoru urbanizaezinean har ditzakeena.
- Gune horiek anizteko erraztasuna, kostu txikiko estrategien bidez. (altzariak, etab.)
- Udaletxearen atzeko oinezkoentzako pasabidea, Kale Nagusiarekiko lotura gisa.

II.2.6 EKIPAMENDUAK

II.2.6.1 AZTERKETA OBJEKTIBOA



- Herritarrek nabarmendutako gaur egungo funtsezko ekipamenduak, eta birformulatzeko aukera dutenak, hala nola udaletxea, alondegia edo frontoiaren balizko handitzeak.

OINARRIZKO EZAUGARRIAK

Udal administrazio eta kultur zerbitzuak Udaletxean eskaintzen dira (udal liburutegia Udalaren goialdean dago). Frontoia eta eliza erdiko gunean daude eta udalerriko gune estalirik handienak dira. Tabernaren bat, banketxea eta osasun-zentroa ere bai.

Bestalde, Kale Nagusian kafetegi bat, jatetxe bat, haurtxokoa, gaztetxea eta supermerkatu txiki bat daude.

EKIPAMENDUEN BEHARRA

Eskola handiagoa eta hobeto kokatua behar da

Frontoia oso ondo baloratua dagoen arren, badira bertan egin ezin diren jarduerak.

Estalitako txikientzako lekuak "Zimitoria"ra (elizaren ondoan) mugatzen dira.

Elizak espazio batzuk uzten ditu, beste leku batzuetan egon daitezkeenak eta Planak hala aurreikusten dituenak.

II.2.6.2 HERRITARREN IRITZIA

- Erabilera eta balorazioa: Ekipamendu horien erabilera funtsezkoa da herriko bizitza sozialean. Ontzat jotzen dira supermerkatua, taberna eta elkarteak, baita Pilateserako Udalaren lokalak eta abar ere.

II.2.6.3 ARAZOAK ETA INDARGUNEAK

ARAZOAK

- Eskolaren premiak ezin dira handitu egungo instalazioetan.
- Haurren eta hirugarren adinekoren zaintzarekin lotutako behar sozial berriak.
- Espazio libreen sarearen eta zentroko ekipamenduen etena, Kale Nagusian daudenekiko.
- Hilerrirako oinezkoentzako sarbidea.

INDARGUNEAK

- Kale Nagusian birgaitu daitezkeen lokalak.
- Ikastola eta Udalaren arteko hurbiltasuna.
- Eusko Jaurlaritzako Hezkuntza Sailarekin akordio batera iritsi da Udalaren eraikina eskola-erabilerarako egokitzeko, eta Saila eskola-erabilerarako berregokitze-proiektua idazten ari da. Bi eraikinak pasabide baten bidez konektatuta egongo dira.
- Herriko ekipamendu gunek trinkoa.

II.2.6.4 ZERBITZUAK

Udalerriak urbanizazio-maila egokia du, bide, espaloi eta espazio libre nahikoak dituena. Hala ere, gune batzuk hobetu daitezke, urbanizazioa atsegina izan dadin, espazio publiko interstizialen oinezkoen erabilera sustatzeko eta gunea berronertzeko.

Zerbitzu-azpiegiturei dagokienez, hiriguneak sare egokia du elektrizitatea, telekomunikazioak, ura eta gasa saneatzeko eta hornitzeko.

Ez da gauza bera gertatzen periferiako auzo eta baserrietan, gune horietako gehienak ez daude saneamenduko kolektore nagusira konektatuta. Gauza bera gertatzen da telekomunikazio eta gas sarearekin.

II.3. GIZARTE INGURUNEA

II.3.1 BIZTANLERIA

II.3.1.1 BIZTANLE KOPURUA

Lizartza berandu industrializatutako udalerrria da, 1970ean 900 biztanle zituen.

2001era arte poliki-poliki behera egin ondoren, biztanleriaren hazkundera arina eta etengabea da azken urteetan.

II.3.1.2 ADINAK

Ezin da esan azken 20 urteetan populazioaren zahartze handia egon denik, nahiz eta beharbada datozen hamarkadetan iristear egon.

Helduaroan, gehiago dira erretiroa hartzeko bidean daudenak familia osatzeko adinean baino.

II.3.1.3 MENPEKOTASUNA

Lizartzako dependentzia tasa (0,42) txikia da eta bere ingurunekoa (Gipuzkoa, 0,7) baino txikiagoa. Adinekoak adin txikikoak baino gehiago dira.

Hirugarren adineko 25 pertsona bakarrik bizi dira.

II.3.1.4 BIZIKIDETZA-UNITATEAK

Bizikidetza-unitate gisa, Lizartzan seme-alabarik gabeko familia unipertsonalak eta nuklearrak (%59) eta seme-alabak dituzten familia nuklearrak (%40) dira nagusi.

II.3.1.5 MIGRAZIOA

Lizartzako biztanleriaren gehiengoa Gipuzkoan jaiotzen bada ere, EAetik kanpo jaiotako pertsonen proportzioa esanguratsua da.

II.3.1.6 HERRITARREN IRITZIA

Biztanleriaren zahartzeari buruzko kezka areagotu da.

Harrigarriak dira bizikidetzako unitate txikiei buruzko datuak.

Migrazio-fluxu handiek eta biztanle gazteen ihesak kezkatzen dute.

Kezkagarria da iraupen laburreko migrazio-fluxu berrien aukera eta lo-herri bihurtzea, bai

etxebizitzaren prezioagatik, bai Tolosatik hurbil egoteagatik.

II.3.2 ETXEBIZITZA ESKURATZEA

II.3.2.1 ETXEBIZITZA-TIPOLOGIA

Lizartzan dauden 368 eraikinetatik (2021eko datuak), 175 familiabakarrekoak edo bi familiakoak dira (%47) eta 193 bloke bakoitzeko 3 etxebizitza baino gehiagokoak dira (%53). Blokeen artean, 3-10 etxebizitza (182 etxebizitza) dituzten etxeak dira nagusi, hau da, etxebizitza-bloke txikiak.

Lizartzako etxebizitzaren ia erdia (%47,5) uni edo bifalimiarrak dira, eta horrek, etxebizitza bakoitzeko batez besteko egoiliar kopuru txikiari gehituta (2,5 pertsona 2020an), higiezinaren partekaren aprobetxamendua txikia dela pentsarazten du.

II.3.2.2 ETXEBIZITZA HUTSA

Gutxienez, 2011ko inkestari dagokionez, Lizartzako etxebizitzaren ia heren bat hutsik zegoen, eta horrek esan nahi du gaur egun erabiltzen ez diren etxebizitzaren % 33 hutsik daudelako dela (122 etxebizitza huts, duela hamar urtetik geldirik). EAEko edo Gipuzkoako batez bestekoa baino handiagoa da, eta eskualdeko batez bestekoa baino handiagoa.

Plataforma digitaletan (idealista, fotoetxea, etab.) salgai dauden etxebizitzak 26 dira guztira. Ez dago alokairuko eskaintzarik. Guztiak hirigunean daude.

II.3.2.3 OINARRIZKO ZERBITZUAK

Gaur egun, etxeen % 18k igogailua dute, eta, gehienez (193 etxebizitza), instalazio horrek 125 etxebizitzatan du zentzua.

Lizartzan herritarren %22,8k baino ez du gasa hodi bidez. Gainera, etxebizitzaren %70,7k berogailua du.

II.3.2.4 HERRITARREN IRITZIA

Herritarren ustez, ez dago egoitza-eskaintza nahikorik, eta, Eustaten datuen arabera, etxebizitza hutsaren pertzepzioa askoz txikiagoa da.

Azpiegituretako hutsuneak ez dira bereziki nabarmentzen.

II.3.3 LANEKO EGOERA EKONOMIKOA

II.3.3.1 LAN-MUGIKORTASUNA

Etxebizitzarekin eta zerbitzuen behararekin batera, ordaindutako lana beste arrazoi bat da Lizartzako herritarrek inguruko herrietara joan behar izatea.

Lizartzan dauden lanpostuen kopurua 156 (2005) eta 295 (2009) artekoa da gutxienez. 2008an gorakada nabarmena izan du (138 postu)

II.3.3.2 BIZTANLERIA AKTIBOA ETA LANPOSTUAK

Azken 10 eta 12 urteetan behera egin du pixkanaka, 250 postu inguru egonkortuz.

Lizartzako langabezia-tasak gainerako lurraldeetako joera bera du, Lizartzan igoera eta jaitsiera horiek nabarmenagoak diren arren. Lan-merkatu nahiko egonkorra da, bere mugen barruan.

Lan-egonkortasun horrek biztanleen egonkortasun ekonomikoaren alde egiten du, eta, aldi berean, langabezia-tasa % 7tik are gehiago murriztea zaildu dezake.

II.3.3.3 ESTABLEZIMENDU MOTA ETA KOPURUA

Lizartzako establezimendu motari eta kopuruari dagokienez, guztira 48 enpresa daude, horietatik 12 merkataritzakoak eta ostalaritzakoak, 7 eraikuntzakoak, 10 industria-sektorekoak, beste 6 hezkuntza publiko eta osasunekoak, 6 jarduera profesional eta laguntzaileetakoak eta 5 nekazaritza-ustiategi baino ez daude. Zerbitzu-adarra nagusitzen da establezimenduen kopuruaren aldean, baina litekeena da industria-sektoreko 10 lantegiek gainerako saltokiek baino langile gehiago izatea.

II.3.3.4 JARDUERA EKONOMIKOAK

Lizartzako biztanleek hezkuntzan lan egiten dute batez ere (%37,41) eta %9 inguruk osasun, albaitaritza, gizarte, garraio eta komunikazio jardueretan. Beraz, lurraldearen tertziarizazio nabarmena dago; bitxia da bai lehen sektorea bai bigarrena, udalerrian ordezkari handia dutenak, eskualdeko batez bestekoaren azpitik geratzea.

II.3.3.5 NEKAZARITZA USTIAPENAK

1999an mota horretako 46 ustiategi zeuden udalerrian. 2009an 28 ustiategi zeuden (ia guztiak familia mailakoak), 2013an 17, 2015ean 8 eta 2016tik aurrera 3. Hau da, nekazaritza eta abeltzaintza modu esponontzian jaitsi dira azken hamarkadetan.

II.3.3.6 Barne Produktu Gordina (BPG)

Lizartzako per capita Barne Produktu Gordina (BPG) 37.347 eurokoa zen 2019an, eta 2018an 33.378 eurokoa, Gipuzkoako (35.915 €) edo Euskadiko (35.201 €) batez bestekoaren azpitik. To-

losaldeko batezbestekoa txikiagoa zen (31.932 €), baina ez dago oso urrun.

II.3.3.7 BATEZ BESTEKO ERRENTA

Gauza bera gertatzen da per capita batez besteko errentarekin. Lizartzaren 2019ko batez besteko errenta (20.707 €) Gipuzkoako (23.756 €) eta Euskadiko (21.458 €) batez bestekotik hurbil dago, baina, gutxi gorabehera, errenta horren azpitik dago.

II.3.3.8 HERRITARREN IRITZIA

- Lan-eskaintza ez da egokitzat jotzen populazio-tipologiarako, batzuen espezializazio handiagatik edo beste batzuen kualifikazio oso baxuagatik.
- Laneko mugikortasunaren inguruan ez da uste gauza handirik egin daitekeenik.
- Beste jarduera txikiago batzuetarako espazioak eskatzen dira. Tailerrak, bulegoak...
- Nekazaritza gehiago ikusten da familiako beste jarduera batzuen osagarri gisa, eta ez hainbeste bizibide bakar gisa.

II.3.4 EUSKARA

II.3.4.1 EZAGUTZA ETA ERABILERA

- Lizartzan %80 eta %85 artean dago. 2021eko erabilera %83,1ekoa da eta 2017koa %81,6koa. Azpimarratzekoa da gaztelania eta frantsesa ez diren hizkuntzen gorakada, 2017an %1,4tik 2021ean %3,0ra.

II.3.4.2 HERRITARREN IRITZIA

- Euskaldun ez direnen artean, gehienak udalerrian bizitza egiten ez dutenen biztanleak dira.

II.3.5 BERDINTASUNA

- Udalerrian ez dago berdintasun-planik.
- Udalean ez dago berdintasuneko teknikaririk.
- Ez da ezagutzen eskualde mailako lanik.
- HAPOaren idazketari dagokionez, herritarrek parte hartzeko prozesua sexuaren arabera zenbatu da:
- Lehenengo saioan (talde motorrarekin) emakumeen proportzioa %30ekoa izan zen. Bi kide, gainera, udalbatzako kide dira.

- Bigarren saioan (genero tailerra) proportzioa %100ekoa izan zen. Bilkura honetaz gain, adineko emakumeen parte-hartzea nabarmentzen da, parte hartzeko aukera "eskertuz", eta, ondorioz, herrian hirigintzak duen eskusibotasun historikoa suposatzen da.
- Hirugarren saioan (diagnostiko partekatua) proportzioa parekidea izan zen (%50 ia), eta azpimarratzekoa da emakumeen parte-hartzea eta esku-hartzea. Aipatzekoa da udal idazkariak hirigintza arloan duen ezagutza, herriko bizilaguna baita.
- Tailer horietan eta mugikortasunari, etxebizitzari, jarduera ekonomikoei, zerbitzuei eta espazio libreei dagokienez, hirigintzaren eta generoaren arteko harremana finkatu da, eta diagnostiko horretan zeharkako azterketa-ardatz gisa ezarri da.
- Udalerriko barne-mugikortasunaren arazoa da, genero-berdintasunerako estrategikoa dela ondorioztatzen da.
- Ondorioztatu da oinarrizko ekipamenduak eta zerbitzuak hobetu behar direla, genero-berdintasunerako estrategikoak direla ondorioztatzen da.
- Jarduera ekonomikoen dibertsifikazioa genero berdintasunerako estrategikoa dela ondorioztatzen da.

II.3.6 OSASUNA

- Herritarrek parte hartzeko tailerretan eta mugikortasunari, etxebizitzari, jarduera ekonomikoei, zerbitzuei eta espazio libreei dagokienez sendotu egin da hirigintzaren eta osasunaren arteko harremana, eta diagnostiko horretan zeharkako analisisien ardatz gisa ezarri da.
- Udalerriko barne-mugikortasunaren arazoa osasunarentzat estrategikoa dela ondorioztatzen da.
- Oinarrizko ekipamenduak eta zerbitzuak hobetzeko beharra osasunarentzat estrategikoak direla ondorioztatzen da.

III. BALDINTZATZAILE GAINJARRIAK

Proposatutako hirigintza-plangintzaren oinarriak honako baldintzazaile gainjarriak ezarriko ditu: alde batetik, ingurune fisikoaren berezko balioetatik eta hura babesteko araudietatik datozenak, eta, bestetik, orain arte identifikatutako arrisku naturalen eta jatorri antropikoaren aurrean defendatzetik datozenak.

Ondoren, baldintzazaile gainjarrien proposamen bat egiten da, eta horrek eragina izango du erabileren antolamenduan eta erregulazioan, Lurraldearen Antolamendurako Artezpideek eta aplikagarria den araudi sektorialak ezarritakoaren arabera.

Honako atal hauek bereizten dira:

- Arrisku naturalei eta klima-aldaketari buruzko baldintzazaile gainjarriak
- Azpiegitura berdeari eta gune babestuei buruzko baldintzazaile gainjarriak

- Beste araudi sektorial batzuei lotutako baldintzatzaile gainjarriak

III.1. ARRISKU NATURELEI ETA KLIMA-ALDAKETARI BURUZKO BALDINTZATZAILA GAINJARRIAK

III.1.1 BG.1. LURPEKO URAK BABESTEKO EREMUAK

Eremu horietan, babestu beharreko udalerriko eta inguruko lurpeko uren edo iturburuen hartu-neak sartzan dira, harentzat edo lurzoruaeren erabilerek izan dezaketen afekzioak saihesteko.

Azpibaldintzatzaileak:

- * BG.1.1. Horniketa-hartuneak.

Kantauri Ekialdeko Plan Hidrologikoko Gune Babestuen Erregistroan bost hornidura-kaptazio erregistratu dira:

- 20054-001 Opoteko errota erreka
- 20054-002 Aguerreko iturburua
- 20054-003 Zakar iturburua
- 20054-004 Ipintza iturburua
- 20054-005 Golburu iturburua

Hala ere, udalerrian erregistratu gabeko zenbait jasotze-puntu identifikatzen dira. Horiek guztiak "A15 Baldintzatzaile gainjarriak" planoan gainjarritako baldintzatzaileetara gehitu dira.

- * BG.1.2. Akuiferoen zaugarritasuna

Lurzoruaren iragazkortasuna dela eta, kutsatzeko arrisku handia edo oso handia duten eremuak dira.

- * BG.1.3. Ur mineralen eta termalen babes-perimetroa Insalus

Insalus-en aprobetxamendurako ezartzen den ur mineralen babes-perimetroa da, eta bertan ezin izango da ur horien aprobetxamendu normalari kalte egiten dion jarduerarik egin.

- Helburu eta irizpide nagusiak:

Erabilera-irizpidea babes-perimetro bat sortzea da, eremu horietan eraginik ez izateko eta, ondorioz, eremu horietan edo baliabidean eraginik ez izateko.

III.1.2 BG.2. EREMU HIGAGARRIAK

Higadura-arriskua duten lurztat hartzen dira% 50etik gorako malda dutenak eta Nekazaritza eta

Basogintzako Lurralde Plan Sektorialak higatu ditzakeen eremutzat hartzen direnak. "A17 Baldintzatzaile gainjarriak" planoan gainjarritako baldintzatzaileetara gehitu dira.

- Helburu eta irizpide nagusiak:

Higadura-arriskua duten lurzoruak kontserbatzea eta lehengoratztea sustatzea, erabilera egokiak antolatuz eta higadura hori saihesteko neurriak hartuz.

III.1.3 BG.3. BASO-SUTEEN ARRISKUA

Baso-masaren orografia, klimatologia, azalera eta dentsitatea (zuhaiztia zein sastrakadia) eta, batez ere, azken urteotan izandako sute kopurua kontuan hartuta, Lizartza udalerriri 'batez besteko altua eta ertaina' tokiko arrisku-indizearen balioa esleitu zaio EAEko baso-suteen arriskuagatik larraldietarako plan berezian

Hala ere, Eusko Jaurlaritzak baso-suteen arriskuari buruz egindako mapan arrisku handiko eta oso handiko zenbait lurzoru identifikatu dira, eta, beraz, "A15 Gainjarritako Baldintzatzaileak" planoan gainjarritako baldintzatzaileetan sartu dira.

- Helburu eta irizpide nagusiak:

Irizpide orokorra da antolamendua eta neurriak egokitzea baso-suteak prebenitzeko eta eragozteko.

III.1.4 BG.4. ERAGIN HIDRAULIKOKO EREMUAK

Araxes ibaia udalerraren erdialdetik igarotzen da, EAEko uholde-arriskuaren kartografiaren arabera. Ibaiak uholdeak jasateko arriskua duten eremuak sortzen ditu, 10, 100 eta 500 urtekoak, eta lehentasunezko fluxuak eragindako eremuak, non pertsoneri zein ondasuneri kalte handiagok eragin dakizkiekeen, batez ere ibaiak oztopoak dituen eremuetan (presa, zubia...). Kaltetutako eremu guztiak "A15 Gainjarritako baldintzatzaileak" planoan gainjarritako baldintzatzaileetara gehitu dira.

- Helburu eta irizpide nagusiak:

Eragindako eremuetarako irizpideak eta araudia *Kantauri Ekialdeko Demarkazio Hidrografikoaren Espainiako zatiaren Plan Hidrologikoan* eta *EAEko Ibaien eta Erreken Antolamendurako Lurralde Plan Sektorialean (Kantauriko Isurialdea)* ezarritakoak izango dira.

III.2. **AZPIEGITURA BERDEAREN ETA NATURA-INTERESEKO GUNEEN BALDINTZATZAILA GAINJARRIAK**

III.2.1 BG.5. NATURAGUNE BABESTUAK

Parke naturalek, biotopo babestuek, zuhaitz bereziek, Natura 2000 Sareko guneek, RAMSAR

hezegunee eta haien babes-eremu periferikoek edo beste eremu batzuek osatzen dute, Lurralde Antolamendurako Artezpideetan (LAA), Natura 2000 Sareko Plan Berezetan edo ingurumena babesteko edozein figuratan adierazitakoaren arabera. Gaur egungo mugaketa "A16 *Baldintzatzaile gainjarriak*" planoan agertzen dena da, eta honako hauei dagokie:

- Azpibaldintzatzaileak:
 - * BG5.1. Araxes ibaiko KIL eta KBE.
 - * Araxes ibaia eta bere ingurune hurbilena, KIL eta KBE gisa katalogatuta eta 2120012 kodearekin.
 - * BG5.2. Interes naturaleko eremuak.

Tolosaldeko LPPn, ingurune fisikoaren osagaiaren barruan, natur intereseko eremuak bereizten dira, eta horien artean Orexaran erreka identifikatzen da. Era berean, Euskal Autonomia Erkidegoko Lurralde Antolamendurako Artezpideetan (LAG) sartutako natura alde-tik interesa duen eremu bat ere antzeman da udal-mugartearen hego-mendebaldean.
- Helburu eta irizpide nagusiak:

Antolamenduaren irizpide orokorra gunen babestu horiek zaindu eta babestea da.

Halaber, ingurumen-hobekuntza, balio handieneko eremuen ondoan daudelako, kalitate-maila handiagoetarantzko bilakaera onuragarritzat jotzen den lurzoru degradatuen kasuan.

Eremu horietako batzuetan monolaborantzako ustiategi intentsiboak daude, baso autoktonoek atzera egin dutelako eta baso-jarduera erasokorrek biodibertsitatea galdu dutelako.

III.2.2 BG.6 ESPEZIE MEHATXATUAK BABESTEKO EREMUAK

Espezie Mehatxatuen edo Intereseko Espezieen Berezko Habitat gisa identifikatutako eremuak dira, eta faunarentzako interes bereziko eremuak izan daitezke. Gaur egungo mugaketa "A16 *Baldintzatzaile gainjarriak*" planoan agertzen dena da, eta honako hauei dagokie:

- Azpibaldintzatzaileak:
 - * BG6.1. Espezie mehatxatuak babesteko eremuak

BG6.1 *Espezie mehatxatuen babes-eremuak mugaketak barne hartzen ditu interes bereziko eremuak* (BEA) eta fauna mehatxatuaren lehentasunezko banaketa-eremuak, kudeaketa-plan onartua dutenak. Kasu honetan, Bisoi europarra eta Pirinioetako Muturluzea, ugaztunei dagokienez, eta hegaztiei dagokienez, Orunbe-Uli inguruko hegazti nekrofagoen BEA.
 - * BG6.2. Hegaztiak babesteko eremuak linea elektrikoak direla eta

1432/2008 Errege Dekretua, hegaztien fauna linea elektrikoetan talka eta elektrokuizioaren aurka babesteko neurriak ezartzen dituena. Lizartzako udalerrian hainbat babes-eremu identifikatu dira.
 - * BG6.3. Kudeaketa-planik gabeko espezie mehatxatuen babes-eremuak

Kontuan hartu behar dira, halaber, katalogatutako espezieak edo babes-mailaren bat dutenak, eta baldintzatzaile gainjarria izango dira. Kasu honetan, kontuan hartzen dira labar-hegaztien eremuak (sai arrea, sai arrea eta belatz pererinoa) eta banaketa-puntu sentikorak.

- Helburu eta irizpide nagusiak:

Irizpide orokorra da espezieak babesteko eta kontserbatzeko eta haien habitaten azalera handitzeko behar diren baldintzak egokitzea.

III.2.3 BG.7 BATASUNAREN INTERESEKO HABITATAK (HIC)

Eremu naturalak eta erdinaturalak dira, lurrekoak edo uretakoak, eta EBko estatu kideen Europako lurraldean daude: banaketa-eremu naturalean desagertzeko mehatxupean daude, edo banaketa-eremu natural txikia dute, atzerakadaren ondorioz edo berez mugatua delako, edo Europar Batasuneko eskualde biogeografiko baten edo batzuen adibide adierazgarriak dira.

BG7.1 lehentasunezko Batasunaren intereseko habitat hauek identifikatu dira:

- * Lehentasunezko interes komunitarioko habitatak - 91E0* *Alnus glutinosa* eta *Fraxinus excelsior*
- * Lehentasunezko interes komunitarioko habitatak - 6210* Larre lehor erdi-naturalak eta sasien facieak karezko substratuen gainean

BG7.2 Batasunaren intereseko habitat hauek identifikatu dira:

- * Batasunaren intereseko habitatak - 6510 Altuera txikiko sega-zelai pobreak
- * Batasunaren intereseko habitatak - 4030 Europako txilardi lehorrak
- * Interes komunitarioko habitatak - 9120 Pagadi azidofilo atlantikoak Ilexeko basoarekin eta batzuetan Taxusekin (*Quercion robori-petraeae* edo *Ilici-Fagenion*)
- * Batasunaren intereseko habitatak - 9260 *Castanea sativa* basoak.
- * Batasunaren intereseko habitatak - 9340 *Quercus ilex* eta *Quercus rotundifolia* basoak.
- * Batasunaren intereseko habitatak - 8210 Landaredi kasmofitikoa duten malda harritsu kaltzikolak.
- * Batasunaren intereseko habitatak - 6210 Belardi lehor erdinaturalak eta sastrakadi-facieak karezko substratuen gainean (*Festuco-Brometalia*)
- * Batasunaren intereseko habitatak - 8130 Mendebaldeko lur-jausi mediterraneoak eta termofiloak
- * Batasunaren intereseko habitatak - 4090 Txilardi oromediterraneo endemikoak, elorriarekin..

- Helburu eta irizpide nagusiak:

Antolamenduaren irizpidea izango da kontserbazio-egoera hobetzea, eragiten dieten jarduerak behar bezala aztertzea eta azalera ez murriztea. Batez ere lehentasunezko habitatei dagokienez,

horietan kontserbazio-jarduketak sustatu behar baitituzte azalera handitzeko.

III.2.4 BG.8 KORRIDORE EKOLOGIKOAK

Diagnostikoa elkarkonexio-eremu gisa identifikatutako eremuak dira, truke genetikoa bermatzen dutenak eta izaki bizidunak habitaten bidez (edo beste interes-elementu edo -prozesu batzuen bidez) sakabanatzen laguntzen dutenak, bi leku edo gehiago lotzen dituztenak eta horietan garapenerako baldintza egokiak aurkitzen dituztenak. "A16 *Baldintzatzaile gainjarriak*" planoan jasotakoak dira eta Lurralde Antolamendurako Artezpideen (LAG) azpiegitura berdearen parte dira, gune babestuen arteko lokailu ekologiko gisa duten garrantziagatik. Korridoreen diseinuarekin lotuta, lau eremu mota bereizten dira:

- * BG.8.1 Lurraldeko korridore ekologikoak
- * BG.8.2 Moteltze-eremuak
- * BG.8.3 Ibaietako korridore ekologikoak
- * BG.8.4 Tokiko korridore ekologikoak
- * BG.8.5 Espazio libreen sistema orokorrak eta lokalak

- Eremu bakoitzaren definizioa:

- * BG.8.1 Lurraldeko korridore ekologikoak

Korridore ekologikoen sarea diseinatzerakoan kontuan hartu dira Eusko Jaurlaritzak 2005ean eta 2016an egindako azterketak.

Beraz, 2005eko azterketa kontuan hartuta, ARALAR-AIAKO HARRIA eta VALLE ARAXES-JASKUGANE-BASABE gisa deskribatzen diren bi lotura-eremu dira.

Era berean, 2016ko azterlana kontuan hartuta, Hernio eta Leitzaran lotuko dituen 250 metroko zabalera duen beste zerrenda bat ezarri da, Natura 2000 Sarearen konexioa eta koherentzia ekologikoa sustatzeko helburuarekin.

- * BG.8.2 Moteltze-eremuak

2005eko azterlan horretan, lotura-korridore ekologikoarekin batera moteltze-eremu bat dago, udalerriaren azaleraren zati handi bat hartzen duena. Moteltze-eremu horiek korridoreen eta lotura-eremuen inguruan kokatzen dira, lurralde-matrizearen balizko inpaktu negatiboan ("ertzeko efektuak") aurrean.

Lotura-korridoreetan bezala, eremu horiek antolatzeko irizpidea da gaur egun dauden hesiak detektatu eta sailkatzea, iragazkortzeko proposamenak egitea eta funtzionaltasun-helburu horiekin bateragarria den erabileren erregulazioa ezartzea.

- * BG.8.3 Ibaietako korridore ekologikoak

Sare urdina da, eta korridore ekologikoen sarea Araxes ibaiaren ur-ibilbidearekin osatzen du. Ur-bazterrak eta ur-bazterreko basoak ere sartzen dira, uretako eta/edo erdi-uretako espezie nahiz lehorreko espezie askorentzat igarobide lineal gisa jarduten dutenak.

- * BG.8.4 Tokiko korridore ekologikoak

Herriko korridoreei dagokienez, Lizartzako Araxes ibaiko adarren sarea sustatzen duten 10 erreketatik igarotzen diren tokiko korridoreak proposatzen dira; horien artean, Orexaran ibaia, Troskamuño eta Maiberaerrea nabarmentzen dira.

* BG.8.5 Espazio libreen sistema orokorrak eta lokalak

Hiri-azpiegitura berdeari dagokionez, LAGek adierazten dute tokiko azpiegitura berdearen zatitzat hartuko direla espazio libreen sistema orokortzat kalifikatutako espazioak, eta aukeran, tokiko sistemak, espazio libreen eta berdeguneen sistemak. Horien gainean aplikatuko dira berdeguneen jarraitutasun-printzipioak, balio ekologikoa babestekoak eta ekosistema-zerbitzuak indartzekoak, eraikitako hiriko espazio libreen iragazkortasuna sustatuz.

- Helburu eta irizpide nagusiak:

Eremu horiek antolatzeko irizpidea, Nekazaritza eta Basogintzaren LPPak ezartzen duen bezala, gaur egun dauden hesiak detektatu eta sailkatzea da, eta horiek iragazkortzeko proposamenak egitea, eta funtzionaltasun-helburu horiekin bateragarria den erabileren erregulazioa ezartzea.

Beraz, baso-kudeaketa sustatuko da, korridorea igarotzen den baso naturaleko zatiei eutsiko diena eta horiek pixkanaka gainazala handitzen joatea sustatuko duena, zati horiek lotura-eremu gisa funtziona dezaten.

III.2.5 BG.9. HERRI ONURAKO MENDIAK

Une honetan, Lizartzako udal mugapean herri onurako zenbait mendi daude, guztira 5.961.458 m²-ko azalera hartzen dutenak.

- Helburu eta irizpide nagusiak:

Mendi horietan baso-masaren egonkortasunera jo behar da, honako hauek kontrolatzeko baso-metodoak aplikatuz: higadura, sute-arriskua, elurrak, haizeteek, uholdeek eta uholdeek eragindako kalteak eta mendiaren babes-ezaugarrietarako bestelako arriskuak.

Lehentasunezko helburu gisa, eremu osoko baso autoktonoak kontserbatzea eta berreskuratzea ezartzen da.

III.2.6 BG.10. INTERES GEOLOGIKOKO EREMUAK

Ez dira identifikatu.

III.2.7 BG.11. PAISAIA-INTERESEKO EREMUAK ETA ELEMENTUAK

Tolosaldeko LPPren arabera, paisaia-balio handiko bi arro bisual daude (440 eta 061 Tolosaldeko LPPren arabera)Lizartzako udal-mugartean, CPSSren aurreproiektuaren barruan katalogatuta.

Gainera, Tolosaldeko LPPren barruan, udalerrriaren hegoaldean katalogatutako interes natura-

leko gune bat ere badago. (Jazkugañe eta Basabe).

Tolosaldeko LPPk zehaztutako guneak *A17 baldintzatzaile gainjarriak* planoan identifikatzen dira.

- Helburu eta irizpide nagusiak:

Erabilera-irizpidea da jarduerak LAAek paisaiaren arloan ezartzen dituzten jarraibideetara egokitzea.

III.3. BESTE ARAUDI SEKTORIAL BATZUEI LOTUTAKO BALDINTZATZAILE GAINJARRIAK

III.3.1 BG.12. BABES ARKEOLOGIKOKO ETA KATALOGATUTAKO ELEMENTUEN EREMUAK

Udal-ondareko gune edo elementu interesgarriak dira, honako hauei dagozkienak: gune arkeologikoak, balizko gune arkeologikoak, interes arkeologikoa duten eremuak, monumentuak, monumentu-multzoak, babes bereziko, ertaineko edo oinarritzko mailak, elementu txikiak, natura-balio nabarmeneko elementuak. Horiek guztiak "A19 Babes Katalogorako proposamena" planoan identifikatuta daude.

III.3.2 LURZORUA POLUI DEZAKETEN JARDUERAK DITUZTEN KOKALEKUAK

Poluituta egon daitezkeen guneei buruzko informazioa IHOBek lurzorua kutsa dezaketen jarduerak dituzten lekuen inbentariotik dator. Horiek guztiak "A18 Baldintzatzaile gainjarriak" planoan identifikatuta daude.

- Helburu eta irizpide nagusiak:

Lurzoruaren kalitatea bertako erabileretara egokitzea.

III.3.3 ZONAKATZE AKUSTIKOA

Kalitate Akustikoko Helburuak (KAH) ezarrita dituzten zona akustikoetan zonifikazioak eragiten duen eragina da, erabileraren eta eremu bateko zati batzuk foru-errepideen eta trenbideen sarearen zortasun akustikoko eremuan sartzearen arabera.

Hala ere, fase honetan ez dago Estatuaren eta foru-aldundien titulartasuneko azpiegiturek ezarritako zortasun akustikoei buruzko informazio zehatzik, eta espero da informazio gehiago izatea plana idazteko hurrengo fasean egingo diren kontsulten ondoren.

III.3.4 ZORTASUN AERONAUTIKOKO EREMUAK

Tresna bidezko aerodromoetara hurbiltzeko maniobren fase guztietan aireontzien zaintza ber-

matzeko ezarritako eremuak dira. Une honetan ez dago zortasun-eremurik Lizartza udalerraren barruan, baina Hegazkintza Zibileko Zuzendaritza Nagusiak ezarriko du azkenean puntu hori.

III.3.5 SALGAI ARRISKUTSUAK GARRAIATZEKO ARRISKUA

Lizartzatik igarotzen den GI2135 errepidean merkantzia arriskutsuekin istripu bat izateko arriskua duten zonak dira. "A18 *Baldintzatzaille gainjarriak*" planoan tarte bakoitzaren arrisku-maila eta eragin-bandak gehitu dira.

IV. ANTOLAMENDUAREN HELBURU OROKORRAK

IV.1. INGURUNE FISIKOA

INGURUMEN-HELBURUAK

- Lurraldearen erabilera orekatua lortzea eta baliabide naturalen kontsumo arduratsua sustatzea. Lurraldearen azterketa xehatuan eta araubidean oinarritutako kategorizazio berria.
- Lurzoru berrien artifizializazioa mugatzea, hirigintza-garapenak eta azpiegiturak ezartzeko.
- Landa-ingurunean iturri berriztagarriko energia aprobetxatzeko instalazioak ezartzea ahalbidetzea.

- Lurzoruaren kudeaketa optimoa lortzea, kutsadura historikoa berreskuratzea eta kutsadura mota berriak prebenituz.
- Balio ekologiko handiko eremuen arteko konektagarritasuna sustatzea, bai babes bereziko eremuen kategorizaziotik, gainjarritako baldintzatzaileak aplikatuzetik eta erabilerak arautzetik, bai jarduera publikotik, lurzoruak eskuratuz eta ingurumena hobetuz.
- Ur-masen egoera ekologiko ona lortzeko eta narriadura eragozteko neurriak hartzea, pertsonen garapen eta bizi-kalitatean eta ekosistemen egoera onean laguntzeko.
- Artifizialki lurperatuta dauden eremuetako jatorrizko ubideak berreskuratzea sustatzea, biodibertsitatea babesteko eta uholdeak prebenitzeko neurri gisa.
- Zuhurtasun-printzipioa udalerriko lurzoru urbanizaezinaren antolamenduarekin lotzea, ingurumen-arrisku potentzialak prebenitzeko, hala nola higagarritasuna, uholdeak izateko arriskua, akuiferoen zaurgarritasuna, kutsagarriak izan daitezkeen jardueren edo instalazioen euskarria, etab.
- Udalerriko ingurumen-egoera eta herritarren naturarako sarbidea hobetzea. Batez ere ibaiak osatzen dituzten korridore ekologikoentzat eta interes naturalistikoko DOT35 Araxes-Jazkugane eta Basabe haranarentzat.
- Baso-kudeaketa dibertsifikatuagoa sustatzea:
 - Baso-kudeaketari buruzko kategorizazioa eta araudia sortzea, koniferoen eta eukalip-toen monolaborantzak murriztuko dituen eta etekin ekonomikoa hobetuko duena produktu, espezie, biomasa eta abarren bidez.
 - Baso-eremuetako erabilerak arautzea, basoko artzaintza, aisialdiko turismoa, osasuntsua eta errespetuzkoa eta basoak ustiatzeko beste aukera batzuk sustatzeko.
- Espezie exotiko inbaditzaileen hedapena geldiaraztea eta horiek desagerrarazteko neurriak hartzea, inbaditutako eremuak identifikatuz eta ingurumenaren hobekuntzan sartuz.
- Batasunaren intereseko habitatak hondatzea saihestea.
- Udal-mugartean aurki daitezkeen arriskuan dauden flora eta faunako espezieen kontserbazio eta babes egokia bermatzea.
- Dibertsitate ekologikoaren galera gelditzea habitat eta ekosistemen funtzionamendu iraunkorra babestuz eta lehengoratuz. Lurraldearen konektagarritasun ekologikoa hobetzea.

KLIMA-ALDAKETA

- Klima-aldaketara egokitzea kudeatzea, aurreikusitako inpaktuen aurrean udalerriak duen ahultasuna minimizatuz.
- Kontuan izanik egungo uholde-arriskuak, igoera handia duten egoerak aurreikusten dituela. Uholdeak jasan ditzaketen eremuak babestea, uholdeetatik babesteko eta aurrea hartzeko neurriak eta biodibertsitatea babesteko neurriak ezarriz.
- Suteak gertatzeko arrisku handia duten lurzoruen erabilerak arautzea eta baldintzatzaileak ezartzea.

NEKAZARITZAKO LOTURA

- Hirigintza-plangintza egokitzea, lehen sektore iraunkorra sustatzeko. Balio agrologiko handiena duten lurzoruen erabilera identifikatzea, babestea eta sustatzea, erabilera desegokietan ez erabiltzeko.
- Elikagaien autohornikuntzan eta hurbileko ekoizpenean aurrera egitea. Nekazaritza-lurrak modu iraunkorrean ustiatzea ahalbidetzea eta bermatzea, bai eta erabiltzen ez diren lurrak erreserbatzea ere, udalak erosi ahal izateko.
- Nekazaritzako eta abeltzaintzako lurzoruak babestea, batez ere alde behartsuenetan eta hirigintza-presioaren eraginpean daudenetan. Lehen sektorea pixkanaka berreskuratzen laguntzea eta lurzoruaren erabileren arteko oreka egokia bermatzea. Ez hipotekatu etorkizuneko erabilera hurrengo belaunaldientzat, lurzorurik baliotsuenak suntsituz.
- Landa-eremuetan turismoaren sektorea bultzatzea. Lurraldeko aktiboei balioa ematea eta landa-auzoetako jarduera ekonomikoaren hobekuntza sustatzea, lurzoru ez-urbanizagarria dibertsifikatuta. Nekazaritzako eta abeltzaintzako erabilera hutsak landa-kanpalekuekin, nekazaritzako ibilbideekin, baso-bainuekin, aisialdi-espazioekin bateragarri eginez.
- Landa-eremu urrunenak jendez hustea edo baserriak bertan behera uztea saihestea eta baserrien kontserbazioa sustatzea, lurzoru urbanizaezinean baserrietan birgaitzea, banatzea eta zabaltze mugatua ahalbidetuz, eraikitako ondarearen aprobetxamendua hobetzearren, betiere arkitektura- eta kultura-balioak errespetatzen badira.
- Nekazaritza-ustiategien jarraipena ziurtatzea, landa-ingurunearen garapen ekonomikorako oinarritzko tresna baitira, bai eta familia-nekazaritzan ahalik eta jende gehien bizitzeko tresna ere.
- Ustiategien dimentsionamendu estrukturala sustatzea eta, hala badagokio, babestea, bideragarritasun ekonomikoa laguntzeko.
- Nekazaritza ekologikoari eskainitako lur-kopurua handitzea.
- Pestiziden eta ongarrien erabilera murriztea.
- Merkatuak saritzen ez dituen eta nekazaritzaren izaera multifuntzionalen sartuta dauden jarduerak babestea, hala nola lurralde- eta paisaia-kudeaketa, ingurumena babestea, eta bertako animalia-arrazak eta landa-gizarte eta -kultura zaintzea.
- Landa-eremuetako jarduera ekonomikoak dibertsifikatzea, lehen sektorerako eta landaturismorako indartze-ekipamenduak ezartzea ahalbidetuz. (tokiko produktuak eraldatzeko, egiteko eta saltzeko ekipamendua, lur-bankua, kanpin-landetxea, autokarabanen aparkalekua, etab.)
- Jarduera publikoak sartzea, udal erreserben bidez lurzoru interesgarriak eskuratzeko edo administrazio eta ekonomia sistemen bidez joerak sustatzeko.

PAISAIA

- Paisaien babesa, kudeaketa eta antolamendua sustatzea.

- Beren kokapenagatik edo beren harremanengatik interes berezia edo paisaia-zaurgarritasuna duten eremuak identifikatzea, babestea eta lurraldearen funtsezko potentzialtat hartzea.

IV.2. HIRI-INGURUNEA

HIRI-EREDUA

- Lurzorua okupatzeko estrategia iraunkorra sustatzea, lurzoru huts edo urbanizatu gabe-koen garapena edo dentsifikazioa proposatuz.
- Hirigintza-eredu berri bat diseinatzea, Lizartzako hiriguneak lurraldeko jarduerak bate-ratzeko duen zeregina sustatzeko, udalerriko gainerako lurak hirigintza-presiotik aska-tuz eta nahitaezko mugikortasuna murriztuz.

ESPAZIO LIBREAK

- Guneen sistema orokor dibertsifikatu eta orekatu bat sortzea kokapenari, tamainari eta erabilerei dagokienez.
- Udalerriko bide-trafikoaren erdigunea minimizatzen eta errepidearen inguruko espazio publikoak hobetzen saiatzea.
- Lizartzako herrigunean hiri-egitura orekatua lortzea, hiri-ehunen eta espazio libreen arteko erlazio egokiarekin.
- Oinezkoentzako ibilbideak indartzea eta espazio libreak bultzatzea hiri-sarean, hiri-bizitza hobetzeko.
- Meandroaren barruan ibai-ingurunearekin lotutako ibilbide osasungarrien eta aisiarako guneen sarea sortzea.
- Hiri baratzeak Espazio Libreen Sistema Orokorrean sartzeta.

EKIPAMENDUAK

- Udalak egun dagoen eraikinetik ibaiaren beste aldeko Alondegira aldatzeko egiten duen apustua jasotzea. Aldi berean, egungo udalak hartuko duen eskola handitzeko behar den zuzkidura-lurzorua kalifikatzea.
- Zuzkidura-sistema osatzea, erabilera berriak sartuz. Udalerriak biztanleen oinarrizko beharrak asetzen dituen zuzkidura-sistema bat badu ere, egungo sistema handitu eta hobetzea eta aukera berriak aztertzea planteatzen da.
- Lehen sektorearen zerbitzurako ekipamendu publikoak jartzea, materiala erosteko eta biltegitratzeko taldekako funtzionamenduak ahalbidetzeko, produktuak eraldatu eta egi-teko eta, hala badagokio, kontsumitzaileari zuzenean saltzeko.
- Enplegua sortzarekin edo enpresa txikien haztegiarekin lotutako gune polifuntzionala sartzeta aztertzea, coworkinga

- Etxebizitza-eredu urbanistiko eta tipologiko berriak gaur egun dituen beharrak eta biztanleriaren gehikuntzak sortutakoak aztertzea, behar horiekin bat datozen jarduera-proposamenak aplikatzeko eta behar ez diren lurzoruak kalifikatzea sahiestuz.

ETXEBIZITZA

- Hurrengo hamarkadan udalerrriaren premia endogenoari erantzungo dion egoitza-eskaintza proposatzea, kopuruari, kokapenari, erregimen motari eta tipologiari dagokienez.
- Bizitegietarako unitate trinkoagoak sortzea, lurzoruaren erabilera optimizatzeko.
- Etxebizitza eta eraikin zaharrak birgaitzea sustatzea, hutsik dauden etxebizitzak murrizteko eta hutsik dauden lurzoruak okupatzea saihesteko bide gisa, eraikin berrien bidez.
- Etxebizitzaren erabilera nagusia sustatuko duten neurriak sartzea, bigarren mailako etxebizitzaren/etxebizitza hutsen ehunekoa murrizte aldera, gaur egun hutsik dauden bizitegi-eraikinetan etxebizitza-kopurua handitzea ahalbidetuz, biztanleria mantentzea sustatzeko (jabeek praktikan jartzen duten neurrian).
- Etxebizitza babestua lehenestea, gazteen aukera-berdintasuna eta bertan geratzea ziurtatzeko.
- Alokairuko edo zuzkidura-bizitokiko etxebizitza sozialak sartzea, biztanleriaren sektore zehatzei erantzuteko. (Gazteak, adineko jendea...)
- Eraikuntza eta urbanizazio irizpide jasangarriak sartzea obra publiko eta pribatuetan.

JARDUERA EKONOMIKOAK

- Industrialdeen funtzionamendua hobetzea, irudiari eta iraunkortasunari dagokienez.
- Jarduera ekonomikoaren eremuak berrerosi eta dibertsifikatzea.

ONDAREA

- Birgaitzea, erabilerak malgutzea eta hiri-lurzoruan eraikitako ondarea banatzea sustatzea, eraikin berriak egitea sahiestuz.
- Udalerriko ondare arkeologiko, arkitektoniko eta naturala identifikatzea, hura kontserbatzen, babesten eta balioan jartzen lagunduz, Euskal Kultura Ondarearen maiatzaren 9ko 6/2019 Legean xedatutakoa aplikatuz.

HIRI-METABOLISMOA

- Hiri-metabolismoa hobetzea, hondakinen, uraren, airearen, lurraren, elikagaien eta energiaren kudeaketan sistema zirkularrak sartuz.
- Ziklo hidraulikoa errespetatu eta hiri-ingurunera erortzen den ur guztia aprobetxatu. Etorkizuneko eraikuntza- eta urbanizazio-obrak planifikatzea eta baldintzatzea, drainatze iraunkorreko sistemekin, ur grisaren berrerabilpenarekin...

- Eraikuntzako eta urbanizazioko erabilerak eta obrak arautzea, hondakinen sorrera murrizteko eta landa-ingurunean zein hiri-ingurunean kudeaketa hobetzeko.
- Sistema berriak sartzeko eta energia aurrezteko, energia-eraginkortasunerako eta energia berriztagarriak erabiltzeko beharrezko baldintzak sortzea.
- Hiri-diseinuan mugikortasun iraunkorrekiko estrategiak eta eraikinen jasangarritasun energetikoko estrategiak sartzeko, hobekuntzak sustatzeko jardueren eta berariazko ordenantza arautzaileen bidez.
- Hirigintza-plangintza energia-jarduera iraunkorrekiko plan batera egokitzea eraikinen birgaitze eta energia-eraginkortasunerako estrategietara eta sistema berriztagarrien bidez energia antolatzeko, banatzeko eta sortzeko sistema kolektiboetara.
- Kutsadura akustikoa prebenitzea, zaintzea eta murriztea, eremu bakoitzeko kalitate akustikoko helburuak lortzeko.

MUGIKORTASUNA

- Pertsonen mugikortasun-eskaria kudeatzea, eta banaketa modala oinez ibiltzera, bizikletaz ibiltzera eta garraio kolektibora bideratzea. Mugigarritasun txikiagoa, motelagoa eta hurbilagoa sustatzea.
- Tolosa eta Lizartza lotzen dituen bizikleta-bidea sustatzea.
- Ardatz baten bidez, oinezkoentzako eta bizikletentzako eremu periferikoak udalerriko erdigunearekin lotzea. Hau da, bizikleta-bide bat egitea udalerraren hegoaldean eta iparraldean dauden jarduera ekonomikoen eremuen eta Errekalde Azpikoa baserriraino doan bidearen artean.
- Udalerraren eta Araxes ibaiaren inguruan ibiltzea sustatuko duten ibilbide osasungarriak sortzea.

V. ANTOLAMENDUAREN OINARRIZKO IRIZPIDEAK

V.1. LURRALDE-ANTOLAMENDUAREN ONDORIOZKO IRIZPIDEAK

V.1.1 LURRALDEAREN ANTOLAMENDURAKO ARTEZPIDEAK

Indarrean dauden LAAak uztailaren 30eko 128/2019 Dekretuaren bidez onartu ziren behin betiko, eta 2019ko irailaren 25ean jarri ziren indarrean.

LAAek udalez gaindiko antolamendu-figura batzuk sortzen dituzte, horien artean nabarmentzekoak dira sare hidrografikoak, gune babestuek eta interes naturaleko beste espazio batzuek osatzen duten azpiegitura berdea. Kasu honetan, azpimarratzekoa da "DOT035 Araxes-Jazkugane eta Basabe harana" interes naturaleko gunearen presentzia.

Dokumentuak, gainera, honako alderdi hauek planifikatzeko irizpideak jasotzen ditu:

- Hiri-berroneratzearen arloko jarraibideak
- Hiri-hazkunderen perimetroari buruzko jarraibideak
- Ekonomia-jardueren eta merkataritza-ekipamenduen lurzorua inguruko jarraibideak
- Bizitegien kuantifikazioari buruzko jarraibideak
- Uraren arloko jarraibideak.
- Energiari buruzko jarraibideak
- Ekonomia zirkularraren arloko jarraibideak: hondakinen kudeaketa
- Ekonomia zirkularraren arloko jarraibideak: lurzoria baliabide gisa.
- Zeharkako gaiei eta hiri-ereduari buruzko jarraibideak.
- Gomendatzeko beste irizpide batzuk.

V.1.2 TOLOSALDEKO LURRALDE PLAN PARTZIALA

Tolosaldeko LPPa maiatzaren 19ko 64/2020 Dekretuaren bidez onartu zen (EHAA 2020/06/12). Bere aplikazio-eremuan Lizartza udalerrria sartzen da, eta, udalerrien kategorizazioaren arabera, eremu funtzionalaren erdialdean dagoen hirigunea da.

INGURUNE FISIKOA

Interes naturaleko eremuen barruan daude Orexaran errearen eta Jazkugañe eta Basabe eremuaren interes naturalistikoko eremuak, eta Araxes ibaian babestu beharreko eremua, Natura 2000 Sarearen barruan dagoena.

Ekosistemak hobetzeko zenbait eremu ere sartzen dira, Interes Naturaleko Eremuen kategorian sartzen ez diren baso naturalei dagozkienak, bai eta aurrekoek inguratzen dituzten zuhaixka-formazioei dagozkienak ere; izan ere, egoera topografikoa eta potentzialtasuna direla-eta, lehen aipatutako kategoriarantz eboluzionatu dezakete.

EGOITZAZKO ERABILERA

Egoitzazko lurzoria antolatzeke irizpideei dagokienez, Lizartza bezalako tamaina ertaineko udalerrietako hiriguneetan lurzorua politikaren bidez bere hazkunde endogenoa ebaztera zuzenduko da, hiriguneak egituratuz eta finkatuz eta bilakaera demografiko zorrotzaren bidez.

Gainera, Lizartza hazkunde moderatuko udalerrria da. Udalerrri horietan, lehendik dauden eremuak finkatuz eta hobetuz bideratutako politika aplikatzea proposatzen da, bai eta gaur egun kalifikatuta dauden lurzoruen hazkundera mugatzea ere.

Etxebizitzaren gehieneko kuantifikazioari dagokionez, dokumentuak 36 etxebizitza aurreikusten ditu. Gaur egun, exekutatu gabeko plangintzan aurreikusitako etxebizitza kopurua 94 da (horie-

tatik babestutako etxebizitzarik ez dago).

JARDUERA EKONOMIKOAK

Lizartza hazkunde moderatuko udalerrri gisa kategorizatzen da, eta lehendik dauden eremuak finkatu eta hobetzeko politika aplikatzea proposatzen da, bai eta gaur egun kalifikatuta dauden lurzoruen hazkundera mugatzea ere.

ZERBITZU-AZPIEGITURAK

Oinarrizko azpiegituren sistemako elementurik nabarmenenak Lizartzako uretan behera dagoen araztegia (EDAR) dira.

Ekipamendu gisa, Berastegi eta Lizartza artean Erroizpen aisialdirako guneak sortzeko aukera baino ez da aipatzen.

V.1.3 EAE-KO NEKAZARITZA ETA BASOGINTZAKO LURRALDE PLAN SEKTORIALA

Nekazaritza eta Basogintzaren LPSak, batez ere, lurzoru urbanizaezineko nekazaritza- eta baso-erabilerak arautzen ditu. Halaber, bere antolamendu-eremutik kanpo uzten ditu naturagune babestuak eta Ibaiertzak eta Errekaertzak LPSn zehatz-mehatz antolatutako ur-ibilguen ertzak.

Lurraldearen zatirik handiena baso erabilerakoa da. Nekazaritza, abeltzaintza eta landazabaleko lurrak, batez ere, hirigunetik hurbil daude.

Balio estrategiko handia duten nekazaritza-eremuei dagokienez, ibai-ibarrean dauden 11 ha baino ez dira sailkatzen.

Nekazaritza-guneak Lizartzako gune nagusiaren inguruan daude, haranaren bi aldeetan.

Horrela, Lizartzan LPP honek 5 landa-lurzoruaren antolamendu-kategoria bereizten ditu, guztira 1213 ha hartzen dituen, hau da, udalerriko azalera osoaren % 97,98

Kategoria bakoitzerako "Aplikazio-arau espezifikoak" garatu dira, "Erabilerak eta jarduerak arautzeko matrize" batean arautuak, eta irizpide orokorrak hauek dira:

'Balio Estrategiko Handia' azpikategoria

"(...) estrategikotzat jotzen da nekazaritza-sektorearentzat, eta, beraz, lehentasunez jotzen da sektorearen mantenimendua eta kontserbazioa beste erabilera batzuen aurrean. Ahalmen agrologiko handiena duten lurzoruak eta, modernotasunagatik, errentagarritasunagatik edo jasangarritasunagatik, sektorearentzat estrategikotzat jotzen diren nekazaritza-ustiatagietako lur-sailak integratzen dira."

'Trantsizioko landa-paisaia' azpikategorian dauden eremuak

"(...) aurreko azpikategorian baino ekoizpen-gaitasun txikiagoa duten landutako eremuak (malda handiagoak) edo belardiak eta mosaikoko baso-unada txikiak dituzten landazabaleko eremuak

biltzen ditu. Balio estrategiko handiko nekazaritza- eta abeltzaintza-eremuekin edo baso-eremu zabalekin harremanetan daude berehala, eta bokazio-joera dute, oro har, bi zentzu horietako batera joateko."

Baso-erabilerako aldeetan.

"(...) produkzio- eta babes-funtzioak elkarri lotuta daude.

Administrazio sektorialak arduratuko dira kasu bakoitzean baso-espezie egokiena ezartzeko azterketak egiteaz, ekoizpen-beharren eta lur-estazioaren baldintzen arabera, mendien kudeaketa jasangarrirako irizpideei dagokienez (...)".

'Baso barbana kategorian sartzen diren eremuetarako, gomendio hauek egiten dira:

"basotxoak edo zuhaizti isolatuak ezartzen laguntzea, batetik, arriskuak murrizten dituztenak eta, bestetik, azienda maneiatzen laguntzen dutenak", lurzoru gutxi edo malda handia dutenean.

Bestalde, Nekazaritza eta Basogintzaren LPSak, udal planeamenduari dagokionez, hau zehazten du:

"antolamendu-kategoria eta -azpikategoria bakoitzerako ezarritako eremuen mugaketa birdoitu ahal izango du, LPPeen proposatutako zonakatzea erabiliz. (...) Era berean, udal-plangintzak lurzoru bat "babes berezikotzat" hartzen badu, edo lurzoru hori hirikitat edo urbanizagarritzat sailkatzen badu (LPP honetan ezarritako arau eta protokoloen arabera egin behar da), lurzoria automatikoki aldatuko da, eta eremu horiek LPP honen antolamendu-eremutik kanpo geratuko dira".

Lizartzako udalerrirako azalerak honela banatzen dira:

KATEGORIA	Ha	%
Nekazaritza eta abeltzaintza: Trantsizioko landa-paisaia	228.50	% 19.16
Nekazaritza eta abeltzaintza: Balio estrategiko handia	11.02	%0.92
Basogintza	841.53	% 70.56
Basogintza eta Mendi Barbana	80.84,	% 6.78
Ingurumen-hobekuntza	2.53	% 0.21
Mendi larrea	4.03	%0.34
GUZTIRA	1213	% 97.98

V.1.4 EAE-KO IBAIEN ETA ERREKEN MARGENAK ANTOLATZEKO LURRALDEAREN ARLOKO PLANA

Ingurumen-osagaiaren dokumentazio grafikoaren arabera, Araxes ibaian landaredia ongi kon-

tserbatuta duten eremuak daude Iruntzubiko meandroan, eta ibaiaren goiko aldean, adarkatu aurretik, eta Oresako udalerrira doazen adarretan.

Gainera, Araxeseko bidegurutzetik gora, GI2135 foru-errepidearen ondotik udal-mugartearen mugaraino jarraituz, lehentasunezko interes naturalistikoko tarte bat dago (lehen aipatu bezala, KBZ gisa).

Hirigintza-osagaiari dagokionez, Araxes ibaiaren ibilguaren maila II. gradukoa da Lizartzan, eta, beraz, 10 m-ko gutxieneko tarte ezartzen da garatutako eremuetan eta 16 m-ko garapen-potentziala duten eremuetan. Landa-eremuko ertzen kasuan, gutxieneko tarte 30 metrokoa izango da, eta gainerako kasuetan Uren Legean ezarritakoa aplikatuko da.

V.1.5 JARDUERA EKONOMIKOEN LURRALDE PLAN SEKTORIALA

Plan sektorial horren arabera, Lizartza hazkunde moderatuko udalerrri gisa kategorizatzen da, jarduera ekonomikoetarako lurzorua antolatze eta sustatzeko.

Merkataritza-guneak dimentsionatzeko udalerrien kategorizazioari dagokionez, Merkataritza Establezimendu Handien Lurralde Antolamenduari buruzko 10/2019 Legearen arabera, Lizartza gainerako udalerrien "C" kategorian sartzen da.

V.1.6 GIPUZKOAKO BIZIKLETA BIDEEN LURRALDE PLAN SEKTORIALA

LPSk ez du Lizartza udalerritik igarotzen den ibilbiderik jasotzen.

V.2. AGIRIA EGITEKO PROPOSATUTAKO IRIZPIDEAK

V.2.1 INGURUNE FISIKOA

- Kontuan hartu behar dira baliabide hidriko ugariak (Araxes ibaia, Orexaran ibaia, ibaia-darrak, interes hidrogeologikoko eremuak, ura biltzeko puntuak...) eta udal-mugarteak dituen baso-masa ugariak, zonifikazio berria egiterakoan.
- Ingurune fisikoaren lurralde-antolamendua planteatzea. Natura-ingurunearen balioan jartzean eta EAEk hartutako ingurumen-konpromisoak hartzean oinarritua.
- Lurzoru poluituak leheneratzea lurzoru urbanizaezina birkalifikatu aurretik.
- Balio ekologiko handiko eremuen arteko konektagarritasuna sustatzea, ingurune naturalaren zatiketa murriztuko duten korridore ekologikoak sortuz eta biodibertsitatea hobetzeko oinarri egokia izango duen sarea sortuz.
- Dauden isurketekin amaitzea, baserri-taldeak dauden goi-aldeei zerbitzua ematen dien saneamendu sarearen adar posibleak planifikatuz, edo uraren kalitatean eragin negatiborik ez dutela bermatzen duten beste autoarazketa-sistema batzuk planifikatuz.
- Ibaibideen eta ur-bilketen eragin-eremuko erabilerak arautzea.
- Ubideak berreskuratzeko, ingurumen-irizpideak hartuko dira kontuan beti.
- Ingurumena hobetzea eta naturara iristea lortzeko, ekosistemen ingurumena bereziki babestu eta hobetzeko eremuak planifikatuko dira, bai eta lurzoru estrategikoen udal-erreserba eta kudeaketa publikoa ere.
- Batasunaren intereseko habitatak hondatzea saihestea.
- "Desagertzeko arriskuan" eta "egoera kritikoan" katalogatutako bisoi europarraren habitata zaintzea, mantentzea edo berreskuratzea ziurtatzea
- Kalitate akustikoko helburuak betetzen direla ziurtatzea.
- Energia berriztagarriko instalazioen ezarpena arautzea, ingurumena errespetatuz egin dadin.
- Kontuan hartzea baso-kudeaketak, korridore ekologikoen tratamenduak eta eraikitako ondarea eta elementu txikiak eta natura-intereseko elementuak babestu eta balioan jartzeak duten garrantzi berezia.

V.2.2 HIRI-INGURUNEA

- Jada artifizializatuta dauden lurzoruak erabiltzeari lehentasuna ematea, batez ere nekazaritza- eta natura-lurra zainduz.
- Hiri-bereizketa eta -sakabanaketa saihestea, erabilerak eta jarduerak behar bezala integratu eta kohesionatzen jarraitu ahal izateko, mugikortasuna murrizteko.

- Hiri-egitura dentsitate altukoak, trinkoak eta konplexuak sustatzea, planteatutako beharrei erantzuteko. Eraikuntza-dentsitate nahiko altuak sortzea.
- Lurzoruaren erabilera modu misto eta malguan planifikatzea.
- Garapenak aurkitzea garraio publikorako eta/edo auto pribatua ez den beste garraio-bide batzuetarako irispide ona duten lurzoruetan.
- Energia-eraginkortasun pasiboko baldintza egokiak dituzten lurzoruetan garapenak kokatzea.
- Ingurune urtarra eta haren zerbitzuak eta ingurunea kontserbatzea ahalbidetzen duten lurzoruetan garapen berriak aurkitzea.
- Urak har ditzakeen aldeetan hirigintza-garapenak ez ezartzea.
- Ubideak egoera naturalean ez zuzendu edo bideratzea.
- Garapen berriak baldintzatzea eskaria asetzeko nahikoa ur-baliabide izatea.
- Urak hornitzeko eta saneatzeko sareetarako sarbidea duten lurzoruetan garapenak kokatzea, garapen horiek behar bezala erabiltzen direla bermatzeko.
- Plangintza orekatuaren alde egitea, erabilera bateragarriari, espazio libreei eta zuzkidurei dagokienez.
- Industrialdeen funtzionamendua hobetuko duten irizpideak txertatzea, eraikuntza eta urbanizazio ordenantzetan eraikinen irudia hobetzea eta alderdi iraunkorrak sartzea sustatuko duten irizpideak sartuz, hala nola energia berriztagarriaren ekoizpena eta auto-konsumoa, eta energia-eraginkortasunaren hobekuntza.
- Udalerriko hondakin begetalen eta/edo gainerako hondakin organikoen bilketa modu egokian kudeatzea, beharrezko azpiegiturak sortuz.
- Kontuan hartu behar da nekazaritza eta abeltzaintzako hondakinen kudeaketa, lehen sektoreari lotutako jarduera ekonomikoek ingurumena errespetatu dezaten eta arloko zikloak itxi ditzaten, hondakin horiek baliabide bihurtzeko.

VI. ALTERNATIBEN DESKRIBAPENA ETA AZTERKETA

Aurreko atalean proposatutako lurralde- eta hiri-ereduari aurreikusitako oinarrizko antolamendu-irizpideak aplikatuz lortu beharreko Helburu Orokorrak abiapuntutzat hartuta, Aurrerapen honetan antolamendu-proposamen desberdinak proposatzen dira (Alternatibak) ingurune fisikoan nahiz hiri-ingurunean.

VI.1. HIRI-EREDUA ETA LURZORUA OKUPATZEKO ESTRATEGIA

Gaur egun indarrean dauden antolamendu-ereduen alternatibak egungo eremuen finkatzean eta hobekuntzan oinarritzen dira, gaur egun hiri-lurzoru gisa sailkatuta dauden lurzoruetara mugatuz haien hazkundera, eta lehen bi aukeretan indarrean dagoen legerian ezarritakora egokituz. Hirugarren aukeraren hazkundera posible batzuk proposatzen dira.

Hiru aukera posible ezartzen dira beraz hiri-ereduari eta lurzorua okupatzeko estrategiari dagokienez:

VI.1.1 HIRI EREDUAREN 00 ALTERNATIBA

Indarrean dagoen hirigintza-plangintzak ezartzen duen antolamenduari eustea, hau da, lurzorua sailkapenari eta kalifikazioari dagokienez inolako aldaketa edo doikuntzarik ez egitea.

VI.1.2 HIRI EREDUAREN 01 ALTERNATIBA

Udalez gaindiko lurralde-plangintzan ezarritako iraunkortasun-irizpideetan oinarritutako antolamendu berria proposatzen da. Hau da, eredu trinkoa, udalerriko herrigunean epizentroa duena, eta ez da planteatzen gaur egun urbanizatuta edo degradatuta ez dagoen lurzoru berririk artifizialtzea.

- A.2 ZERRATEGI eremua desklassifikatu egiten da, 2/2006 Legearen 11. artikuluan hiri-lurzorutzat hartzeko ezarritako baldintzak ez betetzeagatik.
- A.4.3 ETXEAUNDIA esparruaren zati bat desklassifikatzen da, 2/2006 Legearen 11. artikuluan hiri-lurzorutzat hartzeko ezarritako baldintzak ez betetzeagatik.
- ZULOAGA U.A.4 eremua desklassifikatu egin da, 2/2006 Legearen 11. artikuluan hiri-lurzorutzat hartzeko ezarritako baldintzak ez betetzeagatik.
- Aitzitik, frontoiaren ondoan dagoen partzela, non gas-biltegiak dauden, hiri-lurzorua mugaketaren barruan sartzen da, sailkapen hori lortzeko 2/2006 Legearen ezarritako baldintzak betetzen dituela iritzita.

VI.1.3 HIRI EREDUAREN 02 ALTERNATIBA

00 Hiri Eredua eta 01 Hiri Eredua arteko distantziakidetasuna duen proposamena da; izan ere, iraunkortasun-irizpideak kontuan hartuta, lurzoru okupatzeko estrategia bat planteatzen du, urbanizatu gabeko zenbait lursailetan jardutea ahalbidetzen duena eta, aldi berean, egun hiri-lurzoruan dauden lurzoruen zati bat desklassifikatzen duena.

- A.2 ZERRATEGI eremua desklassifikatu egin da, 2/2006 Legearen 11. artikuluan hiri-lurzorutzat hartzeko ezarritako baldintzak ez betetzeagatik.

- A.4.3 ETXEAUNDIA esparruaren zati bat desklasifikatzen da, 2/2006 Legearen 11. artikulua hiri-lurzorutzat hartzeko ezarritako baldintzak ez betetzeagatik.
- 6 eremu proposatzen dira lurzoru urbanizagarri gisa sailkatu ahal izateko:
 - * Lehenengoa bat dator gaur egungo eremuarekin U.A.4.ZULOAGA, bertan etxebizitza-sektore bat planteatzen baita. (3200 m²)
 - * Bigarrena, Aztinondo pilotalekuaren mendebaldeko hegalean dago, 5.234 m²-ko superficie batekin, eta bertan egoitza-sektore berri bat proposatzen da.
 - * Hirugarrenak Zerrategia A.2 zaharreko lurren zati bat hartzen du; bertan, 1280 m²ko azalera duen bizitegi-sektorea planteatzen da.
 - * Laugarrena udalerriaren iparraldeko muturrean dago, egungo A.7 Iruntzialdea eremuaren ondoan. Industrialdea handitzea proposatzen da, jarduera ekonomikoetarako lurzoru urbanizagarriaren sailkapenarekin. (8457 m²)
 - * Bosgarrena Gurutz kalearen iparraldean dagoen partzela bati dagokio, aparkaleku batzuk kokatzeko. (katastroko 02-371, 02-370 eta 02-380 lurzatiak, 522 m²)
 - * Seigarrena, lursail batzuk dira, Urondo kalearen parean, Araxes kalearen beste aldean, bigarren zubiaren mendebaldetik sarrera duen lur gaineko aparkaleku bat sortzeko. (7353 m²)

VI.2. LURZORU URBANIZAEZINA ANTOLATZEKO ALTERNATIBAK

Hiru aukera daude lurzoru urbanizaezinaren zonifikazioari dagokionez:

VI.2.100. AUKERA

Gaur egungo hirigintza-plangintzak ezartzen duen antolamenduari eustea, hau da, lurzoru urbanizaezinaren zonifikazioari dagokionez inolako aldaketa edo doikuntzarik ez egitea.

VI.2.201. AUKERA

Bigarren aukera bat dator Nekazaritza eta Basogintzako LPSren proposamenarekin. Hau da, irailaren 16ko 177/2014 Dekretuaren bidez onartutako planera hertsiki egokitzea da kontua, inolako aldaketa edo doikuntzarik egin gabe. Nolanahi ere, dokumentua egokitu egin beharko litzateke ondoren onartu diren LAGetan ezarritako zehaztapenetara eta erreferentziazko beste dokumentu batzuen eguneratzera.

VI.2.302. AUKERA

Plana egitean ingurune fisikoaren diagnostikoaren bidez egindako azterketaren ondoren, neka-

zaritza eta basogintzaren LPPera egokitzeko aukera aztertzen da, zenbait lurzoru birdefinituz. Hau da, lurzoruen egoera erreala zehatzago aztertuz, aldatu egin da LPPek gaur egun ezarritako zonifikazioa, gaur egungo alternatiba bat proposatzeko eta dagoenari leial izateko.

Horretarako, lehenik eta behin, babes bereziko kategorian sartu dira baso autoktono batzuk, lehentasunezko interes komunitarioko habitatak, Tolosaldeko LPPk ezarritako interes naturaleko eremuak eta espezie mehatxatutzat katalogatutako animalia- edo landare-populazioak dituzten eremuak.

Bigarrenik, Tolosaldeko LPPn jasota dauden poluituta egon daitezkeen lurzoruak, baso degradatuen eremuak eta ekosistema eta basoak hobetzeko kontserbazioko eremuak ingurumen-hobekuntzaren kategorian sartu dira. Baso degradatuen artean, flora aloktono inbaditzailea dutenak hartu dira kontuan, edo egoera degradatuan daudenak, batez ere sistema hidrikoaren ertzetan.

Azkenik, nekazaritza eta basogintzaren LPPetik abiatuta eta Lizartzako udalerrian ingurune fisikoa diagnostikatu eta aztertu ondoren, nekazaritzako balio estrategiko handia duten lurzoru babestuetarako azalera birdefinitu eta handitzea proposatzen da. Aldi berean, trantsizioko eta basogintzako landa-paisaiaren azpikategorietako zenbait eremu murriztu dira, azken hamarkadetako baratze-jardueraren atzerapenari aurre egiteko.

Gainjarritako baldintzatzaileei dagokionez, atalean aipatu den bezala, honako hauek sartuko dira: arrisku naturalei eta klima-aldaketari buruzkoak, azpiegitura berdeari eta natura-intereseko espazioei buruzkoak, eta sektoreko beste araudi batzuei buruzkoak.

Gainera, tokiko korridoreen sare baten aurretiko diseinua proposatzen da, egungo udalez gaindiko korridoreen sarea osatzeko.

- Lurraldean sakabanatuta dauden balio handieneko baso autoktonoen artean eta erreka, eta erreka ertzen bidez.
- Bioaniztasun-erreserbak eta balio ekologiko handia duten edo ingurumena hobetzeko estrategikotzat jotzen diren gainerako eremuak lotzen dituzten lurraldeko korridore ekologikoen artean.
- Tolosaldeko LPPk ezarritako interes naturaleko eremuen artean.

Tolosaldeko LPPk ezarritako interes naturaleko eremuen barruan dauden eta une honetan eremu horien babesarekin bateraezinak diren baso-landaketek okupatzen dituzten lurri dagokionez, ingurumena hobetzeko eremu gisa sailkatzea proposatzen da.

Azkenik, lurzoru-erreserbak sortzea proposatzen da, konektagarritasun ekologikoa lortzeko edo natura-intereseko eremuak babesteko beharrezkoak diren lurrak lortzeko.

VI.3. MUGIKORTASUNARI BURUZKO ANTOLAMENDU-ALTERNATIBAK

Mugikortasunari dagokionez, honako aukera hauek planteatzen dira:

VI.3.100. AUKERA

Egungo hirigintza-plangintzak ezartzen duen antolamenduari eustea, hau da, egungo mugikortasun-ereduari dagokionez inolako aldaketarik edo doikuntzarik ez egitea.

VI.3.201. AUKERA

Lehenengo aukerak mugikortasun iraunkorraren aldeko apustua egitea proposatzen du, eta, beraz, bat dator Udalak idatzi duen Hiri Mugikortasun Jasangarriko Planean (HMJP) proposatzen diren neurriekin.

HMJPK lau jarduketa ildo proposatzen ditu:

- * Trafikoaren noranzkoa aldatzea.
Zenbait aukera proposatzen dira, baina ez dira planean jasoko, ez baitute inolako eragirik izango ez antolamenduan, ez lurzoruaren araubidean.
- * Aparkalekuen estrategia
Aparkaleku berriak egiteko toki batzuk proposatzen dira, HMJPK identifikatutako beharren arabera.
- * Oinezkoentzako ardatza
Plaza eta kale nagusia oinezkoentzat jartzeko estrategia bat da. Zenbait faseren bidezko bilakaera planteatzen da.
- * GI 2135 errepidearen trafikoa baretzea
Kale nagusiaren egungo sekzioa aldatzea proposatzen da, plataforma bakarreko kale bihurtzeko.

Dokumentu horretan jasotako proposamenak aurkeztu ondoren, Udalbatzak erabaki du horietako batzuk sartzea, Plan Orokorren Aurrerapenaren dokumentuan jasota gera daitezten.

HAPOri dagokionez, honako proposamen hauek nabarmentzen dira:

- * Mugikortasun iraunkorreko proposamenak, gunea oinezkoentzat jartzea dakartenak, sARBIDEAK eta bide horien izaera xehakaturia ukituz.
- * Kale Nagusiaren izaera aldatzea, HMJPea jasotzen den bezala, kalea plataforma bakarreko bizikidetzaren eremu bilakatuz.
- * Aparkaleku bat Elbarrena kalearen atzeko aldean, gaur egun landa-lurrean, hirigunea 34 plaza ingururekin hornitzeko.
- * Lurzoru urbanizagarria, Urondo kalearen parean, Araxes ibaiaren beste aldean, egun landa-lurzoruan, aparkatzeko 75 leku izango liratekeela proposatu da.

Gainera, HMJPea jaso ez diren neurri batzuk ere proposatzen dira:

- * Bizikleta-bidea sartzea

Une honetan, Tolosa eta Lizartzaren arteko lotura ez dago Gipuzkoako Bizikleta Bideen Oinarrizko Foru Sarean. Hala ere, Gipuzkoako Bizikleta Bideen Lurralde Plana berrikusten ari dira, eta Lizartzako Udalak konexio hori planean sartzea proposatu du.

- * Ikuspena, trafikoa baretzea eta oinezkoentzako bideak hobetzeko ekintzak

GI2135 errepedeko tarte gatazkatsuetan ikuspena hobetzeko, abiadura murrizteko eta oinezkoentzako bide eta pasabide seguruak sortzeko ekintzak proposatzen dira. Zehazki, Kale Nagusiko sarrera-kurba eta Orexara desbideratzea, autobusak normalean itzultzen duen lekua, aztertzea proposatzen da.

- * Aparkaleku berria Gurutze kalean

Udalbatzak proposaturik, beste aukera bat proposatu da Gurutze Kalearen hasieran aparkaleku berri bat jartzeko, egun landatarra dena eta guztira 75 aparkaleku hartuko dituen.

VI.3.3 02. AUKERA

Bigarren aukerak bizikletaren eta oinezkoen mugikortasunaren ardatz nagusia adarkatzea proposatzen du (Errekatik Zumitzagara), eta hiriaren diseinuari beste bi faktore garrantzitsu gehitzea: osasuna eta oinezkoen eta txirrindularien ibilbideak seguru eta erakargarri bihurtzea.

Osasunari dagokionez, udalerraren inguruan ibilbide osasungarrien sare bat ezartzea proposatzen da, herritarren ibilaldiak eta ibilbidea sustatzeko. Horretarako, udalerrari osoan zehar egin daitezkeen ibilbideen diseinua proposatzen da, hirigunean zirkuitu itxiak eta zirkularrak lortzen saiatuz, bai eta ibilbide horiek egungo bideetatik (egokitu daitezkeenak) zabaltzeko beste adar batzuk ere.

Aipagarria da, besteak beste, Araxes ibaiaren ezkerretik eta Zerrategia zaharraren meandrotik doan bide berri baten proposamena. Hegoaldeko trazaduran, ibilbide hau lehengo hotelaren ondoko zubiraino jarraitu daiteke, edo ibaiaren ezkerretik jarraitu Nuestra señora del Sagrario eta handik Insaluseraino. Ibilbiderik erabilerrazena da, desnibel baxuagatik eta malda leunak dituelako.

Ibilbide honek iparraldeko isurialdean jarraituko balu, Errekalde azpikotik aurrera jarraituko luke industria poligonoraino, eta oinezkoentzako ibilbide seguru eta kalitatezkoa prestatuko luke, azken hau hirigunearekin lotzen duena.

Ibilbideen sarea udal-inbentarioan sartutako bideekin osatuko litzateke, non lan txikiek herritarrek egun erabiltzen dituzten ibilaldi zirkularrak osa ditzaketen.

Basaitzaldea inguratzen dutenak eta Pagoko gaina inguruan berreskuratuko liratekeenak nabarmentzen dira.

Azken finean, aukera honetan 01 aukerako jarduera guztiak sartuko dira, eta, gainera, hiri-bizitzaren osasuna eta kalitatea hobetzeko jardueretan eragingo du, adierazitako ibilbideak hobetzeko neurrien bidez.

VI.4. ESPAZIO LIBREEI BURUZKO ANTOLAMENDU-ALTERNATIBAK

Espazio libreen eta hiri inguruko parkeen sistema orokorrari dagokionez, honako aukera hauek planteatzen dira:

VI.4.1 00. AUKERA

Egungo hirigintza-plangintzak ezartzen duen antolamendua mantentzea, hau da, espazio libreen sistema orokorrak eskaintzen duen egungo eredu gisa ez aldatzea edo doitzea.

VI.4.2 01. AUKERA

Lehenengo aukerak proposatzen du gaur egun hirigintza-plangintzan jasota dauden eta garatuta dauden espazio libre guztiak barne hartzea.

Espazio libreen sistema orokorraren proposamena honela geratuko litzateke:

- * Plazasoro eremua, 5.187m²-ko azalera duena.
- * Gaur egungo hiri-baratzeak 2.096 m² inguruko azalerarekin.

Proposamen honen Espazio Libreen Sistema Orokorrera bideratutako azalera guztira 7.282 m² ingurukoa da.

VI.4.3 02. AUKERA

Bigarren aukerak espazio libre orokorren sarean sakontzea du helburu, hauen bidez:

- 02A aukera
 - * Ibai-parkea antzinako "Zerrategia" eremuko lurzoruetan. "SGEL" Espazio Publikoen Sistema Orokorraren azalera 3.969m² ingurukoa zen Arau Subsidiarioetan, eta aukera honetan sailkapena baldintzatu gabe jasotzen da (lurzoru urbanizaezin gisa mantenduz).
 - * Ibai-parkearen jarraipena udaletxetik eta Soro plazatik Iturraldearaino eta antzinako zubitik 1.323m² inguru
- 02B aukera
 - * Parke bat Antzinako Zerrategian, hau ere SGEL bezala, gutxi gorabehera 2.000 m² inguruko lurzoru urbanizaezinean

VI.5. ZUZKIDURA-EKIPAMENDUEI BURUZKO ANTOLAMENDU-ALTERNATIBAK

Ekipamenduen antolamenduari dagokionez, honako aukera hauek planteatzen dira:

VI.5.100. AUKERA

Egungo hirigintza-plangintzak ezartzen duen antolamenduari eustea, hau da, ez aldatzea ez egokitzea zuzkiduretarako ekipamenduen sistema orokorrak eskaintzen duen egungo eredu gisa.

VI.5.201. AUKERA

Aukera horrek egungo egoera fisikoa sendotzen du, egun erabiltzen ari diren ekipamenduak barne, eta orain arte artifizialdu gabeko zuzkidura-lurzoruak desklasifikatzen ditu. (Zerrategia aldeko 1.800 m² inguruko zuzkidura-lurzatia)

Era berean, erabilera aldaketa sartu da udaletxean Herri eskola handitzeko eta eskola osasun-zentroko eraikinaren goiko solairura eramateko. Udalak eskuratutako zuzkidura-ekipamendu gisa ere sartzen da alondegia.

VI.5.302. AUKERA

Bigarren aukera lehenengotik abiatzen da, gaur egun dauden ekipamenduak finkatuz eta honako aldagai edo proposamen osagarri hauek erantsiz:

- * Zuzkidura-erabilera osagarriak proposatzen dira bizitegi-garapeneko eremu berri batzuetan. Zehazki, GAS DEPOSITOA eta HERRIKO PLAZA eremu posibleetan, eraikin berrien beheko solairuan kokatuko lirateke.
- * Azkenik, Zuloaga eremu urbanizagarriaren proposamenean, zuzkidura-partzela berri bat lortuko litzateke hirigintza-proposamenaren bidez, ekipamendu publiko bat kokatuko litzatekeena.

VI.6. JARDUERA EKONOMIKOEN ANTOLAMENDUAREN ALTERNATIBAK

Jarduera ekonomikoaren antolamenduari dagokionez, honako aukera hauek planteatzen dira:

VI.6.100. AUKERA

Egungo hirigintza-plangintzak ezartzen duen antolamenduari eustea, hau da, jarduera ekonomikoetarako eremuen antolamenduan inolako aldaketa edo doikuntzarik ez egitea.

	Jard. Ek. Azalera Sup. de Actv econ. m2(t)	Burutu gabeko eraikigarritasuna Edificabilidad sin ejecutar	Burututako % % Ejecutado
JARDUERA EKONOMIKOAK			
Hiri lurzorua Suelo urbano			
Eremuak Áreas			
ÁREA 5 INSALUS	0	0	Konsolidatua
ÁREA 6 GOIKOETXEAUNDI	2175	2175	0%
ÁREA 7 IRUNTZIALDEA	0	0	Konsolidatua
HIRI LURZORUA GUZTIRA TOTAL SUELO URBANO	2175	2175	0%

Horrela, jarduera ekonomikoetarako lurzorua nahikotzat jotzen da, erabilera horien eta gainerako bizitegi- eta zuzkidura-erabileren artean egon beharko litzatekeen oreka kontuan hartuta. Beraz, alternatiba horien planteamenduak ez dio erantzuten erabilera horiek handitu beharrari, baizik eta alderantziz, lurzorua okupatzeko estrategia jasangarri baten aldeko apustua egiteari.

Gainera, kontuan izan behar da Tolosaldeko LPPak Lizartza hazkunde moderatuko udalerrri gisa kategorizatzen duela, eta lehendik dauden eremuak finkatu eta hobetzeko politika bat aplikatzea proposatzen dela, bai eta gaur egun kalifikatuta dauden lurzoruaren hazkunde mugatzea ere.

VI.6.2 01. AUKERA

Aukera honek proposatzen du Iruntzialdeko poligonoaren ondoan zenbait landa-lur sartzea, industriarako lurzoru urbanizagarri gisa.

VI.6.3 02. AUKERA: JARDUERA EKONOMIKOEN DIBERTSIFIKAZIOA

Bigarren aukera lehenengotik abiatzen da, eta jarduera ekonomikoen zonifikazioari buruzko irakurketa integralagoa egiten du, lehen sektorerako eta hirugarren sektorerako proposamenak ere planteatuz. Hau da, ulertzen da industria-sektorea dela udalerriko sektore nagusia, eta ezin dela gehiago hedatu erabilera hori, eta, aldiz, beste bi sektoreak indartu behar diren tokiko sistema orekatuagoa lortzeko.

Lehen sektorearen kasuan, azken hamarkadetan indar handia galdu du, baina, aldi berean, eredu jasangarri batek tokian tokiko elikagaien ekoizpena behar du, eta, beraz, garrantzitsua da babes- eta sustapen-neurriak proposatzea.

Hau da, lurzoru ez-urbanizagarriaren antolamenduari eta araudiari dagokienez, balio agrologiko handieneko lurzoruaren erabilera identifikatu, babestu eta sustatzea proposatzen da, erabilera desegokiengatik okupatzea saihestuz.

Gainera, lursail baten kokapena aztertzea proposatzen da, tokiko ekoizpeneko elikagaien lehen

transformaziorako.

Azkenik, hirugarren sektorearen kasuan, coworking motako lantoki baten kokapena aztertzea proposatzen da. Zentro horrek on line zerbitzuen edo antzekoen negozioerako lokal bat behar duten ekintzaileei eta telelana egin nahi duten baina beren etxebizitzan espazio nahikorik ez duten ekintzaileei eskainiko die zerbitzua.

VI.7. EGOITZAZKO ERABILERAK ANTOLATZEKO AUKERAK

VI.7.1 00. AUKERA

Egungo hirigintza-plangintzak ezartzen duen antolamenduari eustea, hau da, bizitegi-erabileretarako eremuen antolamendua ez aldatzea edo doitzea.

	Etxeb. Berriak <i>Nuevas viv.</i>	Egin gabeko etx. <i>Viv. sin ejecutar</i>	Burututako % <i>Ejecutado</i>
ETXEBIZITZAK			
Hiri lurzorua <i>Suelo urbano</i>			
Eremuak <i>Áreas</i>			
ÁREA 1 ELIZALDE			
Unidad de ejecución A.1.1	6	6	0%
Actuación asistemática A.1.2	2	0	0%
ÁREA 2 ZERRATEGIA			
ÁREA 3 PLAZA SORO	0	0	Kontsolidatua
ÁREA 4 KALE NAGUSIA			
Unidad asistemática A.4.1 Alondegia	9	9	0%
Unidad asistemática A.4.2 Sutegi	3	3	0%
Unidad de ejecución A.4.3 Etxeaundi	14	14	0%
Unidad de ejecución A.4.4 Zuloaga	6	6	0%
Unidad de ejecución A.4.5 Barrenetxea	10	0	100%
HIRI LURZORUA GUZTIRA <i>TOTAL SUELO URBANO</i>	106	94	11%

Indarrean dauden Arau Subsidiarioen ereduarekiko egoitza-alternatibak oinarrizko hiru premisa hauetatik planteatzen dira:

- Proposatutako etxebizitza berri guztien baturak ezin izango ditu 44 unitateak gainditu, 2019ko LAGen berrikuspenean ezarritakoaren arabera.
- 01 eta 02 alternatibetan ezarritako bi hiri-ereduen arabera eratzen da.
- Gaur egun hiri-lurzorutzat sailkatuta dauden eta gaur egun urbanizatu ez diren lurzoruak dessaillkatzetik abiatzen dira proposamen berri guztiak, eta, gainera, horietako batzuei larriki eragiten die uholdeen arriskuak. Hau da, A.2 Zerrategia area osoa eta A.4 Kale Nagusiko jarduera batzuk.

VI.7.201 AUKERA: **HIRI-LURZORUAREN DENSIFIKAZIOA**

Egungo egoera kontuan hartuta, alternatiba honek hiri-lurzorua dentsifikatzearen aldeko apustua egiten du hainbat erabilera sartzeko aukera ematen duten jarduketan bidez, besteak beste, bizitegi-erabilera, garatu gabeko eremuetan, hiri-bilbearen barruan espazio hutsak betetzea edo lehendik dagoen eraikinen baten erabilera aldatzea.

Aukera honen jarduketa-proposamen berrien planteamenduak hainbat hiri-estrategia konbinatzen ditu lortu nahi den helburua lortzeko, hala nola jarduketa-eremuak muga berrien baitan definitzea, antolamendu fisikoa, dentsitatea eta hirigintza-kudeaketa. Hori dela eta, eremu batzuetan esku-hartze mota desberdinak proposatzen dira.

Era berean, jarduketan garapen-konbinazioak ere alternatibotzat hartuko dira, hau da, egoitza-beharrari jarduketa bakar baten bidez edo bat baino gehiagoren edo guztien baturaren bidez erantzuteko aukera.

1. ELIZALDE

Gaur egun, Elizalde inguruan, indarrean dagoen hirigintza plangintzak exekuzio unitate bat proposatzen du sei etxebizitza garatzeko eta gune libre batzuk sortzeko, 2.542 m²-ko okupazioaren bidez.

- 01.1.A proposamena

Lehenengo proposamenak bizitegitarako eraikin bat proposatzen du, erdisotoan garaje bat eta goiko hiru solairutan 12 etxebizitza dituen. Eraikina Elbarrena kalearekin lerrotatuko da eta atzeko aldean etxebizitzaren lehen solairuko terrazak jarriko dira.

Jarduketaren esparruan aparkatzeko plazak, tokiko beste zuzkidura publiko batzuetarako azalera eta toki sistemako espazio libreak sartzeko dira.

- 01.1.B proposamena

Bigarren proposamenak aurreko soluzioa alderantzikatzen du, eraikina kalearen eskuinaldeko hiri-bilbean kokatuta, honen aurrean aparkalekuak eta espazio libreak utzita.

Proposamen horretan, aparkalekuak beheko solairuan egongo lirarteke, eta gainerako solairuetan (B+III) 6 etxebizitza egingo lirarteke.

Jarduketa eremuan aparkatzeko plazak, tokiko beste dotazio publiko batzuetarako azalera bat eta toki sistemako espazio libreak ere sartzeko dira.

2. GAS DEPOSITUA

- 01.2 proposamena

Plazasoro eremuan, Aztinondo estalitako frontoiaren ondoan, gaur egun propano gasezko biltegiak daude, udalerriko erdigunea hornitzen dutenak. Proposamen honetan proposatzen da gordailuak beste kokapen batera eramatea eta lurzoru hori bizitegi-eraikin bat eraikitzeke erabiltzea.

Eraikin berri horrek altuera handiko erdisotoa izango luke, lurraren malda handia salbatzeko, eta hainbat erabilera izan ditzake, hala nola ibilgailuen zaintza, merkataritza-erabilera edo zuzkidura-erabilera (ekipamendu publikoa) eta hiru goiko solairu, non 6 etxebizitza publiko kokatuko lirartekeen.

3. ALHONDIGA

- 01.3 proposamena

Lehenengo proposamenean, erabilera mistoko eraikin batean alondegiaeren eraikina birgaitzeko aukera jasotzen da, beheko solairua zuzkidura-erabileretarako eta babes publikoko 6 etxebizitza baino gehiagoko solairuak erabiltzeko.

4. ETXEHAUNDI 1. (HOSTALA)

Etxehaundi izenarekin barne hartzen diren proposamen hauek, artifizializatutako lurzoruetan eta hiri-birgaikuntzaren beharra duten lurzoruetan jarduketa batzuk proposatzearen interesetik abiatzen dira, hala nola, Jose Mari ostatuaren aurreko aparkalekua eta indarrean dagoen Etxehaundi egikaritze-unitatearen jarduera.

Biek dute komunean erabiltzen ez diren eta lehentasunezko fluxuaren eremutik kanpo baina 100 urterako urpean gera daitekeen eremuaren barruan dauden eraikin batzuen eraispena.

- 01.4. proposamena

Proposamen honek, beraz, Jose Mari ostatuko aparkalekuaren eremua berritzea proposatzen du, eta eremua berriro antolatzea proposatzen du zuzkidura-jarduketa baten bitartez.

Lur gaineko aparkalekuaren ordez beste bat jarriko da lurpean.

12 etxebizitza eraikitzea proposatzen da S+ BS+ III eraikuntza-profila duen bloke batean

Azalerako aparkalekuak eta Toki Sistemako gunek askeak formalizatuko dira ostatuaren eta Urondo kalearen jarraitutasuna duen egoitza-eraikin berriaren artean.

5. ETXEHAUNDI 2.

- 01.5. proposamena

la kale nagusiaren amaieran, egungo Etxeandui Egikaritze Unitatearen barruan, 28. eta 36. eraikinen artean 6 etxebizitzako bizitegitarako eraikina egitea proposatzen da, BS+III eraikuntza-profila duen bloke txiki batean.

VI.7.1 02 HIRI-EREDUA. **URBANIZATU GABEKO LURREN OKUPAZIOA**

02 alternatibaren gainean biltzen diren aukera edo proposamen multzoak hiri-lurzorua dentsifikatzearen apostua egiteaz gain, egun landa-egoeran dauden lurzoru batzuk okupatzearen eta etorkizunean bizitegitarako lurzoru urbanizagarriak sortzearen hautua egiten du.

6. ZULOAGA

- 02.1 proposamena

Zuloaga aldeko zenbait baratzek gaur egun hartzen duten eremua urbanizatzea da helburua. Gaur egun, hiri-lurzoru gisa sailkatuta dago, eta Exekuzio Unitate baten bidez 6 etxebizitza adosatu garatzea planteatzen da.

Bertan 12 etxebizitzatako jarduketa bat proposatzen da S+B+II edo III profila duen bloke txiki batean, zenbait espazio libre, zenbait lurrazaleko aparkaleku eta zuzkidura publikoetarako lursail batekin batera.

7. AZTINONDO

- 02.2 proposamena

Lurzoruen okupazioari dagokionez, bizitegirako proposamenik zailenetakoa da; izan ere, Aztinondo frontoiaren mendebaldean kokatutako lurzoru urbanizaezinean jarduketa berri bat ezartzea proposatzen da, aldapa handiko lursail batean.

Bertan 8 etxebizitza egitea proposatzen da 2 eraikuntzatan (elkarri atxikiak edo solairu bakar batean), S+B+I profilarekin. Bertan, espazio libre batzuk, lur gaineko aparkaleku batzuk eta zuzkidura publikoetarako lurzati bat sartzen dira.

8. ZERRATEGIA

- 02.3 proposamena

Zerrategian B+IV eraikuntza profila duen eraikin bat proposatzen da, 16 etxebizitza eta, gutxi gorabehera, 34 aparkaleku publiko izango dituena. Ekipamendutarako lurzati batez eta dagozkion espazio libreez gain, garapen honek egungo hiri baratzak birkokatuko ditu, eta urbanizazio berriak haietara iristeko erraztasunak eskainiko ditu.

VI.7.2 ALTERNATIBEN LABURPENAEtxeb. Berriak
Nuevas viv.**ETXEBIZITZAK****Hiri lurzorua** *Suelo urbano***Eremuak** *Áreas*01 AUKERA *Alternativa*

01.1 ELIZALDE

01.1A ELIZALDE

12

01.1B ELIAZALDE

6

01.2 GAS DEPOSITOA

6

01.3 ALONDIGA

6

01.4 ETXEHAUNDI 1

12

01.5 ETXEHAUNDI 2

6

Guztira *Total (Nº máximo de viviendas)*

42

02 AUKERA *Alternativa*

02.1 Zuloaga

12

02.2 Aztinondo

12

02.3 Zerrategia

16

Guztira *Total*

40

GUZTIRA *Total (Nº máximo de viviendas)*

82

Aurkeztutako aukera guztiak kontuan hartuta, etxebizitzaren behin betiko antolamendua proposamen desberdinen konbinazioaren emaitza izango da, hautatutako helburu eta irizpideen, egiten diren ebaluazioen eta herritarren partaidetza-prozesuan bildutako iritzien arabera.

Hala ere, eskaintako etxebizitza-kopurua bizitegi-eskaintza eskariaren ondorio izango da, eta gehieneko bizitegi-kuantifikazioak ezarritako gehienekoa beteko du, LAGen zehaztapenen arabera.

VI.8. ZERBITZU-AZPIEGITUREI DAGOZKIEN ANTOLAMENDU-ALTERNATIBAKVI.8.100. AUKERA

Egungo hirigintza-plangintzak ezartzen duen antolamenduari eustea, hau da, ez aldatzea ez egokitzea zerbitzu-azpiegituren antolamenduari dagokionez.

VI.8.201. AUKERA

Saneamendu sareari dagokionez, baserri-taldeak dauden zona garaietan zerbitzua ematen duten saneamendu sarearen adar posibleak aztertu eta planifikatzea proposatzen da, edo uraren

kalitatean eragin negatiborik ez dutela bermatzen duten beste autoarazketa sistema batzuk.

Egungo gas-biltegia kentzea proposatzen da (lekuz aldatuta edo beste hornidura-bide batzuekin ordezkaturata) aurreko kapituluetan deskribatutako bizitegi-aukerak eta zuzkidura publikoak baldintzatzen dituenak.

Energia berriztagarria sortzeko sistemak instalatzeko leku berriak ere aztertzea proposatzen da, ekoiztiko potentzia handitzeko. Aldi berean, industria- eta bizitegi-eraikinetako estalkietan sistema horiek instalatzeko aukera ematea eta erraztea proposatzen da, erregulazio malgu baten bidez eta aukera horri mesede eginez.

Telekomunikazioei dagokienez, gaur egungo sareen hobekuntza planifikatzea proposatzen da, orain arte etxetik edozein lan egiteko lotura eraginkorra bermatzen duen estaldurarik ez duten eremuetan.

VI.9. ONDAREA BABESTEKO PROPOSAMENA

Ondare eraiki, arkeologiko eta naturala babesteko proposamena egiteko, kontuan hartu dira Eusko Jaurlaritzako Kultura Ondarearen Zuzendaritzak eta Gipuzkoako Foru Aldundiko Kultura Zuzendaritzak egindako txostenak eta orain arte egindako aurretizko ingurumen-azterketa.

Euskal Kultura Ondareari buruzko maiatzaren 9ko 6/2019 Legean ezarritakoa kontuan hartuta, honako sailkapen hau egiten da: eremu arkeologikoak, presuntzio arkeologikodun zonak, interes arkeologikodun zonak, monumentuak, babes bereziko, ertaineko edo oinarrizko mailak, elementu txikiak eta natura-balio nabarmeneko elementuak:

ONDARE ARKITEKTONIKOA**VI.9.1 BABES BEREZIKO MAILA DUTEN HIGIEZINAK**

197/2017 DEKRETUA, uztailaren 18koa, Araxesko paperontzia eta haren azpiegitura hidraulikoak, Tolosa, Leaburu, Altzo eta Lizartzan (Gipuzkoa), monumentu-multzo kategoriarekin, Kultura Ondasun gisa kalifikatzen dituenak, 142. zenbakiko EHAAn. 2017/07/27).

VI.9.1 EAEKO ERREGISTROAN BABES ERTAINEKO GISA INSKRIBATZEKO PROPOSATUTAKO HIGIEZINAK

EAEko ondasun higiezin nabarmenenak edo garrantzitsuenak, EAEren ondare arkitektonikoaren inbentarioaren arabera, baina, oraindik, dagokion espedienteak ez hastegatik dagokien aitorpena ez dutenak.

Fitxa zk.	Elementua	Auzoa	Babesa
1	SANTA CATALINA ELIZA	Lizartza Herrigunea	Ertaina
4	UDALETXEA	Lizartza Herrigunea	Ertaina
8	OSTATUBERRI-BASERRIA		Ertaina
15	BARRENETXE-BASERRIA		Ertaina
16	EL CORREO - EUSKERA		Ertaina
17	LIZARTZABURU-BASERRIA	Basaitzaldea	Ertaina
20	ASURA GOENA-BASERRIA	Basaitzaldea	Ertaina
21	ZELAIN-BASERRIA	Leizalde	Ertaina
30	ZUBIAKO UBERETA	Ermitalde	Ertaina
34	BASAITZ GOENA-BASERRIA	Basaitzaldea	Ertaina

VI.9.2 OINARRIZKO BABES-MAILA DUTEN HIGIEZINAK:

Udalaren hirigintza-plangintzak babesteko proposaturiko tokiko intereseko elementu arkitektonikoak

Honako ondasun hauek proposatzen dira:

Fitxa zk.	Elementua	Auzoa	Babesa
2	SANTA MARIA MAGDALENA BASELIZA		Oinarrizkoa
3	ETXE NAGUSIA 21		Oinarrizkoa
6	BASELIZAKO ANDRE MARIAREN BASELIZA		Oinarrizkoa
9	LEZIERROL-BASERRIA		Oinarrizkoa
10	UBERETA BARRENDEGI-BASERRIA		Oinarrizkoa
11	ZUMITZE-BASERRIA		Oinarrizkoa
12	IRIBARREN-BASERRIA		Oinarrizkoa
13	AUZTEGI-BASERRIA		Oinarrizkoa
14	BARATZA-BASERRIA		Oinarrizkoa
18	BASAITZENEA - BASERRIA		Oinarrizkoa
22	AGERRE BEA-BASERRIA		Oinarrizkoa
25	GOIKO ERROTA		Oinarrizkoa
33	BIDEZAINEN ETXEA		Oinarrizkoa
36	AZTIONDO FRONTOIA		Oinarrizkoa
38	ETXE NAGUSIA 7		Oinarrizkoa

ONDARE ARKEOLOGIKOA**VI.9.3 EUSKAL KULTURA ONDAREAREN EUSKAL AUTONOMIA ERKIDEGOKO ERREGIS-
TROAN JASOTAKO ARKEOLOGIA GUNEA****VI.9.3.1 BABES BEREZIKO EREMU ETA MULTZO ARKEOLOGIKOAK (137/2003 DEKRE-
TUA, EKAINAREN 24KOA, 133. EHAA, 2003/07/8)**

Hona hemen Euskal Kultura Ondarearen Zentroak Gipuzkoako barruti megalitikoetako monumentu-multzo gisa aurkeztutako zerrendan agertzen diren eremuak:

- * 1. Axurdarioko trikuharria (28. UKITako estazio megalitiko)

**VI.9.3.2 BABES ERTAINEKO EREMU ETA MULTZO ARKEOLOGIKOAK (2015EKO AZA-
ROAREN 2KO AGINDUA, 215. EHAA, 2015-11-11)**

Euskal Kultura Ondarearen Zentroak labar-aztarnategien monumentu-multzo gisa aurkeztutako zerrendan ondorengo eremuak proposatzen dira:

- * Zk.41 –Illarratzuko haitzulo

VI.9.4 BALIZKO ARKEOLOGIA GUNEA (1998KO URTARRILAREN 26KO EHAA, 16. ZK.)

Kultura, Gazteria eta Kirol sailburuordearen 1997ko abenduaren 19ko Erabakiaren arabera, Euskal Kultura Ondarearen Zentroak aurkeztutako zerrendan ondorengo aldeak proposatzen dira:

Fitxa zk.	Elementua	KLABEA
2	Ospitalea	A
3	Irabarren baserria	A
4	Bengoetxe baserria	A
5	Arostegi baserria	A
6	Arrate baserria	A
7	Lizartzaburu baserria	A
8	Basaitzenea dorretxea	A
9	Basaizgoena baserria	A
10	Juangi baserria	A
11	Aztiña baserria	A
12	Magdalena basiliza	E
13	Barrenetxea baserria	A
14	Baratza baserria	A
15	Errementari baserria	A
16	Zuloaga baserria	A

17	Zelarain baserria	A
18	Lezinea baserria	A
19	Sastizar baserria	A
20	Aitakorena baserria	A
21	Leizigoena baserria	A
22	Etxeaundi baserria	A
24	Goikoerota	D
25	Uberetabarrena baserria	A
26	Uberetabitarte baserria	A
27	Asurbaserria	A
28	Asura baserria	A
29	Goikoetxe-baserria	A
30	Agirregoikoa baserria	A
32	Lardi baserria	A
33	Juanmigelaundi baserria	A
34	Zumitzaga baserria	A
35	Berazanea baserria	A
36	Bekoerota	D

Balitzko Arkeologia Eremuen Mugaketa:

- * A gakoa Eraikinaren hormen barruko eremua.
- * B gakoa Eraikinaren hormen barruko eremua + 15 metro inguru, kanpoaldeko ertzetatik abiatuta.
- * C gakoa: Elementuak hartzen duen eremua + 5 metro inguruan, kanpoaldeko ertzetatik abiatuta.
- * D gakoa: Eraikinak eta hari atxikitako instalazioek hartzen duten eremua.
- * E gakoa: Planoan zehazten den eremua.

VI.9.5 EUSKAL KULTURA ONDAREAREN 6/2019 LEGEAREN BABESEAN PROPOSATUTAKO INTERES ARKEOLOGIKOKO EREMUAK

- * 1 –Santa Katalina eliza

VI.9.6 DOKUMENTAZIO GRAFIKOA

Eremu eta ondasun gehienak "A19 Ondarea babesteko proposamena" planoan identifikatzen dira; hala ere, udal mailan oinarritako babesa aztertzeko proposatutako ondasunei dagokienez, definizio xehatua plana idazteko hurrengo fasean aurreikusten da babestutako ondasunen katalogoaren gaia aztertzen denean.

VII. PLANAREN GARAPEN AURREIKUSPENA

Lizartzako hirigintza-planeamendua Gipuzkoako Foru Aldundiko Diputatuen Kontseiluak 2007ko urtarrilaren 16an behin betiko onartutako b) motako Arau Subsidiarioek arautzen dute, A.6 Goi-koetxeaundia (EB A.6.2) eremuan proposatutako eraikuntza-jarduketa izan ezik; izan ere, 100 urteko etorbide baterako urpean gera daitekeen eremuan kokatuta dagoenez, ez zen onartu.

Ordutik ia 20 urte igaro dira eta oraindik ez dira garatu planean aurreikusitako proposamen gehienak.

Beraz, egungo plangintzarekin gertatutakoa kontuan izanik eta egungo egoera sozioekonomi-koa ikusita, proiektu honen garapenerako aurreikuspenak ezin du eta ez du oraingoa baino txikiagoa izan behar. Nolanahi ere, jarduerak, haien bideragarritasuna eta garapen-programa hasierako onartze-fasean ezarriko badira ere, hasiera batean, 15 urteko epe estimatua hartuko da Plan Orokorreko aurreikuspenak garatzeko.