

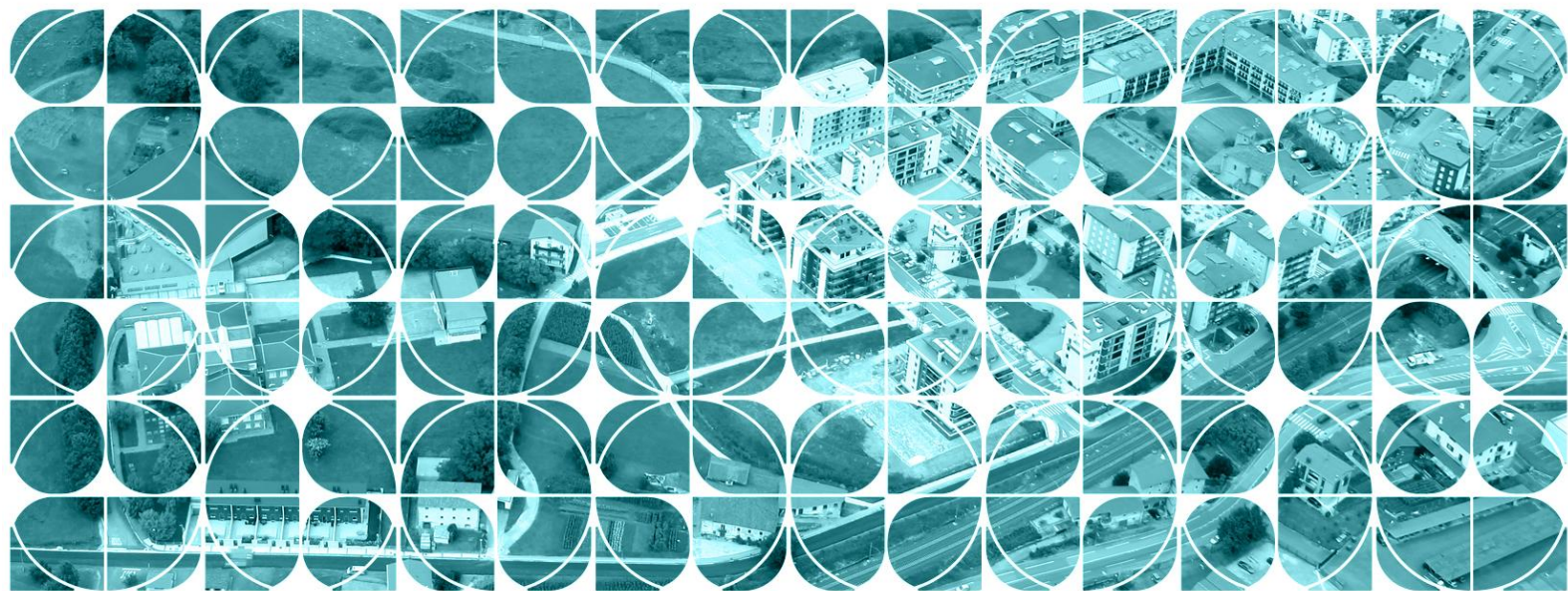
ANOETA

'A-14 LASARBE' SEKTOREA
PLAN PARTZIALAREN 2. ALDAKETA

HASIERAKO ONARPENA

2024ko Martxo

A DOKUMENTUA: MEMORIA



LASARBE A-14 SEKTOREAREN PLAN PARTZIALAREN 2. ALDAKETA

A dokumentua: Memoria

Anoeta, 2024ko martxoa

ZUZENDARITZA

Arkitekto hirigileak:

Martin Ferran Zubillaga

Haritz Iparragirre Yarza

Zaloa Las Hayas Madariaga

Ray Mendiburu Abad

IDAZKETA

Arkitekto hirigileak:



HIRIGRAMA

LANKIDETZAK

Ingurumen taldea:

Geotech S.L.

Hirigintza abokatua:

Teo Cacho Etxeberria

SUSTATZAILEA

Anoetako udala



I.	INFORMAZIO- ETA JUSTIFIKAZIO-MEMORIA.....	1
I.1.	PLAN PARTZIALAREN AURREKARIAK ETA XEDEA	1
I.2.	PLAN PARTZIALAREN ALDAKETAREN EREMUA ETA EDUKIA	4
I.2.1	EREMUA.....	4
I.2.2	EDUKIA	4
I.3.	INDARREKO LEGE-SAILKAPENA ETA ARAU-ARAUBIDEA.....	5
I.3.1	HIRIGINTZA ARAUDIA	5
I.3.2	INGURUMEN ARAUDIA.....	5
I.3.3	APLIKAGARRIA DEN BESTE ARAUDIA.....	6
I.4.	SEKTOREAN INDARREAN DAGOEN HIRIGINTZA-ARAUBIDEA	6
I.5.	SEKTOREAREN GARAPENAREN EGUNGO EGOERA	7
I.6.	PLAN PARTZIALA ALDATZEAREN KOMENIGARRITASUNAREN ETA EGOKITASUNAREN JUSTIFIKAZIOA.....	7
I.7.	EREMUAREN ANTOLAKETA	7
I.7.1	HELBURU OROKORRAK ETA ANTOLATZEKO IRIZPIDEAK	7
I.7.2	PROPOSATUTAKO ANTOLAMENDUAREN DESKRIBAPENA	8
I.8.	KUDEAKETA- ETA EGIKARITZE-BALDINTZAK	9
I.9.	IRISGARRITASUNA SUSTATZEKO INDARREAN DAGOEN ARAUDIA BETETZEAREN JUSTIFIKAZIOA	10
I.10.	AIREPORTU-ZERBITZUKO GUNEA EDO ZORTASUN AERONAUTIKOEI LOTUTAKO GUNEA.....	10
II.	EBALUAKETAK ETA AZTERKETAK	11
II.1.	INGURUMEN-EBALUAZIO ESTRATEGIKOA.....	11
II.2.	GENEROAREN ARABERAKO ERAGINAREN EBALUAZIOA.....	12
II.3.	ERAGIN LINGUISTIKOAREN EBALUAKETA	13
II.4.	“A-14 LASARBE” SEKTOREAREN INPAKTU AKUSTIKOAREN AZTERKETA	13
III.	ERANSKINAK.....	14
III.1.	ENDARAREN AZTERKETA.....	14
III.2.	KIMUBAT-EN PROPOSAMENA	15
III.3.	HIRIGINTZA HITZARMENA.....	16
III.4.	ELE IRISMEN DOKUMENTUA	17

I. INFORMAZIO- ETA JUSTIFIKAZIO-MEMORIA

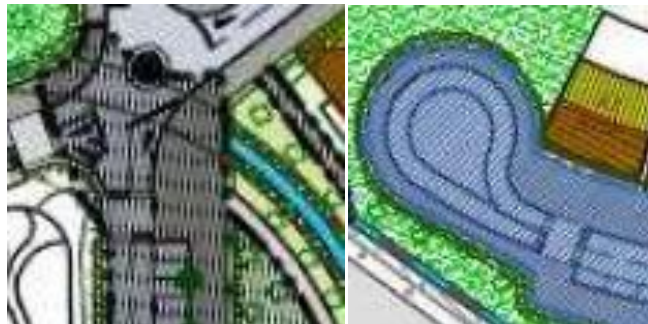
I.1. PLAN PARTZIALAREN AURREKARIAK ETA XEDEA

Lasarbe errekaren ondoan aisialdirako espazio publiko berdea jartzeko herritarrek egindako eskaria ikusita, Anoetako Udalak aurreproiektu bat eskatu zion Kimubat enpresari, udalerriko herritarrekin Laia Ingurumen Zerbitzuak dinamizatutako prozesu parte-hartzailea bultzatzeko oinarri gisa.

Prozesu horren emaitzekin, eta parte hartzeko prozesuan hartutako antolamenduaren parte bat Hernialdeko errepidearekin eremua lotzeko aurreikusitako "A" bidearen gainean zegoenez, Udalak trafikoaren azterketa bat enkargatu zuen, bide hori behar bezala funtzionatzeko beharrezkoa den ala ez egiaztatzeko.

Hori horrela, udalak eskatuta, eta esku-hartze horrek sektoreko trafikoei eragin diezazkiekeen kalteak zein diren jakiteko, Endara Ingenieros Asociados SL enpresak 2021eko irailean egingo

duen trafiko-azterketa egin zen, eta, ondorioz, "A" bidea egiteko aurreikuspena ezabatu zen, funtzionalki beharrezkoa ez zelako. (1. ERANSKINA).



GAUZATZEN EZ DEN "A" BIDEA. ALDATU BEHARREKO "D" BIDEA

Ezbehar hori argitu ondoren, Udalak Kimubat enpresari eskatu zion ingurumen-, paisaia- eta aisialdi-antolamenduko proposamen zehatz bat idazteko. (2. ERANSKINA)



Proposamen hori Anoetako hirigunearen hegoaldean dago, A.14 "Lasarbe" sektorearen barruan, eta Anoeta Herri Ikastolarekin, Auditoriumarekin eta Kiroldegiarekin muga egiten du hegoaldean. Ekialdean Argindegi baserriko lursailarekin eta Iparraldean eta Mendebaldean Lasarbe errekararekin. Guztira, 4.663 m²ko azalera hartzen duena.

Era berean, hasieran Lasarbe A-14 Sektoreko Plan Partzialean eta Urbanizazio Proiektuan jasozten ziren hiri-baratzeetako urbanizazio-elementuak egiteko beharra berriz aztertu du Udalak (izan ere, hiri-baratze horiek dagoeneko egikaritu dira SGELaren hegoaldean).

Bestalde, Construcciones Aburuza SL enpresak, sektoreko lurzuaren jabe pribatu bakarrak, jakinarazi du 2. fasea urbanizatzeko obrak (eta dagokien finantzaketa) berehala hasiko direla.

Horretarako, Anoetako "A-14 Lasarbe EUko Birpartzelazio Proiektuaren urbanizazio kargak burutzeari buruzko Hirigintza Hitzarmena" formalizatu da. Anoetako Udalak 2023ko abenduaren 5ean behin betiko onartu eta 2023ko abenduaren 29ko 249. GAOn argitaratutako hitzarmena. (3. ERANSKINA).

Hitzarmen horretan bildu eta onartutako hirigintza zehaztapenak honako hauek dira:

- Funtzionalki beharrezkoa ez den arren, sektorearen mendebaldeko muturrean dagoen "A" letra duen bidea egiteko aurreikuspena ezabatzea.
- Funtzionalki beharrezkoa ez den arren, sektorearen mendebaldeko muturrean dauden hiri-baratzeak egiteko aurreikuspena ezabatzea.
- Lasarbeko erreka inguruan, besteak beste, ingurumena eta paisaia berreskuratzeko lanak egitea.

- *Esku-hartze hauei lotutako hirigintza-kargen oreka ekonomikoari eustea, jabe pribatuek karga horien gehikuntzarik jasan ez dezaten; karga horiek sortuz gero, Udalak bere gain hartuko ditu.*

Beraz, espazio libre berriaren antolamendua eta onartutako hirigintza hitzarmenaren zehaztapenak kontuan hartuta, Anoetako Korporazioak A-14 "Lasarbe" Sektorako Plan Partziala aldatzea aurreikusi du, eta horren helburua hau da:

- Plan Partzialeko "A" bidea aldatzea (Lasarbe eremua Hernialdeko errepidearekin lotzeko), espaloiak eta aparkalekuak barne, Lasarbe erreka-ondoa ondoan dagoen jolastoki publikoko berdegune batean. Bideen Toki Sistema Berdeguneen Toki Sistemara birkalifikatzen da.
- "D" bidea aldatzea, Plan Partzialaren bigarren garapen-fasean egin beharrekoa, aparkatzeko plazen kopurua optimizatuz eta zabalduz (baterian jartzeko lerrokatuta egonez gero), "A" bidean kentzen diren plazak konpentsatzeko, kalifikazio orokor eta xehatua mantenduz.

Dokumentu hau HIRIGRAMAK koop. elk. txikiak idatzi du.

Anoetako Udalak 2024ko urtarrilaren 17an egindako enkarguari erantzuten diote lanek.

I.2. PLAN PARTZIALAREN ALDAKETAREN EREMUA ETA EDUKIA

I.2.1 EREMUA

Anoetako Plan Orokorreko "Lasarbe" A-14 sektorea udalerriko bizitegi-gunearen hegoaldean dago, GI-3411 errepidearen muga. Errepide horrek Hernialde hegoaldera eta Irura iparraldera lotzen ditu.

Lurralde hori, Plan Partzialaren proiektu honen xedea dena, forma irregularreko lursail batek osatzen du, funtsean ipar-hego norabidean luzatua, eta aplikatu beharreko plangintza orokorrean ezarritako mugaketaren "A20 – Ikastola" alde mugakidea alboetatik inguratzen du.

58.542 m²ko azalera hartzen du, eta honako erabilera orokor hauen artean banatzen da:

Egoitzazkoa: 40.367 m²

Espazio Libreen Sistema Orokorra 18.175 m²

I.2.2 EDUKIA

- A dokumentua: Memoria

Agiri honek aldaketaren azalpen eta justifikazio memoria biltzen du, baita ebaluazio eta eranskin guztiak ere.

- B dokumentua: Araudia

Agiriaren konposizio formalean hirigintza teknika egokia ezartzeko, beharrezkoa da plan partzialak proposatzen dituen antolamendu xehakatu aldaketak berariaz horretarako idatzitako ordenantza arautzaileetan islatzea, eta, beraz, ordenantza arautzailea erantsi da.

- C dokumentua: planoak

I.3. INDARREKO LEGE-SAILKAPENA ETA ARAU-ARAUBIDEA

I.3.1 HIRIGINTZA ARAUDIA

- 7/2015 Legegintzako Errege Dekretua, urriaren 30ekoa, Lurzoruaren eta Hiri Birgaitzearen Legearen testu bategina onartzen duena
- Lurzoruari eta Hirigintzari buruzko Legea, 2006ko ekainaren 30ekoa (2/2006 Legea).
- 46/2020 Dekretua, martxoaren 24koa, Lurralde-antolamenduko planak eta hirigintza-antolamenduko tresnak onartzeko prozedurak arautzen dituena. 31. eta 32. artikulua.
- 105/2008 Dekretua, ekainaren 3koa, premiazko neurriei buruzkoa, aurreko legea garatzeko sustatua.
- 123/2012 Dekretua, uztailaren 3koa, hirigintza-estandarrei buruzkoa.
- 3288/1978 Errege Dekretua, abuztuaren 25ekoa, lurzoruaren erregimenari eta hiri-antolamenduari buruzko legea garatu eta aplikatzeko hirigintza-gestioaren araudia onartzen duena.
- 2187/1978 Errege Dekretua, ekainaren 23koa, lurzoruaren erregimenari eta hiri-antolamenduari buruzko legea garatu eta aplikatzeko hirigintza-diziplinari buruzko errege-lamendua onartzen duena.
- 2159/1978 Errege Dekretua, ekainaren 23koa, lurzoruaren erregimenari eta hiri-antolamenduari buruzko legea garatu eta aplikatzeko plangintza-erregelamendua onartzen duena.
- Anoetako Hiri Antolamenduko Plan Orokorra, 2018ko maiatzaren 15ean behin betiko onartua.

I.3.2 INGURUMEN ARAUDIA

- 10/2021 Legea, abenduaren 9koa, Euskadiko Ingurumen Administrazioarena
- 21/2013 Legea, abenduaren 9koa, Ingurumen Ebaluazioari buruzkoa.
- 211/2012 Dekretua, urriaren 16koa, planen eta programen ingurumen-ebaluazio estrategikoa egiteko prozedura arautzen duena.

I.3.3 APLIKAGARRIA DEN BESTE ARAUDIA

- 7/1985 Legea, Toki Jaurbidearen Oinarriari buruzkoa.
- 1/2023 Legegintzako Dekretua, martxoaren 16koa, Emakumeen aurkako Indarkeria Matxistarik Gabeko Emakumeen eta Gizonen eta Pertsonen Berdintasunerako Legearen testu bategina onartzen duena.
- 40/2012 AGINDUA, abuztuaren 21ekoa, generoaren araberako eragina aurretiaz ebaluatzeari eta desberdintasunak konpondu eta emakumeen eta gizonen berdintasuna sustatzeko neurriak hartzeari buruzko jarraibideak onartzen dituena.
- 68/2000 Dekretua, apirilaren 11koa, hiri-inguruneen, espazio publikoen, eraikinen eta informazio eta komunikazioko sistemen irisgarritasunari buruzko arau teknikoak onartzen dituena.
- 11/2022 Lege Orokorra, ekainaren 28koa, Telekomunikazioena
- 2/2016 Legea, apirilaren 7koa, Euskadiko Toki Erakundeena.
- 179/2019 DEKRETUA, azaroaren 19koa, Euskadiko toki erakundeetan hizkuntza ofizialen erabilera instituzionala eta administratiboa normalizatzeari buruzkoa.
- 297/2013 Errege Dekretua, apirilaren 26koa, Zortasun Aeronautikoari buruzkoa.

I.4. **SEKTOREAN INDARREAN DAGOEN HIRIGINTZA-ARAUBIDEA**

Anoetako A-14 "Lasarbe" Eremuko Plan Partziala, 2. aldaketa honen xede dena, 2011ko uztailaren 4ko Foru Aginduaren bidez onartu zen behin betiko, eta 2011ko uztailaren 29an argitaratu zen GAOn.

Ondoren, 2021eko urtarrilaren 19ko Foru Aginduaren bidez izapidetu eta behin betiko onartu zen, eta 2021eko uztailaren 29an GAOn argitaratu zen haren 1. aldaketa.

Era berean, Urbanizazio Jarduneko Programak, Birpartzelatze Proiektuak eta Urbanizazio Proiektua izapidetu eta onartu dira.

Urbanizazio proiektua bi exekuzio fasetan banatu zen. I. fasea gauzatu da eta Udalak jaso du. Sektorean aurreikusten den eraikuntzari dagokionez, "RA.B1", "RA.B2", "RA.B4", "RA.B5" eta "RA.C" partzeletako egoitza-eraikinak eraikita eta jendeturik daude, eta "RA.B3" partzela eraikitzen ari dira.

"RA.A1", "RA.A1b", "RA.A2" eta "EC1" lurzatiko ekipamendu komunitarioko eraikinak eraikitzeko falta dira.

Eraikuntza aprobetxamenduaren baldintzak, eraikuntzaren formaren baldintzak eta lurzati eraikigarrien erabilera baldintzak B DOKUMENTUAN jasotzen diren lurzati bakoitzean ezargarri diren Ordenantza Partikularretan garatzen dira.- Plan Partziala GARATZEKO HIRIGINTZA ARAUAK.

I.5. SEKTOREAREN GARAPENAREN EGUNGO EGOERA

Burutu eta jaso den Urbanizazio Proiektuaren I. FASEA amaituta dago Lasarbe kalea Leku-Eder etxearen inguruetaraino (jada eraitsia), Iturburu kalea oso-osorik Hernialdeko errepidearekin lotu arte, "Lasarbeko Erreka" erreken gaineko zubia barne, eta Sektorearen aurrealdean errepidearen urbanizazioa Argindegi baserriraino. Kale horiek guztiak urbanizatuta daude Plan Partzialak eta Urbanizazio Proiektuak ezartzen dituzten azpiegitura, espaloi, aparkaleku eta hiri-altzariekin.

Amaiturik daude, halaber, "RA.B1", "RA.B2", "RA.B3", "RA.B4", "RA.B5" eta "RA.C" lursailetan bi eraiki dituzten eraikinei lotutako plazen zatia. Era berean, "Lasarbeko Erreka" erreka berreskuratu da eta burututako urbanizazioari lotutako berdeguneak amaitu dira.

I.6. PLAN PARTZIALA ALDATZEAREN KOMENIGARRITASUNAREN ETA EGOKITASUNAREN JUSTIFIKAZIOA

"Lasarbe" A-14 Sektoreko Plan Partzialaren 2. aldaketa 2018an behin betiko onartu zen eta indarrean dagoen Plan Orokorra garatzeko sustatu da. Bere helburua, HAPO-an eta ondoren onartutako garapen-planeamenduan ezarritako antolamendu xehatuaren jasotako araubidea osatzea, birdoitzea eta/edo argitzea da, Lasarbe errekaostoen ondoan aisialdirako espazio publiko berdea lortzeko.

Plan honek eragiten eta/edo proposatzen dituen aurreikuspen guztiak antolamendu xehatuaren berezko izaera dute. Beraz, Plan Partzial honen bidez zehaztea bat dator indarrean dagoen 2006ko ekainaren 30eko Lurzoruari eta Hirigintzari buruzko Legean ezarritako irizpideekin. (56, 59., 104. eta horiekin bat datozen artikuluekin)

I.7. EREMUAREN ANTOLAKETA

I.7.1 HELBURU OROKORRAK ETA ANTOLATZEKO IRIZPIDEAK

Memoria honen hasieran deskribatu den bezala, Plan Partzialaren Aldaketaren helburu orokorrak Lasarbe erreken ondoan espazio publiko berdea antolatzea da, Udalak aurrez egindako Herritarren Partaidetzarako prozesuan islatutako beharrak betetzeko. Era berean, hiri-baratzeak gauzatzeko aukera kentzen da, Plan Partzialean zehazten den bezala, beharrezkoak ez direlako, horiek SGELaren hegoaldean antolatu baitira.

Helburu horiek lortzeko Antolamendu Irizpideak honako premisa hauetan oinarritzen dira:

- Plan Partzialeko "A" bidea (Lasarbe eremua Hernialdeko errepidearekin lotzeko), espaloiak eta aparkalekuak barne, Lasarbe errekaostoen ondoan dagoen jolastoki publikoko berdegune batean bilakatzea. Bideen Toki Sistema Berdeguneen Toki Sistema gisa birkalifikatzen da.

- "D" bidea aldatzea, Plan Partzialaren bigarren garapen-fasean egin beharrekoa, aparkatzeko plazen kopurua optimizatuz eta zabalduz (baterian jartzeko lerrokatuta egonez gero), "A" bidean kentzen diren plazak konpentsatzeko, kalifikazio orokor eta xehatua mantenduz.

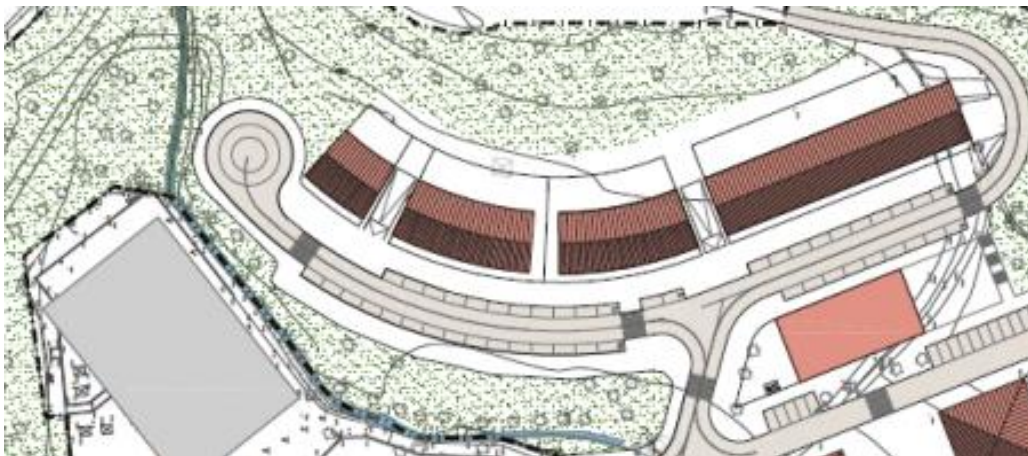
I.7.2 PROPOSATUTAKO ANTOLAMENDUAREN DESKRIBAPENA

I.7.2.1 PROPOSATUTAKO ANTOLAMENDUA

Lehen esan bezala, proposatzen den Plan Partziala aldatzeko dokumentuak sektorerako onartutako antolamendu orokorrari eusten dio, bide-sistemari eta tokiko sistemari dagokiena izan ezik

Hasierako proposameneko "A" bidea eta bertan kokatutako 36 aparkalekuak kentzea proposatzen da. Horretarako, lineako aparkalekuak "D" bidean bihurtuko dira, baterian jartzeko. Bide horretan, 42 aparkaleku gehiago egongo dira, eta horrela konpentsatuko dira "A" bidea kentzean ezeztatutakoak.

"D" bidearen zaku-hondoan dagoen biribilguneko espaloia kendu egingo da, eta bide horren hegoaldeko mendebaldean dagoen espaloia zabalera murrizten da, era berean, iparraldeko gainerako espaloien zabalera 3 metrora murriztuko da Udalak eta "Construcciones Aburuzak adostutako azken proposamen arabera. (3. ERANSKINA).



Egungo egoera



Proposamena

Horrela, berdeguneak (2.696 m²) handitzea lortzen da. Horietako asko Lasarbe erreka inguruan aisialdi ludikoko gune batera bideratuko dira, eta 2.696 m²-an murriztuko da Bideen Toki Sistemaren azalera.

I.7.2.2 ERAGINDAKO AZPIEGITURAK

Proposamenak ez du aldatzen zerbitzu-azpiegituren egungo eskema orokorra; nolahi ere, egin daitezkeen aldaketa txikiak indarrean dagoen urbanizazio-proiektua aldatuta konponduko dira, berdegunearen proposamen berrira eta "D" bidearen lerrokadura berrietara egokitzeko.

Aldaketarik handienak "A" bidea kentzearen ondorio dira, argiteria publikorako eta saneamendurako lineak proposatu baitziren bertan. Errodadurako bi errail, bi aldeetan aparkalekuak, eta espaloiak dituen sekzio batetik oinezkoentzako ibilbide txiki bat besterik ez duen beste bat izatera pasatzeak murriztu egiten du azpiegitura sare horien tamaina.

Bestalde, "D" bidean aldaketa txiki bat egingo da, aparkalekuak handitu eta plaza kopurua handitzeko. Kasu horretan, ez da lerrorik ezabatuko, eta ez da lerro berririk eraikiko; egungoaren trazadura baino ez da aldatuko.

Azkenik, "D" bide berriaren azpian dagoen udal-deposituko urak (gaur egun erabiltzen ez dena) Lasarbe sektorea zeharkatzen duen udal-sarera bideratuko dira, Lasarbe erreka inguruan urbanizatu beharreko ibai-parkeari zerbitzua emateko.

I.8. KUDEAKETA- ETA EGIKARITZE-BALDINTZAK

Lasarbeko Plan Partzialaren 2. aldaketa honetan ez dira aldatzen indarrean dagoen Plangintza partziala kudeatu eta gauzatzeko baldintza juridikoak. Ekonomia eta Finantza Bideragarritasunaren Azterlana ere ez da aldatzen, jabe pribatu bakarrak eta Anoetako Udalak behin betiko onartutako Hirigintza Hitzarmenaren "Hirugarren Estipulazioan" ezartzen denez.

Era berean, eta sektorea urbanizatzeko obrak egitean jabetza pribatuak bere gain hartu behar dituen hirigintza-kargen oreka ez aldatzeko, SSTMMek, sektorearen jabe den merkataritza-entresa bakarraren zerbitzu teknikoekin koordinatuta, azterlan bat egin dute, non «A» bidea eta sektorearen hegoaldean kokatutako hiri-baratzeak gauzatzeko kostuaren balorazio eguneratua jasotzen den.

«A» bidea eta sektorearen hegoaldean kokatutako hiri-baratzeen egikaritze-kostuaren balorazio eguneratuaren zenbateko osoa, bai eta bi elementu horiek egikaritzeko partiden banakapena ere, hitzarmen honi erantsitako I. eranskinean zehaztuta daude, eta horien zenbateko ekonomikoa 357.087,73 eurokoa da (A bidearen eta hiri-baratzeen zenbateko osoaren baturaren emaitza). Hitzarmen honen bidez ezabatu nahi diren Sektoreko Toki Sistemak osatzen dituzten elementuen kokapen espaziala dokumentu honi erantsitako II. eranskinean zehaztuta dago.

Era berean, sektore osoa barne hartzen duen egikaritze unitate bakarra mantentzen da.

Egiteke dauden eraikuntza-eskubide pribatu guztiak jabe bakarrarenak dira eta jarduketak sistema Kontzertaziora aldatu da.

I.9. IRISGARRITASUNA SUSTATZEKO INDARREAN DAGOEN ARAUDIA BETETZEAREN JUSTIFIKAZIOA

- 20/1997 Legea, abenduaren 4koa, Euskal Parlaren Irisgarritasuna Sustatzekoa.
- 68/2000 Dekretua, apirilaren 11koa, Eusko Jaurlaritzako Lurralde Antolamendu, Etxebizitza eta Ingurumen Saileko hiri-inguruneen, espazio publikoen eta informazio eta komunikazio sistemen irisgarritasun-baldintzei buruzko arau teknikoak onartzen dituen. 1/2013 Legegitzako Errege Dekretua, azaroaren 29koa, desgaitasuna duten pertsonen eskubideei eta haien gizarteratzeari buruzko Lege Orokorraren testu bategina onartzen duena.

Anoetako "Lasarbe" A-14 Sektoreko Plan Partzialaren 2. Aldaketa honek "A" bidea kendu eta "B" bidearen zabalera aldatzen du (indarrean dauden malda proiektatuei eutsiz), Lasarbe errekaostaren ondoko bidexka eta bide berri batzuk sartuz (irisgarriak), eta ez ditu parke, lorategi, plaza edo haurrentzako jolas eta jolaserako guneetako gainerako espazio libreak aldatzen.

Laburbilduz, proposatzen diren ibilbide-aldaketa guztiek ibilbide irisgarrien gutxieneko irisgarritasun-baldintzak betetzen dituzte.

I.10. AIREPORTU-ZERBITZUKO GUNEA EDO ZORTASUN AERONAUTIKOEI LOTUTAKO GUNEA

2591/1998 Errege Dekretuaren Bigarren Xedapen Gehigarrian (egungo idazketan) ezarritakoaren arabera, Hegazkintza Zibileko Zuzendaritza Nagusiak, lurralde- edo hirigintza-antolamenduko planak edo tresnak izapidetzeko eskumena duten administrazioek edo organismoek Garraio, Mugikortasun eta Hiri Agendako Ministerioari igorriko dizkiote, hasierako onespena edo izapide baliokidea eman baino lehen, lurraldea fisikoki antolatzen duten hirigintza- edo lurralde-antolamenduko plan edo tresnen proiektuak, bai eta horien berrikuspenak edo aldaketak ere, baldin eta beren eremuaren barruan aireportuen zerbitzugunea edo legez ezarritako zortasun aeronautikoen menpe dauden espazioak sartzen badira.

II. EBALUAKETAK ETA AZTERKETAK

II.1. INGURUMEN-EBALUAZIO ESTRATEGIKOA

Urriaren 30eko 7/2015 Legegintzako Errege Dekretuaren 22.1 artikulua, Lurzoruari eta Hiri Birgaitzeari buruzko Legearen testu bategina onartzen duenak, ezartzen du lurralde- eta hirigintza-antolamenduko tresnak, kontuan hartzen den plan partzialaren aldaketa barne, ingurumen-ebaluazioari lotuta daudela, plan eta programa jakin batzuek ingurumenean duten eraginaren ebaluazioa arautzen duen legerian xedatutakoaren arabera, zehazki Ingurumen Ebaluazioari buruzko abenduaren 9ko 21/2013 Legean.

Araudi horren 6. artikulua planak eta programak eta horien aldaketak ingurumen-ebaluazioaren mende noiz jarri behar diren aipatzen du. Araudi autonomikoaren eremuan, Euskadiko Ingurumen Administrazioari buruzko 10/2021 Legeak ingurumen-ebaluazio arrunta eta

erraztua egin behar zaien planak ezartzen ditu.

Horretarako, dagokion Ingurumen Agiri Estrategikoa eta Planaren Zirriborroa idatzi eta Udalari bidali zaizkio, Gipuzkoako Foru Aldundiko Ingurumen Organora bidaltzeko.

Ingurumen-organoaren aurrean izapidetu beharreko dokumentu hori 3. ERANSKINA da.

Lurralde-antolamenduko planak eta hirigintza-antolamenduko tresnak onartzeko prozedurak arautzen dituen 46/2020 Dekretuaren 31.3 artikuluan jasotzen du, ingurumen-txosten estrategikoa egin aurretik onar daiteke hasierako plana.

II.2. GENEROAREN ARABERAKO ERAGINAREN EBALUAZIOA

Generoaren araberako eraginari buruzko txostenaren beharrik eza

Anoetako "Lasarbe" A-14 Sektoreko Plan Partzialaren 2. aldaketa hau izapidetzeko ez da GENEROAREN ARABERAKO ERAGINARI BURUZKO TXOSTENIK behar, beste dokumentu batzuk izapidetzeko nahitaezkoa denik, arau baten aldaketa delako, kasu honetan, Plan Partzial baten zehaztapen zehatz batzuk aldatzea, "emakumeen eta gizonen egoerari dagokionez funtsezkoa ez dena".

Hala jasotzen du Jaurlaritzaren Idazkaritzako eta Legebiltzarrarekiko Harremanetarako zuzendariaren abuztuaren 21eko 40/2012 Ebazpenaren 2.1.1.d Lehenengo Jarraibideak. Ebazpen horren bidez, Jaurlaritzaren Kontseiluak hartutako Erabakia argitaratzea xedatzen da. Erabaki horren bidez, emakumeen eta gizonen berdintasunerako otsailaren 18ko 4/2005 Ebazpena onartzen da, genero-eraginaren aurreko ebaluazioa gauzatzeari eta gizonen eta emakumeen arteko berdintasuna ekidin eta sustatzeko neurriak hartzeari buruzkoa:

Dokumentu honi dagokionez, ebazpenean adierazgarriena honako hau da:

Lehenengo jarraibidea 2.1)

1. Xedapen orokorretarako proiektuek, hau da, lege- edo erregelamendu-maila duten arau juridikoen proiektuek, generoaren araberako eraginari buruzko txostenarekin batera joan behar dute, **honako hauek izan ezik**:
 - a) Generoaren ikuspuntutik garrantzirik ez dutenak, dela emakumeen eta gizonen egoeran eraginik ez dutelako, dela eragin hori hutsaren hurrengoa delako; horrelakoen artean egongo dira betiere herritarren eskubideetan eta bidezko interesetan inolako eraginik ez duten proiektuak. Kasu honetan, araua egiteko eskumena duen organoak, generoaren araberako eraginari buruzko txostena egin beharrean, beste txosten bat egin beharko du, eta bertan behar bezala arrazoitu beharko da ez duela garrantzirik generoaren ikuspuntutik, jarraibide hauei gehitutako II. eranskinean jasotako eran, eta Emakunde-Emakumearen Euskal Institutuak, gainera, bere egiaztapen-txosten egokia egin beharko du.

- b) Funtsean antolaketa-izaera dutenak, bereziki:
- * Egitura organiko eta funtzionaleko dekretuak.
 - * Kontsulta-, aholkularitza-, ikerketa- eta koordinazio-organoen sorrera, antolaketa eta funtzionamendua arautu eta, aldi berean, herri-administrazioetako langilez soilik osatuta dauden proiektuak.
 - * Administrazio-erregistroak sortzeko edo antolatzeko proiektuak.
- c) Indarrean dauden arauak bateratzea xede dutenak.
- d) **Indarrean dauden arauak aldatzea** xede dutenak, aldaketa funtsezkoa ez bada emakumeen eta gizonen egoerari dagokionez.

II.3. ERAGIN LINGUISTIKOAREN EBALUAKETA

Euskadiko toki-erakundeetan hizkuntza ofizialen erabilera instituzionala eta administratiboa normalizatzeari buruzko azaroaren 19ko 179/2019 dekretuaren arabera, hirigintza-plan batek biztanleria, bisitari gehiago edo udalerrri baten egoera soziolinguistikoari eragiten badio, eragin linguistikoaren ebaluazioa egin behar da.

Kasu honetan, baldintza horietako bat ere betetzen ez denez, Anoetako Udalak dagokion irismen-agiria egin du, ebaluazioaren beharrik eza justifikatzeko.

Dokumentu hau 4. ERANSKINEAN dago.

II.4. "A-14 LASARBE" SEKTOREAREN INPAKTU AKUSTIKOAREN AZTERKETA

Anoetako "Lasarbe" A-14 Sektoreko Plan Partzialaren 2. Aldaketa honek ez ditu aldatzen "A14, A20, S1 eta R1 hirigintza-esparruei dagokien Anoetako Udal Plangintzako Arau Subsidiarioen Aldaketa eta Zuzenketa" dokumentuan eta indarrean dagoen Plan Partzialean ezarritako ingurumen-baldintzak.

Hau da, ez da garapen berririk aurreikusten, eta, beraz, ez da inpaktu akustikoaren azterketarik aurreikusten.