



A DOKUMENTUA. MEMORIA





I.	OHAR OROKORRAK	¡ERROR! MARCADOR NO DEFINIDO.
I.1.	AURREKARIAK.....	1
I.2.	TALDEA IDAZLEA.....	1
I.3.	PLANA IDAZTEKO EGOKITASUNA	2
I.4.	PROZESUAREN METODOLOGIA ETA DESKRIBAPEN OROKORRA.....	2
I.4.1	METODOLOGÍA	2
I.4.2	PROZESUAREN DESKRIBAPENA	4
I.5.	LEGE-ESPARRUA.....	4
I.6.	DOKUMENTUAREN EDUKIA.....	12
II.	DIAGNOSTIKOA. LURRALDE- ETA HIRIGINTZA-INFORMAZIOA.....	12
II.1.	HELBURU-DIAGNOSTIKOA	13
II.1.1	INGURUNE FISIKOA	13
II.1.2	HIRI-INGURUNEA.....	14
II.1.3	GIZARTE INGURUNEA.....	16
II.2.	DIAGNOSTIKO SUBJEKTIBOA.....	18
II.3.	DIAGNOSTIKO PARTEKATUA	19
II.3.1	INGURUNE FISIKOA	19
II.3.2	GIZARTE ETA HIRI INGURUNEA	20
III.	HELBURU OROKORRAK.....	21
III.1.	SARRERA	21
III.2.	HELBURU OROKORRAK	21
III.3.	INGURUMEN SAILAREN HELBURUAK	22
III.4.	HERRITARREN PARTAIDETZAREN HELBURUAK	22
IV.	OINARRIZKO IRIZPIDEAK. LURRALDE-ANTOLAMENDUKO EREDUA	23
IV.1.	BIZITEGITARAKO ERABILERA.....	23





IV.2.	JARDUERA EKONOMIKOAK	23
IV.3.	EKIPAMENDUAK ETA ESPAZIO LIBREAK	23
IV.4.	MUGIKORTASUN IRAUNKORRA.....	24
IV.5.	AZPIEGITURA-SAREAK	24
IV.6.	LURZORU URBANIZAEZINA	24
IV.7.	LURRALDE- ETA HIRI-ANTOLAMENDUKO EREDUA.....	25

V. PLANEAMENDUAREN ANTOLAMENDURAKO ETA AURRERAPENERAKO ALTERNATIBAK	26
--	-----------

V.1.	ALTERNATIBEN DESKRIBAPENA	26
V.1.1	LURZORU URBANIZAEZINEKO ALTERNATIBAK.....	26
V.1.2	HIRI LURZORUAREN ETA LURZORU URBANIZAGARRIAREN ALTERNATIBAK.....	28

I. SARRERA

I.1. AURREKARIAK

Altzagako Arau Subsidiarioak 1990eko uztailaren 24an onetsi zituen behin betiko Hirigintza eta Ingurumen Sailak, eta 1992ko apirilaren 30eko BAOn argitaratu ziren.

Arau Subsidiarioen onespena eman ondoren, 5 aldiz aldatu da 31 urteko indarraldian. Egungo udal planeamenduak bi hirigintza garapen ditu: batetik, 1. eremua, Altzagako hirigunean, eta bestetik, Altzagarateko 21. eremua. Eremu horietako lehena erabat garatuta dago, baina bigarrena, nahiz eta urbanizazio proiektu bat izan eta hein batean urbanizatuta egon, eraikin bakarra eraiki da.

Egoera horretan, Altzagako Udalak, 2021eko uztailaren 7an egindako osoko bilkuran, erabaki zuten behean sinatzen duen taldeari eskatzea Udalaren Arau Subsidiarioen berrikuspena idazteko, hark irabazi baitzuen horretarako egindako lehiaketa publikoa.

I.2. TALDEA IDAZLEA

Dokumentu hau talde tekniko honek idatzi du:

ZUZENDARITZA

Arkitekto zuzendaria: Ray Mendiburu Abad

Talde teknikoko arkitekto zuzendaria, hirigintzako planeamendu eta kudeaketan aditua.

IDAZLEAK

Hirigintzako abokatua: Maribi Joaristi Olariaga

Hirigintzako abokatua, lurzoruaren araubide juridikoaren erantzukizunean eta herritarrek parte hartzeko prozesuetan aplikatu beharreko aholkularitza juridikoan.

Arkitektoa P. Herritarra: Zaloa Las Hayas Madariaga

Planeamendurako eta komunikazio planetarako partaidetza dinamiketan aditua den arkitektoa.

Arkitektoa P. Generoa: Martin Ferran Zubillaga

Arkitektoa eta antropologoa, herritarren partaidetzaren arduradun eta hirigintzan generoaren ikuspegia sartzeko teknikari espezialista.

Soziologoa: Dornaku Lanz Solbes

Informazio demografikoa eta sozioekonomikoa aztertzeaz arduratzen den soziologoa, baita biztanleria aztertzeko modu parte-hartzaile berriak ere.

LAGUNTZAILEAK

Ingurumen taldea: Vicente Lopez Encinas.GEOTECH

Ingurune fisikoaren azterketa eta analisi partekatuan.

CCPko ingeniariak: Endara S.L.

GAINBEGIRATZE TEKNIKOA ETA UDAL INFORMAZIOA:

Udal arkitekto arduraduna: Haritz Iparragirre Iartza

I.3. PLANA IDAZTEKO EGOKITASUNA

Ez dago lurzorurik gazteentzako zein hirugarren adinekoentzako etxebizitza eskuragarriko etxebizitzak aurreikusteko, indarrean dagoen araudia zaharkituta dago, gunearen antolamendu orokorrean egiturarik ez dago, eta lurzoruaren kudeaketak dakartzan hirigintza-, gizarte- eta ekonomia-arazoak ez datoz bat populazioaren beharrekin eta udal-plangintza orokorra Lurzoruari eta Hirigintzari buruzko 2/2006 Legearen zehaztapenetara egokitu beharra dago.

I.4. PROZESUAREN METODOLOGIA ETA DESKRIBAPEN OROKORRA

I.4.1 METODOLOGIA

Kapitulu honetan, erabili beharreko metodologia deskribatzen da, eta zer neurritan jotzen den estrategikotzat Altzagako berariazko testuingurura egokitzeko, bai alderdi tekniko-urbanistikotik, bai herritarren parte-hartzetik, bai genero-ikuspegia eta ingurumen-, gizarte- eta hizkuntza-irizpideak txertatzen.

Alderdi horiek guztiak, gainerako baldintzatzaile aplikagarriekin batera, hirigintza prozesu batean erlazionatuko dira, non gizarte, administrazio eta politika esparruko eragileek parte hartuko baitute; beraz, erredakzio prozesuaren ezaugarri metodologiko nagusia herritarren **parte-hartzea da**. Prozesu parte-hartzailea eta teknikoa ezin direnez bereizi, bien arteko kate-erlazioa ezartzen da, batetik bestera doazen materialak sortuz eta ezagutza teknikoa komunitatearekin gurutzatzeko aukera emanez.

Erabilitako metodologiak fase hauek ditu:

0. FASEA: HERRITARREK PARTE HARTZEKO PROGRAMA

Dokumentu honetan HAPO egiteko prozesuan parte hartzeko herritarrek eta elkarteek behar dituzten helburuak, estrategiak eta mekanismoak ezarriko dira.

1.1 FASEA: DIAGNOSTIKO OBJEKTIBOA

Altzaga udalerriko HAPOnen Diagnostikoa egiteko proposamen metodologikoaren abiapuntua da ingurune fisikoaren egungo egoera giza jarduerak egiteko euskarri gisa ulertzea. Beraz, lurraldearen diagnostikoa oinarritzkoa da, eskaintzen dituen mugak eta aukerak errespetatuko dituen antolamendua posible egingo duen lurralde-kapitala aurkitzen laguntzeko.

1.2 FASEA: DIAGNOSTIKO PARTEKATUA

Prozesu parte-hartzailea da, Diagnostiko Subjektiboa lortzeko, hau da, herritarrei ahotsa emateko, inguruan duten errealitatearen pertzepzio subjektiboaren bidez (lurzoru urbanizaezina, motordun eta oinezkoen mugikortasuna, hiri-bilbea, ekipamenduak, etxebizitzaren egoera eta jarduera ekonomikoa...) Diagnostiko Objektiboarekin (teknikoa) alderatu ahal izateko eta Diagnostiko Partekatua lortzera eramango gaituen datu-gurutzaketa lortzeko.

2. FASEA: HASIERAKO DOKUMENTU ESTRATEGIKOA ETA PLANEAMENDUAREN AURRERAPENA

Diagnostiko partekatuaren fasea amaitu eta lehenengo jarduera-proposamen orokorrak sortu ondoren, alternatiba gisa sartu dira planeamenduaren aurrerapen-dokumentuan, eta, aldi berean, planaren zirriborroa da. Beraz, dokumentu horren gainean idazten da Hasierako Dokumentu Estrategikoa (HDE), eta hor ebaluatzen dira alternatibak ingurumenaren aldetik.

3. FASEA: IRADOKIZUNEN TXOSTENA ETA HELBURU ETA IRIZPIDE OROKORRAK HARTZEA

Bildutako informazio guztia eta parte hartzeko prozesutik ateratako ondorioak baloratu ondoren, alternatiben artean aukerarik egokiena aukeratzeko hiri-ereduari dagokionez, teknikoki bideragarria, ingurumenaren ikuspegitik egokia, generoaren eta hizkuntzaren arabera eragin positiboa duena eta herritarrek adostua.

Hori guztia dokumentu berri batean jasotzen da, eta bertan jasotzen dira prozesu osotik ondorioztatutako helburuak eta irizpideak, eta oinarria, lurralde-ereduari eta lurzoruak okupatzeko strategiari dagokienez, hasierako onespenerako dokumentua idazteko.

4. FASEA: HASIERAKO ONARPENERAKO DOKUMENTUA

Helburuak, irizpideak eta lurralde-estrategia hautatu ondoren, Plan Orokorren Proiektua behar bezala egiteko behar den dokumentazio idatzia eta grafikoa jaso behar du talde erredaktoreak, eta hautatutako ereduaren formatu arauemaile eta grafiko bihurtuz irudikatuko da.

5. FASEA: JENDAURREAN JARTZEA ETA ALEGAZIOEI ERANTZUTEA

Jendaurreko epea bukatu eta alegazio guztiak jaso ondoren, talde idazleak txostena eginen du aurkeztutako alegazioei eta jasotako txosten sektorialeiei buruz.

6. FASEA: BEHIN-BEHINEKO ONARPENERAKO DOKUMENTUA

Behin-behineko onespenerako dokumentua prestatzeko prozesuan, onartutako alegazioen eta txosten sektorial lotesle onoriozko aldaketa guztiak sartuko dira.

7. FASEA: BEHIN BETIKO ONARTZEKO DOKUMENTUA

Euskal Autonomia Erkidegoko Lurralde Antolamendurako Batzordearen txostena eta Ingurumen Adierazpen Estrategikoa jasotakoan, talde idazleak txosten horietan ezarritako baldintzak beteko ditu, eta hala badagokio, agiri bategina prestatuko du.

I.4.2 PROZESUAREN DESKRIBAPENA

Aurreko atalean definitutako lana horrela gauzatu da:

- Altzagako Udalak erabaki zuen 1990. urtean onetsitako Udal Plangintzako Arau Subsidiarioak (aurrerantzean AASS) berrikusteko lanei ekitea, eta Hiri Antolamenduko Plan Orokor (aurrerantzean HAPO) bihurtzea, aplikatu beharreko lurzoruari eta hirigintzari buruzko legeria berrira egokituta.
- Herritarrek Parte Hartzeko Programa 2021eko abuztuaren 11n aurkeztu ondoren, 2021eko urriaren 27ko osoko bilkuran onetsi eta 2022ko urtarrilaren 17ko GAOn argitaratu zen.
- Diagnostiko Objektiboa 2021eko azaroaren 30ean aurkeztu zen udaletxean.
- Herritarrek parte hartzeko tailerrak 2021eko abuztuan eta 2022ko martxoan egin ziren. Uste baino gehiago luzatzen da, Udala alde aurretik Urruti Zelaiko aparkalekuen arazoarekin zerikusia duen beste parte-hartze prozesu batean murgilduta baitzegoen.
- Herritarrekiko azalpen-, entzute- eta eztabaida-prozesua amaitutakoan, Diagnostiko Partekatua aurkeztu zen 2022ko maiatzaren 27an.

Beraz, aurreikusitako plangintza ikusita, prozesuaren bigarren fasean gaude, non planeamenduaren aurrerapena eta hasierako dokumentu estrategikoa prestatuko baitira.

I.5. **LEGE-ESPARRUA**

Udal-plangintza orokorraren berrikuspena kokatzen duen lege-esparrua, oinarrizko izaeraz eta autonomiaz Estatutik eratorritako hirigintza-legeria orokorrak eta bereziak osatzen dute, beren hirigintza-eskumenak gauzatzean, espazioari eta lurzoruari eragiten dieten alderdi guztiei buruzko legeria sektorialak eta lurralde-antolamenduko dokumentuek, berriki onartu diren LAAetatik hasita, eta eskualdeko LPPtara.

I.5.1 Lurralde- eta hirigintza-legeria.

- * Lurraldearen Antolamenduari buruzko Legea, 1990eko maiatzaren 31koa.
- * Ekainaren 30eko 2/2006 Legea, Lurzoruari eta Hirigintzari buruzkoa.

- * 2008ko azaroaren 28ko Legea, hirigintza-ekintzak sortutako gainbalioetan komunitatearen parte-hartzea aldatzen duena.
- * 2/2014 Legea, urriaren 2koa, Lurzoruari eta Hirigintzari buruzko 2/2006 Legea aldatzen duena.
- * 7/2015 Errege Dekretua, urriaren 30ekoa, Lurzoruaren eta Hiri Birgaitzearen Legearen testu bategina onartzen duena.
- * Lurzoruaren Legearen balorazioen Erregelamendua, 2011ko urriaren 24ko Errege Dekretuaren bidez onartua (1492/2011 Errege Dekretua).
- * 7/2022 Legea, ekainaren 30ekoa, Euskal Autonomia Erkidegoko landa-garapenari buruzkoa.

I.5.2 Euskal Autonomia Erkidegoan sustatu eta indarrean dauden lurralde-eta hirigintza-xedapenak:

- * Hirigintza-estandarrei buruzko uztailaren 3ko 123/2012 Dekretua
- * 105/2008 Dekretua, ekainaren 3koa, 2/2006 Legea garatzeko premiazko neurriei buruzkoa.
- * 46/2020 Dekretua, martxoaren 24koa, lurralde-antolamenduko planak eta hirigintza-antolamenduko tresnak onartzeko prozedurak arautzen dituena.
- * 3288/1978 Errege Dekretua, abuztuaren 25ekoa, lurzoruaren araubideari eta hiri-antolamenduari buruzko legea garatu eta aplikatzeko hirigintza-kudeaketaren erregelamendua onartzen duena.
- * Ekainaren 23ko 2187/1978 Errege Dekretua, Lurzoruaren Araubideari eta Hiri Antolamenduari buruzko Legea garatu eta aplikatzeko hirigintza-diziplinaren erregelamendua onartzen duena.
- * Ekainaren 23ko 2159/1978 Errege Dekretua, Lurzoruaren Araubideari eta Hiri Antolamenduari buruzko Legea garatu eta aplikatzeko plangintza-erregelamendua onartzen duena.
- * Martxoaren 5eko 635/1964 Dekretua, nahitaezko eraikuntzaren araudia eta orubeen udal erregistroa onartzen dituena.

I.5.3 INGURUMENARI BURUZKO XEDAPENAK

- * 7/2021 Legea, maiatzaren 20koa, klima-aldaketari eta energia-trantsizioari buruzkoa.
- * 6/2010 Legea, martxoaren 24koa, urtarrilaren 11ko 1/2008 Legegintzako Errege Dekretuak onartutako Proiektuen Ingurumen Inpaktuaren Ebaluazioaren Legearen testu bategina aldatzen duena.
- * 9/2006 Legea, apirilaren 28koa, zenbait plan eta programak ingurumeneari ditzuten ondorioen ebaluazioari buruzkoa.
- * Euskadiko Natura Babesteko Legearen Testu Bategina (apirilaren 15eko 1/2014 Lege Dekretua).
- * Arlo honetan aplikatzekoak diren Europako zuzentarauen multzoa.
- * Natur Ondareari eta Biodibertsitateari buruzko abenduaren 13ko 42/2007 Legea.
- * 1998ko uztailaren 10eko Agindua, Basa eta Itsas Fauna eta Landaredian Arriskuan dauden Espezieen Euskal Katalogoan 130 taxon eta Euskadiko flora baskularreko 6 populazio sartzen dituena.
- * Mendiei eta Naturgune Babestuen Administrazioari buruzko ekainaren 2ko 3/1994 Foru Araua

Ingurumen ebaluazio estrategikoaren prozedura:

- * Euskadiko Ingurumen Administrazioari buruzko abenduaren 9ko 10/2021 Legea.
- * 21/2013 Legea, abenduaren 9koa, ingurumen-ebaluazioari buruzkoa. 1/2008 Legegintzako Errege Dekretua, urtarrilaren 11koa, Proiektuen Ingurumen Inpaktuaren Ebaluazioari buruzko Legearen testu bategina onartzen duena. Honela aldatu da:
- * 211/2012 Dekretua, urriaren 16koa, planen eta programen ingurumen-ebaluazio estrategikoaren prozedura arautzen duena.

I.5.4 KULTUR ONDAREA

- * 16/1985 Legea, ekainaren 25ekoa, Espainiako Ondare Historikoari buruzkoa. Euskal Kultura Ondareari buruzko uztailaren 3ko 7/1990 Legea.
- * 2/2007 Legegintzako Dekretua, azaroaren 6koa, Euskadiko Ondareari buruzko Legearen Testu Bategina onartzen duena.
- * Euskal Kultura Ondarearen Zentroan dauden katalogoak.

- * Ondare arkitektonikoa (Kultur Ondasun Kalifikatu eta Inbentariatuak) eta arkeologikoa (Eremu arkeologikoak eta ustezko arkeologikoak) ireki eta tratatzeko prozedurari buruzko foru dekretu eta aginduak.
- * 6/2019 Legea, maiatzaren 9koa, Euskal Kultura Ondareari buruzkoa.

I.5.5 URA

- * 1/2001 Legegintzako Errege Dekretua, uztailaren 20koa, Uren Legearen testu bategina onartzen duena.
- * Ekainaren 23ko 1/2006 Legea, Urei buruzkoa.
- * Apirilaren 11ko 849/1986 Errege Dekretua, Jabari Publiko Hidraulikoaren Erregelamendua onartzen duena, Urei buruzko abuztuaren 2ko 29/1985 Legearen I., IV., V., VI. eta VII. atariko tituluak garatzen dituena.
- * 1/2016 Errege Dekretua, urtarrilaren 8koa, Kantauriko mendebaldeko demarkazio hidrografikoetako plan hidrologikoen berrikuspena onartzen duena.
- * Martxoaren 12ko 435/2004 Errege Dekretua, Hezeguneen Inbentario Nazionala arautzen duena (hala badagokio).

I.5.6 LURZORUEN POLUZIOA

- * Otsailaren 4ko 1/2005 Legea, lurzorua ez kutsatzeko eta kutsatutakoa garbitzekoa.
- * 49/2009 Dekretua, otsailaren 24koa, hondakinak zabortegian utzita ezabatzea eta betelanak egitea arautzen duena.

I.5.7 ERREHABILITAZIOA

- * 317/2002 Dekretua, abenduaren 30ekoa, ondare urbanizatu eta eraikia birgaitzeko jarduketa babestuei buruzkoa.
- * Ondare historikoa zaindu eta zaharberritzeko finantza neurriak garatu eta artikulatzen dituzten dekretu eta aginduak.

I.5.8 IRISGARRITASUNA

- * Irisgarritasuna sustatzeko abenduaren 4ko 20/1997 Legea.
- * 68/2000 Dekretua, apirilaren 11koa, hiri-inguruneen, espazio publikoen, eraikinen eta informazio- eta komunikazio-sistemen irisgarritasun-baldintzei buruzko arau teknikoak onartzen dituena.

I.5.9 ZARATA

- * Azaroaren 17ko 37/2003 Zarataren Legea.
- * 213/2012 Dekretua, urriaren 16koa, Euskal Autonomia Erkidegoko kutsadura akustikoari buruzkoa.
- * Zarataren Legea, 2003ko azaroaren 17koa, eta 2005eko abenduaren 16ko eta 2007ko urriaren 19ko Errege Dekretua, ingurumen-zarataren ebaluazioari eta kudeaketari dagokienez hura garatzen duena, lehenengoa, eta zonifikazio akustikoa, kalitatearen helburuak eta emisio akustikoak, bigarrena.

I.5.10 BERDINTASUNA

- * Emakumeen eta Gizonen Berdintasunerako otsailaren 18ko 4/2005 Legea.
- * 3/2007 Lege Organikoa, martxoaren 22koa, emakumeen eta gizonen berdintasun eraginkorrari buruzkoa.
- * 40/2012 Legea, abuztuaren 21ekoa, genero-eraginaren aurretiazko ebaluazioa egiteko eta desberdintasunak ezabatzeko eta emakumeen eta gizonen berdintasuna sustatzeko neurriak hartzeko jarraibideak onartzen dituena.

I.5.11 AERONAUTIKA

- * 297/2013 Errege Dekretua, apirilaren 26koa, Zortasun Aeronautikoari buruzkoa.
- * 48/60 Legea, aireko nabigazioari buruzkoa, eta haren aldaketak.
- * 21/2013 Legea, aireko segurtasunari buruzkoa, eta gai horretan aplikatzekoak diren gainerako zehaztapenak.

I.5.12 TELEKOMUNIKAZIOAK

- 11/2022 Legea, ekainaren 28koa, Telekomunikazioei buruzkoa
- * 1/1998 Errege Lege Dekretua, otsailaren 27koa, telekomunikazio zerbitzuetara sartzeko eraikinetako azpiegitura komunei buruzkoa.
- * Martxoaren 11ko 346/2011 Errege Dekretuaren bidez onartutako Araudia; ekainaren 10eko ITC/1644/2011 Agindua.

I.5.13 TRENBIDEA

- * 38/2015 Legea, irailaren 29koa, trenbide-sektoreari buruzkoa.

I.5.14 ERAIKINEN DISEINU TEKNIKOA

- * Eraikuntzaren Kode Teknikoa), 2006ko martxoaren 17koa, eta geroko aldaketak.
- * 80/2022 Dekretua, ekainaren 28koa, EAEko bizigarritasun baldintza minimoak eta etxebizitza eta bizitoki dotazionalak diseinatzeko arauak arautzen dituena. (EHAA 168.1.09.2022 zk.).

I.5.15 LANDA INGURUNEA

- * Abenduaren 13ko 45/2007 Legea, landa-ingurunearen garapen jasangarriari buruzkoa.
- * 17/2008 Legea, abenduaren 23koa, Nekazaritza eta Elikadura Politikari buruzkoa.
- * 168/1997 Dekretua, uztailaren 8koa, Euskal Autonomia Erkidegoko lehentasunezko nekazaritza-ustategiak arautzen dituena eta EAEko lurralde historiko eta eskualdeetako gutxieneko laborantza-unitateak zehazten dituena.
- * 515/2009 DEKRETUA, irailaren 22koa, abeltzaintzako ustategien arau teknikoak, higieniko-sanitarioak eta ingurumenekoak ezartzen dituena.

I.5.16 ERREPIDEAK

- 1/2006 FORU ARAUA, ekainaren 6koa, Gipuzkoako errepideei buruzkoa.

I.5.17 SALTOKIAK

- 10/2019 Legea, ekainaren 27koa, merkataritza-gune handien lurralde-antolamenduari buruzkoa.

I.5.18 BESTE BATZUK

- * 4/2019 LEGEA, otsailaren 21ekoa, Euskal Autonomia Erkidegoko Energia Iraunkortasunari buruzkoa
- * 2/2016 Legea, apirilaren 7koa, Euskadiko Toki Erakundeena.
- * Herri Administrazioen Ondareari buruzko azaroaren 3ko 33/2003 Legea.
- * ED 1372/1986, ekainaren 13koa, Toki Korporazioen Ondasunen Erregelamendua onartzen duena.
- * Toki Ogasunak arautzen dituen Legea, martxoaren 5eko 2/2004 Legegintzako Errege Dekretuaren bidez onartua.

- * Osasunari, hezkuntzari, gizarte-ongizateari eta lurralde-administrazioen eskumenekoak diren beste arlo batzuei buruzko araudia eta legeria (Foru Aldundia eta Eusko Jaurlaritza)

I.5.19 Lurraldea antolatzeke indarrean dauden tresnak

- * Euskal Autonomia Erkidegoko Lurraldearen Antolamendurako Artezpideak, uztailaren 30eko 128/20'19 Dekretuaren bidez behin betiko onartutakoak.
- * 534/2009 DEKRETUA, irailaren 29koa, Besain-Zumarraga (Goierri) Arlo Funtzionaleko Lurralde Plan Partziala behin betiko onartzen duena.
- * Euskal Autonomia Erkidegoko Nekazaritza eta Basogintzaren Lurralde Plan Sektoriala. Behin betiko onespena: 177/2014 Dekretua, irailaren 16koa.
- * Euskal Autonomia Erkidegoko ibai eta erreken ertzak antolatzeke Lurraldearen Arloko Plana (isurialde kantauriarra). Behin betiko onespena: 1998ko abenduaren 22a eta ondorengo aldaketak.
- * Trenbide sarearen Lurraldearen Arloko Plana. Behin betiko onespena: 2001eko otsailaren 27a eta ondorengo aldaketak.
- * Energia eolikoaren Lurralde Plan Sektoriala. Behin betiko onespena: 2002ko maiatzaren 14a.
- * Euskal Autonomia Erkidegoko hezeguneen Lurralde Plan Sektoriala. Behin betiko onespena: 2004ko uztailaren 27a.
- * Jarduera ekonomikoetarako eta merkataritza-ekipamenduetarako lurzorua publikoki sortzeke Lurraldearen Arloko Plana. Behin betiko onespena: 2004ko abenduaren 21a.

I.5.20 Bestelako plan, dokumentu eta ESTRATEGIAK

Arau-mailarik gabeko erreferentzia-dokumentu batzuk, baina Plan Orokorrak bildu eta/edo kontuan hartu beharreko gaiak garatzen dituztenak.

- * Udalerriko Tokiko Agenda 21 eko Ekintza Plana.
- * Biodibertsitateari buruzko Europako estrategia 2030
- * Garapen Iraunkorraren Euskal Ingurumen Estrategia (2002-2020), 2002ko ekainaren 4koa.
- * Natura 2000 Sarea eta Naturguneen Euskal Sarea
- * Euskal Baso Plana (1994-2030)



- * EAEko Ingurumeneko Laugarren Esparru Programa 2020.
- * Garraio Iraunkorraren Plan Zuzentzailea.
- * EAEko Geodibertsitate Estrategia 2020.
- * 2030eko Euskadiko Biodibertsitate Estrategia.
- * Euskadiko Energia Estrategia 2030.
- * Klima Aldaketaren Euskal Estrategia 2050.
- * Klima Aldaketaren aurkako Gipuzkoako Estrategia 2050
- * Landa Garapeneko Programa (2015- 2020), 2015eko maiatzaren 26an onartua.
- * Euskal Autonomia Erkidegoko Lurzoru Poluituen Plan Orokorra.
- * Euskal Autonomia Erkidegoko mapa hidrologikoa, 2000/60/EE Europako Zuzentaraua garatuz sustatua.
- * Euskal Autonomia Erkidegoko Uholdeen Prebentziorako Plan Integrala.
- * Euskal Autonomia Erkidegoko Fauna Intereseko Eremuen Katalogoa.
- * EAEn poluituta egon daitezkeen lurzoruen inbentarioa eguneratzea, IHOBek egina.
- * Euskal Autonomia Erkidegoko Errepideen Plan Orokorra

I.5.21 Nazioarteko beste zuzentarau batzuk

- * Biztanleriari eta Garapenari buruzko Nazioarteko Konferentzia (1994).
- * Gizarte Garapenari buruzko Munduko Gailurra (1995).
- * Garapen Iraunkorrerako Agenda 2030 (NBE 2015).
- * 2016ko maiatzeko Munduko Goi-bilera Humanitarioa, Istanbulen.
- * Klima Aldaketari buruzko Parisko Akordioa (2015), COP22 (Marrakech) eta COP23 (Bonn).
- * Hondamendi Arriskua Murrizteko Sendaiko Markoa, 2015/2030erako.

- * Hiri-agenda berria (Habitat III Konferentzia - Quito 2016), hiriak hurrengo 20 urteetan planifikatzeko.
- * 2016. urteko Euskal Adierazpena, Europako hiri eta herrietarako ibilbide-orri berria, Iclei-Jasangarritasunaren aldeko hiri eta eskualdeen erakundeak sustatua, “Europa bizigarri eta integratzaile baterako udalerrri produktibo, jasangarri eta erresilienteak” sortzea definitzen duena.

I.6. DOKUMENTUAREN EDUKIA

Aurrerapen-dokumentua, orain aurkezten dena, plangintza orokorra egiteko prozesuaren alde aurreko eta beharrezko fasea da, baina ez du erabat arautzeko borondaterik eta behin betiko onartu ondoren izango duen gaitasun juridikorik. Horregatik, 2/2006 Legeak ez du zehazten zer eduki izan behar duen gero behin betiko dokumentuan bihurtuko den horrek.

Analisia eta diagnostikoa egin ondoren, aurrerapen-dokumentua horien eta azken dokumentuaren arteko lotura da, zeinetan jasoko den antolamendu orokor eta xehatuaren proposamena.

Aurrerapenaren oinarritzko dokumentazioak, besteak beste, alderdi hauek jaso beharko ditu:

- A) AZALPEN ETA JUSTIFIKAZIO MEMORIA
- B) HASIERAKO DOKUMENTU ESTRATEGIKOA
- C) INFORMAZIO PLANOAK
- D) ANTOLAMENDUAREN AURRERAPENAREN PLANOAK

II. DIAGNOSTIKOA. LURRALDE- ETA HIRIGINTZA-INFORMAZIOA

Diagnostiko-prozesua, Plana idaztea bezala, bertan dauden eskaera eta galdera berriak ere entzun behar dituen prozesua da; besteak beste, beste eremu batzuen gainetik dauden eremu batzuen azterketa sakona bilatzea.

Diagnostiko partekatua hiru dokumentu hauetatik abiatuta sortzen da:

- Informazio soziourbanistikoa, diagnostiko objektiboa. (2021eko abenduan aurkeztutako dokumentua), datu eta azterlan teknikoak bildu eta aztertzen dituenak.

- Herritarrek parte hartzeko prozesua, diagnostiko subjektiboa, parte-hartze publikoko prozesuaren jardueren eta balorazio espezifikoaren memoria zehatza biltzen duena.
- Ingurumen Diagnostikoa, ingurune fisikoari buruzko informazioa bildu eta aztertu ondoren eginikoa.

II.1. DIAGNOSTIKO OBJEKTIBOA

Altzaga Gipuzkoako barnealdeko udalerria da eta Goierriko eskualdekoa. Udalerriak 246 hektareako azalera du eta 183 biztanle ditu (Eustat, 2020). Itsasoaren maila baino 248 m gorago dago, eta hauek ditu mugakide: iparraldean, Legorreta; mendebaldean, Itsasondo; ekialdean, Baliarrain, eta hegoaldean, Arama eta Gaintza.

Altzagako paisaia Artzabaltza erreka-eremuak eta Altzagarate eta Abaliko gainek sortutako ibar maldatsuek markatzen duen orografiak definitzen du. Baso ugari daude, eta horietako asko koniferoak landatzeko erabiltzen dira, eta bazka egiteko belardiak.

Udalerriak eskualdearen ikuspegi ezin hobea eskaintzen du, eta Arama, Itsasondo, Ordizia eta Beasain maldetan geratzen dira. Bertatik ezin dira ahaztu Aralar mendia handitasuna eta Txindoki eta Ernio mendien ikuspegi ikusgarriak.

II.1.1 INGURUNE FISIKOA

Altzagako udalerria Gipuzkoan dago, erdialdean. Altzaga izeneko landagune txiki batek eta iparraldeko dagoen Altzagarate izeneko bizitegi eremu garrantzitsu batek osatzen dute. Aipatzekoa da, halaber, Sarasolak ipar-mendebaldean dituen etxebizitzak eta Abaliak auzokoak, hegoaldean daudenak. Gainera, zenbait baserri daude udalerrian sakabanatuta.

Klimari dagokionez, isurialde atlantikokoa da. Klima mesotermikoa du ezaugarri, tenperaturan epela eta oso euritsua.

Maila geologikoan, litologia nagusiki kare-mailak dituzten tupa grisez osatuta dago. Ez du akuiferoak kutsatzeko arriskurik, zaurgarritasuna oso txikia da. Ez du interes geologikoko tokirik.

Haren azaleko hidrologia Artzabaltza ibaira mugatzen da ia. Oria ibaiaren adarra da eta udalerraren mendebaldetik igarotzen da, Altzagako hirigunetik gertu. Uholdeak izateko arriskurik ez du.

Nekazaritza eta Basogintzaren LPSri dagokionez, udalerriko guztizko azaleraren %57,6 basolur gisa sailkatzen da, %35,3 nekazaritza- eta abeltzaintza-lur gisa (balio estrategiko handia) eta gainerako %7,1 nekazaritza- eta abeltzaintza-eremu gisa (trantsizioko landa-paisaia).

Landare-diari dagokionez, udalerriko landare-diari potentziala bi baso motatara murriztuko litzateke: pagadi azidofiloak eta harizti azidofiloak eta harizti/baso misto atlantikoa, nahiz eta benetako landare-diarekin bat ez etorri. Azaleraren erdia baso-landaketetara (%51,18), belardietara (%29,28) eta basora (%11,87) murriztuko litzateke.

Altzagak interes komunitarioko hiru habitat mota ditu, eta horietako batek lehentasuna du. Azalerarik handiena HIC 6510ari dagokio (altuera txikiko sega-belardi urriak); lurraldearen %93,35

da. Beste bi habitatak, HIC 9120 (pagadi azidofilo atlantikoak) eta HIC* 91E0* (haltz eta lizarrezko baso alubialak), txikiak dira.

Habitat-motak estuki lotuta daude egungo fauna-motarekin. Altzagako udalerrian ez da flora edo fauna mehatxaturik aurkitu. Ez da flora interesgarririk ikusten, ez eta inongo espezierentzako AIE edo CDP gunerik ere.

Era berean, ez da Naturgune Babesturik, Natura 2000 Sareko gunerik, natura-intereseko eremurik, RAMSAR hezegunerik, onura publikoko mendirik, eta ez da EAeko Paisaia Berezien eta Aparten Katalogoan sartu.

Mendebaldeko sektorean, EAeko Korridore Ekologikoen Sarean definitutako Korridoreen Sareko zati batekiko interferentzia detektatu da. Korridore hori "Murumendi" eta "Aralar Mendia" (LIC) gisa definitutako guneen lotura da. Ia azalera guztia indargetze-eremu bati dagokio.

Lurraldearen ezaugarriak aztertuz gero, esan daiteke ingurumen-arriskuak (uholdeak, suteak, akuiferoen poluzioa, etab.) oso txikiak direla eta ez dute arreta handirik eskatzen, kutsagarria izan daitekeen lurzati batean izan ezik, bertan zabortege bat baitago.

Paisaiaren aldetik, Altzaga 4 ikus-eremutan banatzen da: Alegia, Itsasondo, Baliarrain eta Zaldibia. Horietarik, Baliarrain eta Zaldibia CPSSren* barruan katalogatuta daude, paisaia-balio handiarekin eta ikuspen handiarekin.

Altzagako kultur ondareari dagokionez, ustezko eremu arkeologiko gisa katalogatutako 5 elementu daude: hiru baserri, Altzagarateko Ama Birjinaren ermita eta San Migel eliza.

Altzagan, lehen sektorea, nahiz eta gutxiagora etorri, presente dago eta paisaia sortzen duen jarduera nagusia da, lurraldearekin harreman erreala eta zuzena duena. Jarduera ekonomiko gisa %4,9 baino ez da, eta zerbitzu-sektorea da biztanleriaren gehiengoa (%70,2).

II.1.2 HIRI-INGURUNEA

II.1.2.1 BIZITEGITARAKO ERABILERA

Altzagako udalerria, funtsean, landakoa da, eta lurzoru urbanizaezinak guztizkoaren %97,6 hartzen du. Hirigintza-ereduaren ezaugarriak dira dentsitate txikia eta lurzati pribatuetarako lurzoruaren ehuneko handia (ia osoa), familia bakarreko eta biko eraikuntza-tipologiekin. Altzagan dauden 69 eraikinetatik (2020ko datuak), 57 familia bakarrekoak dira, eta 12 familia bikoak (batez beste 138 m²/etxeb.). Ez dago etxebizitza-blokerik.

Lurzoru eraikigarririk ez izateak, funtsean lurraldearen ezaugarri fisikoengatik, lehendik dauden eraikinen eta, batez ere, eraikin hutsen erabilera sustatu beharra dakar. Hala ere, familia bakarreko eta biko eraikuntzez soilik osatutako etxebizitza-tipologiak aprobeixamendua zaildu egingo du.

II.1.2.2 EKIPAMENDUAK

Oinarrizko gizarte- eta kirol-beharrak aseta daude, frontoi estali bat dagoelako, Udalaren eraikina, elkarte gastronomiko bat eta ludoteka txiki bat ere badaudelako, eta erabilera anitzeko eraikin bat, duela gutxi birgaitu dena eta goiko solairuan gimnasio txiki bat duena. Hala ere,

gainerako zerbitzuetan, hala nola gizarte- eta osasun-laguntzan edo hezkuntzan, biztanleak behartuta daude eskualdeko udalerrri nagusietara joatera.

Aisiarako lokal pribatuei dagokienez, duela gutxi arte bi jatetxe zeuden, eta iaz Altzagarateko saltokia itxi ondoren, orain udalerrriaren erdian dagoen sagardotegia besterik ez da geratzen, asteburuetan irekitzen duena.

II.1.2.3 ESPAZIO LIBREAK

Altzagak 879 m²-ko espazio librean sistema bat du, Altzagarateko ermitaren inguruan kokatua, baita herriko plaza eta udalerriko ingurune fisikoa bera ere, aisialdirako berdegune ugari dituena.

II.1.2.4 MUGIKORTASUNA

Altzagako udalerrriaren erronketako bat mugikortasuna da. Udalerritik kanpo lanera sartzeak (langileen %80) eta zerbitzuak pilotzeak, hezkuntzakoak, (eskolak, klase partikularrak), zainketakoak (haurtzaindegiak, osasun-zentroak) edo hiri handietan premiazko ondasunak izateak autoen mendekotasun handia dakar.

Gainera, azken hamarkadetan, familia-egituren bizimodu aldaketarekin eta familia bakarreko edo biko etxebizitza-tipologia berriarekin lotutako mugikortasun pribatuaren bilakaeraren ondorioz, ibilgailu pribatuen kopurua handitu egin da. Horrek eragin negatiboa izan du, oro har, udal-lurraldean eta, bereziki, hirigunean. Azken horretan, espazio publikoetan aparkatzeko bi gune sortu behar izan dira: bata, GI-3871 errepidearen ondoan, eta bestea, Toki Alai eraikinarren azpian.

Hala ere, segurtasun eta bizikidetzaz arazo bat sortu da Urrutizelai aldean, eta herritarrek aztertu eta eztabaidatu dute. Horrela, auzoaren ondoan aparkaleku berri bat egitea eta beste bat elizaren beheko aldean, ondorioztatu da.

II.1.2.5 AZPIEGITURAK

Azpiegitura sareei dagokienez, bizitegitarako eraikin guztiek ur eta elektrizitate hornidura dute. Telekomunikazio-sarea ere zuntzez eta airez estalita dago, eta ur beltzen saneamendu-sarea osatzea falta da. Duela urte batzuk, kolektore nagusia eraiki zuten Altzagarateko gunetik, eta orain beste bi adar egiten ari dira, Ertzillekoak eta Etxebarrikoak. Beraz, Abali auzoa bakarrik geratuko da etorkizunean konektatzeagatik.

II.1.3 GIZARTE INGURUNEA

Altzagak bi alde ditu biztanleriaren egiturekiko: alde batetik, biztanleria zahartzen ari da, eta, bestetik, haurrak hazteko gune interesgarria da, eta horrek gaztetu egiten du. Era berean, arrazoi beragatik, badirudi biztanle-kopurua mantendu egingo dela, eta agian gehiago handitu liteke. Edozein kasutan, adinekoentzako zein txikienentzako zainketen beharra aztertzen eta konpontzen jarraitu beharreko errealitatea da.

Independizatzeko adina (25-39 urte) duen biztanleria-falta handia dago, biztanleriaren egitura demografiko beragatik edo etxebizitza faltagatik. Gaur egun etxebizitza arazorik ez dagoen arren, 15 urte barru izan daiteke, herriko gazteenak emantzipatzeko adinera iristen direnean.

Altzagako lan merkatu txikia hirugarren sektorean oinarritzen da batez ere, eta sektore hori are gehiago hazi daiteke, adibidez, landa turismoaren bidez. Lanpostu kopurua urtez urte hazten da, baina pixkanaka. Lehen sektorea ezin da lurraldean hedatu, baina beste aukera bat herrian garatu nahi den nekazaritza mota baloratzea litzateke (gaur egun, familia eta abeltzaintza ekonomian oinarritua). Eraikuntza beste sektore interesgarri bat da udalerrian, inguruko beste herri batzuen ibilbideari jarraituta eta sektore horrek Altzagan duen presentzia handiari erreparatuz.

Bertako biztanleek ekonomia-egoera ona dute, per capita errenta eta langabezia-tasa erreferentzia diren aldetik, baina inguruko herrien mendekotasun ekonomikoa handia da era berean, eta horrek guztiak berekin dakar joan-etorri ugari sortzeak eta tokiko ekonomia ez oso handia izateak. Motorizazio-tasa Gipuzkoakoaren berdina da, baina Donostiakoa baino handiagoa, eta per capita BPGa batez bestekoa baino txikiagoa.

Hori dela eta, ezin dugu esan Altzaga eremu zaurgarria denik, per capita errentari eta langabezia-tasari dagokienez, baina bai aurre egiten diela landa-eremu batek dakartzan erronkei: tokiko aurrekontu xumea du ekonomia-jarduera ingurune populatuagoetara eramateagatik; horrek hiri handiekiko mendekotasuna areagotzen du zerbitzuei dagokienez, eta etxebizitza-eredu zaharkitua du (familia bakarreko etxe handiak), gaur egun eredutzat jo daitekeen familia tamainarekin alderatuta.

EDUKIEN LABURPEN OROKORRA

Biztanleria	<ul style="list-style-type: none"> • 30 urteko biztanleria bikoiztu egin da, 88 biztanletik 183ra. • Goierriko udalerrri landatarrenetan goranzko joera nabari da. • Biztanle-kopurua asko igo da, barne-migrazioko saldo positiboari esker. • 0tik 19ra bitarteko gazte gehiago (%10), gainerako lurraldeetako gazteekin alderatuta. • 19tik beherako biztanleria handitzea, 90eko eta 2000ko barne-immigrazioaren ondorengotzaren ondorioz.
--------------------	--



	<ul style="list-style-type: none"> • Biztanleriaren zahartzea; adingabeen proportzio handiagoarekin batera, mendekotasun-tasaren igoera dakar, bai ekoizpenekoa, bai ugalketakoa. • Belaunaldi guztiak daude herrian, independizatzeko adinean daudenak izan ezik (25 eta 39 urte bitartekoak). • Seme-alabak dituzten familia nuklearrak dira nagusi, eta, ondoren, seme-alabarik gabeko eta pertsona bakarreko familia nuklearrak.
<p>Etxebizitza</p>	<ul style="list-style-type: none"> • Lurzoruaren% 97,66 ez da urbanizagarria. • Familia bakarreko eta biko eraikinak, familia bakoitzeko 3 lagun batez beste. • Higiezinaren parkea murriztu egin da azken hamarkadan. 2010etik 2020ra bitartean 8 etxe gutxiago daude. • Etxeen %15 (10 etxebizitza) hutsik daude 2011tik. • 2020an, 2011n baino etxebizitza huts gutxiago daude, baina eraispeneren ondorioz, ez erabilera faltagatik. • Beste bi etxebizitza daude 2010etik (57 etxebizitza) 2020ra (59 etxebizitza). • Ia ez dago bigarren etxebizitzarik. • Etxeek ez dute igogailurik edo gasik hodi bidez.
<p>Lan merkatua</p>	<ul style="list-style-type: none"> • Biztanleria aktiboaren kopurua udalerrian dauden lanpostuen kopurua baino bi aldiz handiagoa da. • Herritar gehienek (% 80) Altzagatik kanpo egiten dute lan. • Altzagan, 1995. urteaz geroztik, etengabe ari da handitzen lanpostu kopurua. • Langabezia-tasa 3,85ekoa da, EAEko edo Gipuzkoako batez bestekoa baino txikiagoa, eta herriko gutxieneko historikoetako bat. • Biztanleriaren bostenak industriaren sektorean lan egiten du, nahiz eta ia ez dagoen bigarren sektorerik Altzagan. • Biztanleen %3 nekazaritzan eta abeltzaintzan aritzen da (batez ere abeltzaintzan), eta udalerriko BPGaren %4,7 da. Lehen sektorea ahula da eta, batez ere, familia-ustiatzei dagokie. • %70ek hirugarren sektorean egiten du lan, eta zerbitzuek Altzagako BPGaren %72 hartzen dute. Herriko jarduera ekonomikoa hirugarren sekto-



	reratuta dago. <ul style="list-style-type: none"> • Biztanleriaren %12k eraikuntzan egiten du lan, eta aldi berean, Udalaren BPGaren bostena da. Baliarrainek bakarrik gaingitzen du oso proportzio handia.
BPG eta per capita errenta	<ul style="list-style-type: none"> • 2018an, per capita BPGa 11.161 eurokoa zen. EAeko edo Gipuzkoako batezbestekoaren erdia. • 2018an, per capita errenta 21.865 eurokoa zen. EAeko edo Gipuzkoako batezbestekotik hurbil. • Altzagarren bizitzaren jasangarritasuna inguruko hiri handieneko ekonomia mendeko dago.
Mugikortasuna	<ul style="list-style-type: none"> • Motorizazio-tasa handia: 625 ibilgailu / 1.000 biztanle. Autobusen mendekotasun handia. • Garraio publikorik eza edo erabilerarik eza.

II.2. DIAGNOSTIKO SUBJEKTIBOA.

Diagnostiko subjektiboa herritarrekin elkarrizketa jarraituan egin da, lantegien, bileren, aurkezpenen, foroen eta talde teknikoarekin egindako hartu emanen bidez.

Herritarren Partaidetzarako Programa aurkeztu ondoren, talde tekniko erredaktoreak parte hartzeko hainbat saio eta tailer egiten hasi zen:

- Hirigintzan genero ikuspegia txertatzeko prestakuntza saio teknikoak.
- Aldez aurreko diagnostikoa Udalbatzako kideekin (2021eko abuztua). Bertan, udalerriaren azterketa-aldagaiak ezartzen dira (ingurune fisikoa, mugikortasuna, etxebizitza-beharrak, errotzea, ekipamenduak, jarduera ekonomikoak).
- Parte-hartzearen metodologia egokitzeko dinamika (2021eko iraila)
- Generoaren eragina aztertze saioa. (2021eko urria)
- Aparkalekuetan parte hartzeko prozesuaren emaitzen bilera.
- Parte hartzeko saio irekia, udalerriaren azterketa-aldagaiei ekarpenak egiteko. (2022ko otsaila)
- Emaitzak aztertze eta planaren helburuak identifikatzeko prozesuan jarraitzeko saio teknikoak.

- Udalerrriaren beharrak eta lurraldean izan ditzakeen kokapenak zehazteko saioa. Saio hau Plana antolatzeko proposamenak ezartzeko dinamikaren aurreko urratsa izan da.
- Antolamendu-aukerak aurkezteko saioa, herritarren lehen erantzuna jasotzeko. (2022ko martxoa)

Altzagako ingurunearen ezagutza-maila nahiko handia da. Alde horretatik, mapan adierazitako ibilbide eta ingurune naturalak adierazten dira. Ezagutza horren muga mugikortasuna eta irisgarritasuna dira. Oro har, Altzagarate erreferentzia da, bai udal mailan bai eskualde mailan.

Herritarrek balorazio positiboa egiten dute beren ezaugarri naturalengatik, paisaiagatik eta baliabideengatik bizi diren inguruneari buruz. Aitzitik, biztanleek arazo hauek identifikatu dituzte: autoarekiko mendekotasuna, egokitu gabeko bi familiako etxeen irisgarritasun txarra eta, oro har, zerbitzurik eza. Herriko bizitzari buruz hausnartzen hasten da, lotarako herri batekoez haratago, eta herrian egin daitezkeen jarduera ekonomikoei lotuta.

Hala, jarduera ekonomikoei dagokionez, positiboki baloratzen dira lehenengo sektorearekin lotutako jarduerak eta, nolabait, ingurumenarekin “garbiak” diren eta udalerrriaren eskalarekin bat datozen jarduerak.

Etxebizitza eskuratzeko aukerari dagokionez, herria jendez hustutzearen beldurrak zentraltasun handia hartzen du, bai gazteenek bai hirugarren adinekoek hirigune handiagoetara zerbitzu bila joatearen ondorio.

II.3. DIAGNOSTIKO PARTEKATUA

II.3.1 INGURUNE FISIKOA

Altzagako udalerrriaren diagnostiko orokorra landa-herri batena da. Iraganak lotura estua du izaera horrekin, eta ingurune fisiko eta naturalarekin lotuta egoteko modu berriak aurkitzeko prozesuan dago. Altzagak bizitza birsortzearen erronka du. Horrela, bizimodu berri bat planteatzeko orduan eta horretarako behar diren zerbitzuak eskuratzeko orduan herriak bertan dituen ingurumen-balioak kontutan hartzea ezinbestekoa izango da.

Natura- eta paisaia-ingurunearen ikuskerak natura eta bizimodu jasangarriak, energiaren ingurukoak, ingurumenekoak eta gizartekoak, konbinatzen ditu. Hala, lehen sektorea indartzea, eskaera soziala baino gehiago, kokapen estrategikoa izango da tokiko ezaugarriak eta baldintzak etorkizuneko aukera bihurtzeko. Altzagako lurzoru agrologikoen identifikazioa izan daiteke balioa emateko aurretiko urratsa, eta, ondorioz, beste balio-ekonomia baterako itzulera migratzailea eta sozioekonomikoa ahalbidetuko duena.

Basoen kudeaketari buruzko ikuspegi aldaketak era berean, pinu- eta eukalipto-sail handietan egindako erauzketa-modu horien ikuspegi aldaketa eskatuko du, ingurumen-, baso- eta gizarte-aniztasuna zailtzen duten horietatik urrunduz. Hurbileko jardueretan osagarri direlako, hala nola abeltzaintzan, bateragarritasuna bila lezaketen baso-kudeaketek lurraldearen aprobe-txamendua orekatuagoa bilatuko dute, onurak askotarikoagoak eta konpartituagoak direlako.

Altzagako lurzoruaren kategorizazioaren erronkak, lurzoruaren erabileren kalifikazioaren bidez Plana idazteko aukera eta erantzukizuna ematen dutenak dira, natur ingurunea eta lurzoru urbanizaezina modu iraunkorren kudeatzekoak, alegia.

II.3.2 GIZARTE ETA HIRI INGURUNEA

Altzagako gizartea, zatikatua, sakabanatua eta despopulatu eta zahartzen hasitakoa den gorputza da. Eraikuntzaren errealitatea gizarte-gorputz honen isla da, elkarrengandik urrunago bizi dena eta Ordizian jarduera gehienak egiten dituen. Eraikin horietako askoren kontserbazio egoerak ere gorputz horren beraren arazoari erantzuten diote. Adineko pertsonak zaintzeko beharra da Planak aurre egin beharko dion erronketako nagusietako bat, eraikuntzaren errealitatearekin duen loturaren bidez dinamika hori moteldu, arindu eta itzuli egin daiteke.

Etxebizitza-beharraren balorazioak adierazten du egungo etxebizitza endogenoaren beharrak baino bestelakoek eragingo dutela bizitegi-ereduaren kuantifikazioan. Horrela, inguruneari eta kohesioan dauden gizarte-prozesuei balioa emango diotenean osatuko dute eskatzaile berri horren profila. Beraz, bertakoa den etxebizitza eskatzaileak beste subjektua etorkin batek osatzen du, Altzagak eskaintzen dituen bizi-baldintzen eta ingurumen-kalitatearen bila “herrira itzultzeko” nolabaiteko fluxua adierazten duenak.

Funtsezkoa izango da etorkizuneko agertokiei erantzungo dien antolamendua planifikatzea, betiere, biztanleen arteko kohesioa (oraingoak eta etorkizunekoak) eta auzoen hiri- eta lurraldekoherentzia oinarri hartuta, horietako bakoitzaren behar eta kasuistika zehatzak kontuan hartuta. Laburbilduz, Planak bat etorri beharko du balioen gizarte- eta kultura-erreproduktzioarako eta horien araberako ekonomiarako bide ematen duten tresna nahikoekin.

III. HELBURU OROKORRAK**III.1. SARRERA**

Altzagako Arau Subsidiarioak 2005ean onartu ziren; beraz, ez daude Lurzoruari eta Hirigintzari buruzko 2/2006 Legea egokituta. Gainera, azken urteotan, hiru dekretu onartu dira.

Era berean, estatuko, sektoreko (Nekazaritza eta Basogintzako LPS) eta lurraldeko (LAP) lege-ria berria onartu da, eta EAeko Bizigarritasunari buruzko 80/2022 Dekretua argitaratu den az-kena da.

Horrek guztiak araudi orokorra eta proposatutako eremu berri bakoitzaren araudi partikularra eguneratzeko betebeharrak ezartzen digu, eta, gainera, eraikuntzari eta urbanizazioari buruzko ordenantzak eta katalogoa berrikusteko aukera ematen digu (Euskal Kultura Ondareari bu-ruzko 6/2019 Lege berrira egokitzeko).

III.2. HELBURU OROKORRAK

- 1) Pinuaren edo eukaliptoaren baso-kudeaketa kortoplazista murriztea.
- 2) Energiaren autosufizientziarako urratsak ematea.
- 3) Udalerriko natur baliabideak babestea.
- 4) Altzagako gazteak herrian geratzeko laguntzak sustatzea.
- 5) Etxebizitza eta eraikin zaharren zaharberritzea sustatzea.
- 6) Baserrien banaketa sustatzea, txikiagoak eta bizigarriagoak izan daitezen.
- 7) Oinezkoentzako ibilbideak sustatzea.
- 8) Nekazaritzarako egokiak diren lurzoruak babestea.
- 9) Zainketarako lanak dibertsifikatu eta babestea.
- 10) Auzoen arteko edo barruko komunikazioak hobetzea.
- 11) Udalerrian bertan lanpostuak sustatzea.
- 12) Lehenengo sektorea bultzatzea.

- 13) Udalaren ondare arkeologiko arkitektonikoa finkatzea, ondare horren kontserbazioa, babesa eta balioa ematea sustatuz.

III.3. INGURUMEN ARLOKO HELBURUAK

Estatuko nahiz Autonomia Erkidegoko araudian berriki egin diren aldaketek (LAG, Jasangarritasun Energetikoaren Legea, Klima Aldaketaren eta Trantsizio Ekologikoaren Legea...) eta gaur egun bizi dugun egoera klimatikoaren ondorioz estrategiak onartzeak aukera emango digute irizpide, helburu eta neurri iraunkorrak bilduko dituen hirigintza-plan bat hausnartu, pentsatu eta idazteko.

- Lurzoru urbanizaezinean proposamenak egitea, ingurune fisikoan zehar egiten diren bide eta ibilbideen kontserbazioari eta balioari lotuak.
- Helburuak azpiegitura berdeen inguruan kontzentratzea, helburuak benetan gauzatu ahal izateko.
- Klima-aldaketaren eraginekiko sentikorra den antolamendu-proposamen jasangarria egitea.
 - Paisaia udalerraren izaerarekin lotzea

Altzagak bere nortasun-ezaugarriak gorde nahi ditu, hala nola, udalerraren landa-izaera eta paisaiaren kalitatea. Lehen sektoreak (basogintzakoak barne) funtsezko eginkizuna du, eta garrantzitsua izango da haren beharrak udalerrari osorako aukera gisa baloratzea.

- Lurraldearen funtsezko ahalmen gisa identifikatzea, babestea eta aintzat hartzea beren kokapenagatik edo beren harremanagatik paisaiaren aldetik interes edo zaurgarritasun berezia duten eremuak.

Arreta berezia jarri beharko da Altzagarate, Abali eta inguruetan paisaia aldetik interesa duten gune berezietan.

- Basoen kudeaketa, korridore ekologikoen tratamendua eta ondare eraikiaren, elementu txikien eta interes naturalistikoko elementuen babesa eta balioa ematea.

III.4. HERRITARREN PARTAIDETZAREN HELBURUAK

- Urruti Zelaiko erdiko bidea oinezkoentzat jartzea, aparkalekuak ezarriz.
- Etxebizitza publikoa sustatzea, bai udalerriko gazteei etxebizitza eskuratzeko aukera emateko, bai adinez nagusienak diren eta mugitzeko arazoak dituzten biztanleak etxebizitza irigarriak izateko.
- Erabilera publikoko espazio libreak, aisialdirako berdeguneak, irigarriak eta, batez ere, udalerriko adin nagusiko biztanleentzat.
- Errepide nagusia desbideratu eta hirigunea oinezkoentzat jartzea, eliza, Ertotxe eta frontoiaren arteko espazio publikoaren erabilera hobetuz.

IV. OINARRIZKO IRIZPIDEAK. LURRALDE-ANTOLAMENDUKO EREDUA

Aipatutako helburu orokorrak lortzeko, proposaturiko antolamendu ereduaren OINARRIZKO IRIZPIDEAK hauek dira:

IV.1. BIZITEGITARAKO ERABILERA

- Hurrengo hamarkadan udalerriko gazteen beharrari erantzungo dion bizitegi-eskaintza proposatzea.
- Ahal den neurrian, etxebizitza babestuen sustapen publikoak edo espekulazio-dinamikei ihes egiten dieten eta tokiko biztanleentzako sarbidea bermatzen duten aukerak sustatzea.
- Bizitegi-tipologiak bat etorri beharko luke energiaren autosufizientziaren aldeko ingurumen-helburu eta -irizpideekin, arlo guztietan.
- Lehendik dagoen hiri-bilbea finkatuko da, espazio publikoak sortuz edo indartuz, Altzaga eta Altzagarate guneen morfologia desitxuratuko ez duten egiturak eta tipologiak hartuz.

IV.2. JARDUERA EKONOMIKOAK

Altzagako udalerrian ez dago jarduera ekonomikorik, ez eta horiek garatzeko kalifikatutako lurzorurik ere. Gainera, ez da ezarri beharrik aurreikusten, eta hala balitz, herriaren gizarte eta ingurumen balioak errespetatuz litzateke.

IV.3. EKIPAMENDUAK ETA ESPAZIO LIBREAK

Altzagako hirigunean hiri egitura orekatua lortzea, hiri ehunen eta espazio libreen eta ekipamendu publikoen arteko harreman egokiarekin. Horretarako, hauxe planteatzen da:

- Espazio publiko berri bat sortzea edo plaza handitzea, etorkizuneko herritarren topaketak eta jarduerak hartzeko gaitasuna duena.
- Altzagako hiri-ingurune garapen-eremu berriak, bai mendebaldean bai ekialdean, HAPOnen parte hartzeko eta idazteko prozesuak hartzen duen norabidearen arabera, kalitatezko espazio publikoak emateko moduan diseinatzea.
- Dauden maldak direla eta, komunikazioa eta barne konexioa landu beharko dira hirigunean, irisgarritasuna bermatzeko.

- Premiazko produktuen edo jarduera sozioekonomiko garrantzitsuen hornidurarekin zerikusia duen ekipamenduren edo espazioen bat izateko aukera planteatzen da, kontsumo-kooperatiba txiki baten gisakoa, eta hiri-baratzeen ideia sartzeari, hiri-eremuko egungo biztanleei eta berriei beren burua hornitzeko aukerak eskaintzeko.
- Altzagaratetik Baliarraingo bidegurutzean espazio libre bat aurreikustea.

IV.4. MUGIKORTASUN IRAUNKORRA

- **Pertsonen mugikortasun-eskaera kudeatzea.**

Banaketa modala oinez, bizikletaz eta garraio kolektiboz egitea. Halaber, funtzionamendu partekatuko ibilgailu elektrikoren baterako behar den azpiegitura ahalbidetzea planteatzen da.

- Mugikortasun moteleko, oinezkoen eta bizikletazaleen sare alternatibo baten trazadura ezartzea, udalerrri osoko eguneroko mugikortasuna berregituratu ahal izateko, gune nagusia eta landa-auzoak elkarrekin lotuz.

Bideen inbentarioaren bidez ibilbide guztiak identifikatuko dira, eta praktikagarritasuna hobetzeko eta, hartara, haien erabilera sustatzeko ekintzak proposatuko dira.

Mugikortasun iraunkorraren planteamenduez gain, Urrutizelai aldeko nahiz bizitegi-hazkuntetik datozen gune berrietako autoen hiri-espazioa okupatzearen aurrean, espazio horiek askatuko dituzten aparkaleku berriak sortzea proposatzen da.

IV.5. AZPIEGITURA-SAREAK

Lehendik dauden zerbitzu-sareak hobetzea, bereziki konexio telematikoak, seinale-errepikagailuak eta lan-eremu partekatu egokiak, lan-baldintza onak ahalbidetzeko. Bestetik, Abaliren konexioa proposatzen da kolektore orokorraren sarera.

IV.6. LURZORU URBANIZAEZINA.

Horretarako, besteak beste, jarduketa hauek hartu beharko dira kontuan:

- Nekazaritzako eta abeltzaintzako erabileretarako eremu estrategikoak identifikatzea.
- Lurzorua kategorizatzen arakatzea, babes, sustapen eta erabilera maila desberdinak garatzen dituzten antolamendu alternatibak dibertsifikatuz.
- Ingurumenari kalte egiten dioten espezieen monolaborantza lehengoratzeko moduak garatzea, ingurumena hobetzeko edo balio estrategiko handiko lurzorua balorizatzen dituzten bidez.
- Lurzoru urbanizaezinaren araubidea malgutu eta egokitzea, erabilera mistoak sartzeko, hala nola, basogintza- eta abeltzaintza-erabilerak.
- Baserrien banaketa, haien bizitza, kontserbazioa eta etorkizuneko erabilerak errazteko.

- Lurzoru urbanizaezinean eta baserrietan etxebizitza hutsak bigarren etxebizitza gisa identifikatzea, landa erabilerei lotuago dagoen erabilera sustatzeko.

IV.7. LURRALDE- ETA HIRI-ANTOLAMENDUKO EREDUA

Altzagako Udalerriko Lurralde Eredua, Udal Lurraldean eta bere ingurune hurbilenean modu integratuan ezarri beharko diren antolamendu-proposamenen sintesiak eta erlazioak osatzen du, Udalaren helburu orokorrekin eta herritarrek eztabaidatzen dituzten jarduteko oinarrizko irizpideekin bat etorriz, eta ondoren Udalak onartu beharko ditu.

Horretarako, eta aurreko ataletan azaldutakoarekin bat, proposaturiko antolamendu eredua jarduketa-jarraibide hauen arabera ezarri beharko da:

- Lurralde osoaren lurralde-eredu orekatua finkatzea.

Horretarako, landa ingurunearen (Abali eta Altzagarate landa auzoak) eta hiri ingurunearen (Altzaga) beharrak eta aukerak txertatu beharko dira, bi errealitateen arteko harremanak ezarriz.

- Lurzorua okupatzeko estrategia iraunkorra planifikatzea.

Horretarako, eta beharrezkoa bada, Altzagarateko garatu gabeko eta urbanizatu gabeko hiri-lurzoruen desklasifikazioa proposatzea, bizitegi-erabilera berriak Altzagako hirigunearen perimetroan zentratzeko, han baitaude zuzkidura eta zerbitzu publikoak, eta elkartzeko gune nagusi gisa proposatzen da.

- Hirigunea pasabideko trafikotik askatzea eta hiri-espazio berriak sortzea

Hirigunearen erditik igarotzen den GI 3871 errepidearen egungo trazaduraren alternatibak aukerak aztertzea, elkargune gisa eremu libre zabalagoa sortzea eragotziz eta, hartara, hiriko bizitza baldintzatuz.

- Eredua iraunkorragoa antolatzea, dauden baliabideak erabiliz.

Eraikitako ondarea berrerabiltzea, banantzea eta birgaitzea sustatuz, ahal den neurrian, lurzoru berria beharrik gabe okupatzea saihestuz. Lurzoru urbanizaezinean eraikitako ondarearen birgaitzea, erabilerak malgutzea eta bereizketa bultzatzea, eraikin berriak eraikitzea saihestuz.

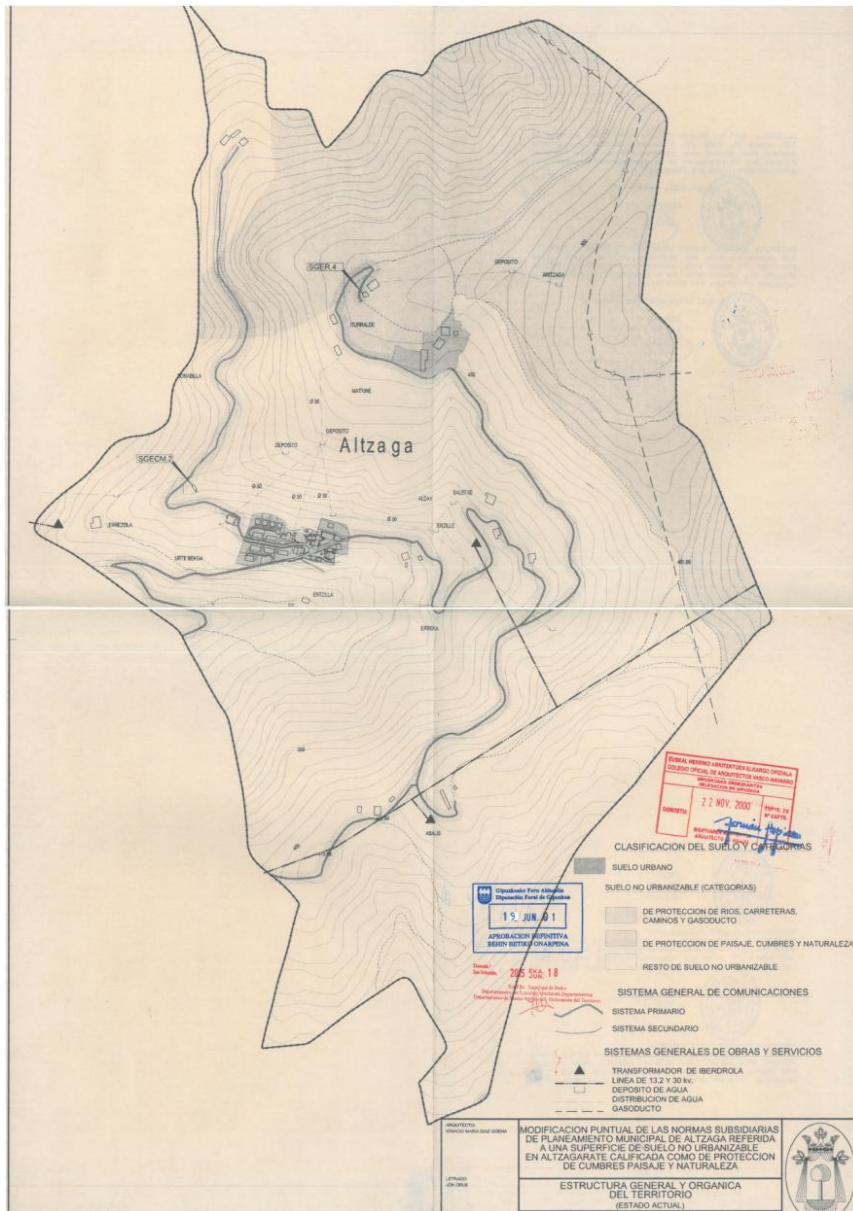
V. PLANEAMENDUAREN ANTOLAMENDURAKO ETA AURRERAPENERAKO ALTERNATIBAK

V.1. ALTERNATIBEN DESKRIBAPENA

V.1.1 LURZORU URBANIZAEZINEKO ALTERNATIBAK

Hiru alternatiba proposatu dira lurzoru urbanizaezinean, ikuspegi tekniko, juridiko eta sozialetik ebaluatzeko.

0. aukera egungo Arau Subsidiarioek jasotzen dutena da. Bi babes-kategoria (ibaiena eta paisaiarena) sartzan ditu gainerako lurzoru urbanizaezin guztia “gainerako” kategoria bakarrean utziaz.



1. aukera Nekazaritza eta Basogintzaren LPSrekin bat datorren proposamena da. Funtsean, lurzoru urbanizaezineko nekazaritza- eta baso-erabilerak arautzen ditu. Bere antolamendu-eremutik kanpo uzten ditu, halaber, Natur Gune Babestuak eta Ibai eta Erreken Ertzen LPSn xehetasunez antolatutako ur-ibilguen ertzak.

Abiapuntu hori kontuan hartuta, LAAen azken berrikuspenak elikatu dituen gidalerroak eta "antolamendu-kategoria eta -azpikategoria bakoitzerako ezarritako esparruen mugaketan" egingdako doikuntzak, LPSk berak udal-planeamenduari eragiten diona, lehenengo aukera honetatik abiatuta 2. alternatiba garatzea proposatzen da.

2. alternatibak lehen doikuntzak egiten ditu eremuen mugapenean, eta BABES BEREZIA kategorian interes naturalistikoko zenbait eremu sartzeko. "LUR GAINEKO UREN BABESA" kategorian aipatu diren ibaibideen ertzak sartzeko eta "INGURUMEN HOBETUNTZA" kategorian sartzeko.

Alternatiba honek, lurraldearen ingurumen-azterketatik abiatuta, eremu berriak sartzeko Balio Estrategiko Handiko nekazaritza- eta abeltzaintza-azpikategorian, bai eta ingurumena hobetzeko kategorian degradatutako zenbait baso-eremu eta trantsizioko landa-eremukoak lekuz aldatzea ere. Aldaketa horrek ez du inolako eragin murriztailerik eragiten horri lotutako erabilera-matrizean.

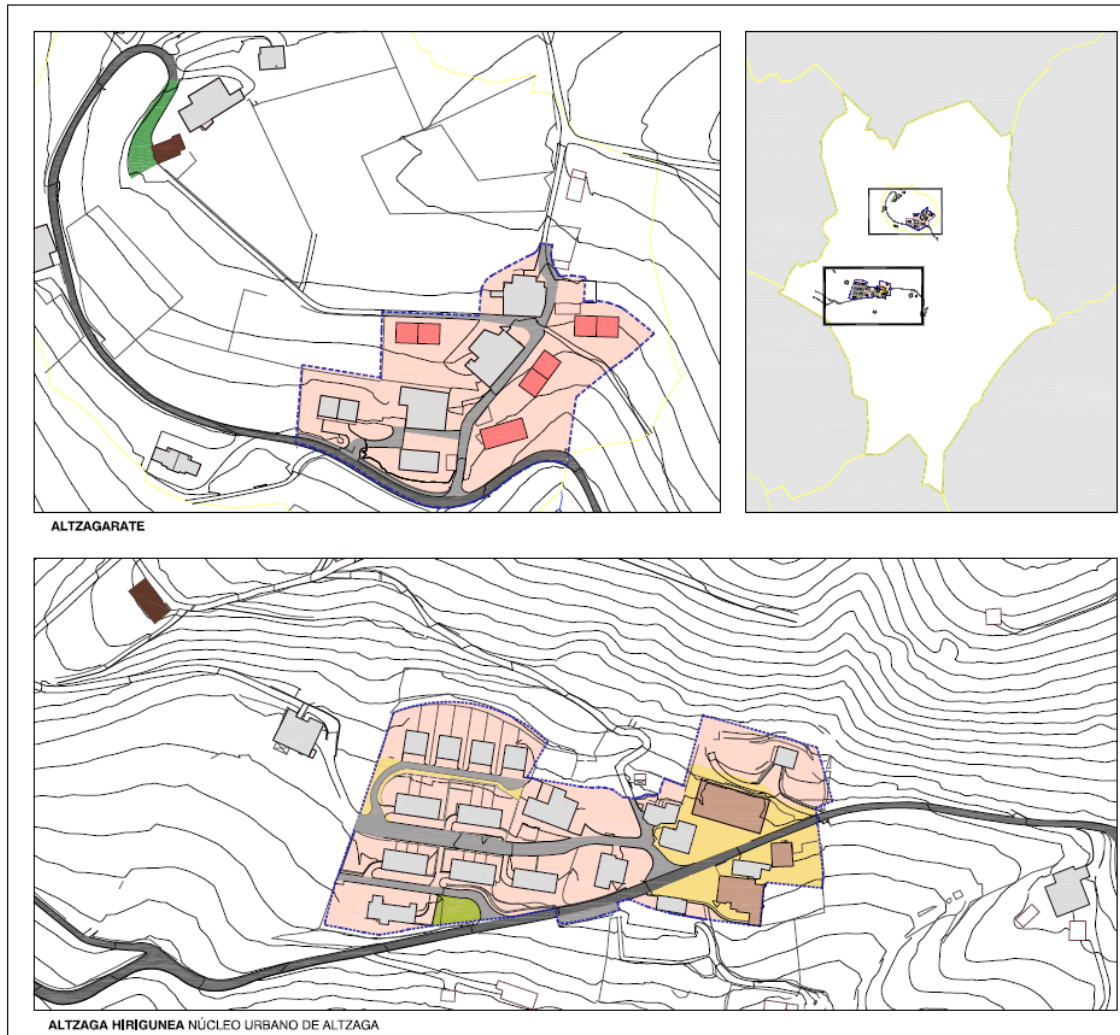
1. Gainera, baso autoktonoak (interes erregionalekoak edo ezaugarri bereziak dituztenak, hala nola haltzadiak, pagadiak eta abar) babes bereziko kategorian sartzeko proposatzen da.
2. Ekosistemak hobetzeko, bai ibaiertzak bai baso degradatuak (adibidez, espezie inbaditzaileen %75 baino gehiago osatzen dutenak, eta, betelan zaharren zabortege txiki bat, eremu degradatuen azpikategorian).
3. Nekazaritza- eta abeltzaintza-erabileren doikuntza txikiak, horietatik baso-erabileretara gehiago igartzeko. (trantsizioko landa-paisaiaren azpikategoria handituz).
4. Eta eremu txiki bat sartzeko Altzagarate, Baliarrain eta Gaintza arteko bidegurutzean, lurzoru urbanizaezinean espazio libreetarako, aisialdirako espazio txiki bat bezala erabil daitekeena.

V.1.2 HIRI LURZORUAREN ETA LURZORU URBANIZAGARRIAREN ALTERNATIBAK

V.1.2.1 0. AUKERA:

0 alternatiba egungo Arau Subsidiarioek garatzen dutena da.

0. AUKERAKO PLANOAK



V.1.2.2 1. AUKERA:

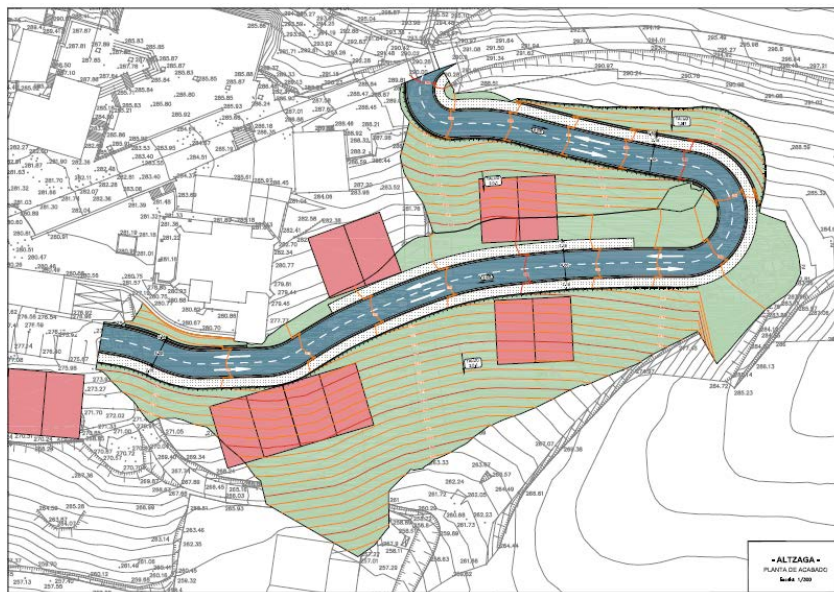
1. aukeran, bi arazo konpontzen dira, ahalik eta modu handienez.

- A. Lehenak, Urruti Zelaian, bide berri bat irekitzen du, sarbide nagusia erdiko bidearen amaierarekin lotuko duena, hau guztia oinezkoentzat izan dadin.

Aparkalekuak eta bi familiako 4 etxebizitza proposatzen dira. (profila: B+I+tp)

- B. Era berean, Elizatzen, bide batek elizaren atzealdea zeharkatzen du, saihesbide alternatibo bat osatuz, eta, hala, herriaren erdiko espazio publikoa erabat oinezkoentzat jarri ahal izango da.

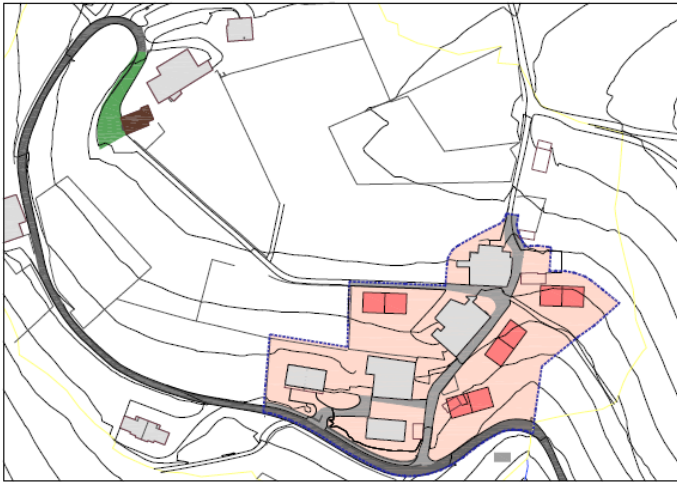
Bi familiako lau etxebizitza proiektatzen dira. (profila: B+I+tp)



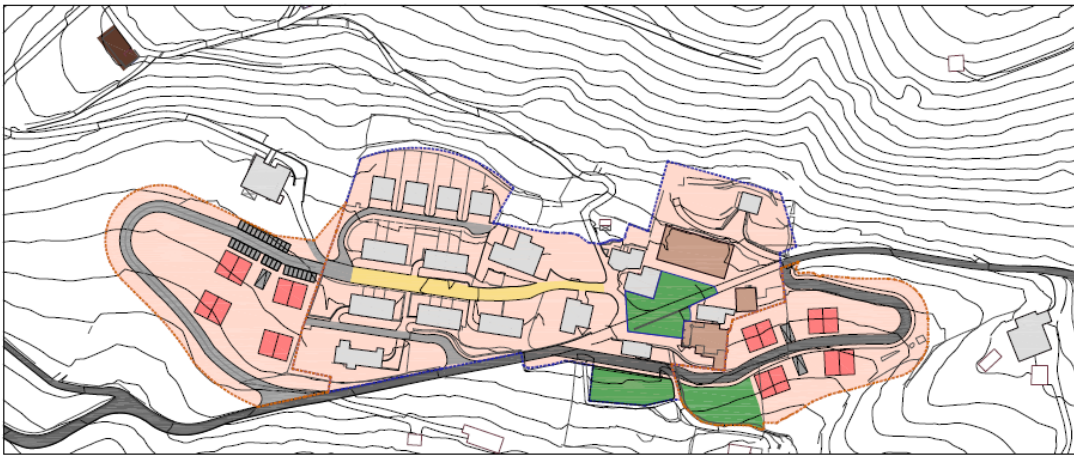
Malden ukipenari buruzko azterlan teknikoaren irudia.

- C. Egungo Arau Subsidiarioetako Altzagarateko lurzoru urbanizagarriak mantendu dira.

1. AUKERAKO PLANOA



ALTZAGARATE



ALTZAGA HIRIGUNEA NÚCLEO URBANO DE ALTZAGA

V.1.2.3 2. AUKERA:

2. aukeran, Urruti Zelaiko aparkalekuen arazoa konpondu da, eta beste proposamen bat egin da Elizatzen, oraingoan babes ofizialeko etxebizitzak, udal-ekipamenduak eta espazio libre berde eta irisgarri berriak.

- A. 2a. Urruti zelaiko biderik baxuenaren eta zentralaren arteko lotura egiten da. Lurzorua-
ren okupazioa murrizten da, aparkatzeko toki kopuru bera mantenduz.

Bi familiako 2 etxebizitza proiektatzen dira. (profila: B+I+tp)



2b Lurzorua gutxiago okupatzen duen saihesbidea sartzen da.

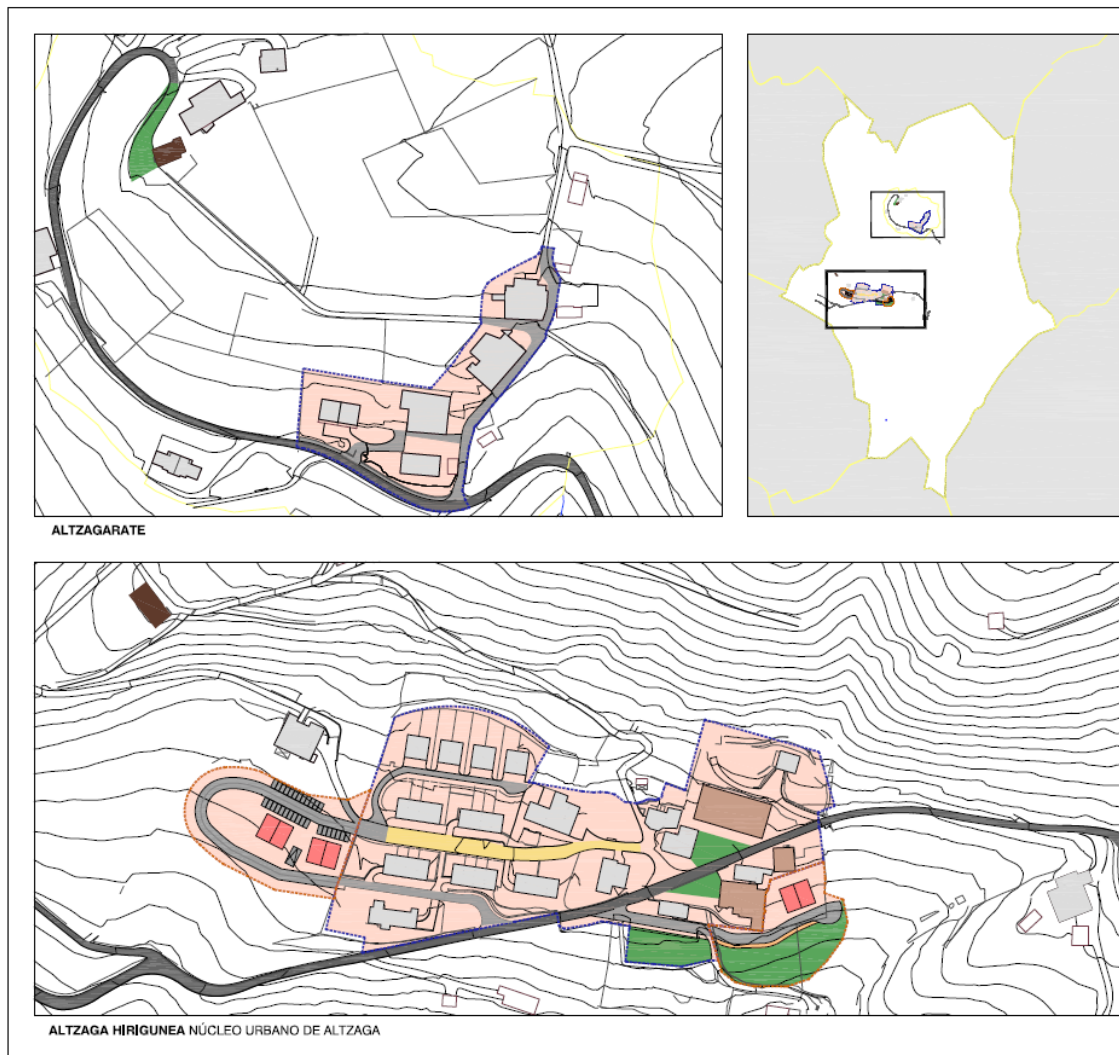


- B. Babes ofizialeko 4 etxebizitza eta sustapen publikoko jarduera ekonomikoetarako edo udal ekipamenduetarako eraikigarritasuna proiektatu dira.

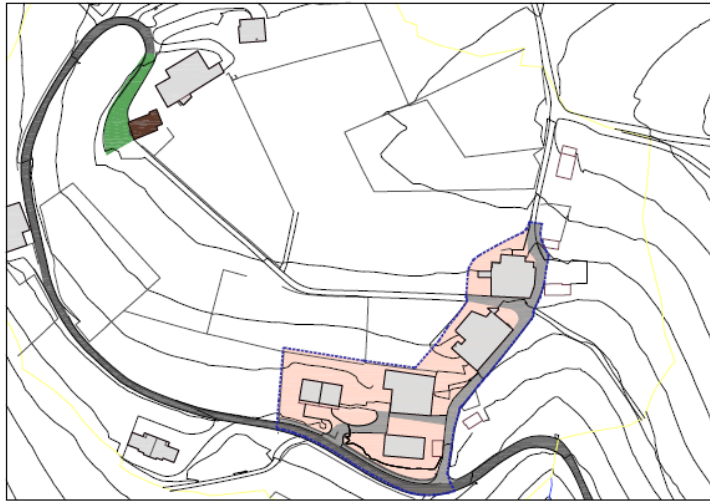


D. Altzagarateko lurzoru urbanizagarriak desklassifikatu egiten dira.

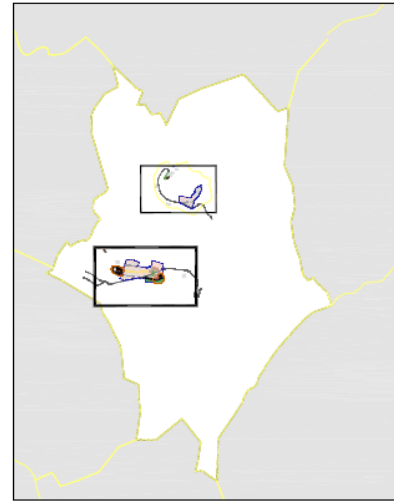
2a AUKERAKO PLANOA



2b AUKERAKO PLANOA:



ALTZAGARATE



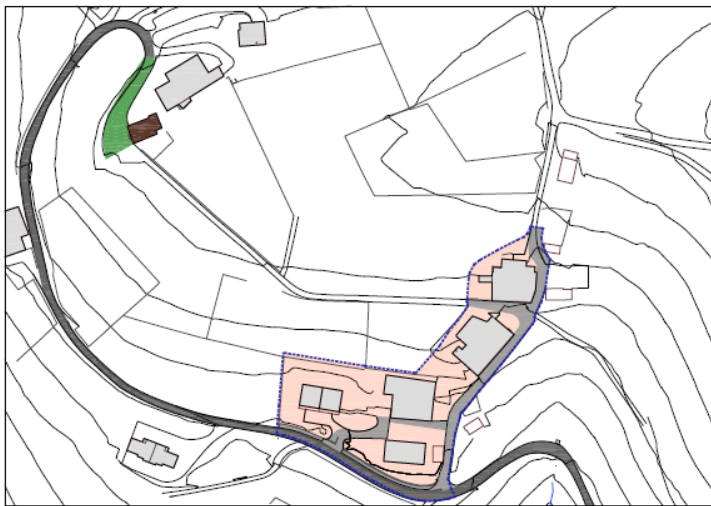
V.1.2.4 3. AUKERA:

3. aukeran, Urruti Zelaiko aparkalekuen arazoa konpontzen da, 2. aukeran baino aparkaleku gutxiagorekin.

- A. Urruti zelaiko etxebizitza libreen proposamena bloke bakar batera mugatzen da, B+I+BC eraikuntza-profila mantenduz, beheko solairuan etxebizitzak jarriaz eta erdiso-toko solairuko garajeekin. Beraz, 4 etxebizitza libre proiektatu dira.
- B. Altzagarateko lurzoru urbanizagarriak desklasifikatu egiten dira.



3. AUKERAKO PLANOAK:



ALTZAGARATE

