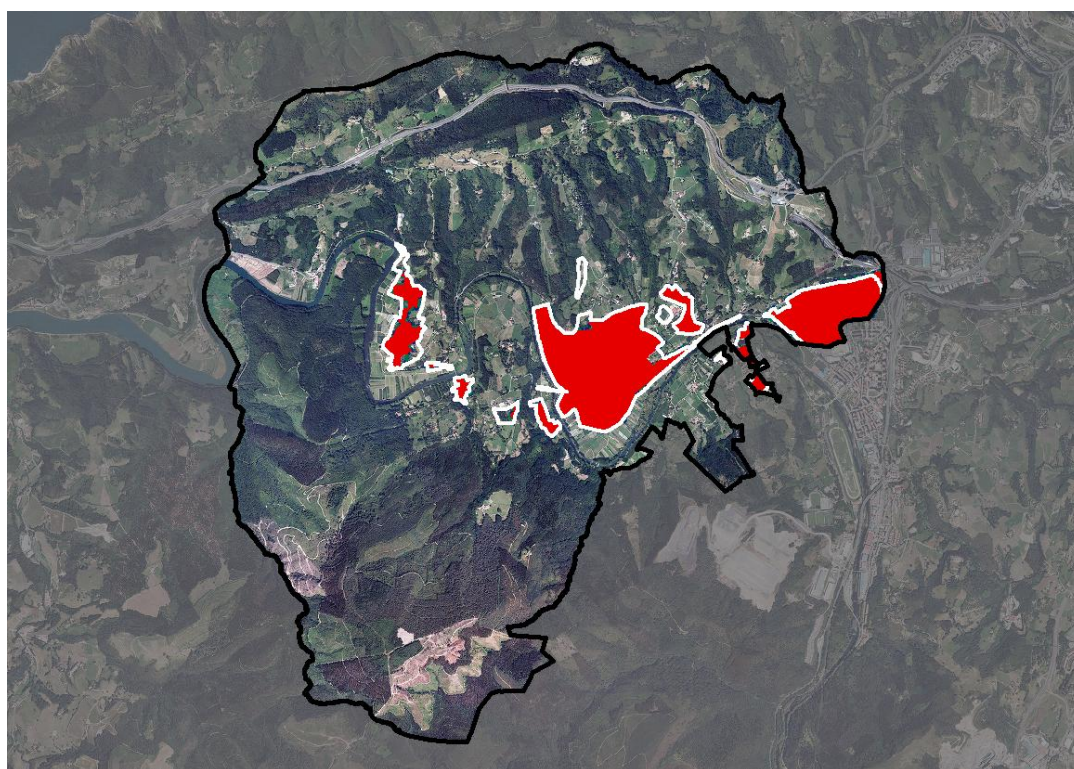




USURBILGO UDALA
AYUNTAMIENTO DE USURBIL

USURBILGO UDALERRIKO HIRIA ANTOLATZEKO PLAN OROKORRA HASIERAKO DOKUMENTUA

2015eko uztaila



USURBILGO HIRIA ANTOLATZEKO PLAN OROKORRA

HASIERAKO DOKUMENTUA

AURKIBIDEA

I. SARRERA.....	1
II. LURRALDEAREN INGURUMEN AZTERKETA.....	2
II.1 Planaren Jardun-Esparrua eta Kokapena.....	2
II.2 Orografia.....	2
II.3 Ezaugarri Geologikoak.....	3
II.4 Hidrologia.....	5
II.5 Edafologia eta Ahalmen Agrolotikoa.....	7
II.6 Landaredia eta Lurzoruaren Erabilera.....	8
II.7 Intereseko Fauna.....	13
II.8 Interes Naturalistikoko Eremuak.....	16
II.9 Paisaia.....	18
II.10 Kultur Ondarea.....	19
II.11 Ingurumen-Prozesu eta Arriskuak.....	21
II.12 Hiri-Ingurumena: Mugikortasuna eta Irisgarritasuna.....	23
II.13 Ingurumen Unitate Homogeneoak.....	24
III. BESTE PLAN EDO PROGRAMA BATZUEKIKO ELKARRERAGINAREN ANALISIA.....	26
III.1 Lurraldearen Antolamendurako Arterpideak.....	26
III.2 Donostiako (Donostialdea-Bidasoa Behera) Eremu Funtzionaleko Lurraldearen Zatikako Plana.....	27
III.3 Lurraldearen Arloko Planak (LAP).....	28
III.4 Aztertutako Esparruan eragina izan bezaketen beste Plan edo Programa batzuk.....	39
IV. PLANAREN HELBURU ESTRATEGIKOEN ETA AINTZAT HARTUTAKO HAUTABIDEEN DESKRIBAPENA ETA INGURUMEN AZTERKETA.....	46
IV.1 Planaren Helburu Estrategikoak.....	46
IV.2 Aintzat Hartutako Hautabideak.....	47
IV.3 Hautabideen Ingurumen-Azterketa.....	50
V. PARTE-HARTZE PUBLIKOAK, JENDAURREKO INFORMAZIOA ETA KONTSULTAK.....	53
PLANOAK.....	55

Plano zk.	Izenburua	Eskala
<i>Azterketa orokorra</i>		
I.1	Orografia	1: 25.000 DIN A3
I.2	Hidrologia	1: 25.000 DIN A3
I.3	Lurzoruaren ahalmen agrolotikoa	1: 25.000 DIN A3
I.4	Lurzoruaren erabilera	1: 25.000 DIN A3
I.5	Interes bereziko landaredia	1: 25.000 DIN A3
I.6	Fauna mehatxatua	1: 25.000 DIN A3
I.7	Ingurumen arriskuak	1: 25.000 DIN A3
<i>Hautabideen ingurumen azterketa</i>		
II.1	Ingurumen baldintzatzaileak: Aginaga eta Urdaiaga M	1: 6.000 DIN A3
II.2	Ingurumen baldintzatzaileak: Urdaiaga E, Zumartegi, Herrigunea, Kalezar eta Atallu	1: 6.500 DIN A3
II.3	Ingurumen baldintzatzaileak: Zubieta eta Txikierdi	1: 6.000 DIN A3

I. SARRERA

Plan eta Programen Ingurumen Ebaluaketa Estrategikoa baliabide naturalak zaindu eta ingurumena babesteko prebentzio-baliabide egokia da. Baliabide honen bitartez ingurumen aldagaia kontuan hartzen da ingurumenaren gainean eragin nabarmena duten plan eta programei buruzko erabakiak hartzeko orduan.

Ingurumen ebaluaketari buruzko abenduaren 9ko 21/2013 Legeak, Europar Batasunak ezarritako ekainaren 27ko 2001/42/CE Zuzentaraua, hainbat planek eta programak ingurumenaren gainean duten eragina ebaluatzekoa, barneratzen du. EAEko esparruan, urriaren 16ko 211/2012 Dekretuak arautzen du planen eta programen ingurumenaren gaineko ebaluazio estrategikoa egiteko prozedura.

Araudi honen arabera, Hiri Antolamenduaren Plan Orokorrek prozedura honen mende dauden planen artean daude. Aipatutako Dekretuaren 8. artikuluan, *Hastea*, zehazten denaren arabera, organo sustatzaileak [Usurbilgo Udalak] hasierako agiri bat igorriko dio ingurumen arloko organoari [Gipuzkoako Foru Aldundiko Ingurumeneko eta Obra Hidraulikoetako Zuzendaritza] artikulua horretan bertan zehazten den edukia izango duena, besteak beste, *azterketa-eremuko ingurumenaren gaur egungo egoeraren alderdi garrantzitsuak, hala nola mehatxatuta eta/edo nazioarteko hitzarmenen eta xedapen arau-emaitza orokorren bidez babestuta dauden baliabideak eta eremuak, eta, hala badagokio, planen edo programaren ebaluazio-eremuko ingurumen-arazoak, plana aplikatu ezean denbora horretan izango zuten bilakaera kontuan hartuta.*

Ingurumenaren gaur egungo egoeraren alderdi garrantzitsuenen azterketa hau Ingurumen Aurre diagnosiaren izeneko dokumentuan landu zen (2014ko iraila). Orain aurkezten dugun dokumentu honek, Ingurumen Aurre diagnosiaren lana bereganatu eta Usurbilgo Hiri Antolamenduaren Plan Orokorren (HAPO) Hasierako Dokumentua osatzen du.

EKOLUR Ingurumen Aholkularitza, SLL enpresako honako teknikariek idatzi eta prestatu dute:

- Leire Paz (biologian lizentziatua)
- Tomas Aranburu (nekazaritza-ingeniari teknikoa)

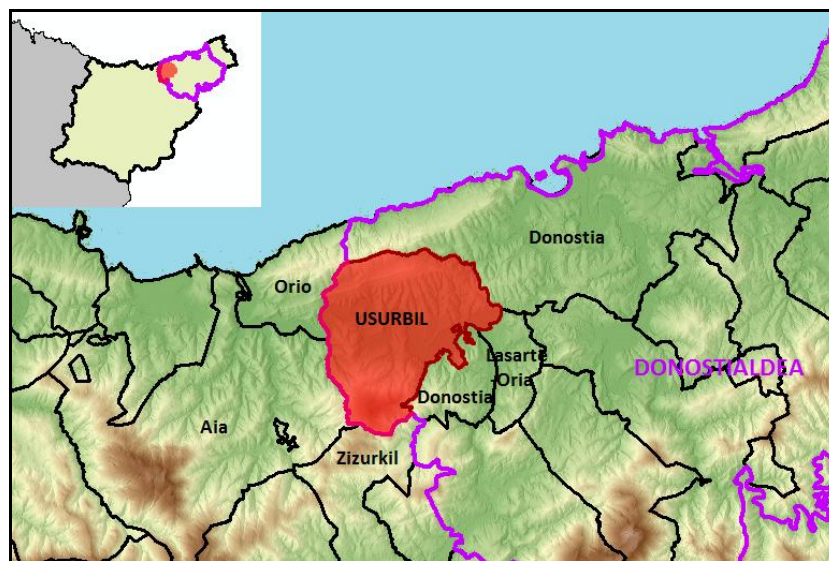
II. LURRALDEAREN INGURUMEN AZTERKETA

Kapitulu honek Usurbilgo udalerrriaren ingurune fisikoaren karakterizazio orokorra era xehatuan jasotzen du.

II.1 PLANAREN JARDUN-ESPARRUA ETA KOKAPENA

Hiri Antolamenduaren Plan Orokorraren jardura-esparrua Usurbilgo udalerrri osoa da, 25,77 km² inguruko azalera duena. 30TWN79 eta 30TWN78 10x10 km-ko UTM laukietan aurkitzen da.

Usurbilgo udalerrria Gipuzkoako ipar-ekialdean kokatzen da, Donostialdeako eskualdean. Iparraldean Donostiako Igeldo auzoarekin egiten du muga; ekialdean Donostiako Añorga eta Zubietako auzoekin eta Lasarte-Oria udalerriarekin; hegoaldean Zizurkilekin; eta mendebaldean, Aia eta Oriorekin. Gainera, Zubietaren barnean Usurbilgo udalerrriarenak diren 3 lur-zati daude, guztira gutxi gora-behera 4 ha-ko azalera hartzen dutenak.



1. irudia: Usurbilgo udalerrriaren kokapena.

II.2 OROGRAFIA^{1,2}

Usurbil orografia malkartsuko udalerrria da: Iparraldetik Mendizorrotz (415 m) eta Arratzain edo Bordatxo (341 m) eta hegoaldetik Andatza (562 m) mendien arten, Oria ibaiak ekialdetik mendebaldera zeharkatzen du, itsasoratzetik gertu, meandro handi eta ibar zabalak osatuz.

Altitude tartea 0tik 562 m-tarainokoa da, erdigunea edo kaskoa Oria ibaiko ipar ertzeko muino batean biltzen delarik.

¹ Geoeskadi. Euskadiko Datu Espazialen Azpiegitura.

² Gipuzkoako Foru Aldundiko LIDAR datuak.

Udalerriko orografia hobeto ezagutzeko, bere azalera lurzoruak duen maldaren arabera sailkatu eta malda-tarte bakoitzaren azalera kalkulatu da:

Malda tardea	Azalera (ha)	Udalerriko zenbatekoa
<%10	140,3	%5,4
%10-20	82,8	%3,2
%20-30	50,9	%2,0
%30-50	179,0	%6,9
%50-75	997,1	%38,7
>%75	1127,0	%43,7

Aipagarria da malda handiko lurrek, %50-tik goragokoak udalerraren azalera osoaren %82,4 hartzen dutela. **I.1. Orografia** planoan ikus daitekeenez malda txikienerako lurak Oria ibaiaren ibarrera mugatzen dira batik bat.

II.3 EZAUGARRI GEOLOGIKOAK³

Usurbilgo udalerrria Euskal Arkuko arro geologikoaren barruan aurkitzen da. Ikerketa eremua honako gai litologiko hauek osatzen dute, udalerrian hartzen duten azaleraren arabera, handienetik txikienera, ordenatuak:

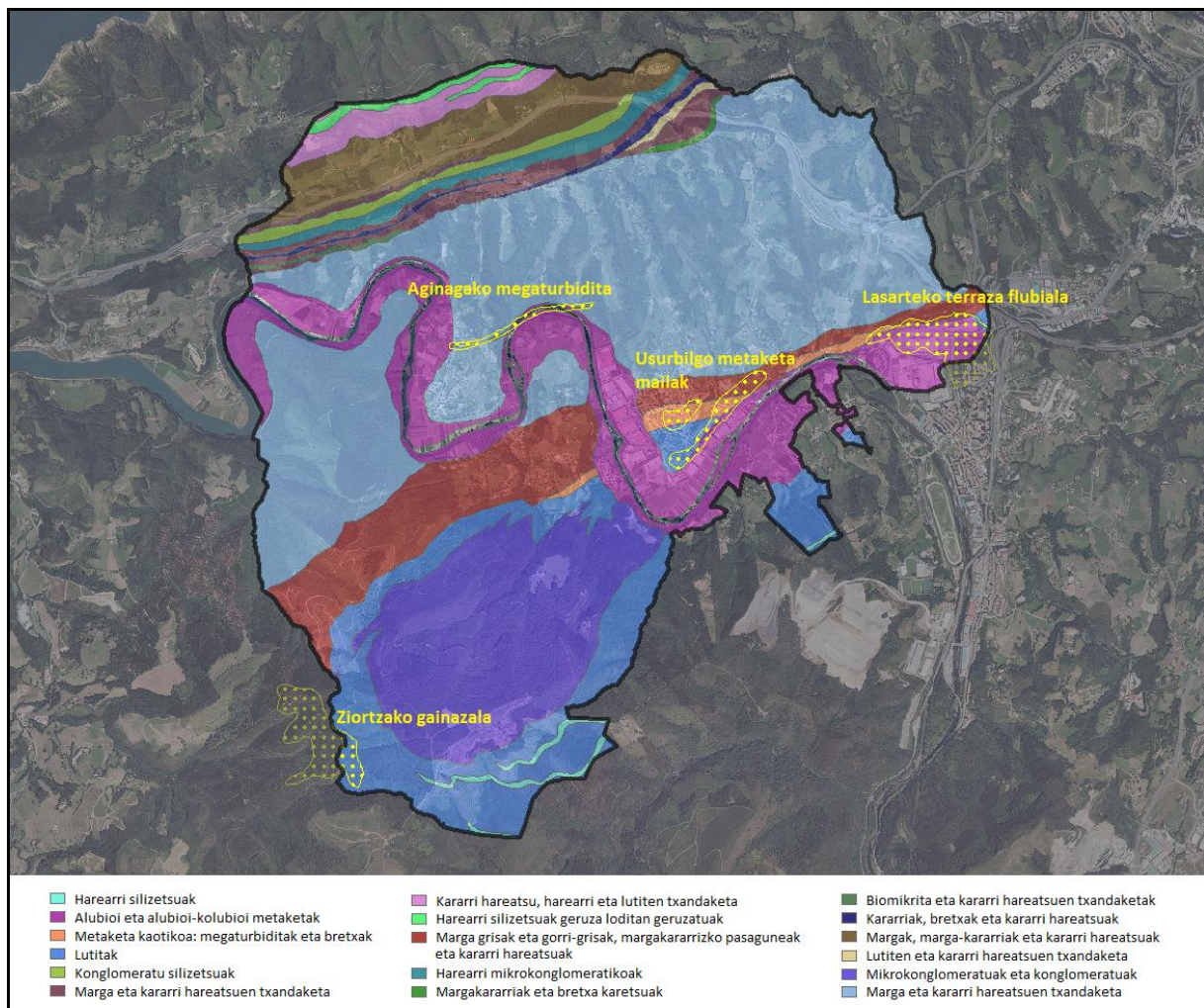
Unitate litologikoak	Garaia	Iragazkortasuna
Marga eta kararri hareatsuen txandaketa	Goi-Kretazikoa	ertaina, pitzaduragatik
Alubioi eta alubioi-kolubioi metaketa	Koaternarioa	ertaina, porositateagatik
Mikrokonglomeratuak eta bikor oso lodiko harearri silizetsuak	Tertziarioa, Paleozenoa	handia, porositateagatik
Lutita beltz karetsuak, harearriko pasaguneak	Kretazikoa	txikia, porositateagatik
Marga gris ilun eskistotsuak kararri hareatsuzko tarteketarekin	Goi-Kretazikoa	txikia, pitzaduragatik
Marga grisak eta gorri-grisak, margakararriko pasaguneak eta kararri hareatsuak	Tertziarioa, Paleozenoa-Eozenoa	txikia, pitzaduragatik
Kararri hareatsu, harearri eta lutiten txandaketa	Tertziarioa, Behe-Eozenoa	ertaina, pitzaduragatik
Harearri silizetsuak	Tertziarioa, Paleozenoa	ertaina, porositateagatik
Mikrokonglomeratuak eta konglomeratuak	Kretazikoa	handia, porositateagatik
Metaketa kaotikoa: megaturbiditak eta bretxak	Kretazikoa	ertaina, porositateagatik
Kararri mikritikoak eta margakararri gorri-grisak	Tertziarioa, Paleozenoa	handia, pitzaduragatik
Harearri silizetsuak geruza loditan geruzatuak	Tertziarioa, Behe-Eozenoa	handia, porositateagatik
Margakararri gris geruzatuak	Goi-Kretazikoa	txikia, pitzaduragatik
Harearri silizetsuak lutitazko pasagune batzurekin	Kretazikoa	ertaina, porositateagatik

³ Euskal Herriko Mapa Geologikoa (1:200.000), 1991. Energiaren Euskal Erakundea (EVE).

Unitate litologikoak	Garaia	Iragazkortasuna
Margak eta margakarriak	Tertziarioa, Paleozenoa-Eozenoa	txikia, pitzaduragatik
Kararri hareatsu eta lutiten txandaketa	Tertziarioa, Paleozenoa	txikia, pitzaduragatik
Kalkarenitak eta kararri bioklastikoak	Tertziarioa, Paleozenoa	ertaina, pitzaduragatik
Margakarriak eta bretxa karetsuak	Goi-Kretazikoa	txikia, pitzaduragatik
Megaturbidita	Goi-Kretazikoa	handia, porositategatik

Bestalde, Usurbilen interes geologikoko 4 gune aurki daitezke, mendebaldetik ekialdera:

Interes geologikoko gunea	Garaia	Ezaugarria
Ziortzako gainazala	Pliokoaternarioa-Koaternarioa	geomorfologikoa
Aginagako megaturbidita	Goi-Kretazikoa	estratigrafikoa
Usurbilgo metaketa mailak	Koaternarioa	geomorfologikoa
Lasarteko terraza flubiala	Koaternarioa	geomorfologikoa



2. irudia: Usurbilgo ezaugarri geologikoak.

II.4 HIDROLOGIA⁴

Sare hidrografikoa⁵

Ibai, erreka eta erreka ugari zeharkatzen dute Usurbilgo lurrak. Ur-ibilgu guztien arten nagusiak dira: Oria ibaia, eta honen isurle diren Zaldierreka, Aranerreka, Erroizpe, Mapilerreka, Sariakola eta Olaberrieta errekek, eta baita Latsaerreka ere.

EAEko Ibaien eta Erreken Ertzak Antolatzeko Lurraldearen Arloko Planak egiten duen sailkapenaren arabera, Oria ibaiak 600 km²-tik gorako arroa du (VI maila) Usurbildik pasatzen denean, eta aipatutako errekek 1 eta 10 km² bitartekoa (II maila).

Udalerriko lurrazaleko ur masak azpiarro ezberdinetan banatzen dira: Oria 0, Oria 12, eta Abalotz 1, Oria Unitate Hidrologikoaren barnean, udalerriko azalera gehiena hartuz, eta ipar-ekialdeko zati batean, Igara 2 eta Igara 0, Urumea Unitate Hidrologikoaren baitan.

Uraren Esparru Zuzentaraua ezartzeko txostenen arabera, bi unitate hidrologiko hauek EAE eta Nafarroa artean gertatzen direnez, Erkidego Arteko Arroen Mugapean (Kantauri Ekialdearen Mugape Hidrografikoan) daude eta Estatua da erakunde eskuduna; Kantauriko Konfederazio Hidrografikoaren bitartez kudeatzen dira.

Sare hidrografikoa **1.2. Hidrologia** planoan irudikatu da.

Uren kalitatea^{6,7,8}

Oria ibaiaren arroak antropizazio bortitza jasan du, herri guztietako urbanizazioak eta industrialdeak ibaiaren lurraldea eta uren kalitatea murriztu dutelako.

Ur-Agentziak duen EAEko uraren egoeraren jarraipenerako sareak hiru estazio dauzka Usurbilen kokatuak: Oriaren estuarioan makroalgak kontrolatzeko bi estazio, M-EO10 (Olaberrietako portuaren inguruan) eta M-EO11 (800 m gorago); eta Oria ibaiaren urak kontrolatzeko ORI606 estazioa (Osiñaldeko industriagunearen parean).

Eskuragarri dauden azken txostenek ematen dituzten datuen arabera, ORI606 estazioaren egoera ekologikoa urria da, komunitate fitobentonikoen, makroornogabeen eta arrain-komunitateen egoerak erakusten dutenez. Uren egoera fisiko-kimikoa (IFQ-R indizea), aldiz, ona da orokorrean. Eraldaketa hidromorfologikoei dagokienez egoera txarra da eta ibai-habitataren kalitatea (IHF indizea) urria. Estazio honen jarraipena 2002an hasi zenetik uren kalitatea urria eta txarra artean egon da beti, inolako joerarik erakutsi gabe, nahiz eta ur-zikinen isurketak zuzentzen ari diren.

⁴ Obra Hidraulikoetako Zuzendaritza Nagusia, Gipuzkoako Foru Aldundia.

⁵ Euskal Herriko Mapa Hidrogeologikoa (1:100.000), 1996. Energiaren Euskal Erakundea (EVE).

⁶ Anbiotek & Cimera, 2013. Red de seguimiento del estado biológico de los ríos de la CAPV. Informe de resultados. Campaña 2012. URA.

⁷ Labaqua & Ondoan, 2013. EAEko ibaien egoera kimikoen jarraipena egiteko sarea, 2012. URA.

⁸ Ekolur SLL, 2013. Gipuzkoako ibaien uren kalitatearen azterketa. Gipuzkoako Foru Aldundia.

Kalitate adierazleen eboluzioa ORI606 estazioan					
ADIERAZLEAK	2008	2009	2010	2011	2012
Makroornogabe bentonikoak	T	--	T	T	E
Fitobentosa	E	--	E	E	U
Arrainak	E	--	E	--	U
Makrofitoak	--	--	--	U	--
IFQ-R	E	E	E	E	O
IHF (QBR)	--	--	--	U	U
Hidromorfologia	T	T	E	E	T
EGOERA EKOLOGIKOA	T	--	T	T	U

OO: oso ona, O: ona, E: erdipurdikoa, U: urria, T: txarra.

Gipuzkoako Foru Aldundiak, halaber, ibaien emariaren eta uraren kalitatearen jarraipena egiteko sare propioa dauka, aforaleku iraunkorrez eta aldizkako laginketa puntuez osatuta. Usurbilen estazio iraunkorrik ez dago, bai ordea ORI57400 aldizkako laginketa puntua, Amerizko zentrolean. Azken txostenaren emaitzek (2013. urtekoak) Eusko Jaurlaritzako datuak konfirmatzen dituzte eta informazioa osatu ere bai. Hala, honen arabera, udan neurtutako tenperatura altuen ondorioz ibaiaren tarte honetako urak ziprinidoentzako egokiak bezala sailkatzen dira, baina ez salmonidoentzat; fosfatoen kontzentrazio altua eutrofizazio prozesuei lotuta dago eta ez da metalek eragindako toxikotasunik antzematen. Makroornogabeen analisiak egoera biologikoa erdipurdikoa dela adierazten du, hau izanik azken urteotako IBMWP indizearen puntuaketa altuenak neurtu direnekoa; hobekuntza hau Adunako araztegia martxan jartzeari esker gertatuko zen eta joera hoberantz egitekoa izango dela uste da.

Lurpeko urak⁹

Uraren Esparru Zuzentarauaren 5. eta 6. artikuluei buruzko txostenak adierazten duenez, aztergai dugun esparrua lurpeko bi ur-masen gainean kokatzen da: Zumaia-Irun (ES111S000015), Kostako katea domeinu hidrogeologikoaren barne dagoena eta Andoain (ES013S000004) Iparraldeko Antiklinorioaren domeinuan. 2. mailako ur-masak dira biak, hau da, iragazkortasun txikiko eta interes hidrogeologiko txikikoak.

Lur gaineko hartuneak¹⁰

Zona Babestuen Erregistroak giza kontsumorako lur gaineko lau hartune identifikatzen ditu aztergai dugun esparruan: Usurbil sistema hornitzen duten Erroizpeko presa eta iturburu eta Añarbe sistema hornitzen duten Puela eta Arratzain. Gainontzekoak gainazaleko ur-bilketak diren bitartean, azken hau zundaketa da.

Hauetaz gain Usurbilgo udalerrian badaude beste iturburu, ur-biltegi eta bestelako hartuneak, **1.2. Hidrologia** planoan irudikatu direlarik guztien artean nagusiak.

⁹ Ur Agentziaren Espazio Datuen Azpiegitura.

¹⁰ Kantauri Ekialdearen Mugapen Hidrografikoaren Plan Hidrologikoa.

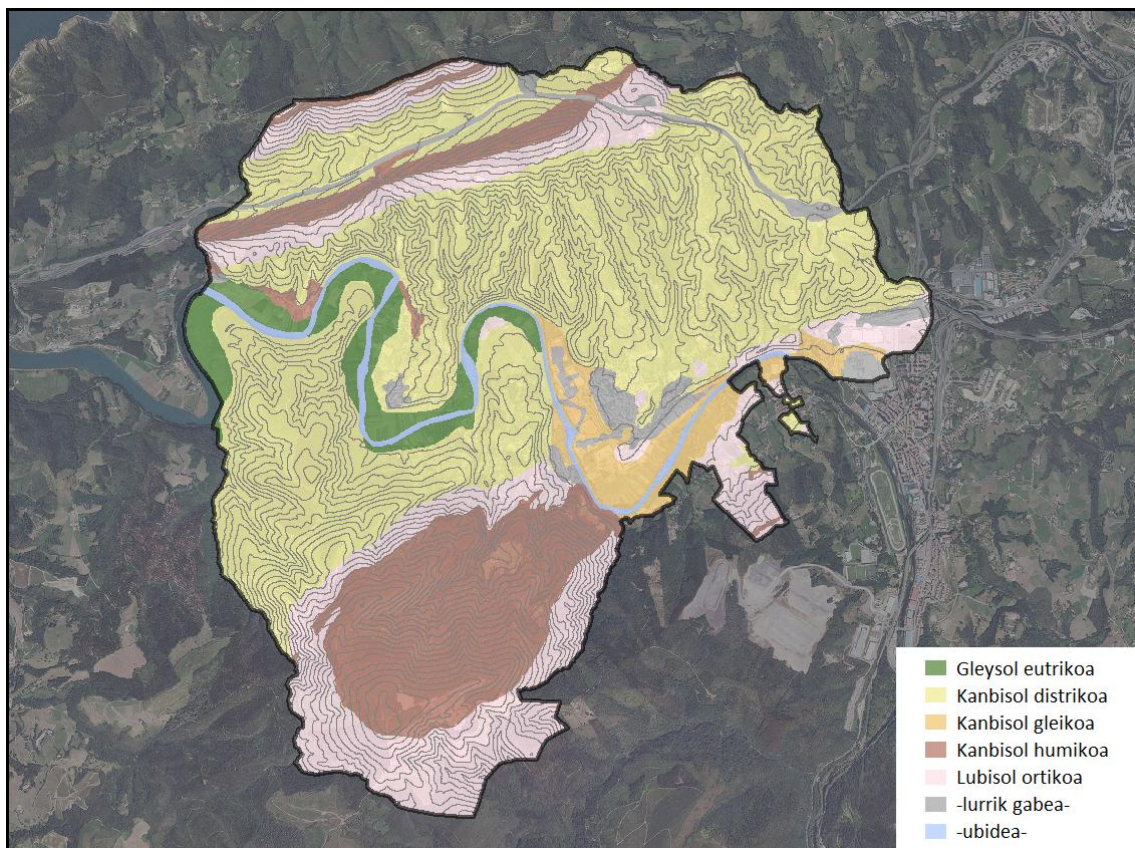
II.5 EDAFOLOGIA ETA AHALMEN AGROLOGIKOA^{11,12}

Litologia, orografia eta klima bezalako eragileek lurzoru motak baldintzatzen dituzte Udalerriko lurzoru gehienak (azalaren %76) kanbisol motatakoak dira, buztin pilaketa prozesu hasiberria duten lurzoru gazteak, nekazal erabilera tarte zabala ahalbidetzen dutenak. Lurzoru honen mugaketa nagusiak topografiari, lodiera eskasari, harri proportzio handiari eta base eduki txikiari lotuta datoz. Ezaugarrien arabera, kanbisol modalitate ezberdinak bereiz daitezke Usurbilen: kanbisol distrikoa, kanbisol humikoa eta kanbisol gleikoa.

Altitude ertainetan lubisol ortiko motatako lurrak aurkitzen ditugu. Lubisolak malda dagoen tokietan eta urtaro heze eta lehorrak dituzten tokietan garatzen dira eta lurrazaleko horizonteen eta lurrazal azpikoen artean egitura-contrastea erakusten dute behekoak buztin alubialez aberastuta baitaude. Azpimota ortikoan lurzorua, azido edo deskarbonatua, ondo garatuta dago eta oso harritsuak izatea du ezaugarri nagusia.

Azkenik, gehiegizko hezetasuna duten gleysol eutriko motatako lurzoru lohitsuak, espero bezala, Oria ibaiaren ibarretan azaltzen dira.

Erabilera ahalmenaren aldetik lurzoru hauek erabilgarritasun oso urritik oso altura doaz, maldaren arabera gehienbat (zenbat eta malda handiagoa, orduan eta sakonera eta erabilgarritasun mugatuagoa).



3. irudia: Usurbilgo lurzoru motak.

¹¹ Geoeuskadi. Datu Espazialen Azpiegitura. Eusko Jaurlaritza.

¹² Gipuzkoako Mota Agrologikoen Mapa, 1987. Gipuzkoako Foru Aldundia.

Honen harira, Gipuzkoako Mota Agrologikoen Mapan azaltzen den informazioa eguneratuz (2013ko ortoargazkia interpretatuz), Usurbilen 7 lurzoru mota ezberdintzen dira, ahalmen agrologikoaren arabera:

Mota agrologikoa	Deskribapena	Azalera (ha)	Udalerrriaren zenbatekoa
II	Nekazaritzarako eragozpen gutxi duten alubioi zabaleko lur sakonak	147,9	%5,8
III	Alubioi estuetan eta pilatutako malda txikiko mendi-hegaletan dauden lurak	78,5	%3,1
IV	Malda txikiko mendi-bizkarretan eta %20 baino gutxiagoko malda duten lurak, mendi-hegaletan lantzeko lursailen mugan daudenak	123,2	%4,9
V	Putzuak sortzen direla eta, nekazaritzarako zailtasun handikoak diren lur lauak	11,3	%0,4
VI	%20-35 bitarteko maldetan ematen diren, eta beraz, lantzeko zailak diren lurak, iraunkortasunez larreetarako edo egurretarako erabiltzen direnak soilik	348,9	%13,8
VII	%35 baino malda handiagoko lurak, baso lanerako baino erabili ezin daitezkeenak	1600,2	%63,4
VIII	Nekazaritzarako balio ez duten lurak: gune hiritartuak eta ingurua zaintzeko edo paisaietarako beste erabilpenik ez dutenak	213,0	%8,4

Aurreko taulan ikusten den bezala, udalerrriaren lurzoru gehiena VII. motan sailkatzen da, baso lanerako baino erabili ezin daitezkeen lurrei dagokiena. Bestalde, nekazaritzarako ahalmen handienerako lurak (II eta III motakoak), azalaren %9a hartzen dute eta Oria ibaiaren ibarrean kokatzen dira gehienbat. Nekazaritzarako baliorik gabeko lurrek azken hamarkadetan gorakada jasan dute hirigintza- eta industria-garapenen ondorioz.

Azkenik, Nekazaritza eta Basoak antolatzeko LAP-k 'nekazaritza-abeltzaintza eremua: Balio Estrategiko Altua' kategoriapean udalerriko 258,27 ha sartzen ditu. Azalera hau lursail zati ezberdinetan banatzen da, Oria ibaiaren ibarraren eta udalerriko ipar-erdiaren artean sakabanatuta.

Eremu hauek **1.3. Lurzoruen ahalmen agrologikoa** planoan kartografiatu dira.

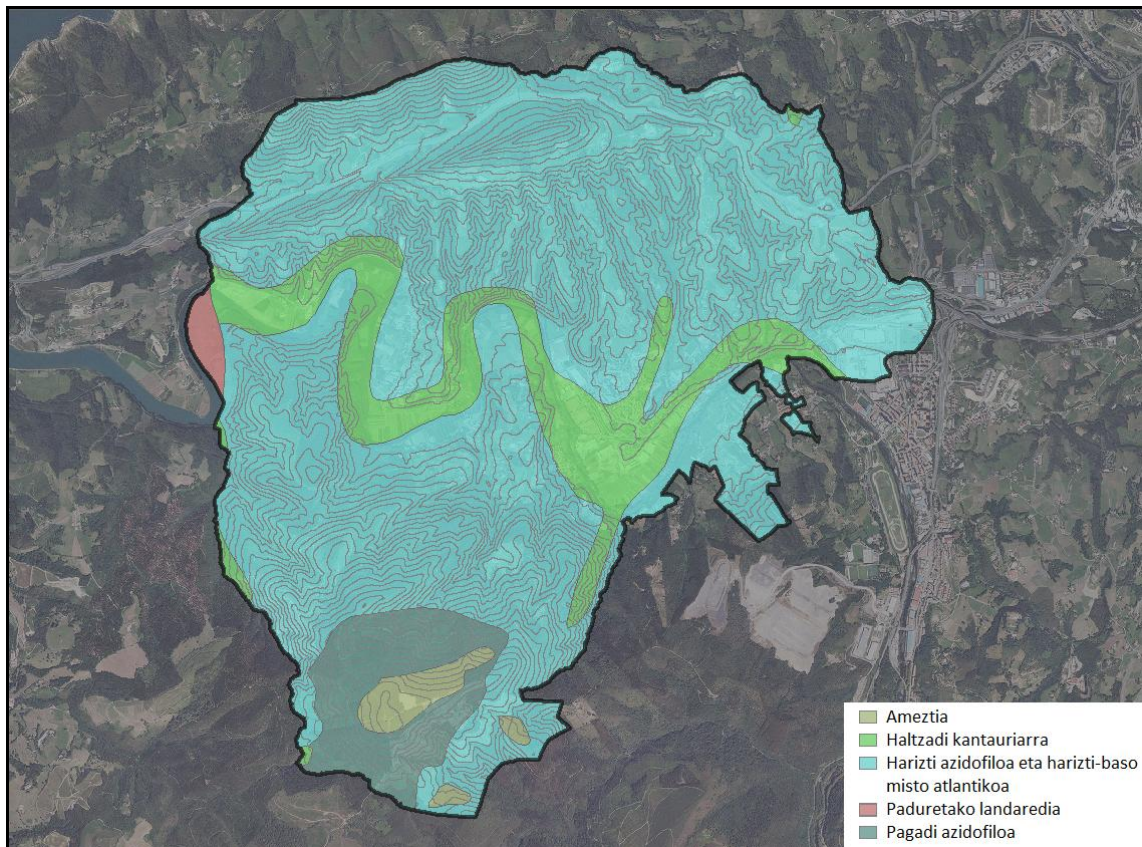
II.6 LANDAREDIA ETA LURZORUAREN ERABILERA¹³

Landaredi potentziala eta lurzoruaren erabilera

EAEko Landaredi Sailen Maparen arabera Usurbilgo udalerriko landaredi potentziala honako hau izango litzateke:

¹³ Natura ondarea eta biodibertsitatea. Ingurumen eta Lurralde Politika Saila. Eusko Jaurlaritza.

- Harizti azidofiloa eta harizti-baso misto atlantikoa: altitude baxueneko mendi-hegaletan, lurraldearen zati handiena hartuz.
- Haltzadi kantauriarra: Oria ibaiaren ibarrean.
- Pagadi azidofiloa: Hegoaldeko muturrean, Andatza mendiaren hegaletan.
- Amezti: Hegoaldeko muturrean, Andatza mendiaren gailurrean.
- Paduretako landaredia: Oriako estuarioan.



4. irudia: Usurbilgo landaredi potentziala.

Egun aurkitzen dugun landarediak, ordea, zerikusi gutxi dauka aipatutako potentzialarekin, izan ere gizakien jardueren ondorioz lurraldea erabat eraldatu baita:

Hirigintza eta komunikabide azpiegiturak direla eta, artifizialdutako lurzoruek, hau da, landaretzarik gabeko edo izera erruderaletako duten lurrek, udalerrri osoaren ia hamarrena hartzen dute. Baratza, labore, fruitondo eta lorategiek, etxebizitzaren inguruan gehienbat aurkitzen direnak, azaleraren %7a gutxi gora-behera hartzen dute; larre eta belardiek, ugariago Oriaren ibaiaren ipar-aldera, azaleraren %19a inguru, eta landaketa-basoak (pinu, sasi-arkazia, astigar zuri, e.a.) batez ere udalerrriaren hego-erdialdean kontzentratuak, ia %40.

Bertako espezieetako baso orban eta heskai batzuk badaude, eta baita txilardi, iratzedi, eta lahardiez osatutako sastrakadiak ere. Formazio hauek, ur-ibilgu eta hezeguneetako landarediarekin batera, Usurbilen naturaltzat jo ditzakegun habitatak batzen dituzte, nahiz eta

antropizazio maila ezberdinak jasaten dituzten eta kontserbazio egoera ez den beti onargarria. Udalerriaren azalaren laurdena inguru hartzen dute.

1.4. Lurzoruaren erabilera planoan hurrengo taulan agertzen diren unitateak kartografiatuta agertzen dira:

Landaredi unitateak	Azalera (ha)	Udalerriaren zenbatekoa
Koniferoen landaketak	822,6	%31,9
Larre eta belardiak	502,0	%19,5
Bertako espezieetako baso eta heskaiak	488,6	%18,9
Lurzoru artifizialdua	227,2	%8,9
Baratzak, laboreak, fruitondoak eta lorategiak	186,5	%7,2
Hostozabalen landaketak	175,2	%6,8
Sastrakadiak	129,6	%5,0
Ur-ibilgu eta hezeguneetako landaredia	45,6	%1,8
GUZTIRA	2577,3	%100

Kontserbazio interesa duen landaredia¹⁴

Eusko Jaurlaritzako EAEko habitat mapak jasotzen duenez Usurbilgo udalerrian Europar Batasunaren intereseko habitatak (interes komunitarioko habitatak) estalitako 440 ha inguru dago, udalerriko azalera osoaren %17a. Identifikaturiko habitatak honako hauek dira:

Kodea	Habitataren izena	Azalera (ha)	Udalerriaren zenbatekoa
3170	Urmahel mediterraniar iragankorrak	1,03	%0,04
4030	Txilardi lehor europarrak	94,02	%3,6
6210*	Belardi lehor seminaturalak eta substratu kalkareotako sastraka-eiteko formazioak (<i>Festuco-Brometalia</i>) *orkidea garrantzitsuekin	3,71	%0,1
6510	Altuera txikiko sega-larre txiroak (<i>Alopecurus pratensis</i> , <i>Sanguisorba officinalis</i>)	326,40	%12,7
91E0*	Haltzadien eta lizzardien baso alubialak (<i>Alno-Padion</i> , <i>Alnion incanae</i> , <i>Salicion albae</i>)	15,26	%0,6
GUZTIRA		440,42	%17,1

Bestalde, Europako Arteztarauak lezkadiak, hariztiak eta bestelako hostozabal interesdunak garrantzi komunitarioko habitat gisa hartzen ez baditu ere, balio ekologiko handiko formazioak dira, eta ez dute oso azalera handia Gipuzkoako lurraldean; izatez, asko murriztu dira interes txikiagoko beste formazio batzuen alde (larreak, baso-berritzeak, e.a.). EAEko natura babesten duen 2/2013 Legeak lurraldean dauden bertako baso-masak babesteko interesa nabarmendu

¹⁴ Europako Nabitat Naturalen eta Basafauna eta Basafloraren Kontserbaziorako 92/43/CEE Arteztaraua (Habitat Arteztaraua).

du. Hori dela eta, formazio horiek, guztira 427,7 ha-ko azalera hartzen dutelarik, kontserbazeko interesa duten landaredi eta habitaten artean hartu dira.

Azaldutakoa **I.5. Interes bereziko landaredia** planoan kartografiatu da.

Flora espezie mehatxatuak¹⁵

EAEko Flora Baskularraren Zerrenda Gorrian azaltzen diren espezieen artean, Usurbilgo udal udalerrian espezie hauek aipatzen dira:

Espeziea	Kategoria		Habitat mota
	Zerrenda Gorria	Katalogoa	
<i>Ilex aquifolium</i> (gorostia)	ardura gutxikoa	interes berezikoa	basoak
<i>Ophioglossum vulgatum</i>	ia mehatxatua	interes berezikoa	larre hezeak
<i>Carex strigosa</i>	kaltebera	--	hezeguneak
<i>Dryopteris carthusiana</i>	kaltebera	bakana	baso hezeak

Espezie hauek ageri diren UTM 1x1 km-ko laukiak, interesekotzat hartzen diren landaredi formazioekin batera **I.5. Interes bereziko landaredia** planoan irudikatu dira.

Espezie inbaditzaileak¹⁶

EAEko Flora Aloktono Inbaditzailearen Diagnosian Usurbilgo udalerria dagoen UTM laukietan hainbat espezie aloktonoren aipamenak jasotzen dira. Horietatik 16 espezie A kategoriakoak dira, hau da, inbaditzaile transformakorrak, beraz arriskutsuenak biodibertsitaterengan eragiten duten presioa dela eta. Hurrengo taulan jasotzen direnak dira:

Espeziea	Habitata
<i>Baccharis halimifolia</i>	padurak, dunak, itsaslabarrak
<i>Buddleja davidii</i> (tximeleten zuhaixka)	arekak, ezpondak, lugorriak
<i>Conyza canadensis</i>	arekak, legardiak, lugorriak eta eremu irekiak
<i>Conyza sumatrensis</i>	arekak, lugorriak
<i>Cortaderia selloana</i> (Panpako belarra)	arekak, ezpondak, iraulitako lursailak, sastrakak, sasiak
<i>Cyperus eragrostis</i>	ubideak, lubakiak, arekak, ibaietako harrizak
<i>Fallopia japonica</i> (banbu japoniarra)	ibaiertzak, areka hezeak
<i>Oenothera glazioviana</i>	dunak, ibaiertzak
<i>Oenothera x fallax</i>	dunak
<i>Paspalum dilatatum</i>	sega zelaiak, belardi hezeak, arekak
<i>Paspalum distichum</i>	belardi hezeak, ibaiertzak
<i>Paspalum vaginatum</i>	hareatzak, padurak
<i>Robinia pseudoacacia</i> (sasi-arkazia)	baso misto hezeak, harizti azidofiloen ordez

¹⁵ Ihobe, 2010. EAEko Flora Baskularraren Zerrenda Gorria. Eusko Jaurlaritzia.

¹⁶ Ihobe, 2009. EAEko Flora Aloktono Inbaditzailearen Diagnosia. Eusko Jaurlaritzia.

<i>Spartina alterniflora</i>	padurak
<i>Sporobolus indicus</i>	arekak, zelaietako ertzak
<i>Stenotaphrum secundatum</i>	hareatzak, itsaslabarrak, padurak

B1 kategoriakoen, hau da, habitat natural eta erdi-naturaletako bertakotutako espezie aloktono inbaditzaileen artean, 16 espezieren aipamenak jasotzen dira Usurbilgo UTM laukietan. Horien artean aipagarrienak dira: *Acacia dealbata* mimosa izenez ezagutzen dena, baso sailetan eta harizti oligotrofoetako mugetan basati bihurtutakoa; *Ailanthus altissima*, ailantoa, ibai ondoko ezponda eta areketan agertzen dena; *Arundo donax*, kanabera; *Crocsmia x crocosmiiflora*, haltzadi ezponda eta erreka bazterretako belardietan zabaltzen dena; eta *Platanus hispanica*, astigar zuria, legardi, ibaiertza eta ezponda hezeetan agertzen dena.

Zuhaitz aipagarriak¹⁷

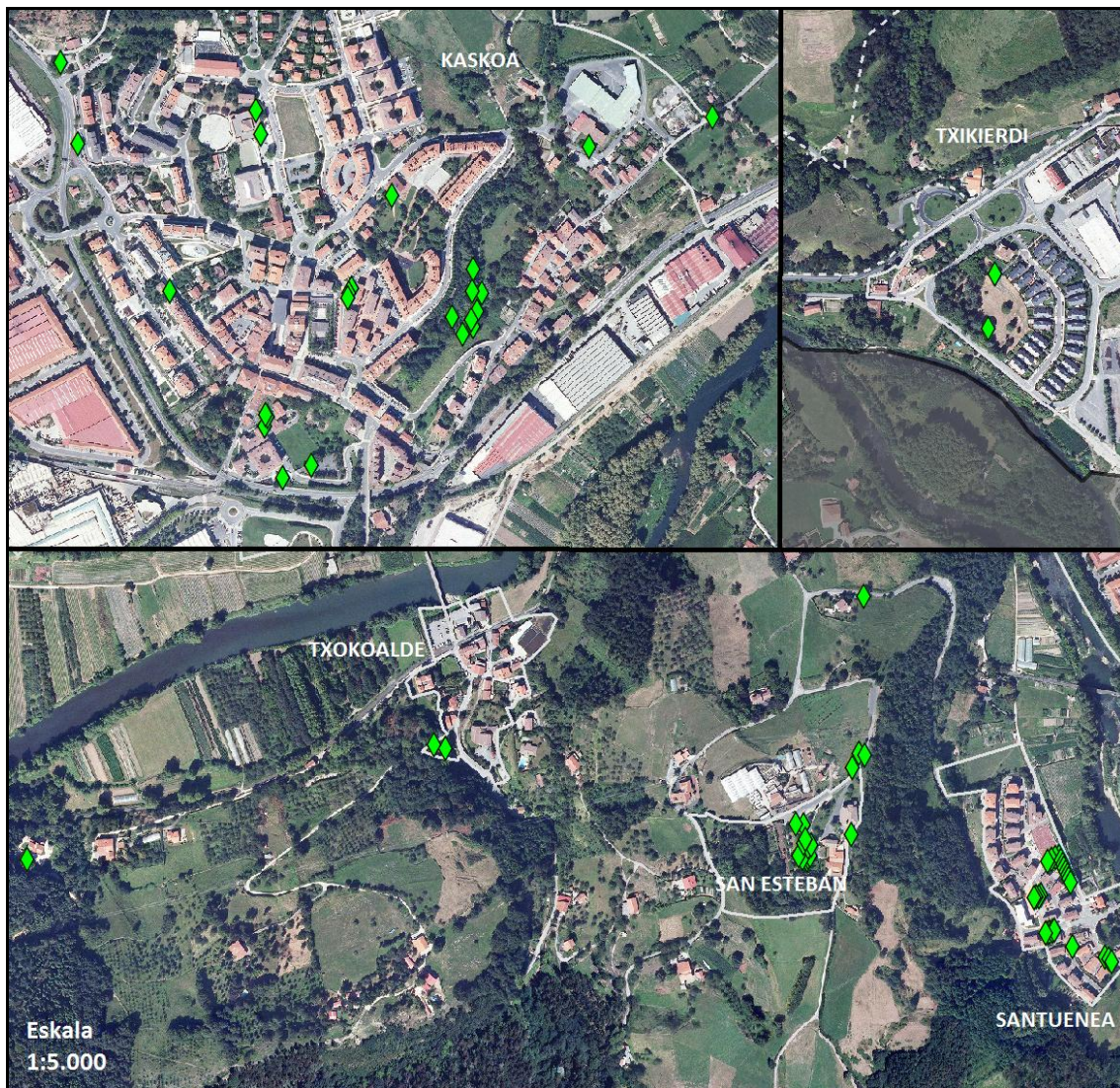
2011. urtean egindako Usurbilgo zuhaitz aipagarrien inbentarioan 69 ale identifikatu ziren, historia, kultura, adina, edertasuna, tamaina edo sinbolismoak emandako apartekotasunaren ondorioz:

- Lizarra (*Fraxinus excelsior*): ale 1
- Haritz kandunduna (*Quercus robur*): 13 ale
- Haritz kandugabea (*Quercus petraea*): ale 1
- Pagoa (*Fagus sylvatica*): 4 ale
- Artea (*Quercus ilex*): 17 ale
- Platanoa (*Platanus x hispanica*): 24 ale
- Ezki hostozabala (*Tilia platyphyllos*): ale 1
- Ezki ilaunduna (*Tilia tomentosa*): ale 1
- Pinazi pinua (*Pinus pinea*): 2 ale
- Palmondoa (*Phoenix canariensis*): 2 ale
- Palmitoa (*Trachycarpus fortunei*): 3 ale

6. irudiko argazkietan zuhaitz hauen kokapena irudikatzen da.

Azaldu behar da inbentario honek eremu publikoetako aleak baino ez zituela aintzat hartu eta lorategi pribatuetan, Markesa Enea eta Dorrea eremuetan esaterako, inbentario honetan kontuan hartu ez diren beste zuhaitz bereziak ere badaudela, aipatutako espezie zein beste espezieetakoak: magnolioa (*Magnolia grandiflora*), hagina (*Taxus baccata*), e.a.

¹⁷ Eguzki-Ihintza Ingurumen Zerbitzuak SL, 2001. Usurbilgo zuhaiz aipagarrien inbentarioa.



5. irudia: Udal inbentarioko zuhaitz aipagarrien kokapena.

II.7 INTERESEKO FAUNA¹⁸

Katalogatutako espezieak

Eusko Jaurlaritzako datu baseak, Usurbilgo udalerrria barnean hartzen duten 10x10 km-ko UTM laukietan EAEko Espezie Mehatxatuen Katalogoan agertzen diren 29 espezieen aipamenak jasotzen ditu:

Ezpezia	Izen arrunta	Arrisku maila*	Habitat nagusia
ANFIBIOAK			
<i>Hyla meridionalis</i>	Hegoaldeko zuhaitz-	GA	hezeguneak

¹⁸ Natura ondarea eta biodibertsitatea. Ingurumen eta Lurralde Politika Saila. Eusko Jaurlaritza.

Ezpezia	Izen arrunta	Arrisku maila*	Habitat nagusia
	igela		
NARRASTIAK			
<i>Lacerta Schreiberi</i>	Schreiber muskerra	IB	sastrakadia, landazabala
<i>Zamenis longissimus</i>	Eskulapioren sugea	IB	basoa, landazabala
HEGAZTIAK			
<i>Accipiter nisus</i>	gabiraia	IB	basoa
<i>Acrocephalus arundinaceus</i>	lezkari karratxina	B	lezkadia
<i>Acrocephalus schoenobaenus</i>	benarriz arrunta	GA	lezkadia
<i>Actitis hypoleucos</i>	kulixka txikia	B	ur-ibilguak
<i>Alcedo atthis</i>	martin arrantzalea	IB	ur-ibilguak
<i>Caprimulgus europaeus</i>	zata arrunta	IB	landazabala, sastrakadia
<i>Carduelis spinus</i>	tarina	IB	basoa
<i>Circaetus gallicus</i>	arrano sugezalea	B	sastrakadia
<i>Circus cyaneus</i>	mirotz zuria	IB	sastrakadia
<i>Corvus corax</i>	erroia	IB	orotarikoa
<i>Charadrius dubius</i>	txirritxo txikia	K	ur-ibilguak
<i>Dendrocopos minor</i>	okil txikia	IB	ibar-basoa, landazabala
<i>Falco subbuteo</i>	zuhaitz-belatza	B	basoa
<i>Hieraetus pennatus</i>	arrano txikia	B	basoa
<i>Jynx torquilla</i>	lepitzulia	IB	landazabala
<i>Monticola solitarius</i>	harkaitz-zozo urdina	IB	harkaiztiak, itsaslabarrak
<i>Pernis apivorus</i>	zapelaitz liztorjalea	B	basoa
<i>Phylloscopus trochilus</i>	txio horia	B	landazabala, hezeguneak
<i>Riparia riparia</i>	uhalde-enara	K	ur-ibilguak
UGAZTUNAK			
<i>Eptesicus serotinus</i>	baratz saguzarra	IB	harkaiztiak, eraikuntzak
<i>Felis silvestris</i>	basakatua	IB	basoa
<i>Galemys pyrenaicus</i>	muturluze piriniarra	GA	ur-ibilguak
<i>Mustela lutreola</i>	bisoi europarra	GA	ur-ibilguak
<i>Mustela putorius</i>	ipurtatsa	IB	ur-ibilguak
<i>Plecotus auritus</i>	ipar-belarrihandia	K	basoa
<i>Rhinolophus hipposideros</i>	ferra-saguzar txikia	K	basoa, kobazuloak

*GA: Galtzeko arriskuan, K:Kaltebera, B: Bakana, IB: Interes Berezikoa.

Aurreko taulan agertzen denez, aipatutakoen artean 4 espezie aurkitzen dira 'galtzeko arriskuan' kategorian sailkatua, 4 espezie 'kaltebera' kategorian, 7 espezie 'bakana' kategorian eta 14 'interes bereziko'-tzat jotzen dira. Guztietatik %34 (galtzeko arriskuan dauden guztiak barne) inguru urtarrari lotutako espezieak dira, %28 basoari lotutakoak, beste hainbeste landazabal eta sastrakadi mosaikoari loturikoak eta gainontzekoak, harkaizti eta bestelako habitatei loturikoak.

Interes Bereziko Guneak, Lehentasunezko Banaketa Eremuak eta Puntu Ahulak

EAEko III Ingurumen Esparru Programak (2011-2014) ezartzen zuen "mehatxupeko flora eta fauna espezieen lehentasunezko banaketa guneak, garrantzi bereziko eremuak eta gune ahulak zaintzea" beharrezkoa dela, "kudeaketa plana duten ala ez kontuan izan gabe". Animaliei dagokienez, zera esan dezakegu Usurbilgo kasuan:

Udalerriaren iparraldeko zatia, Mendizorrotzeko hezeguneetan ugaltzen den eta kudeaketa plana duen hegoaldeko zuhaitz-igelarentzako (*Hyla meridionalis*) 'interes bereziko gune'aren barnean sartzen da.

Nahiz eta Usurbilgo UTM laukietan espezie hauen aipamenik ez egon, Oria ibaiaren ibilgua kolaka (*Alosa alosa*), 'bakana' kategorian katalogatutako arrain espeziearentzako 'interes bereziko gune' bezala izendatuta dago; Oria ibaiaren estuarioa (Elorrondoraino), 'bakana' kategoriarepeko amiamoko beltza (*Ciconia nigra*) eta 'kaltebera' kategoriarepeko mokozabal zuriarentzako (*Platalea leucorodia*) 'interes bereziko gune' bezala; eta udalerriaren ipar-ekialdeko erdia, 'kaltebera' kategoriarepeko ferra-saguzar mediterranearra (*Rhinolophus euryale*) espeziarentzako 'interes bereziko gune' bezala.

Bestalde, Usurbilgo iparralde eta mendebalde Schreiber muskerrarentzako (*Lacerta Schreiberi*) 'lehentasunezko banaketa eremu'aren barnean sartzen da eta Oria ibaiaren eta Latsaerrekaren ibilguak bisoi europarra (*Mustela lutreola*) globalki mehatxatua dagoen haragijale erdi-urtarrantzako 'lehentasunezko banaketa eremu' bezala izendatuta daude, baina espezie honek onartutako kudeaketa planik ez duenez eta EAEko III Ingurumen Esparru Programaren ekintza epea ahitu denez, eremu hau orientatzeko baino ez du balio.

Azkenik, Usurbilgo ipar-mendebaldeko zati bat belatz handiarentzako (*Falco peregrinus*) gune kritiko bezala markatuta dago, espezie honen habiagintzarako eragin-gunea baita. Aurreko kasuan bezala, espezie honek onartutako kudeaketa planik ez duenez Gipuzkoak, eremu hau orientazio gisa baino ezin daiteke hartu.

Aipatutako eremu eta gune hauek **I.6. Fauna mehatxatua** planoan irudikatu dira.

Arrain migratzaileentzako oztopoak

Oria ibaiaren Usurbilgo tartean arraintzako oztopo izan daitezkeen lau puntu identifikatu dira (hauen kokapena **I.6. Fauna mehatxatua** planoan adierazi da): Errotaberri (Ingemar-ren parean), Orbeldi (Amerizko zentrala), eta Iturrarteko uhartearen eta ibaiaren ertzaren artean kokatzen dira. Lehenengo kasuan izan ezik, beste hiruen egoera ez da txarra.

Orbeldiren kasuan, zentraleko presak arraintzako eskala bat dauka, ibaian gora doazen arrainak harrapatzeko balio duen nasa batez hornitua eta izokinen tranpa bezala erabiltzen da. Izan ere, izokina (*Salmo salar*) ez dago EAeko Espezie Mehatxatuen Katalogoan sailkatuta, baina Habitat Arzetarauaren II eta V eranskinetan azaltzen denez interesekotzat hartzen da. Hau dela eta, Eusko Jaurlaritzaren espezie hau Berreskuratzeko Planak arrain migratzaileen kontrolerako estazio bat dauka aipatutako oztopo honetan.

II.8 INTERES NATURALISTIKOKO EREMUAK

Onura Publikoko Mendiak¹⁹

Usurbilgo Onura Publikoko Mendiak (OPM) 733,75 ha-ko azalera du, ia udalerraren herena. Oria ibaiaren hegoaldera kokatzen den lurzati gehiena hartzen du (ikusi 6. irudia) eta bi zatitan banatuta dagoen arren, biak Gipuzkoako OPMen katalogoan 'Irisasi' izenez eta 1.073.1 kodeaz daude identifikatuta.

Iparraldeko muturrean agertzen den hostozabalen baso-misto mesotrofo orbana eta argindar-lineen ondorioz mantendutako iratzedi eta txilardiak kenduta, gainontzekoa (%84a) basogintza erabilerara bideratuta dago, konifero (*Pinus*, *Picea*, *Pseudotsuga*, *Chamaecyparis* generoetakoak) eta hostozabal espezie ezberdinak (haritz amerikarra *Quercus rubra*, *Populus* sp., *Platanus* sp.) landatzen direlarik.

Beraz, esan dezakegu gaur egun natur balioen aldetik interes nabarmenik ez duela, baina bai ordea, hauek sustatu eta berreskuratzeko potentzialtasun edo ahalmen handia.

Oriako Itsasadarra Kontserbazio Bereziko Eremua^{20,21}

Lurralde Antolamendurako Artezpideetan barneratutako Interes Naturalistikoko Eremuen zerrenda irekian Usurbilgo udalerriko zati bat hartzen duen 'Oriako itsasadarrean padura enklabeak' eremua agertzen da. Honen azalera 189,48 ha-koa da, hauetatik 90 ha inguru Usurbilgo udalerrinari dagozkiolarik.

Eremu honen mugaketa berdinarekin, 2012. Urtean 'Oriako itsasadarra' ES2120010 Kontserbazio Bereziko Eremua (KBE) izendatu zen. KBEak, Habitat Arzetarauari (92/43/CEE) jarraiki ezarriak, Natura 2000 Sarea, Europa mailako biodibertsitatearen kontserbaziorako sare ekologikoaren parte dira.

Estuarioa (EB kodea 1130) jo da KBE honetan kontserbatu beharreko funtsezko elementutzat, izan ere, Oriako itsasadarra EAeko zabalenetako bat da, eta bertako padura funtzionaleko

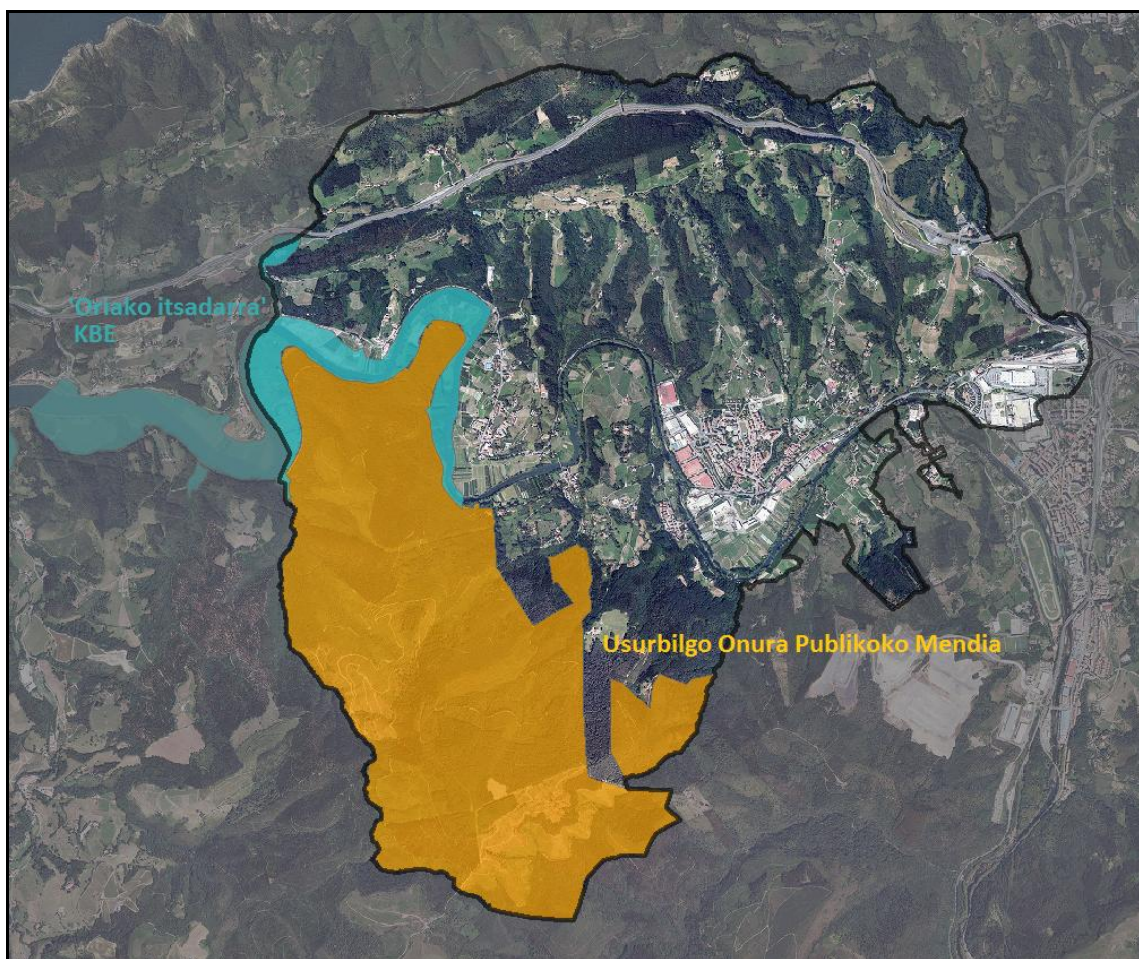
¹⁹ Gipuzkoako Datu Espazialen Azpiegitura. Ingurumeneko eta Lurralde Antolaketako Departamentua. Gipuzkoako Foru Aldundia.

²⁰ Lurraldearen Antolamendurako Artezpideak. Euskadiko Datu Espazialen Azpiegitura, Eusko Jaurlaritzak.

²¹ 215/2012 Dekretua, urriaren 16koa, eskualde biogeografiko atlantikoko hamalau ibai eta estuarioren Kontserbazio Bereziko Eremuak izendatzeko eta kontserbazio-neurriak onartzeko dena.

guneetan balio eta interes handiko fauna eta flora dago. Gune horietan, Batasunaren intereseko habitatak eta Euskadiko katalogoan sailkatuta dauden espezieen populazioak daude. Gainera, Oriako itsasadarraren estuario-sistemak garrantzi handia dauka hegaztien migrazioarako, eta estuarioen arteko loturari laguntzen dio, atsedena hartzeko eta elikatzeko lekua baita espezie askorentzat. Funtzio garrantzitsua du, halaber, Europako iparraldeko hegaztien negupasarako.

Oriako estuario-habitataren (1130) ustezko kontserbazio-egoera desegokia da, hainbat presio eta arrisku jasaten dituelako. Hau dela eta, KBEren behin-betiko onespenerekin, kontserbazio-helburu eta jarduera ezberdinak zehaztu ziren, <http://www.euskadi.net/natura2000> helbidean kontsulta daitezkeenak.



6. irudia: Usurbilgo interes naturalistikoko eremuak.

EAEko Korridore Ekologikoen Sarea²²

Usurbilgo Udallerriaren mugak ez datoz bat EAEko Korridore Ekologikoen Sareak kartografiatutako eremuekin.

²² IKT SA, 2005. EAEko Korridore Ekologikoen Sarea. Eusko Jaurlaritzak.

II.9 PAISAIA²³Ikusmen arroak

‘EAEko Paisaiaren Kartografia’ (1990) eta bere balioespenean (1993) EAEko ikus-arroak zedarritu ziren. Ikus-arroak zonalde erlatiboki homogeenak dira ikusmen irizpideei dagokienez eta elkarren artean interbisibilitate erlazioa mantentzen dutenak. Usurbilgo lurra 6 ikusmen-arrotan banatzen dira (ikusi 7. irudia):

Ikusmen arroa	Paisaia balioa	Egunerokotasuna	Udalerrian duen azalera		Usurbilgo zatia arroaren osoarekiko
			(ha)	Zenbatekoa	
Usurbil	1 – oso apala	oso egunerokoa	1710,4	%66,4	%87,8
Orio	3 – ertaina	oso egunerokoa	272,5	%10,6	%11,0
Aratzain	1 – oso apala	oso egunerokoa	185,3	%7,2	%43,8
Ondarreta	1 – oso apala	oso egunerokoa	168,4	%6,5	%11,0
Lasarte-Oria	1 – oso apala	oso egunerokoa	123,5	%4,8	%7,6
Abalotz	1 – oso apala	egunerokoa	117,3	%4,5	%12,5

Egunerokotasunak, arroak biztanleri eta jardura ekonomikoetarako guneetatik zein komunikabideetatik ikusgai edo oso ikusgai direla esan nahi du. Ikusmen arro hauek balio txikikoak dira oro har, beraz ez daude EAEko Paisaia Berezi eta Nabarmenen Katalogoan sartuta.

Aipatutako lanean, gainera, ikusmen eragin negatibo eta positibo nagusiak adierazten dira. Usurbilgo ikusmen arroaren kasuan errepidea, trenbidea eta argindar-lineak adierazten dira eragin negatiboren iturburu bezala eta ur-ibilguak eta inguru urtarra eragin positiboaren iturburu bezala.

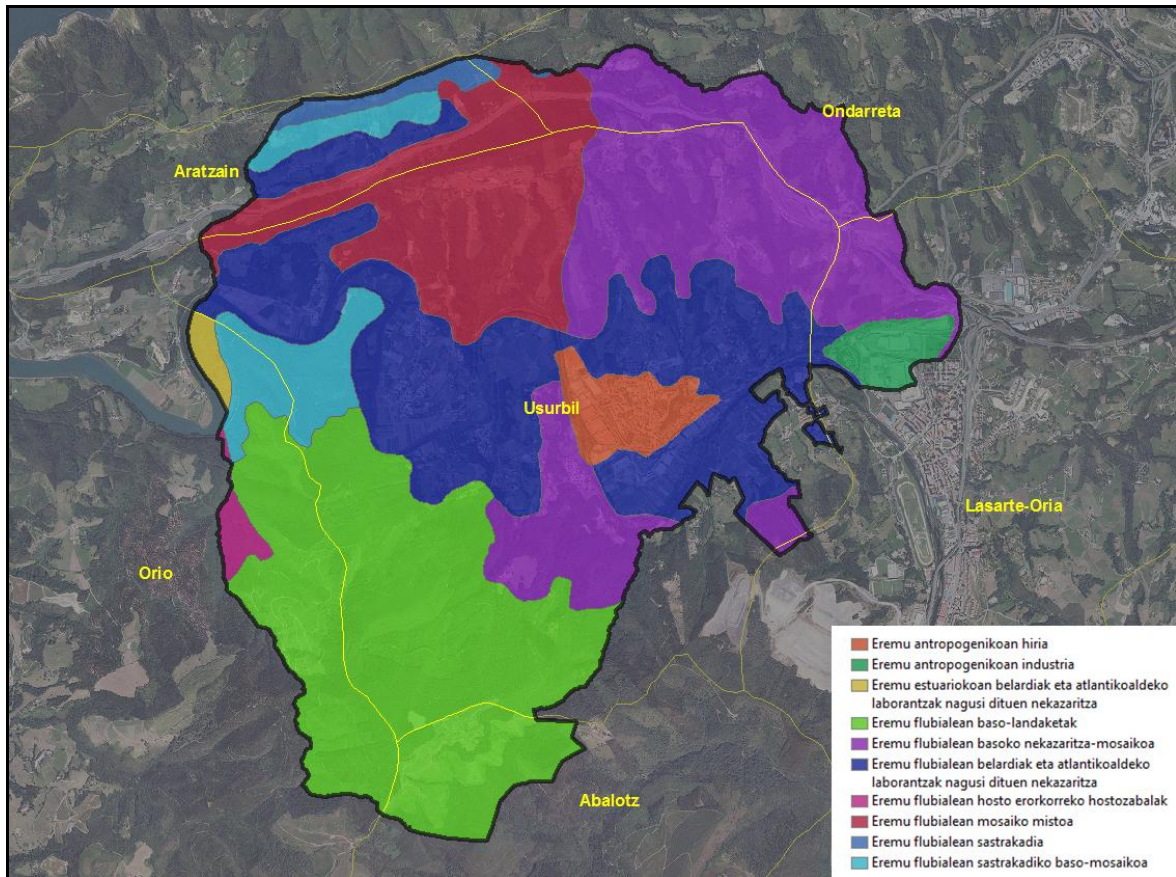
Paisaia unitateak

Eusko Jaurlaritzako datu baseak Usurbilgo udalerrian honako hauek bereizten ditu:

Paisaia unitatea	Eremu geomorfologikoa	Erliebea	Azalera (ha)	Azalera (%)
Baso-landaketak	flubiala	malkartsua	680,9	%26,4
Belardiak eta Atlantikoaldeko laborantzak nagusi dituen nekazaritza	flubiala	malkartsua	627,0	%24
Basoko nekazaritza-mosaikoa	flubiala	uhindua	612,1	%23,7
Mosaiko mistoa	flubiala	malkartsua	350,3	%13,6
Sastrakadiko baso-mosaikoa	flubiala	uhindua	129,4	%5,0
Hiria	antropogenikoa	uhindua	70,8	%2,7
Industria	antropogenikoa	laua	42,8	%1,7

²³ IKT SL & Paisaia, 2005. EAEko Paisaia Berezi eta Nabarmenen Katalogoa. Aurreproiektua. Eusko Jaurlaritza.

Paisaia unitatea	Eremu geomorfologikoa	Erliebea	Azalera (ha)	Azalera (%)
Sastrakadia	flubiala	malkartsua	30,1	%1,1
Hosto erorkorreko hostozabalak	flubiala	menditsua	19,1	%0,7
Estuario inguruko Belardiak eta Atlantikoaldeko laborantzak nagusi dituen nekazaritza	estuariokoa	menditsua	14,70	%0,6



7. irudia: Usurbilgo paisaia unitateak (legendakoak) eta ikusmen arroak (horiz).

II.10 KULTUR ONDAREA²⁴

Eusko Jaurlaritzako Euskal Kultura Ondarearen Zentroak eskuragarri duen informazioaren arabera, Usurbilgo udalerrian kultura ondarearen intereseko elementuak eta gune ezberdinak jarraian azaltzen dira:

²⁴ Hezkuntza, Hizkuntza Politika eta Kultura Saila. Eusko Jaurlaritza.

Izena	Babes maila
Saroe Jauregia	Ondare arkitektoniko sailkatua
Konseju Zar Etxea	Ondare arkitektoniko sailkatua
Atxega Jauregia	Ondare arkitektoniko sailkatua
Urdaiaga baserri-dorretxea	Ondare arkitektoniko sailkatua (inkoatua) eta ustezko gunee arkeologikoa
Ibarrola Haundi baserria	Ondare arkitektoniko inbentariatua
Gaztañaga baserria	Ondare arkitektoniko inbentariatua eta ustezko gunee arkeologikoa
Arrillaga Haundi baserria	Ondare arkitektoniko inbentariatua
Artzabal baserria	Ondare arkitektoniko inbentariatua
Belmonte Erdi Aroko hiria (hirigune historikoa)	Gune arkeologiko sailkatua: monumentu multzoa
Andatzako Estazio Megalitikoa	Gune arkeologiko sailkatua: monumentu multzoa
Igeldoko Estazio Megalitikoa	Gune arkeologiko sailkatua: monumentu multzoa
Aitzazateko trikuharria	Gune arkeologiko sailkatua
Andatzako trikuharria I	Gune arkeologiko sailkatua
Andatzako trikuharria II	Gune arkeologiko sailkatua
Andatzako zista	Gune arkeologiko sailkatua
Salbatore Eliza	Monumentu eta arkeologia gunee bezala inbentariatzeko inkoatua
Andra Mari Sokorrokua ospitala	Ustezko gunee arkeologikoa
Paris etxea	Ustezko gunee arkeologikoa
San Esteban de Hoa baseliza	Ustezko gunee arkeologikoa
Goikoerota (Urdaiaga burdinola)	Ustezko gunee arkeologikoa
Zutegi burdinola	Ustezko gunee arkeologikoa
Torrea dorretxea	Ustezko gunee arkeologikoa
Errotaberri errota	Ustezko gunee arkeologikoa
Berreiertza burdinola	Ustezko gunee arkeologikoa
Galardi Azpikoa baserria	Ustezko gunee arkeologikoa
Mapil untzitegia	Ustezko gunee arkeologikoa
Lasao errota	Ustezko gunee arkeologikoa
Saria Goiko-Etxea baserria	Ustezko gunee arkeologikoa
Arrillaga Txiki baserria	Ustezko gunee arkeologikoa
Saria burdinola	Ustezko gunee arkeologikoa
Gaztelu edo Gaztelutxo errota	Ustezko gunee arkeologikoa
Asteasuain edo Txikiardi errota	Ustezko gunee arkeologikoa
Lizarraga baserria	Ustezko gunee arkeologikoa
Irurubieta burdinola eta errota	Ustezko gunee arkeologikoa
Amiri burdinola	Ustezko gunee arkeologikoa

Adierazitakoez gain, indarrean daude arau subsidiarioetan herri mailan interesa duten beste hainbat elementu ere aipatzen dira, hala nola: Urteaga/Urtia baserria, Lartzandieta baserria, Zorroza, Ilunbe baserria, Bizkar baserria, Aldatxa baserria, Urruzmendi baserria, Saria baserria, Olarri baserria, Urkamendi baserria, Urteta baserriko toleara, tren geltokia eta azpigeltokia, e.a.

II.11 INGURUMEN-PROZESU ETA ARRISKUAK²⁵

Uholde-arriskua²⁶

Kantauri ekialdeko Mugapen Hidrografikoaren eremuan uholdeei buruzko azterketa ugari egin dira. Egun 500 biztanle baino gehiagoko EAeko hirigune ia guztietako uholde-arriskuen mapak daude, etengabeko berrikusketari lotuta dauden arren. UR-Agentziak uholde-arriskuei buruz jasotako datuak **1.7. Ingurumen arriskuak** planoan azaltzen dira. Bertan hiru arrisku kategorია ezberdin ezarri dira, 10, 100 eta 500 urteko birgertatze-aldia duten uholde-orbanen arabera, eta baita, EAeko Ibai eta Erreken Ertzak antolatzeke LAPk ezarritako beste kategoría bat ere, 'lehentasunezko fluxu eremua' izena duena eta 10 urteko birgertatze-aldiko orbanarekin bat datorrena gutxi gora-behera.

Usurbilen uholde orban hauek, Oria ibaiari loturikoak, 262 ha-ko azalera hartzen dute guztira, hauetatik 202,5 ha lehentasunezko fluxu eremuaren barnean daudelarik. Honek ez du hiritartutako eremurik hartzen, baizik eta ibaiaren bi aldeetara hedatzen diren nekazal-lurretara mugatzen da. 100 eta 500 urteko birgertatze aldiko lurrek ordea, hiritartutako eremu batzuk hartzen ditu: Zelai Handi, Alperro, Osiñalde, Zingirategi, Aintzia eta Atalluko industriaguneak, besteak beste.

Akuiferoen kutsadurarekiko urrakortasuna

Eskura dagoen hidrogeologia informazioarekin, material litologikoen iragazkortasunari buruzkoaz baliatuta batez ere, esan daiteke udalerriak ezaugarri onuragarriak dituela akuiferoen urrakortasunari dagokionez: Urrakortasun handiko edo oso handiko eremurik ez da Usurbilen identifikatu eta urrakortasun ertaineko eremuak 295 ha inguru hartzen ditu, gehiena Urdaiaga auzoan kokatua.

Eremu hauek **1.6. Ingurumen arriskuak** planoan azaldu dira.

Higadura arriskua duten eremuak

Higadura arriskua duten eremuak identifikatzeko Nekazaritza eta Basogintzarako LAP-k 'higadura jasateko arriskua duten tokiak' kategorian dauden Usurbilgo eremuak, %50 gainditzen duten maldak eta geomorfologikoki ezegonkorrak diren lurrak (higadura aktiboko guneak, aireratze-orbanak eta gainazaleko irristatzeak) aukeratu dira. Emaitzak **1.6. Ingurumen arriskuak** planoan kontsultatu daitezke.

Udalerriko orografia malkartsua dela eta, ia lurralde gehiena arrisku honen eraginpean dago.

²⁵ Ingurumen eta Lurralde Politika Saila. Eusko Jaurlaritza.

²⁶ Uholde-Arrisku Handiko Eremuen (U.A.H.E.) uholde-arriskugarritasun eta -arriskuaren mapak, 2014. UR-Agentzia.

Kutsatuta egon daitezkeen lurzorua²⁷

IHOBERen ‘Lurzorua kutsatu dezaketen jarduerak jasan edo jasaten dituzten kokalekuen inbentarioa’ informazio iturri gisa hartuz, udalerrian kutsatuta egon daitezkeen 57 partzela identifikatu dira: 7 zabortegi eta gainontzekoak industria edo jarduera ekonomikoei loturikoak. Guztira 46,19 ha-ko azalera hartzen dute.

Partzela hauek **1.6. Ingurumen arriskuak** planoan aurkeztu dira.

Zarata²⁸

Usurbilgo udalerrian orokorrean eta zehazki biziguneetan eta intereseko naturaguneetan hots-kutsadura eragin dezaketen iturri nagusiak ibilgailuen zirkulazioak, trenak eta industria jarduerak sortutakoak dira.

Gipuzkoako Foru Aldundiko Mugikortasuneko eta Bide Azpiegituretako Departamentuak A-8, eta N-634 errepideak Zarataren Mapa Estrategikoen baitan kontuan hartzen ditu, eta 2008. urtean honako esposizio mailak kalkulatu ziren Usurbilgo kasuan zehazki:

Errepidea	Zarata jasaten duen biztanle-ehunekoa				Zarata jasaten duten lurzoruen ehunekoa
	Leguna >55db(A)	Larratsaldea >55db(A)	Lgaua >50db(A)	Lden >55db(A)	Lden >55db(A)
A-8	%1,05	%1,01	%1,22	%1,79	%17,25
N-634	%13,75	%9,78	%11,07	%0,04	%9,73

Urriaren 16ko 213/2012 Dekretuak, EAEko hots-kutsadurari buruzkoak ezartzen du udalerriei dagokiela “udalaren lurralde-eremuaren barruko area akustikoa edota area akustikoak zedarritzatzea eta onartzea, betiere, udalaren planeamenduan aurreikusitako egungo erabilerak oinarri harturik” (6. artikulua).

Airearen kalitatea²⁹

EAEko airearen kalitateari buruzko txostenek diotenez, azken urteetan airearen kalitate oneko edo onargarriko egunen proportzioa oso altua izan da Donostialdeako eskualdean:

Airearen kalitatea ‘ona’ edo ‘onargarria’ izan duten egunen ehunekoa									
Urtea	2005	2006	2007	2008	2009	2010	2011	2012	2013
Egunak (%)	96,2	98,4	98,1	98,6	99,7	100	99,7	100	100

²⁷ 165/2008 Dekretua, irailaren 30ekoa, lurzorua kutsa dezaketen jarduerak edo instalazioak izan dituzten edo dituzten lurzoruen inbentarioari buruzkoa. EHAA, 204. zk. 2008/10/24.

²⁸ Labein, 2008. Gipuzkoako Aldundiaren Errepide Sareko Zarataren Mapa Estrategikoak 2002/49/CE Arteztaraua – I Fasea. Gipuzkoako Foru Aldundia.

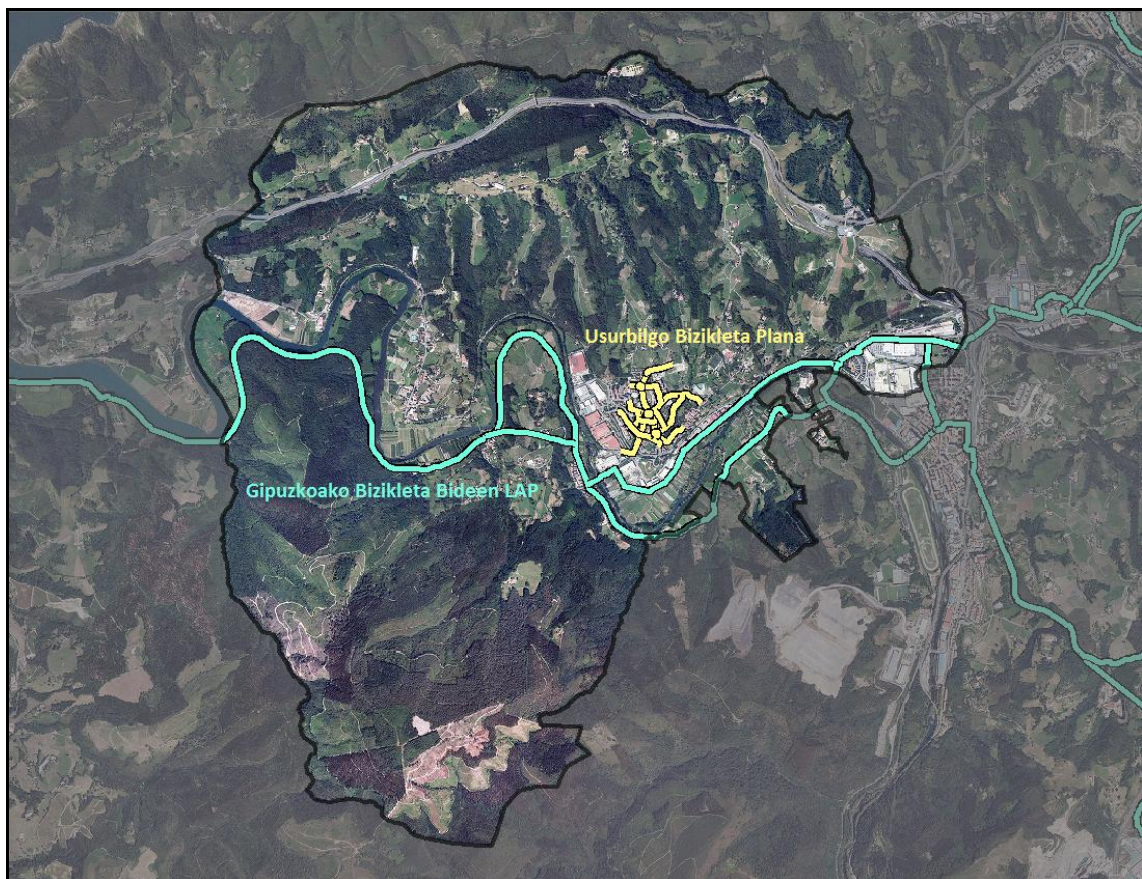
²⁹ EAEko Egurats Kutsaduraren eta Aire Kalitatearen Estatistika, 2012. Ingurumen eta Lurralde Politika Saila. Eusko Jaurlaritza.

Udalerrian bertan kontrol estaziorik ez dagoenez (Añorgan eta Hernanin kokatzen dira gertuenak), isurpen-foku zehatzak oharkabean pasa daitezke, ibilgailuen zirkulazioan edota industria aktibitateetan sorburua dutenak esaterako.

II.12 HIRI-INGURUMENA: MUGIKORTASUNA ETA IRISGARRITASUNA

Jasangarritasunaren bidean, mugikortasunaren eta irragarritasunaren aldetik modu positiboan baloratzen dira garraio-bide publikoen erabilera eta motorgabeko bidezko joan-etorriak egin ahal izateko garapenak.

Bizikleta bideak^{30,31}



8. irudia: Usurbilgo udalerria zeharkatuko duten bizikleta bideen aurreikusitako trazadura.

2010. urtean idatzitako Usurbilgo bidegorri sarearen Plan Zuzentzaileak garapenik ez zuela ikusita, 2013. urtean Usurbilgo Mugikortasun Sistemaren Bizikleta Integrazteko Proposamena

³⁰ Biziker, 2013. Bizikleta Mugikortasun Sistemaren Integrazteko Proposamena: Usurbil. Usurbilgo Udala.

³¹ Mirua21 & EKOLUR SLL, 2013. Gipuzkoako Bizikleta Bideen Lurralde Plan Sektoriala. Garapen Iraunkorreko Departamentua, Gipuzkoako Foru Aldundia.

aurkeztu zen. Bizikleta Plan honek, Usurbilgo erdigunean 5 ibilbide, hauen arteko 4 lotura eta adar bat proposatzen ditu, guztira 4,4 km-ko sarea osatuz.

Bestalde, Gipuzkoako Bizikleta Bideen Lurraldearen Arloko Planaren Donostia-Mutriku ibilbideak Usurbilgo udalerrria zeharkatzen du Urbil, Zubieta, Atallu, Santuenea eta Txokoaldetik pasatuz.

Garraio publikoa^{32,33}

Donostia-Zumaia herriarteko linea, bai autobusena eta bai trenena, Eusko Trenbideak enpresak kudeatzen du. Geralekuak ditu Urbilen, Elizalden eta Aginaga auzoan. Tokiko Agenda 21-ren diagnostikoaren iritziz, zerbitzuaren maiztasunak ongi betetzen du eskaera.

Gainera, Usurbil-Lasarte linea Santuenea auzotik igarotzen da. Azkenik, Bus-Taxi zerbitzu bat badago Usurbilgo landa-eremuak erdigunearekin elkartzen dituen: 18 geraleku ditu auzo ezberdinetan sakabanatuta.

II.13 INGURUMEN UNITATE HOMOGENEOAK

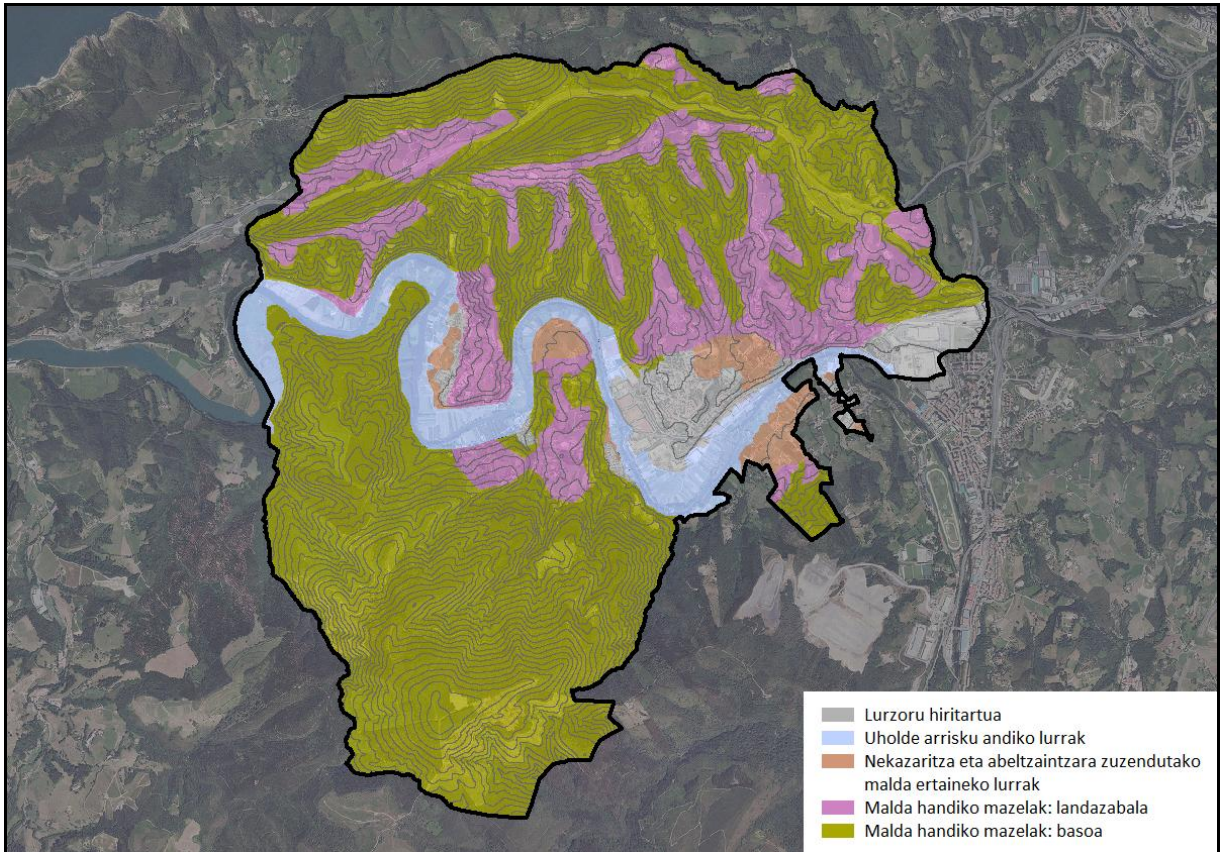
Ingurune fisikoaren ezaugarrien eta harrera ahalmenaren osotasunezko analisia egitean 4 ingurumen unitate homogeneo bereizi dira Usurbilgo lurretan: lurzoru hiritartua, uholde arrisku handiko lurrak, nekazaritza eta abeltzaintzara zuzendutako malda ertaineko lurrak eta basogintza erabilerako malda handiko mazelak.

1. **Lurzoru hiritartuaren** barnean, hirigunea eta etxebizitza, industria, ekipamendu eta azpiegiturek hartutako lurrak sartzen dira, hau da, guztiz antropizatutako lurrak.
2. **Uholde arrisku handiko lurrak** Oria ibaiaren 10 eta 100 urteko birgertatze aldiko uholde arriskupeko lurrak dira. Hauen erabilera nagusia nekazaritza da eta Oriako itsasadarra KBEa unitate honen barnean agertzen da. Uholde arriskupeko lur hiritartuak aurreko unitatean sartu dira. Jarduketa irizpidea unitate honetan uren kalitatea hobetu edo mantentzea, ur-ibilguen eta hauen ertzen okupazioa ekiditea eta arrisku naturalek eragindako kalteak murriztea izango da.
3. **Nekazaritza eta abeltzaintzara zuzendutako malda ertaineko lurrek** azalera txikia hartzen dute Usurbilen, hirigunearen eta Oria ibaiaren arroaren inguruan aurkitzen direlarik. Landazabala motatako paisaia dauka. Irizpidea lurzoruen ahalmen agrologikoa eta abeltzaintza jarduketak, zein hauekin bateragarriak diren eta landa-ekosistemen eta paisaiaren kontserbazioa bermatuko duten jarduketak mantentzea izango da.
4. **Malda handiko mazelak** unitatearen barnean % 50-tik goragoko maldak dituzten lurrak sartzen dira, higadura arrisku handienekoak. Erabilera nagusia basoa da eta baita

³² Ortzadar & Haizea, 2001-2003. Usurbilgo Tokiko Agenda 21: Jasangarritasunari buruzko diagnostikoa.

³³ Adir, 2008. Plan de Accesibilidad del Municipio de Usurbil. Usurbilgo Udala.

nekazaritza eta abeltzaintzara zuzendutako landazabal motatako mosaikoa ere. Honen arabera bi azpiunitate bereiz daitezke, hurrengo irudian agertzen den bezala. Irizpide orokorra lurzorua babestearena izango da.



9. irudia: Usurbilgo ingurumen unitate homogeneoak.

III. BESTE PLAN EDO PROGRAMA BATZUEKIKO ELKARRERAGINAREN ANALISIA

Kapitulu honetan Usurbilgo HAPOk antolatutako esparruan eragina duten lurralde-plangintza eta arloko planak identifikatu eta hauetan jasotako ezarpen eta irizpide nagusiak laburbilduko dira.

III.1 LURRALDEAREN ANTOLAMENDURAKO ARTEZPIDEAK

Eusko Jaurlaritzaren otsailaren 11ko 28/1997 Dekretu bidez onartu ziren behin betiko Euskal Autonomia Erkidegoko Lurraldearen Antolamendurako Artezpideak edo Gidalerroak (LAA). Artezpide horiek EAEko *“lurraldean jarduten duten eragileen jarduera ekonomikoak eta sozialak bertan kokatzeko prozesuak arautzea eta arloko politikak formulatzeko eta gauzatzeko erreferentzia-esparrua eraikitzea”* dute helburu. Hemendik abiatuta eta ingurune fisikoa oinarri eta euskarriztat hartuta, LAA-ek Lurralde Antolamendurako Eredua osatzen duten proposamen integratuen multzo bat eskaintzen dute, eta aipatutako prozesu horiek bideratzeko eta erregulatzeko irizpide eta arauak finkatzen dituzte.

Antolamendu Kategoriak ingurune fisikorako Lurralde Ereduaren proposamena osatzen dute eta lurraldea sektore edo arlo homogeneotan zonabanatzen. Arlo hauek harrera-ahalmenaren arabera definitzen dira eta bakoitzari erabileren arautze espezifikoak aplikatzen zaio (ingurune fisikoa antolatzeko matrizea). Honako hauek dira:

- Babes berezia
- Ingurumen hobekuntza
- Basoa
- Nekazaritza eta abeltzaintzako gunea eta landazabala
- Mendiko larreak
- Erabilera-bokazio definitu gabea
- Lurrazaleko uren babesa

LAA-ek diote *“garapen-plangintzak (Hiri Antolamenduko Plan Orokorrek, Lurraldearen Antolamendurako Zatiko Planak eta abar) LAAetan ezarritako Antolamendu Kategorien izendapenak eta irizpideak erabiliko dituen kalifikazio bat ezarriko du Urbanizaezin gisa sailkatutako lurzorura. Aztergai den zonako berezitasunen arabera, azpikategoria gehigarriak ezar daitezke”* Eta ondoren gehitzen dute garapen plangintzak: *“erabilera eta ihardueren arautze espezifikoagoa ezarri ahal izango du Antolamendu Kategoria bakoitzean, beti ere LAA hauetan izaera orokorrez araututakoa eta dagokion lurralde-eremuko baldintza partikularrak kontuan hartuta”*.

Gainera, Antolamendu Kategoriekin batera, gainkarga batzuk ere definitu ziren, jarduera jakin batzuk egitea baldintza dezaketen lurraldeko arrisku edo ezaugarri berezi batzuei buruzkoak:

- Akuiferoen urrakortasuna
- Eremu higakorrak
- Uholde-joerako eremuak
- Natur Espazioak eta Biotopo Babestuak

LAA-ek Udal Antolamenduan zuzenean aplikatuko diren zenbait zehaztapen lotesle ezartzen dituzte:

- Lurrazaleko uren tratamendua: ibilguen babeserako behin-behineko neurri batzuk ezartzen dira.
- Lurzoru hiritarrezinean etxebizitza familiabakar edo familiabikoak eraikitzeke debekua, nekazaritza-ustiategiari loturik daudenean izan ezik.
- Bizitegitarako lurzoruaren eskaintzaren gehienezko muga zenbatekotzea, behin-behineko izaeraz.
- Udal antolamenduak erauzketa jardueren eraginpean dauden eremuak zedarritzeke beharra.

Azkenik, LAA-ek Lurraldearen Zatikako Planak eta Lurraldearen Arloko Planak idazterako orduan erreferentzia izango diren beste zehaztapen batzuk ere ezartzen dituzte. Ildo honetan, LAA-en 20. atalean, Jardutze-Eremu edo Eremu Funtzionalak (EF) zedarritzen dira, EAE eta udalerrien arteko eskala moduan. Usurbil, Gipuzkoako beste 12 udalerrirekin batera, Donostiako(Donostialdea-Bidasoa Behera) EF-ren zati da.

III.2 DONOSTIAKO (DONOSTIALDEA-BIDASOA BEHERA) EREMU FUNTZIONALEKO LURRALDEAREN ZATIKAKO PLANA

LAA-en garapen plan bezala, LZP-ek hiri antolamenduak uztartzen dituzte haien zehaztapen berdinetan, existitzen direnetan aldaketak eragin ditzaketelarik. Donostialdeako LZP-k hasierako onespeneren 2015eko martxoko berrikuspenak honako zehaztapen hauek egiten ditu Usurbilgo udalerraren kasuan:

3. kapitulua: Ingurune fisikoaren antolamendua:

- Babes naturalistiko eta/edo basogintzako babes berezia duten lurzoruak LPParen 2.planoko mugaketaren arabera.
- Landa-habitata eta/edo hiri inguruko esparru berdeak finkatzeko babes bereziko lurzoruak LPParen 2.planoko mugaketaren arabera.
- Oria ibaiaren korridorea (10. artikulua).
- Hiri inguruko landa LPParen 2. planoko mugaketaren arabera.
- Zabalagako hiriarteko landa-parkea.
- Mendizorroztz-Igeldoko hiri inguruko landa-parkea.

4. kapitulua: Mugikortasun eredua, garraio eta komunikabide sareak

- LPParen 3 eta 3.1. planoan markatutako txirrindulari eta oinezkoentzako ibilbideen oinarritzko hiriarteko konexio sarea.
- LPParen 3, 3.2.1., 3.2.2., 3.3.1. eta 3.3.2. planoan markatutako errepide eta trenbide sareen elementuak.

5. kapitulua: Uraren ziko integrala eta zerbitzu azpiegiturak

- Uholdeen prebentzio tratamendua Oria ibaian Usurbilen, Zubieta eta Santuenetik beherako tartean, Uholde Arriskuaren Kudeaketarako Planaren arabera.
- Drainatze arazoan ebazpen bateratua Usurbileko hiriguneko Puntapaxeko ibarbideen arrotan.
- Usurbilgo udal ur-depositu eta Zubietan aurreikusitako Añarbeko sistemaren hornikuntza ur-depositu berriaren arteko hodi berrien bidezko konexioa.

6. kapitulua: Hiri ingurunearen antolamendu orokorra

- Hirigintza garapenaren eremu aldagarrien mugatzea LPParen 5. planoaren arabera.
- Oria ibaiko hiri-korridorea.
- Hiri inguruko landa LPParen 5. planoko mugaketaren arabera.

7. kapitulua: Izaera estrategikoko eremuak

- Lasarte-Oria, Zubieta Goia eta Arrizetako Izaera Estrategikoko Eremuak (Lasarte-Oria, Donostia eta Usurbil).

8. kapitulua: Etxebizitza parkearen antolamendua

- LPParen horizontean dagoen Usurbilen planifikatutako etxebizitza parkearen hazkundera 649/878 etxebizitza berrietara egokitu dira.

9. kapitulua: Jarduera ekonomikoetarako lurzorua antolamendua

- LPParen horizontean dagoen Usurbilen planifikatutako jarduera ekonomikoen lurzorua dimentsionatza orokorra 83/88 Ha.-koa da.

10. kapitulua: Ekipamendu komunitario orokorra

- 3. eta 4. kapituluetan markatutako Zabalagako hiriarteko landa parkea, Mendizorrotz-Igeldoko hiri ingurualdeko landa parkea eta txirrindulari eta oinezkoentzako ibilbideak, hiriarteko konexioekin.
- Etorkizunean ekipamendu orokor periferikoak ezartzeko zona estrategikoa Arizetako triangeluan (Donostia eta Usurbil).

III.3 LURRALDEAREN ARLOKO PLANAK (LAP)

III.3.1. EAEko Ibaian eta Erreken Ertzak Antolatzeko Lurraldearen Arloko Plana³⁴

Ibai eta erreken ertzak antolatzeko LAP isurialde kantauriarrari dagokionez abenduaren 22ko 415/1998 Dekretuaren bitartez jaso zuen behin-betiko onarpena, azaroaren 19ko 449/2013

³⁴ Lurralde Antolamendu eta Plangintza. Ingurumen eta Lurralde Politika Saila. Eusko Jaurlaritza.

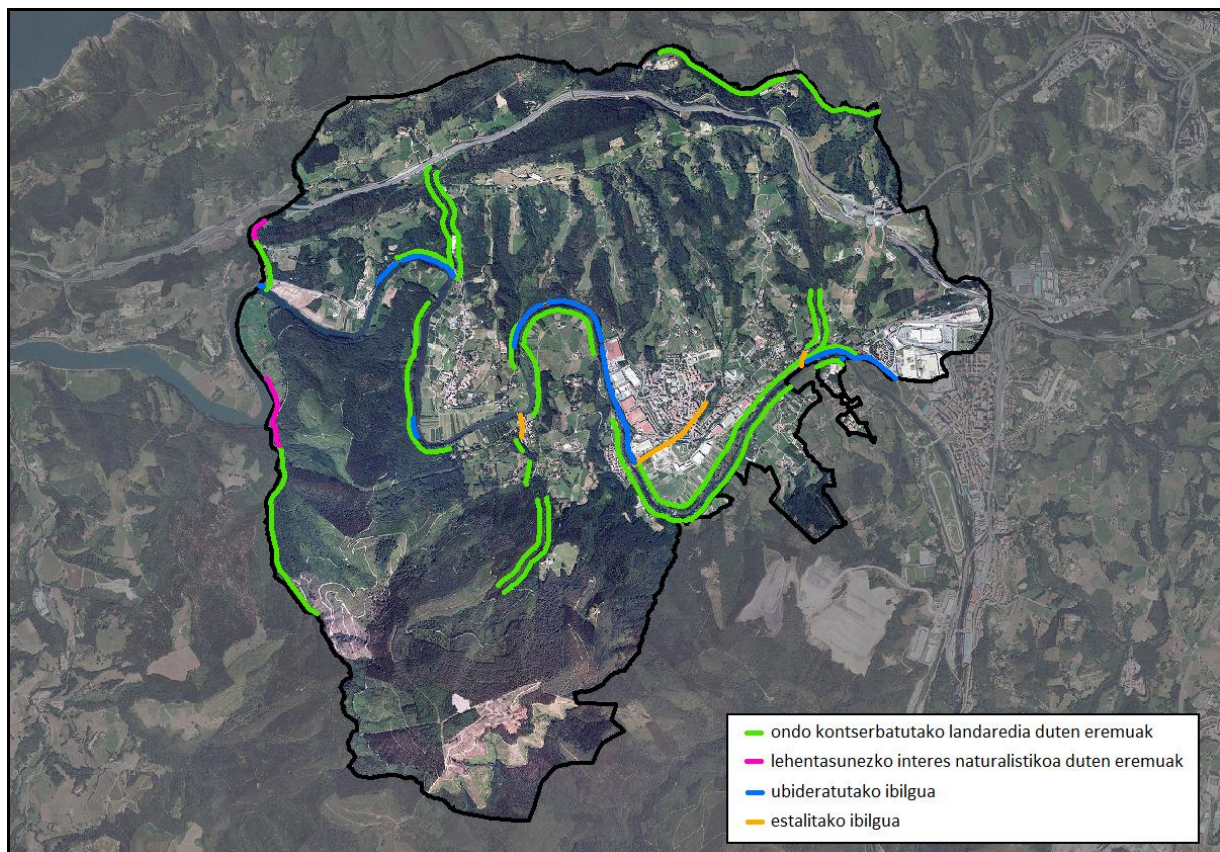
Dekretuak aldatua izan delarik. Antolamendu esparrua Gipuzkoako eta Bizkaiko ur-ibilguen bi aldeetan 100 metroko zabalerako lurzoru-zerrendek osatzen dute, iturburutik bokaleraino.

LAP honek antolamendu arauak ezartzen ditu hiru osagaitan oinarrituta: ingurumen, hidrauliko eta hirigintza arloko osagaiak.

Ingurumen-osagaiari dagokionez, Usurbilen bi kategoriako ertzak aurki daitezke (10. irudia):

- **‘Ondo kontserbatutako landaredia duten eremuak’**: Oria ibaiaiko zenbait tartetan eta baita Olaberrieta, Sariakola, Mapillerreka, Erroizpe, Zaldierreka eta Latsaerrekako ertzetan ere. Hauetan araudiak honako hau dio: *“Ertz horietan gaur egun dagoen landaredia zaindu nahi da, ekosistema egoera klimazikotik hurbil dagoenean. Era berean, klimaxerantz bilakatu nahi da, esku-hartze birsortzaile bigunen bitartez. Edonola ere, landaredi baliotsuari eusteko ahalegina izango da.”*
- **‘Lehentasuneko interes naturalistikoa duten eremuak’**: kategoria honetan Sariakolako urtegiko eta Oria ibaiko Olaberrietako erreka tartetxo batzuetako ertzak izendatzen dira, udalerraren mendebaldeko muga, eta araudiaren arabera, ertz hauetan *“Ibilgua Babesteko Eremu bat ezartzean datza babeserako irizpide orokorra. Babes-eremu horretan, ingurunea aldatzea eragingo duen jardun oro debekatuko da”*.

Ubideratutako zein estalitako ibilguak adierazten diren arren, ez da leheneratzeko premia duten ertzarik identifikatzen.



10. irudia: EAEko Ibai eta Erreken ertzen LAP-k ingurumen-osagaiaren arabera sailkatutako ertzak.

Osagai hidraulikoaren arabera Usurbilgo udalerrria zeharkatzen duen tartean, Oria ibaiari VI maila dagokio osagai hidraulikoari jarraiki, hau da, 600 km²-tik goragoko arro isurlearen azalera duten ibai-tarteak. Gainontzeko ibilguei dagokienez, Sariakola, Olaberrieta, Mapillerreka, Erroizpe, Aranerreka (Puntapax), Zaldierreka eta Latsaerreka hartzen ditu kontuan, guztiak 0 mailaren barnean ezarriz, 1 eta 10 km² bitarteko arroa, alegia.

Hirigintza osagaiaren arabera, berriz, LAP-k ‘eremu garatuetako ertzak’, ‘azpiegiturek okupaturiko ertzak’, ‘garapen berriak hartzeko ahalmena duten eremuetako ertzak’ eta ‘landa-eremuetako ertzak’ bereizten ditu Usurbilen eta kategoria bakoitzarentzat honako gutxieneko erretiro hauek ezartzen ditu:

Maila	Eremu garatuetako ertzak		Azpiegiturek okupaturiko ertzak	Hirigintza garapen berriak izan ditzaketen ertzak		Landa-eremuko ertzak
	Mugabanaketa-lerro definitua	Lerro ez definitua		Eraikuntza	Urbanizazio-plataforma	
VI	15 m	30 m	50 m	35 m	20 (25) m	50 m
0	10 m	12 m	15 m	12	2 (4) m	15 m

Uholdeen prebentziorako, LAP-k lurzorua erabilerak eta uholde lautadaren eremu ezberdinetan (‘urpean gera daitekeen zona’ eta ‘lehentasunezko fluxu-eremua’) jarduera hidrauliko eta hirigintzako esku-hartzeak ezartzen ditu. Irizpide orokor gisa, landa-eremuetan eta gaur egun hiritartuta ez dauden eremuetan berezko urperagarritasunarekin bateragarriak diren erabilerak baino ez dira jorratuko eta ez da onartuko *“bideratze-lan berririk egitea, landa-lurzoruko hainbat eremutako uholde arriskua murrizteko helburu hutsez”*, ez eta hirigintzako erabilera intentsibo, eraikuntza-okupazio eta egitura-barneko elementurik, ibai-inguruneari dagozkion erabilerak salbu, eta dagoeneko urbanizatutako edota hirigintza aldetik neurri batean garatuetako eremuetan *“ahalegina egingo da lehendik dauden eraikinak eta hirigintzako erabilerak mantentzeko, eta neurri zuzentzaileak hartuko dira, uholde arriskuaren gainean jardun ahal izatearren”*.

Azkenik, antzinako zubi zaharrek edo kultura-intereseko beste elementu batzuk, oztopo hidraulikoa badira uholdeen prebentzioari begira, hauek babesteko ahalik eta ahaleginik handiena egitea eta bere kontserbazioarekin bateragarriak diren aukera edo irtenbide hidraulikoak garatzea proposatzen du LAP honek, Usurbilgo Zorroza aipatzen duelarik.

III.3.2. EAEko Itsasertza Babestu eta Antolatze Lurraldearen Arloko Plana³⁵

Martxoaren 13ko 43/2007 Dekretuaren bitartez jaso zuen behin-betiko onespena EAEko Itsasertza Babestu eta Antolatze LAP-k. Plan honen antolamendu esparrua Kostaldeei buruzko Legeak ezarritako ‘Eragin Gunea’ da (itsasertzaren barne mugetatik hasita 500 m lehorrerantz neurtuta). Ibaiertzetara ere zabaltzen da eremu hau, itsasaldiek eragina duten

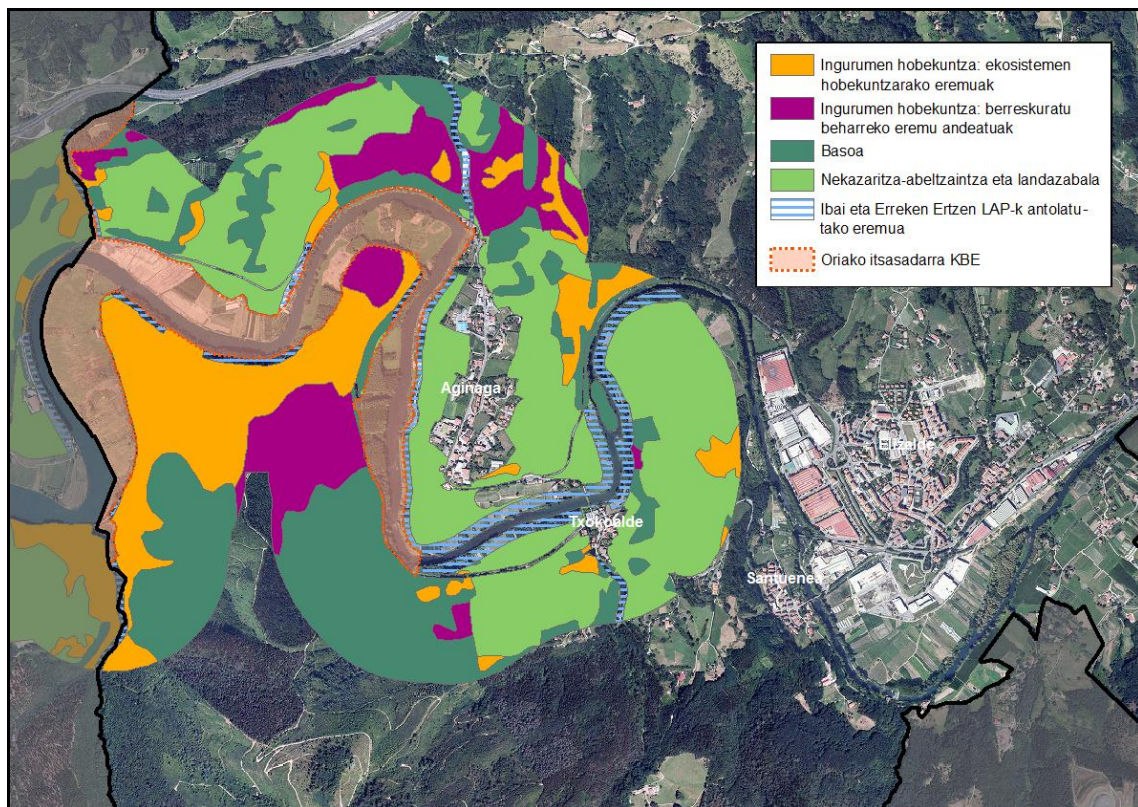
³⁵ Tecna SL, 2007. EAEko Itsasertza Babestu eta Antolatze Lurraldearen Arloko Plana. Behin betiko onarpena. Eusko Jaurlaritza.

lekuraino; Euskal Autonomia Erkidegoaren kasuan, 5 metroko kota itsasoaren mailaren gainean.

LAP honen aplikazio eremuak, aldiz, ez du berariazko plangintza tresnen bidez arautzen diren azpieroerurik kontuan hartzen (LAP-ren araudiaren 3. eta 4. artikulurak). Azpieroerur hauen artean Usurbilgo udalerriri eragiten dietenak honako hauek dira:

- Natura 2000 Sarearen barneko eremuak.
- Ibai eta Erreken ertzak antolatzeke LAP-k antolatutako eremuak

Beraz, aipatutako antolamendu edota kudeaketa planen eraginpeke eremuak eta hiri-lurzoru edo lurzoru hiritargarriak kendu eta gero, Itsasertzeke LAP-k Usurbilgo udalerrian duen zonakatzek Oriako itsasadarrari dagokion zatia hartzen du kategoria hauek ezarriz: 'Ingurumen Hobekuntza', 'Basoa' eta 'Nekazaritza-abeltzaintza eta landazabala'. Ingurumen Hobekuntzarake kategoriaren barnean bi azpikategoria ezberdintzen ditu halaber: ekosistemen hobekuntzarake eremuak' eta 'berreskuratu beharreke eremu andeatuak'.



11. irudia: EAEko Itsasertzeke LAP-k ezarritate zonabatatzea Usurbilgo lurretan.

Aipatutako Kategoria eta azpikategoria bakoitzak bere araudia dauka, LAP-ren araudiaren III. Kapitulan zehaztua. Udal plangintzarekiko loturari buruz, bestalde, LAP-ren araudiaren 30. artikulurak honako hau dio:

1. *“Udal-plangintzak lurzoru urbanizaezinaren kategorizazioan jasoko ditu plan honetan «Babes Berezia» eta «Ingurumenaren Hobekuntza» kategorietan definitutako zonak.*
2. *Plan honek definitutako «Basoa», «Nekazaritza eta abeltzaintza eta landazabala» eta «Erabilera bereziko zonak. Hiri-hondartzak» kategorietan sartuta dauden lurzoruetan, udal-plangintzak zonakatze desberdina ezarri ahal izango du.*
3. *Kategoria guztietan antolamendu-arau hauen 29. artikuluan ezarritako erabileren eta jardueren arautzeari jarraituko zaio (...).”*

Itsasertzeko LAP-k bere Jarduketa Programaren barnean baliabide naturalen babesa, hobekuntza eta kontserbaziora zuzendutako azpiprograma bat dauka. Oriaren estuariora berreskuratzeko proposamen ezberdinak egiten ditu (3.3.7. esku-hartzea), bakarra Usurbili eragiten diona:

- *Saria: Marearen eragina berriro sartuz eta aldapa egokitzuz jardun behar da, padura ertain/altuko espezie bereizgarrien kolonizatze baldintza egokiak lortu arte: Spartina eta Juncus bezalako espezie autoktonoak maila baxuetan eta Tamarix, Salix eta Agnus maila altuetan, mareek zuzenean urpetzen ez dituzten leketan. Ibarren zona moteltze-zona bezala proposatzen da. Bertan, Euskal Autonomia Erkidegoko estuarioetako inguru heze askoren bereizgarri den nekazaritza iraunkorra mantentzea gomendatzen da.*

III.3.3. EAeko Hezeguneen Lurraldearen Arloko Plana³⁶

Hezeguneen LAP uztailaren 27ko 160/2004 Dekretuaren bitartez onartua izan zen eta ondoren urriaren 30ko 231/2012 Dekretuaren bitartez aldatua. Hezeguneen bilakaera ezagutzeko eta, bere kasuan, beharrezko babes neurriak adierazteko, LAP-k ‘EAeko Hezeguneen Inbentarioa’ osatzen du, hezeguneak hiru taldetan bereiziz:

- I. taldea: Naturgune Babestuen deklarazioa duten hezeguneak. Hauen antolamendua ez dagokio LAP-ri naturgune babestuaren araudi zehatzari jarraitzen baitio.
- II. taldea: bi motatako hezeguneak sartzen dira.
 - hirigintzako plangintza berezi baten bidez babestutako eremuak
 - LAP honek xehetasunez antolatutako eremuak.
- III. taldea: inbentarioan jasotako gainerako hezeguneak.

Usurbilen kasuan, Hezeguneen Inbentarioan sartutako eremuak, Oriako itsasadarraren KBE-ren mugen barnean kokatzen dira, I. taldean beraz. Hortaz, hauen antolamendua ez dagokio LAP honi.

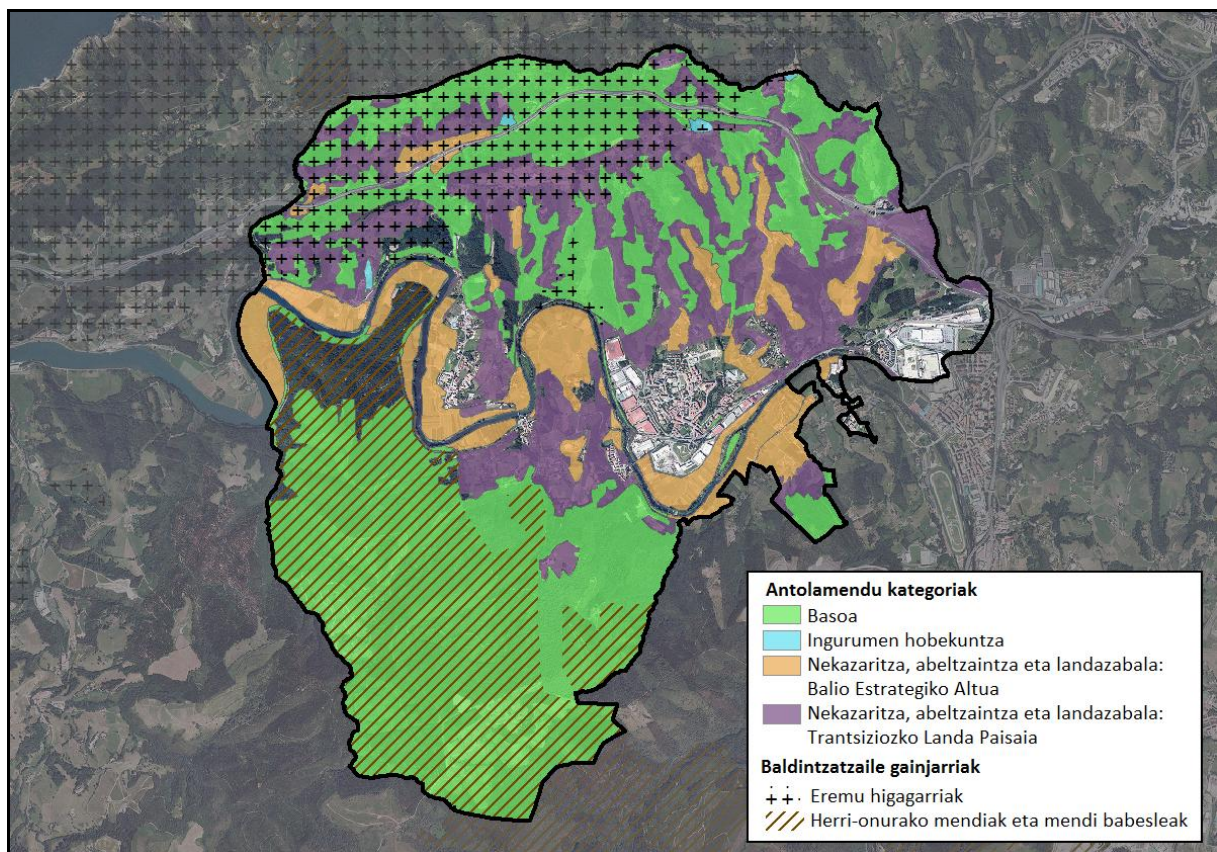
³⁶ Lurralde Antolamendu eta Plangintza. Ingurumen eta Lurralde Politika Saila. Eusko Jaurlaritza.

III.3.4. Nekazaritza eta Basozaintzako Lurraldearen Arloko Plana³⁷

Nekazaritza eta Basozaintzako LAPk behin-betiko onespena dauka 2014ko irailaz geroztik (irailaren 16ko 177/2014 Dekretua) eta lurzoru hiritarrezinaren nekazal eta basogintza erabilerak erregulatzen ditu, LAG-etan oinarritutako antolamendu kategoria eta baldintzatzaile gainjarri jakin batzuk ezarriz.

Hiri-lurzoru eta lurzoru hiritargarriaz gain, EAeko Itsasertza Babestu eta Antolatzeko LPS-ren arabera babes berezikoak, ingurumen-hobekuntzakoak edo hiri-hondartzak diren eremuak LAP honen antolamendutik kanpo geratzen dira. Bestalde, Europako Natura 2000 Sarea osatzen duten eremuetan (Oriako itsasadarraren KBE barne) eta Ibai eta Erreken LAP-k xehetasunez antolatutako ur-ibilguen ertzetan, LAP honek dagokien araudiak ezarritakoa bereganatuko du.

Hortaz, Usurbilgo udalerrian LAP honek hurrengo irudian azaltzen diren antolamendu kategoriak eta baldintzatzaile gainjarriak ezartzen ditu.



12. irudia: EAeko Nekazaritza eta Basozaintzako LAP-k ezarritako zonabanatzea Usurbilgo lurretan.

Kategoria bakoitzeko, aplikazio arau-espezifikoak garatu dira, erabilera eta jarduerak erregulatzeko matrize batean jasotzen direnak. Usurbilgo kategoriak soilik kontuan hartuz, matrizea honela geratuko litzateke:

³⁷ Ekonomiaren Garapen eta Lehiakortasun Saila. Eusko Jaurlaritzak.

Erabilerak	Antolamendu kategoriak			
	Nekazaritza, abeltzaintza eta landazabala		Mendia	Ingurumen hobekuntza
	Estrategikoa	Trantsiziozko Paisaia	Basoa	
Ingurumenaren babesa				
Ingurumenaren hobekuntza	2	2	2	1*
Aisia				
Aisia estentsiboa	2	2	2	2
Aisia intentsiboko eremuen egokitzapena eta erabilera	2a	2a	2a	2a
Aisia intentsiboari lotutako eraikinak eta instalazio handiak	3a	2a	2a	3a
Ehiza- eta arrantza-jarduerak	2	2	2	2
Lehen mailako baliabideen aprobetxamendua				
Nekazaritzako praktikak	1	1*	2a*	3
Nekazaritzako ustiapenarekin zerikusia duten eraikinak	2a	2a*	3a*	3
Abeltzaintzako praktikak	2	2	2*	2*
Abeltzaintza-ustiapenarekin zerikusia duten eraikinak	2a*	2a*	3a*	3
Basozaintzako praktikak	2a*	2*	1*	1*
Basozaintzako ustiapenarekin zerikusia duten eraikinak	3a	2a	2a	3
Nekazaritzako industriak	3a	2a	3a	3
Erauzteko jarduerak	-	-	-	-
Azpiegiturak				
Garraio-bideak	-	-	-	-
Landa-bideak eta pistak	2a	2a	2a	2a
Aireko lineak	2a	2a	2a	2a
Lurpeko lineak	2a	2a	2a	2a
A motako zerbitzuetako instalazio termikoak	3a	2a	3a	3
B motako zerbitzuetako instalazio termikoak	2a	2a	2a	2a
Obra-hondakindegia eta hondakin solidoen zaborteak	3a	2a	2a	2a
Eraikuntza-erabilerak				
Aurretik zeuden guneeetan oinarritutako hazkundeak	2b	2b	2b	2b
Aurretik zeuden guneeetan oinarritu gabeko hazkundeak	3	3	3	3
Onura publikoko edo gizarte-intereseko eraikinak	3a	2a	3a	2a
Ustiaguneari lotutako egoitza isolatua	2a*	2a*	3a	3
Ustiaguneari lotuta ez dagoen egoitza isolatua	2a*	3	3	3
Instalazio arriskutsuak	3a	2a	2a	2a
1: Egokia. 2: Onargarria. 2a: Nekazaritza- eta basozaintza-jardueran izandako eraginaren azterketa egingo da, eta neurri zuzentzaileak jasoko dira sektore-eragina ebaluatzeko protokoloan adierazitako moduan. 2b: LPPko lehentasunezko interes-guneetan egon gabe Udal-plangintzak planteatzen badu lehenagotik				

Erabilerak	Antolamendu kategoriak			
	Nekazaritza, abeltzaintza eta landazabala		Mendia	Ingurumen hobekuntza
	Estrategikoa	Trantsiziozko Paisaia	Basoa	
<p>badauden gune batzuk oinarri hartuta, nekazaritza-inguruneke inpaktuaren balioztatze espezifikoa jasoko du plangintzak aukeren azterketan.</p> <p>3: Debekeatua.</p> <p>3a: Erabilera ez egokia, salbuespena nekazaritza-arloan eskumena duen organoaren txosten batek bermatzen badu.</p> <p>*: LPS honetan zehaztasunak dituzten edo foru-antolamenduak zehaztu beharreko nekazaritzako eta abeltzaintzako erabilerak.</p> <p>- : Plangintzako beste agiri batzuetan arautu beharreko erabilerak.</p>				

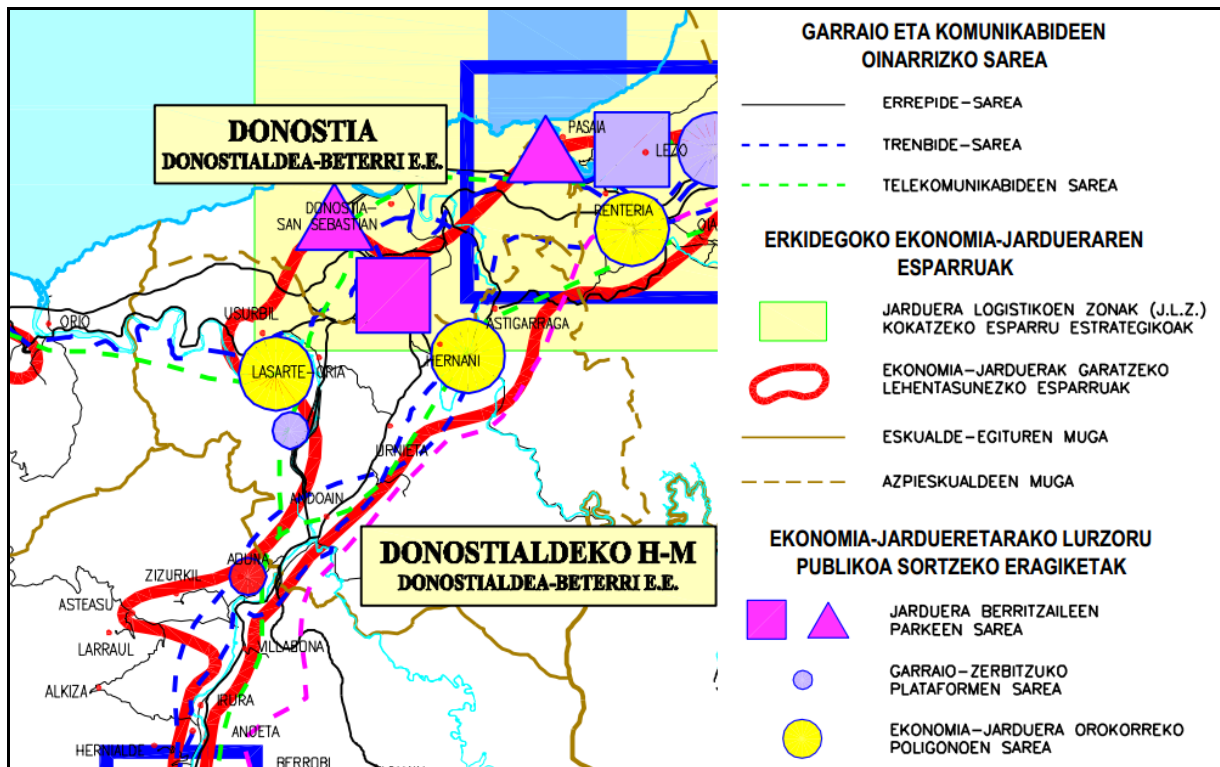
III.3.5. Jarduera Ekonomikoetarako Lurzorua Sortzeko eta Saltoki Handiak Antolatzeko Lurraldearen Arloko Plana³⁸

LAP honek behin-betiko onespina jaso zuen abenduaren 21eko 262/2004 Dekretuaren bitartez, jarduera ekonomikoetarako lurzoru publikoa sortzeko eragiketak zein kokapenetan gauzatuko diren identifikatu eta adierazitako jarduketan kuantifikazioa eta bete-beharreko ezaugarriak zehazteko xedearekin.

LAP honek Usurbil 'jarduera ekonomikoetarako lehentasunezko intereseko udalerrri' gisa sailkatzen du (13. irudia). Honen arabera Donostialdeako LZP-ren lurralde-ereduari jarraituz, jarduera ekonomikorako lurzoruen hirigintza-arloko antolamendu, kudeaketa eta sustapenerako politika ezartzen da:

- *“Okupatutako lurzoru finkatuak hobetzeko oinarritzko politika.*
- *Zaharkitutako industria-eremuak birmoldatzeko plan berezia, enpresak lekualdatzeko eta hutsik dauden espazioak jarduera berrietarako berreskuratzeko erraztasunak emanez.*
- *Industria-kalifikazioa duten okupatu gabeko lurzoruak garatzeko plan berezia, egungo poligonoak bultzatuz, desblokeatuz eta sustatuz.*
- *Planean interes estrategiko orokorrekotzat hartutako guneetan jarduera ekonomikoetarako lurzoru berrien eskaintza publikoa sortzeko politika berezia.”*

³⁸ Administrazio eta Lurralde Plangintza. Ingurumen eta Lurralde Politika Saila. Eusko Jaurlaritza.



13. irudia: Jarduera Ekonomikoetarako Lurzorua Sortzeko eta Saltoki Handiak Antolatzeko LAP-ren proposamenak Usurbil eta bere ingururako.

Saltoki handien arautzeari dagokionez, LAP-k Usurbilgo udalerria A kategorian sartzen du, hau da, zentraltasun handieneko udalerrien artean, proposamen hau egiten duen merkataritzaz-ekipamendu berrien dimentsionamenduari buruz: 75.000 m²-ko plataforma zelaituaren gehienezko azalera garbia eta eraikitako gehienezko sabai-azalera 25.000 m²-koa. Aipatu behar da egun Usurbilen Urbil M-Z. Eroski saltoki handia badagoela, 90.000 m²-ko plataforma azalera garbia eta 29.000 m²-ko eraikuntzak okupatutako azalerarekin.

Azkenik, LAP honek udal plangintza berrikusteko prozesuetarako, lurzoruaren kalifikazioari buruzko honako irizpideak proposatzen ditu:

- “Gaur egun ‘industrialarako’ edo ‘jarduera ekonomikoetarako’ kalifikatutako lurzoruak ‘bizitegirako’ edo antzeko erabilerarako birkalifikatzeko prozesuak onartzea soilik alde aurretik eta dokumentu egokien bidez justifikatzen denean ezintasun tekniko, ekonomiko edo hirigintza-arlokoa dagoela hautabidezko hirigintza-eragiketa bat planteatzeko, lurzoru horiek jarduera ekonomiko berriak hartzeko eremu gisa birmoldatzekoa, dagokion aparkaleku-zuzkidurarekin hornituta. (...)”.
- “‘Industria-lurzoruaren’ edo ‘ekonomia-jardueretarako lurzoruaren’ hirigintza-kalifikazioa aldatu eta ‘bizitegi-lurzoru’ edo ‘zuzkidura-lurzoru’ gisa kalifikatzeko prozesu berriak tramitatzeko, betiere, aldi berean udalerrian edo eskualde-egituran hiri-plangintzari ‘ekonomia-jardueretarako’ lurzoru berriaren azalera baliokidea gehitzeko eskaera”.
- “Azkenik, LAP honek ‘ekonomia-jardueretarako’ kalifikazioa duten lurzoruak beste erabilera alternatibo batzuetarako birkalifikatzea aholkatzen ez dueneko lurzoru-

eskuragarritasun txikiagoa duten (...) eskualde-egituretan (...) jarduera ekonomikoaren euskarri den lurzoru urria iraunarazteko asmoz, industria-eremu zaharkituak birmoldatzeko burutzen diren prozesuak lehentasunez ekonomia-jardueretarako eta zuzkidura edo bizitegi gisako eraikuntzarako eragiketa mistoetarantz bideratzea”.

III.3.6. EAEn Trenbide Sarearen Lurraldearen Arloko Plana³⁹

Euskadiko Autonomia Erkidegoan, Trenbide Sarearen Lurraldearen Arloko Plana otsailaren 27ko 41/2001 Dekretuaren bidez onartu zen behin betiko. Aipatutako Dekretuak LAP-k eragindako lurzoruari buruzko zehaztapenak biltzen ditu, baita horien iraunaldia, berrikuspena eta aldaketa, jardueren erregimen juridikoa, trenbide ondoko guneen babesa eta guneok erabiltzeko eta bertan eraikitzeko baldintzak eta abar ere.

Trenbide-sarerako egiten duen proposamenaren barnean, Usurbilgo udalerriri eragiten dioten jarduketak ondorengoak dira:

- Aia-Aginaga azpitartean zabalpen bat: zubi berria egingo da Olabarrietako senadiaren gainean, bai eta trenbide bikoitzeko 1.237 metroko tunela ere (Aginagako tunel berria edo laburra). Horrela, bada, gaur egungo trazatua 1.511 metro laburragoa izango da.
- Aginaga-Usurbil azpitartean, lehenengo 350 metroak zabaldu egingo dira gaur egungo trazan bertan. Ondoren, hegoaldean, banatu egingo da, eta trenbide bikoitzeko 939 m-ko tunel berria zeharkatuko du (San Estebaneko tunel berria). Handik aurrera, trazatuak gaur egungo traza berreskuratuko du harik eta Usurbilgo geltokira iritsi arte. Era berean, Oria ibaiaren gainean lehendik dagoen zubia handitu egingo da. Trazatu horri esker, trenbidea ez da Txokoaldeko herri-gunetik igaroko (Usurbilgo udalerrikoa da), eta Illumbe 20 eta Torrekua izeneko trenbide-pasaguneak kenduko dira.
- Usurbil-Lasarte azpitartean lehendik dagoen trazatuko trenbidea bikoiztu egingo da, lehendik dagoen trazatuaren edo ingurabidearen bidez, goiko lau pasagune egingo dira, lau trenbide-pasagune kenduko dira eta Bizkarreko eta Txikiardiko tunel berriak eraikiko dira. Gainera, Lasarteko geltokia zerbitzuz kanpo dagoenez, EuskoTren-eko tren-tokiak jarriko dira, operadoreak erabili ahal izateko.

III.3.5. EAEko Errepideen Lurraldearen Arloko Plana⁴⁰

EAEko Errepideen II. Plan Orokorra 2005-2016 azaroaren 23ko 307/2010 Dekretuak onartua izan zen eta hainbat jarduketa proposatzen ditu EAEko errepideen hobekuntzarako: azpiegitura berriak, edukiera handitzea, sarbideen berrantolaketa eta kontrola, galtzada bikoitzea, loturak egitea edota berrantolatzea, trazadura hobetzea eta plataforma handitzea,

³⁹ Garraioak. Ingurumen eta Lurralde Politika Saila. Eusko Jaurlaritza.

⁴⁰ Garraioak. Ingurumen eta Lurralde Politika Saila. Eusko Jaurlaritza.

hiriko saihebidetia, ingurumen hobekuntza (ingurune hidrikoan integratzea, iragazkortasuna eta konektagarritasun ekologikoa, zarataren diagnostia eta zuzenketa), e.a.

Usurbilgo udalerritik igarotzen diren errepide nagusiei dagokienez Plan honek ondorengo jarduketak proposatzen zituen:

- A-8 autobidean: Aritzeta eta Orereta bitartean Donostiako bigarren ingurabidea eta Orio eta Aritzeta bitartean hirugarren bidea.
- N-634 errepidean: Oriako itsasadarra KBEn inguruetan errepidea ingurune hidrikoarekin integratzea, ustekabeko isurien arriskua zehazte aldera.

III.3.6. Gipuzkoako Bizikleta Bideen Lurraldearen Arloko Plana⁴¹

Gipuzkoako Bizikleta Bideen Lurraldearen Arloko Planak (GBBLAP), 2013ko ekainean behin-betikoa onarpena jaso duenak, Gipuzkoako bizikleta bideen oinarritzko sarea sortzea proposatzen du, gaur egun zati batean gauzatuta dagoena. Oinarritzko sarearen helburua da hiri-izaerako eta hiriarteko eguneroko joan-etorrietan bizikleta eta oinezkoen erabilera integratzea eta, horrela, motorrik gabeko mugikortasuna indartzea eta sendotzea.

Gipuzkoako bizikleta bideen oinarritzko sareak izaera egituratzailea du, Lurralde Historikoko eskualde eta eskualde-egitura guztiak zeharkatzen eta lotzen baititu. Guztira 439 km-ko luzera du eta bederatzi ardatz nagusi ditu. Horietako batek, Donostia-Mutriku ibilbideak zehazki, Usurbilgo udalerria zeharkatzen du Urbil, Zubieta, Atallu, Santuenea eta Txokoaldetik pasatuz (8. irudia).

GBBLAP-ren arauen atalak erabilerak arautzeko proposamena egiten du, eta ezartzen du udalerriek, bere plangintzak egitean, 'Bizikleta bidezko Komunikazio Sistema Orokor' kalifikazioa atxiki behar dietela, ezinbestean, bizikleta bide horiei. Oinarritzko Sarearen konektagarritasuna bermatzeko, bideak igarotzen dituzten udalerrietako sarrera eta irteera puntuak ezartzen ditu Gipuzkoako Foru Aldundiak, eta puntu horiek lotzen dituzten udal sareetako hiribarneko ibilbideak proposatzen ditu.

III.3.7. Gipuzkoako Hiri Hondakinen Azpiegiturak Antolatzeko Lurraldearen Arloko Plana⁴²

Gipuzkoako Hiri Hondakinen Azpiegiturak antolatzeko LAP-k behin-betikoa onarpena jaso zuen uztailaren 21eko 24/2009 Foru Dekretuaren eskutik. Honen helburu orokorrak hauek dira: batetik, Gipuzkoako hiri-hondakinen etorkizuneko kudeaketa lortzeko beharrezko azpiegituren kokalekuaren aurreikuspena jasotzea, betiere arauzko esparruan barne hartzen diren Europako, Estatuak eta Autonomia Erkidegoko prestakuntza-dokumentuetan ezarritako

⁴¹ Mirua21 & EKOLUR SLL, 2013. Gipuzkoako Bizikleta Bideen Lurralde Plan Sektoriala. Garapen Iraunkorreko Departamentua, Gipuzkoako Foru Aldundia.

⁴² Ingurumeneko eta Obra Hidraulikoetako Zuzendaritza Nagusia. Gipuzkoako Foru Aldundia.

iraunkortasun-irizpideei jarraituz; eta, bestetik, Gipuzkoako Hiri Hondakinak Kudeatzeko Plan Integralean finkatutako helburuei erantzutea.

LAP honek ez du Usurbilgo udalerrian hiri-hondakinatarako azpiegiturarik (hondakinen kudeaketa zentroa, konpostaje plantak, transferentzia estazioak, eraikitze eta eraiste lanetako hondakinak hartzeko plantak, hondakindegia eta edukiontziak banatzeko plantak) proposatzen.

III.4. AZTERTUTAKO ESPARRUAN ERAGINA IZAN DEZAKETEN BESTE PLAN EDO PROGRAMA BATZUK

Usurbilgo Hiri Antolamenduaren Plan Orokorra lantzean honako plan edo programa hauen zehaztapenak ere kontuan hartu behar dira:

III.4.1. Kantauri Ekialdeko Mugape Hidrografikoaren Plan Hidrologikoa 2009-2015⁴³

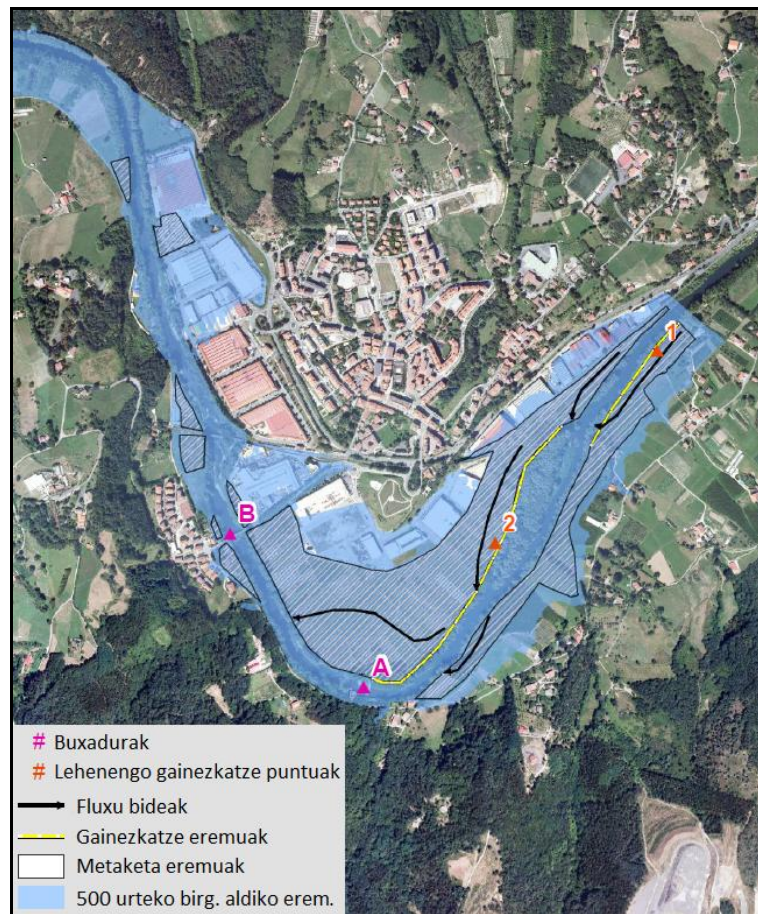
Uraren Esparru Zuzentaraua (JEZ) izenez ezagutzen den 2000/60/CE Zuzentaraua, 62/2003 Legearen bitartez espainiar araudian barneratua izan dena aplikatzeko baliabidea da Plan hau, eta ekainaren 7ko 400/2013 Errege Dekretuak behin-betiko onespena eman zion. Agiriak Estatuko Administrazio Orokorrak Kantauriko Konfederazio Hidrografikoaren bitartez, alde batetik, eta EAEk Ur-Agentziaren bitartez, bestetik, idatzitako plan hidrologikoak batzen ditu.

Araudiak ezartzen duena jarraituz, plan hidrologiko hori berraztertu egin behar da 2015eko abendua baino lehen eta dokumentu hau idazteko garaian, 2015-2021ko Plan Hidrologikoaren Proiektuaren Proposamena jendaurreko kontsultan zegoen.

Kontsultatzeko dokumentuetan ikus daitekeenez, Planaren Neurrien programan Añarbe/ETAP Petritegi sistemarekin Usurbilgo DDAP San Esteban lotzea aurreikusten da eskarien horniketarekin zerikusia duten neurrien artean.

Bestalde, XII. Eranskinean Uholde-arriskuaren Kudeaketa Planaren Proiektua aurkezten da. Honen arabera, Usurbilen Uholde Arrisku Handiko Eremu (UAHE edo ARPSI) bat aurkitzen da, eta ondorengo irudian agertzen diren arazoak adierazten dituzte:

⁴³ Ur-Agentzia, 2013. Kantauri Ekialdeko Mugape Hidrografikoaren Plan Hidrologikoa.



14. irudia: Usurbilgo Uholde Arrisku Handiko Eremua, Uholde-arriskuaren Kudeaketa Planaren Proiektuko fitxan deskribatuta azaltzen den bezala.

III.4.2. Itsaso eta Lehorreko Herri Jabaria⁴⁴

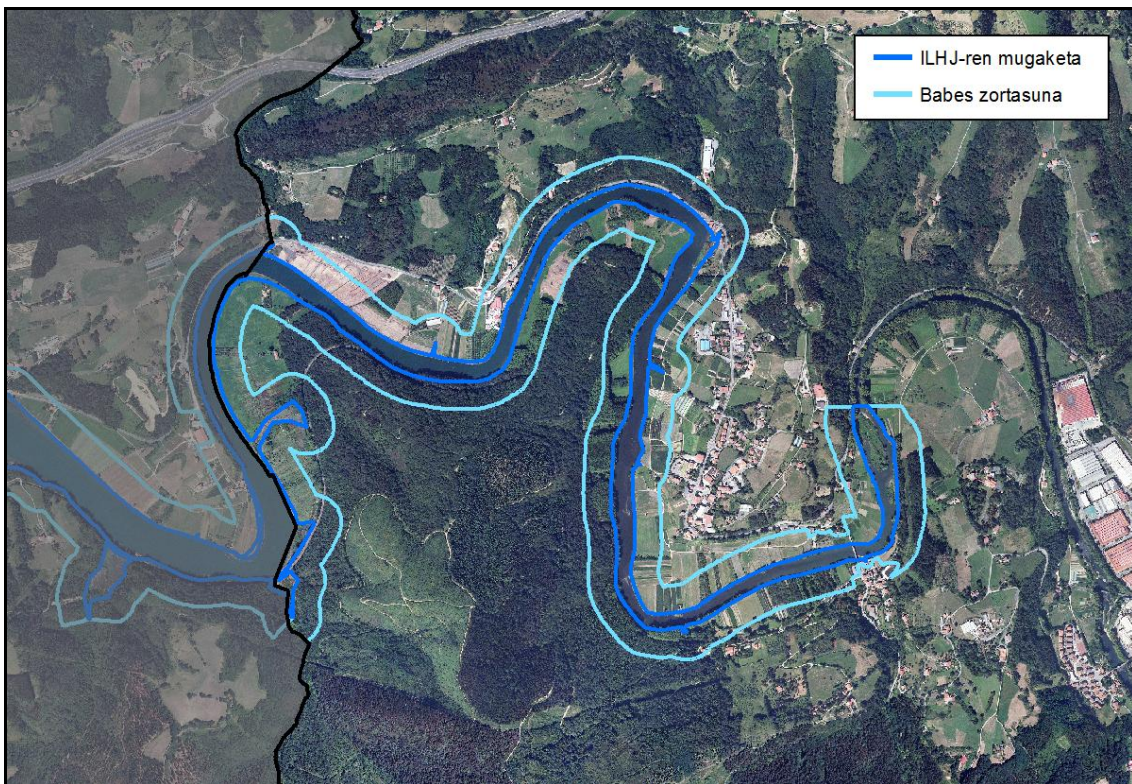
Kostaldearen araudiaren arabera, itsasertza eta itsasadarrak -mareen eraginak ibaietan hartzen duen gunea, hondartzak eta dunak barne harturik- Itsaso eta Lehorreko Herri Jabariaren (ILHJ) zati dira, eta araudiak berak definitzen dituen arauen mende daude. Usurbilen Nasazarko uhartea barne hartzeraino iristen da honen mugaketa (15. irudia).

ILHJ-an sartutako lursailtarako, beren ezaugarri eta osagai naturalak babestea eta mantentzea du helburu legeak. Herri jabariko ondasun hauek *besterenezinak*, *preskribaezinak* eta *bahiezinak* dira eta ez da onartzen beste erabilera eta ustiapen eskubiderik Kostaldeen Legeak ezarritakoak baino. Gainera, Kostaldeei buruzko Legea garatzeko eta gauzatzeko Araudi Orokorra onesten duen abenduaren 1eko 147/1989 Errege Dekretuaren 11. artikulua arabera, herri jabariko ondasunak norberarentzat hartuta edukitzea, denbora luzean izan bada ere, ez doa inola ere jabari horren herri titularitatearen kontra.

⁴⁴ Nekazaritza, Elikadura eta Ingurumena Ministerioa. Espainiako Gobernuia.

Bestalde, aipatutako Araudiak dioenez, ILHJ-ren aldameneko lurren gainean badira muga eta zor batzuk; hala, gune hauek ezberdintzen ditu:

- **Babes-zortasuna** (43. artikulua): 100 metroko gunea itsasertzaren barruko mugatik lehorrerantz neurtuta lurzoru hiritarrezinean (beste 100 m-tan luzatu ahal izango da gehenez) eta 20 m-koa Legea indarrean egon aurretik hiri-lurzoru bezala sailkatutako lurretan. Gune honetan, Araudian zehaztutako salbuespenak salbu, debekatuta daude: bizitzeko edo biztantzeko eraikinak, hiri arteko garraiobideak, goi-tentsioko aireko linea elektrikoak, hondakin solidoak, obra-hondakinak eta araztu gabeko ur-zikinak isurtzea eta publizitatea oro har.
- **Igarobide-zortasuna** (51. artikulua): 6 metroko gunea, itsasertzaren barruko mugatik lehorrerantz neurtuta. Gune hori uneoro zabalik utzi beharko da, oinezkoen irtenbide publikorako eta jagoletza- nahiz salbamendu-ibilgailuentzako, modu berezian babestutako eremuetan izan ezik.



15. irudia: Itsaso eta Lehorreko Herri Jabariak Usurbilgo udalerrian duen hedapena.

III.4.3. Bideen Herri Jabaria⁴⁵

Errepide sarea herritarren zirkulazio askea eta lurraldeko sarbidea bermatzearen, administrazioak eskaintzen duen zerbitzu publikoa da. Zerbitzu hau era egokian betetze aldera,

⁴⁵ Mugikortasuna eta Bide Azpiegituretako Zuzendaritza Nagusia. Gipuzkoako Foru Aldundia.

errepideak barne hartzen dituen plataforma fisikoa zehaztu da eta honi Bideen Herri Jabaria (Bideen Jabari Publikoa) deritzo. Gipuzkoako Errepide eta Bideen Foru Arauaren testu bateratua onartzeko, ekainaren 6ko 1/2006 Foru Dekretu Arau-Emakeak honako eremu hauek ezartzen ditu:

- Herri jabariko gunea: *“Galtzadaz gain, hau da, ibilgailuen zirkulaziorako gainazalaz gain, honako hauek ere errepideen parte dira eta, beraz, bideen herri jabarikoak: Lauguneko elementu guztiak (bazterbideak, bermak, arekak, pasealekuak, ezpondak eta lubetak, eustorma eta sostengu hormak, zubi, zubibide eta tunelak, egiturak eta gainerako fabrika obrak) eta, oro har, errepidea dela-eta egindako eraikuntza lan guztiak. Errepidearen gainean, azpian eta ezker-eskuin dauden herri jabetzako lurak ere errepidearen parte dira eta, beraz, bideen herri jabarikoak. Ezker-eskuin, herri jabetzako lurak zortzi metroko zabalera izango du autobide, autobia eta, oro har, Lehentasunezko Sareko errepideetan (Sare Gorria), eta hiru metroko zabalera, berriz, gainerako errepideetan, beti laugunearen kanpoaldeko marrantik neurtzen hasita.”*
- Babesguneak: *“Gipuzkoako errepide eta bideen bi aldeetan babesgune bana egongo da, ondoko zabalera duena:*

	Metroak
Lehentasunezko eta oinarritzko sareetako autobide eta autobietan (Sare Gorria eta Sare Laranja)	100
Lehentasunezko eta oinarritzko sareetako gainerako errepideetan (Sare Gorria eta Sare Laranja)	50
Eskualde Sareko errepideetan (Sare Berdea)	30
Sare Lokaleko errepideetan (Sare Horia eta Sare Grisa)	30
Bideetan	10

Distantzia horiek errepide edo bideko lauguneko ertz edo kanpoko marrantik hasita neurtuko dira.”

Aipatutako Dekretuak eremu bakoitzeko erabilerak arautu egiten ditu.

III.4.4. Intereseko espezieen Kudeaketa Planak^{46,47}

Lau dira Kudeaketa Plana duten espezieen artean Usurbilgo udalerrian kontuan hartu beharrekoak:

Alde batetik, **Hegoaldeko Zuhaitz-Igela Kudeatzeko Plana** eta babesteko arau osagarriak, 1999ko azaroaren 10eko Foru Aginduz onartua. Honen arabera, Mendizorrotzeko populazioaren gainbeherari buelta eman eta bere hedadura zabaltzeko, ugaltzeko putzu berriak egin ziren. Hegoaldeko zuhaitz igelaren ugalketa leku berrien sarearen katalogoa ezartzen duen 2005eko abenduaren Foru Aginduan aipatzen denez Usurbilgo lurretan

⁴⁶ G.A.O. 221 zk; 11-18; 16.797 or.

⁴⁷ Azti-Tecnalia, Ekolur SLL & UPV/EHU. 2008. EAEn Aingira europearra berreskuratzeko Kudeaketa Plana. Eusko Jaurlaritza.

kokatutako Arpita, Urteta, Egioleta, Artikula haundi eta Arrateko putzuak kolonizatu ditu espezie mehatxatu honek.

Bigarrenik, **Bisoi europarraren Kudeaketa Plana**, 2004ko maiatzaren 12ko Foru Aginduaz onartua. Izan ere Plan hau ezartzeko eremua Gipuzkoako lurralde historikoko sare hidrografiko osoa baita, hor sartzen direlarik bai herri jabariko eremua bai bere zorgunea ere, eta honako hau ezartzen du 12. artikuluan: *“Lurralde eta hirigintza plangintzako tresnek bisoi europarraren habitatak babestu, gorde edo berreskuratzeko balio behar dute; eta habitat horiek mugatzeko beharra egonez gero zuritu egin beharko dute”*.

Bestetik, Europako Kontseiluaren 2007ko iraileko Arautegiaren eskakizuna betetzearren, Eusko Jaurlaritzak, Bizkaia eta Gipuzkoako Foru Aldundiekin batera, **Aingiraren EAEko Kudeaketa Plana** idatzi zuen 2008an, azken hamarkadetan espezie honek jasan duen beherapen nabarmenetik berreskuratzeko helburuarekin. Plan honen aplikazio esparruak kantaurialdeko arro guztiak hartzen ditu kontuan eta zenbait neurri proposatzen ditu.

Azkenik, nahiz eta **izokina** EAEko Espezie Mehatxatuen Katalogoan sailkatuta ez egon (ezta aingira ere), Habitat Arteztarauaren II eta V eranskinetan azaltzen denez interesekotzat hartzen da. Hau dela eta, espezie honek **Berreskuratzeko Plana** dauka eta Eusko Jaurlaritzak Orbeldiko zentzualan jarraipenerako estazioa mantentzen du.

III.4.5. EkoEuskadi 2020⁴⁸

2011an onartua, EkoEuskadi 2020 da Euskal Autonomia Erkidegorako Garapen Iraunkorraren Estrategia, 2020 urtera begira. Jasangarritasun ekonomikoa, soziala eta ingurumenekoa bermatze aldera, sektore-politiken multzoan integratzeko plataforma izateko eginkizunarekin, zeharkako izaera duen baliabide honek 9 helburu estrategiko finkatu ditu:

1. *Euskadi ekonomia berritzaile, lehiakor, ekoeraginkor eta ireki bihurtzea.*
2. *Euskadi erabat integratzailea den eta enplegu, hezkuntza, prebentzio zein elkartasun arloetan kohesionatuta dagoen herrialde gisa sendotzea.*
3. *Gizarte babeseko sistemak indartzea, garapen harmonikoa, osasungarria eta bidezkoa bermatzen jarrai dezaten.*
4. *Gure natur baliabideei eta biodibertsitateari eustea, lurraldea, azpiegiturak, ekipamenduak eta etxebizitzak errespetuz eta orekaz antolatuta.*
5. *Jatorri fosileko energiekiko mendekotasuna minimizatzea, berotegi efektuko gas isuriak murriztea eta klima aldaketaren eraginak minimizatzea.*
6. *Lurralde barruan egituratzeko eta kanpoaldearekin lotura lehiakorra izateko aukera emango duen mugikortasun integratuko eredu jasangarriago bat garatzea.*

⁴⁸ Garapen iraunkorra. Ingurumen eta Lurralde Politika Saila. Eusko Jaurlaritza.

7. *Kalitatezko hezkuntza eta balio sistema sortzea, eskola arrakasta lortzea bideratutakoa, malgua eta, hezkuntza zein trebakuntza edukien aldetik, lan merkatuak eta gizarteak bizitza osoan zehar eskatzen dituzten gaitasunetara egokitua, jasangarritasuna arlo guztietan barne hartuta.*
8. *Berritzailea, eraginkorra, abegitsua eta herritarrentzat gardena den administrazio publiko bat ezartzea.*
9. *Euskadik Milurtekoko Helburuak betetzen, eta, oro har, herrialde txiroenek garapen jasangarria lor dezaten laguntzea.*

4. helburuak Hiri-Antolamendurako Plan Orokorrarekin lotura zuzena dauka. Honen barnean, honako jarduera-ildo hauek mahaigaineratu dira:

- *Hiri trinkoaren eredia bultzatzea.*

- *Ekosistemen eta natur baliabideen gaineko presioa murriztea eta natur baliabideen (lurzorua, ura, airea, paisaia) kalitatea hobetzea.*

- *Landa garapen integrala sustatzea, lurraldearen eta bertan bizi direnen balio naturalak babesteko.*

III.4.6. Usurbilgo Tokiko Agenda 21⁴⁹

2001 eta 2003 bitartean Usurbilgo Tokiko Agenda 21 prozesuaren barnean, Jasangarritasunari buruzko Diagnostikoa landu zen eta 2005ean Jasangarritasunerako Ekintza Plana aurkeztu zen. Azken honetan 6 ildo estrategiko definitu ziren, bakoitzaren barnean programa ezberdinak finkatuz:

1. Natur baliabideak zaintzea: ura eta energia
 - a. Uraren zikloa: integrala eta jasangarria
 - b. Etorkizunerako energia
2. Kutsadura aztertzea eta hari aurrea hartzea. Hondakinak gutxitzea
 - a. Etxeko hondakinen eta parekoen gaikako bilketaren kudeaketa hobetzea
 - b. Kutsaduraren prebentzio integrala
 - c. Zaratari aurre egitea
3. Herrian mugitzeko eta ingurune fisikora iristeko hobekuntzak egitea
 - a. Joan-etorri arinagoen alde
 - b. Garraio alternatiboaren alde
 - c. Dena denon irizpidean
4. Lurzorua eta natur guneak babestea eta baserri ingurunea sustatzea
 - a. Hiri lurzorua eta lurzoru urbanizagarria ere jasangarritasunez
 - b. Lurzoru urbanizaezina ere jasangarritasunez

⁴⁹ Haizea Ikerketa SL (2001) & Ortzadar SL (2003). Usurbilgo Tokiko Agenda 21. Jasangarritasunari buruzko diagnostikoa.

- c. Interes ekologiko, geologiko edo geomorfologiko bereziko guneei balio handiagoa ematea
- 5. Udal zerbitzuen kudeaketa jasangarria izatea
 - a. Udal jasangarria
 - b. Ingurugiroari buruzko araudia erregularizatzea
- 6. Ingurugiro heziketa eta ingurugiroari buruzko informazio zerbitzua sustatzea
 - a. Ingurugiroari buruzko informazioa sustatzea
 - b. Udalak ingurugiro heziketaren alorren egun duen eskaintza zabaltzea

Guzti hau aurrera eramateko 84 jarduera ezberdin zehaztu ziren, ondoren bai interesaren aldetik baita bideragarritasunaren aldetik ere baloratu ziren eta azkenik lehentasunak finkatu ziren.

IV. PLANAREN HELBURU ESTRATEGIKOEN ETA AINTZAT HARTUTAKO HAUTABIDEEN DESKRIBAPENA ETA INGURUMEN AZTERKETA

IV.1 PLANAREN HELBURU ESTRATEGIKOAK

Usurbilgo HAPOnen berrikuspena honako helburu hauetan zehazten den plangintzaren irizpideak jarraituz landu da:

Ingurune fisikoa

1. Baso lurzoruaren multifuntzionaltasuna bermatzea, natur zikloak aintzat hartuko dituen baso erabilera orekatua sustatuz eta bertako basoaren babes eta birsorketarako lurzoru berriak gordez.
2. Gaur egungo nekazaritza lurzoruek hartzen duten azalera babestea.
3. Tokiko bioaniztasuna, baliabide hidrológicoen eta paisaiaren kalitatea bultzatuko duen garapena sustatzea.
4. Ingurumen-prozesu eta arriskuak aurreikustea.

Etxebizitzak

5. Usurbildarren beharrei erantzuten dien etxebizitza kopurua eta tipologiai proposatzea.
6. Donostiako Eremu Funtzionaleko Lurralde Plan Partziala eta Lurralde Antolamenduaren Gidalerroak ezartzen dutena betetzea etxebizitza kopuruari buruz, besteak beste.
7. Indarrean dagoen plangintzan aurreikusten diren etxebizitza kopurua gutxitzea.
8. Eraikita dauden etxebizitza auzoak birgaitzea, berritzea, birsortzea.
9. Hiritartutako lurraren optimizazioa eta lur berriak ahalik eta gutxien okupatzea.
10. Eraikuntzak eta urbanizazioak jasagarritasun-irizpideekin eraikitzea eta birgaitzea.

Jarduera ekonomikoak

11. Lehen sektorearen garapen ekonomikoa sustatzea.
12. Herri-merkataritza indartzea Usurbilgo herrigunea bizi-berritu asmoz.
13. Eraikita dagoen jarduera ekonomikoetako lurzoru birsortzea, berrerabilteza eta birgaitzea.

Ekipamenduak

14. Gaur egungo ekipamenduen egokitzea eta optimizazioa biztanleriaren hazkunde posiblearen baitan.
15. Ekipamendu berrien aurreikuspena.

Berdegunek eta espazio publikoak

16. Berdeguneen eta espazio publikoen sarea handitzea eta egokitzea.

Mugikortasuna

17. Mugikortasun jasagarria bultzatzea.
18. Errepide sarearen egokitzea, herriko eta auzoetako sarrera-irteerak hobetzeko eta ibilgailuen trafikoa herrigunetik ahal den neurrian aldentzeko.
19. Auzoetako aparkaleku beharrei erantzutea.
20. Usurbil zeharkatzen duen ETS-ko trazadura eta geltoki berriaren proiektua jasotzea.

Interes historiko-artistikoa eta kulturala

21. Interes historiko-artistiko eta kultureko elementuak babestea.

Zerbitzu-azpiegiturak

22. Saneamendu sarea berritzea eta Loiolako araztegia bideratzea.

23. Energia berriztagarriak sustatzea.

24. Argiztapen publikoaren sistemen diseinuak irizpide jasagarriak aintzat hartzea

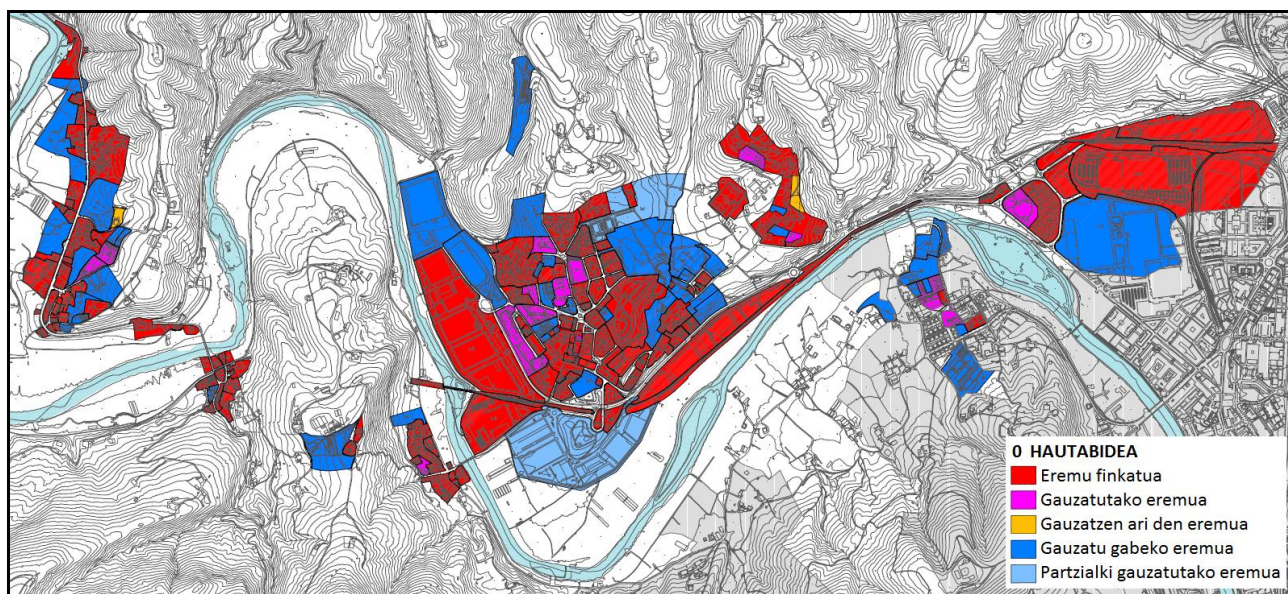
IV.2 AINTZAT HARTUTAKO HAUTABIDEAK

Aurreko atalean jasotako irizpide eta helburuetan oinarrituta, Usurbilgo HAPOn Aurrerakinean Plan berria garatzeko honako proposamen hauek jasotzen dira:

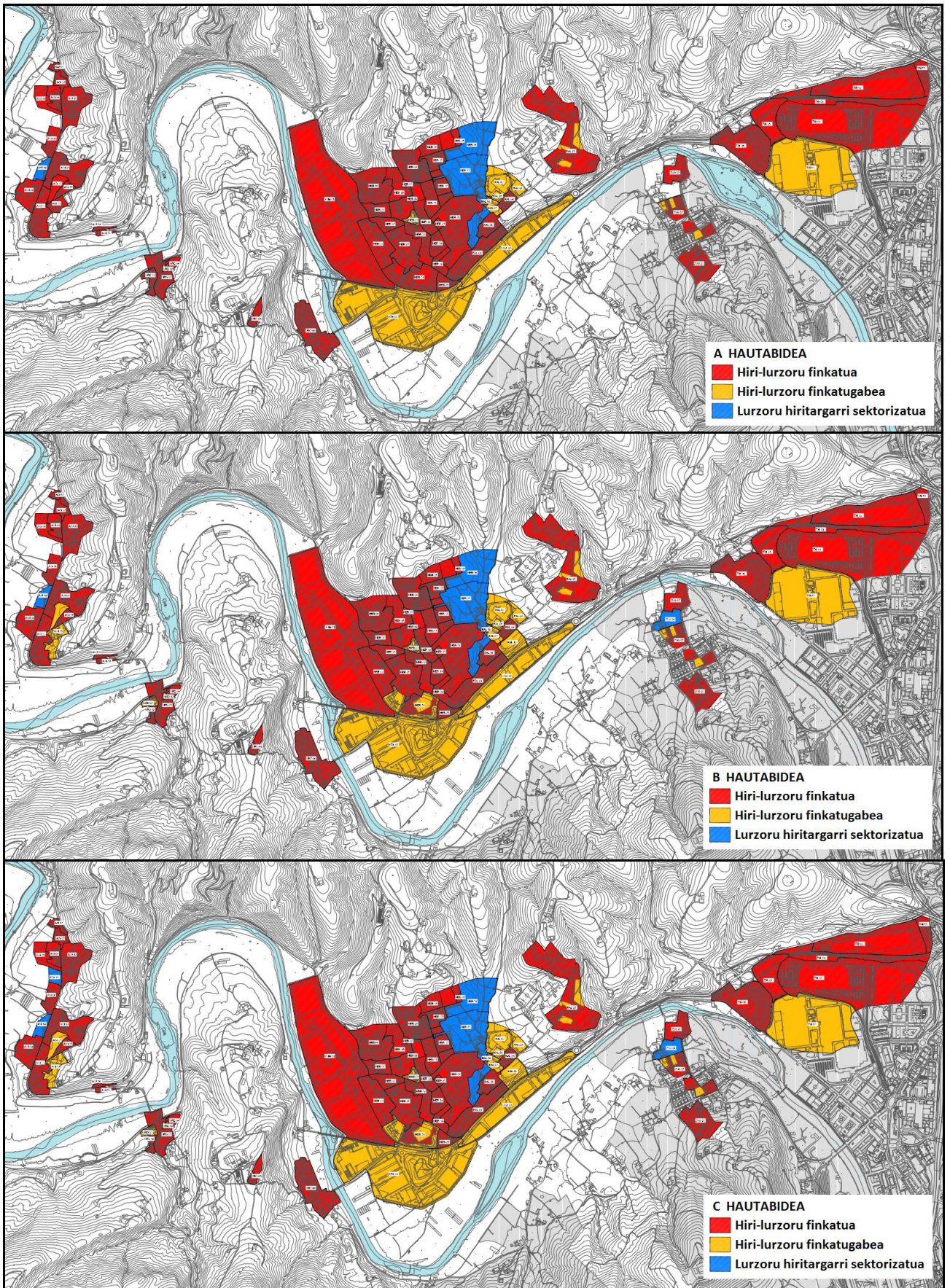
A aukera	B aukera	C aukera
Ingurune fisikoa		
<p>Hiru aukeretan ahalmen agrologiko altuko lurrak eta bertako espezieak dituzten basoak bereziki babestea proposatzen da. Hauekin batera Oria ibaiaren ertzetako hezegunak eta Andatza mendiaren tontorra ere babes-bereziko gune bezala izendatzen dira; lehenak, hezeguneez ingurumenarentzat duten garrantziarengatik eta bigarrena duen paisaia-balioarengatik.</p> <p>Uholde-arriskua duten eta garatu gabe dauden lurrak ere hiritarrezin bezala sailkatu dira, eremu horien hiritartzea ekidinez. Eta, landa-lurrean lur kutsatuak egon litezkeen eremuak ingurumen hobekuntzako gune bezala izendatzen dira.</p> <p>Bestalde, hirigintza antolaketari gainjarritako baldintzak ere kontuan izan dira antolaketa proposamenak egiterakoan. Esaterako: Oriako kontserbazio bereziko eremua-Natura 2000; hegoaldeko zuhaitz-igelaren babes eremuak; Erroizpeko arroaren babes eremua, e.a. baita Mendizorrozt Natura 2000an sartzeko proposamena ere.</p>		
Ekipamenduak		
Musika eskolaren handitzea, kirol ekipamendua Txokoalden eta ekipamendua Pikaolan.	A aukerak proposatutakoa, gehi: zahar-egoitza.	Musika eskolaren handitzea, kirol ekipamendua Txokoalden eta zahar-egoitza.
Berdegunak		
Aranerrekako parkea handitzea, hilerri zaharra egokitzea, San Estebango parkea handitzea, Kale Nagusiko Langaldea eremua eta Aginagako Elutx eremua.	C aukerak proposatutakoa, gehi: Aginagako Elutx eremua.	Aranerrekako parkea handitzea, hilerri zaharra egokitzea, San Estebango parkea handitzea, Markesaren lorategiaren zati bat, Aginagako plazaren ondoan berdegunea eta Txokoaldeko Torrearen lorategia.
Bestelako espazio publikoa		
<p>Hiru aukeretan honako proposamenak jasotzen dira: batetik, herrigunean, kiroldegiaren eta ikastolaren pareko zelaia espazio publiko berri bezala egokitzea (Gernika ibilbidea eta Galtzaragaña kaleen arteko gunea); eta, bestetik, Txokoalde auzoko plaza handitzea eta egokitzea.</p>		
Oinezkoen eta txirrindularien bide-sarea		
0 aukeran onartutakoa, Gipuzkoako Lurralde Arloko Planeko Donostia-Mutriku sareko trazadura jasota.	B eta C aukerek, A aukerak proposatutakoari Zubieta eta Santuene auzoen arteko trenbide zaharraren trazadura oinezkoentzat eta txirrindularientzat berreskuratzea gehitzen diote.	
Komunikazio sistema orokorrak		
Eusko Trenbide Sareko trazadura berria eta proposatutako tren	B eta C aukerek, A aukerak proposatutakoari Atallu industrialdetik Etxealdia auzora jaitsi eta N-634 errepidera, Orioko noranzkoan,	

A aukera	B aukera	C aukera
geltoki berria jasotzen dira. Bide-komunikaziorako sareari dagokionez Ugaldea industrialdeko sarrera hobetzea, Ugaldea eta Atallu industrialdeen arteko lotura eta Aginagan N-634 errepideari paralelo, pilotalekuaren azpiko aldetik, kale berri bat sortzea proposatzen dira.	irteera berria egitea gehitzen diote, Kale Nagusiko errepide-zirkulazioa gutxitu eta Etxealdia eta Txaramunto auzoak lotzeko.	
Azpiegiturak eta zerbitzuak		
Hiru aukerek energia berriztagarriak sortzeko zehaztu gabeko azpiegitura berri bat proposatzen dute Ugaldea industrialdean.		
Etxebizitzak		
548 etxebizitza berri: 303 Herrigunean, 236 Kalezarren, 6 Zubietan eta 3 Txokoalden.	708 etxebizitza berri: 377 Herrigunean, 272 Kalezarren, 26 Zubietan, 20 Aginagan eta 13 Txokoalden.	824 etxebizitza berri: 427 Herrigunean, 317 Kalezarren, 26 Zubietan, 41 Aginagan eta 13 Txokoalden.
Jarduera ekonomikoak		
A eta B aukeretan gaur egun hiritartu gabe dauden 9.172 m ² berri proposatzen dira jarduera ekonomikoetarako (Txagañeta eremua Aginagan eta Pikaola eremua Kalezarren); gainontzean, lehendik eraikita dagoen edo egon den hiritartutako lurra berrerabiltzea eta optimizatzea proposatzen da (Zapategi, Ugaldea, Atallu...).		A eta B aukerek proposatutakoaz gain gaur egun hiritartu gabeko Aginagako Pikondoa eremuan ere eraikitzea proposatzen da, guztira 9.552 m ² berri batuz.

HAPOren proposamenen ingurumen-azterketa egiteko, hiru aukeretatik ezta bat ere aurrera eramango ez balitz, indarrean dagoen plangintzak suposatuko lukeen eraginarekin alderatuko da, beraz, hurrengo irudietan adierazten diren lau hautabide hauek kontuan hartuko ditugu:



16. irudia: 0 hautabidea: Indarrean dagoen plangintzaren antolaketa eta gauzatze maila. (Eskala handiagoan ikusi ahal izateko HAPOren aurrerakinaren I.2 planora jo.)



17. irudia (aurreko orrialdean): A, B eta C hautabideek proposatutako antolamendu orokorra. (Eskala handiagoan ikusi ahal izateko HAPOn aurrerakinaren II.2.A, II.2.B eta II.2.C planoetara jo.)

IV.3 HAUTABIDEEN INGURUMEN-AZTERKETA

Aurreko atalean aipatutako lau hautabideek ingurumenean izan lezaketen eragina baloratzeko, ingurumen-baldintzatzaile ezberdinak aztertuko dira:

- Lurzoruaren okupazioa: 0 hautabidean egun hiritartu gabeko 18,11 ha artifizialduko lirakeke, A hautabidean 8,18 ha, B hautabidean 10,53 ha eta 11,03 ha.
- Interes geologikoko guneak: 0 hautabidean Piko Ondoa esparruko hegoaldeko muturra, C hautabideko AGI-16 esparruarekin bat datorrena, 'Aginagako megaturbidita' interes geologikoko gunearen gainean ezartzen da; bestalde, A hautabidean lurzoru hiritarrezin bezala dagoen KAL-10 esparrua (besteetan hirilur finkatugabe bezala azaltzen da) 'Usurbilgo metaketa mailak' interes geologikoko gunearen gainean kokatzen da.
- Lurzoruaren ahalmen agrologikoa: 0 hautabideak aurreikusitako garapenak aurrera eramanez gero Nekazaritza eta Basogintza LAP-ean 'Balio estrategiko altua' kategorian sartutako 1,6 ha galduko lirakeke PUP-1 esparruan kokatuak. Gainera, Gipuzkoako Mota Agrologikoen Maparen sailkapenaren arabera, ahalmen agrologiko handiko lurzat jotzen diren, hau da, II. edo III. motatan sailkatuta dauden zenbait lurren galera suposatuko lukete hautabide ezberdinek: 12 ha 0 hautabidearen kasuan (Piko Ondoa, Txagañeta, Santueneberri, Agerreazpi, Olarriondo, Portalmusu, Komentua eta Lizarragaldea esparruetan), 6,9 ha A hautabidearen kasuan (AGI-08, HER-16 eta HER-17 esparruetan), 8,2 ha B hautabidearen kasuan (AGI-08, HER-16, HER-17 eta KAL-10 esparruetan) eta 8,7 ha C hautabidearen kasuan (AGI-16, AGI-08, HER-16, HER-17, KAL-10 eta ZUB-04 esparruetan).
- Lurrazaleko ur-ibilguak: Agerreazpi eta Olarriondo dira hiritartzeko proposatuta dauden esparruen artean ibilgu iraunkorrak dituzte erreka eta erreka tokiak zeharkatzen edo mugatzen dituztenak. Hautabide guztietan jasota dago esparru hauen hiritartzea, beraz ur-ibilguez aurreikusitako garapenak baldintzatuko dituzte.
- Landaretza: Txosten honen II.6 ataleko *Kontserbazio interesa duen landaredia* azpiatalean azaltzen denez, intereseko landaredizat jo dira, alde batetik 92/43/CEE Habitaten Zuzentarauko I. eranskinean definituriko Interes Komunitarioko Habitatak, eta bestetik hostozabalen baso autoktonoak. 0 hautabideak aurreikusitako garapenak aurrera eramanez gero, Piko Ondoa eta Agerreazpi esparruen artean banatutako '91E0* Haltzadien eta lizardien baso-alubialak' lehentasunezko habitata bezala identifikatutako 0,6 ha arriskuan jarriko lirakeke, '6510 Altitude baxuetako sega-larre txiroak' bezala sailkatutako 9,9 ha inguru (Piko Ondoa, Larretxiki, Sagastiluze, Errastigaina, SGEM-1, SGEM-2, Agerialde, Agerreazpi, Olarriondo, Santueneberri eta Lizarragaldea esparruetan) eta bertako espezieetako zuhaitzien 3,5 ha inguru (Larretxiki, SGECEM-2, Agerialde,

Olarriondo, PUP-1 eta Santueneberri esparruetan). A, B eta C hautabideen garapen proposamenekin, ordea, Agerreazpi eta Olarriondo esparruen artean batzen diren 91E0* habitat kodeko 0,2 ha, 6510 habitat kodeko 4,4 ha eta bertako basoko 0,5 ha arriskuan jarriko lirake. Lurzoru hiritarrezinari dagokionean, A, B eta C hautabideetan proposatutako zonabandak bertako espezieak dituzten basoak eta hauekin batera Ori ibaiaren ertzetako hezeguneak eta Andatza mendiaren tontorra bereziki babestea proposatzen da. Azkenik, kontserbazioaren aldetik garrantzi berezirik ez badute ere, Markesaren eta Txokoaldeko Torrearen lorategietan eite handiko zuhaitzak eta landaredi dotorea azaltzen dira; bi esparru hauek berdegune publiko bihurtuko balira (B eta C hautabideen proposamena), lorategien izaera eta balioa arriskuan jarri liteke edo alderantziz, hauek mantentzen direla bermatu.

- **Fauna:** Usurbilgo udalerrian EAEko Espezie Mehatxatuen Katalogoan dauden zenbait espezie aurki daitezke eta bisoi europarraren eta hegoaldeko zuhaitz-igelaren kasuan, kudeaketa plana dutenez, definitutako 'lehentasunezko banaketa eremua' eta 'interes bereziko gunea' hurrenez hurren, planeamenduan kontuan hartu behar dira. A, B eta C hautabideetan garatzeko proposatzen diren esparruei ez diete eremu edo gune hauek eragiten, 0 hautabidean aldiz Piko Ondoa esparruko ipar-mendebaldeko muturra bisoi europarraren LBEarekin bat dator eta SGCEM-2 esparruko goialdeko erdiak hegoaldeko zuhaitz-igelaren IBGarekin. Bestalde, habitaten galerarekin lotuta, lurzoruaren okupazioak faunari orokorrean era negatiboan eragiten diola esan genezake.
- **Naturagune babestuak:** Usurbilgo udalerrian Oriaren Itsasadarra KBE-ren zati bat aurkitzen da eta honen mugekin bat datorren 0 hautabideko zonabandak (hezeguneen babes bereziko lurzoru hiritarrezina, hezeguneen babeserako lurzoru hiritarrezina: ekosistemen hobekuntzarako/ nekazal lurra eta landazabala, Oriako itsasadarraren ertzen babeserako lurzoru hiritarrezina: ekosistemen hobekuntzarako/berreskuratzeko eremu narriatuak, lur-azaleko uren babeserako lurzoru hiritarrezina eta abeltzaintzaren babes bereziko lurzoru hiritarrezina) A, B eta C hautabideetako proposamenean sinplifikatu egiten da, KBEaren kontserbazio helburuak betetzen direla bermatuko duten 3 kategoria ezarriz (hezeguneen babes bereziko guneak, natur babes bereziko guneak eta nekazaritzako babes bereziko eremuak). Edonola ere ez da alderdi honetan eragin negatiborik espero.
- **Kultur ondarea:** HAPOn berrikuspenarekin Usurbilgo babestutako ondarearen katalogoa eguneratu eta babestea proposatzen den ondasunen zerrenda luzatu egin da, A, B eta C hautabideetan, beraz.
- **Paisaia:** Usurbil landa-izaerako herria izanik, hiritartu gabeko lurzoruaren artifizializazioa eragin negatibotzat hartzen da oro har, bereziki hirigunetik aldentuta dauden eta beraz harrera ahalmen txikiagoa duten esparruetan, hala nola 0 hautabideko PUP-1 eta SGCEM-2 esparruetan. Bestalde, finkatu gabeko eraberritzeen tipologiak ere ikusmen eragina sor lezake, hori fase honetan aurreikus ezin daitekeelarik.
- **Ingurumen-arriskuak:** Kontuan hartu diren arrisku nagusiak honakoak dira:

- Uholde-arriskua: Ur-Agentziak argitaratutako uholde arriskuei buruzko maparen arabera, 0 hautabidean garatzeko proposatzen den Piko Ondoa esparruaren mendebaldeko erdia Ori ibaiari lotutako 10 eta 100 urteko birgertatze-aldiko uholde arriskupeko eta lehentasunezko fluxu eremuaren barnean dago, eta 0 hautabidean zein B et C hautabideetan ZUB-04 (Lizarragaldea) esparruko iparraldeko muturra 100 urteko birgertatze-aldiko urperagarritasun arriskuko eremuaren barnean dago.
- Kutsatuta egon daitezkeen lurzorua: IHOBek eginiko *‘Poluitzaile izan daitezkeen jarduerak dituzten lurzoruen inbentarioan’* dauden lursailen tratamenduari dagokionean aztertutako lau hautabideek proposamen berdintsuak egiten dituzte.
- Higadura jasateko arriskua: Nekazaritza eta Basogintza LAP-k adierazten dituen higadura arriskua duten eremuak eta %50 gainditzen duten maldak kontuan hartuz, arrisku hau aurreikusitako garapenen baldintzatzaile izan daiteke, 0 hautabidean aintzat hartutako Larretxiki, SGECM-2, Agerialde, Komentua, PUP-1 eta Santueneberri bezalako esparruetan batez ere.
- Zarata: Usurbilgo udalerriko mapa akustikorik ezean, errepide nagusiekiko, trenbidearekiko zein industria jardueretik esparruen hurbiltasuna baloratu daiteke. Alderdi honetatik, aztertutako lau hautabideak baldintza berdintsuak azaltzen dituztela esan dezakegu.
- Mugikortasuna eta irisgarritasuna: Hirigunetik aldentuta dauden esparruetan garapenak egitea mugikortasun beharrak handitzearen sinonimo da, ingurumenaren aldetik eragin negatibotzat hartzen delarik; hau izango litzateke 0 hautabideko PUP-1 eta SGECM-2 esparruen kasua. Bestalde A, B eta C hautabideek Gipuzkoako Bizikleta Bideen Lurralde Arloko Planeko Donostia-Mutriku sareko trazadura Udal planeamenduan jasotzea proposatzen dute eta B eta C hautabideek gainera ibilbide berri bat proposatzen dute. Gainera, B eta C hautabideek bide-komunikazio sarean aldaketa bat proposatzen dute non Kale Nagusiko errepide-zirkulazioa gutxitu eta Etxealdia eta Txaramunto auzoak lotuko diren. Aipatutako guztiak ingurumenean eragin positiboa izango duela espero daiteke.
- Jasangarritasuna: Esanahi zabala duen hitz honekin etxebizitza, jarduera ekonomikoak, ekipamenduak eta azpiegitura eta zerbitzuen hazkundearekin lotutako proposamenen ingurumen eragina aztertuko dugu. A, B eta C hautabideek lehendik eraikita dagoena berrerabiltzeko eta optimizatzeke irizpidea jarraitu dute eta Ugaldean energia berriztagarriak sortzeko azpiegitura berria eraikitzea proposatzen dute. Hau guztia positibotzat hartzen da.

Ingurumen baldintzatzaile hauek hautabide bakoitzean non eragiten duten **II.1. Ingurumen baldintzatzaileak: Aginaga eta Urdaiaga M**, **II.2. Ingurumen baldintzatzaileak: Urdaiaga E, Zumartegi, Herrigunea, Kalezar eta Atallu**, eta **II.3. Ingurumen baldintzatzaileak: Zubieta eta Txikiardi** planoetan irudikatu da.

V. PARTE-HARTZE PUBLIKOA, JENDAURREKO INFORMAZIOA ETA KONTSULTAK

Usurbilgo HAPOn Aurrerakina egiteko fase guztietan herritarrekin parte hartzeko prozesu bat garatu da: batetik, egungo egoeraren diagnostikoa osatzeko eta, bestetik, aurrerakin dokumentua diseinatzeko herritarren proposamenetan oinarritzeko. Parte-hartze prozesuarekin lotuta, metodologia garatzeko eta dinamizazioa egiteko kanpo-aholkularitza bat kontratatu zuen Udalak eta prozesuan herritarren parte hartze aktiboa errazteko komunikazioa kudeatzeko kanpoko enpresa bat ere hartu zuen.

Prozesuaren diseinua honako hau izan da:

Hasteko, Talde koordinatzailea osatu zen Usurbilgo Udaleko gobernu taldeko ordezkariekin, Plan Orokorren ardura duen arkitektoarekin, komunikazio arduradunarekin eta parte hartzeko arduradunarekin. Talde hau astean behin elkartu zen maiatzetik urrira bitartean eta prozesuaren diseinu operatiboaren arduraduna izan da.

Dokumentazioa prestatu zen (planoak, txostenak, prozesuaren mugak...), logistika mailan hainbat erabaki hartu ziren (bilera-lekuak, etab.) eta komunikaziorako elementuak planifikatu ziren (aldizkaria, kartelak, triptikoa, webgunea, herritarrei eta elkarteei postaz bidaltzeko gutunak...). Gainera, saio irekiei begira gobernuko zinegotzi guztiekin landu zen herritarren bileretan jokatu zuten dinamizatzaileen rola.

Ondoren, herritarrekin lan zuzena egin zen bi orduko saioetan: Azterketa eta eraikuntza kolektiboari begira 8 lan talde osatu ziren, guneka 3 (Zubieta eta Txikiardi; Aginaga, Txokoalde eta San Esteban; eta Herrigunea eta Santuene, azken horretan bi saio berezita, euskaraz eta gaztelaniaz). Gaikako 4 talde ere osatu ziren (mugikortasuna eta ingurumena; ekipamenduak, zerbitzuak eta azpiegiturak; jarduera ekonomikoak, komertzioa eta nekazaritza; eta lurralde antolaketa). Talde bakoitzarekin 2 lan saio egin ziren, gaztelaniazko herriguneko saioa ezik. Denera 15 lan saio egin ziren.

Ikastolan ere 4 lan saio egin ziren, 2 ordukoak bakoitza, LH1-2-3-, LH 4-5-6 eta DBHko 1-2 eta DBHko 3-4 mailetakoekin. Saioetan azpitaldeetan egin zen lan adinaren eta generoaren arabera, subjektu mota desberdinek izan ditzaketen ikuspegiak jaso ahal izateko, eta hausnarketa lau gairen inguruan egin zen. Lan horrekin paralelo galdetegia pasa zitzairen ikastolako guraso guztiei, hautazkoa eta anonimoa, 4 lan gaien inguruan. Galdetegia 207 familiek erantzun zuten.

Lehen fase onen ondoren, Udalak landutako lehen aurrerakin dokumentuaren gainean lan egitea aurreikusten da. Fase honetan ere herritarren partehartze zuzena izango da dokumentu hori errebisatu eta fintzeko, parte-hartze prozesuan ateratako hainbat alderdi kontuan hartu direla ziurtatzeko.

Bestalde, planen eta programen ingurumenaren gaineko ebaluazio estrategikoa egiteko prozedura arautzen duen 211/2012 Dekretuko 9. artikulua ezartzen duenez, Usurbilgo

HAPOn berrikuspenaren ingurumen ebaluazio estrategikoari hasiera emateko dokumentazio hau aurkezterakoan, aldez-aurreko kontsulta epea irekiko da. Horretarako, ingurumen organoak HAPOak eragindako herri-administrazioei zein herritar interesatuei kontsulta egingo die. Behar hau osatze aldera, herritar interesatuen zerrenda bat luzatzen da dokumentu honen eranskin gisa non kultura, kirola, jarduera ekonomikoak eta bestelako gizarte eragileen ordezkariekin harremanetan jartzeko xehetasunak adierazten diren.

Foru Aldunditik 'Erreferentziazko agiria' jaso ostean, aipatu Dekretuak ezartzen duenez, Usurbilgo Udalak HAPOn behin-behineko bertsioa eta honen 'Ingurumenaren jasagarritasunari buruzko txostena' jendaurrean ipiniko dira 45 eguneko gutxieneko epean. Ondoren, jasotako alegazioei erantzunak eman eta, behar izanez gero, dokumentuak moldatuko dira, 'Ingurumen-memoria' osatu eta HAPOari behin-betiko onespina eman ahal izateko.

PLANOAK
