

# PROIEKTU ARKEOLOGIKOA

ARALARKO TXABOLETARA ETA SALTARRIKO  
MANGARAKO MENDI-BIDEEN ANTOLAKUNTZA ETA  
EGOKITZAPENA.



SUHAR ARKEOLOGIA SLU

Beñat Iturrioz Perez

**AURKIBIDEA:**

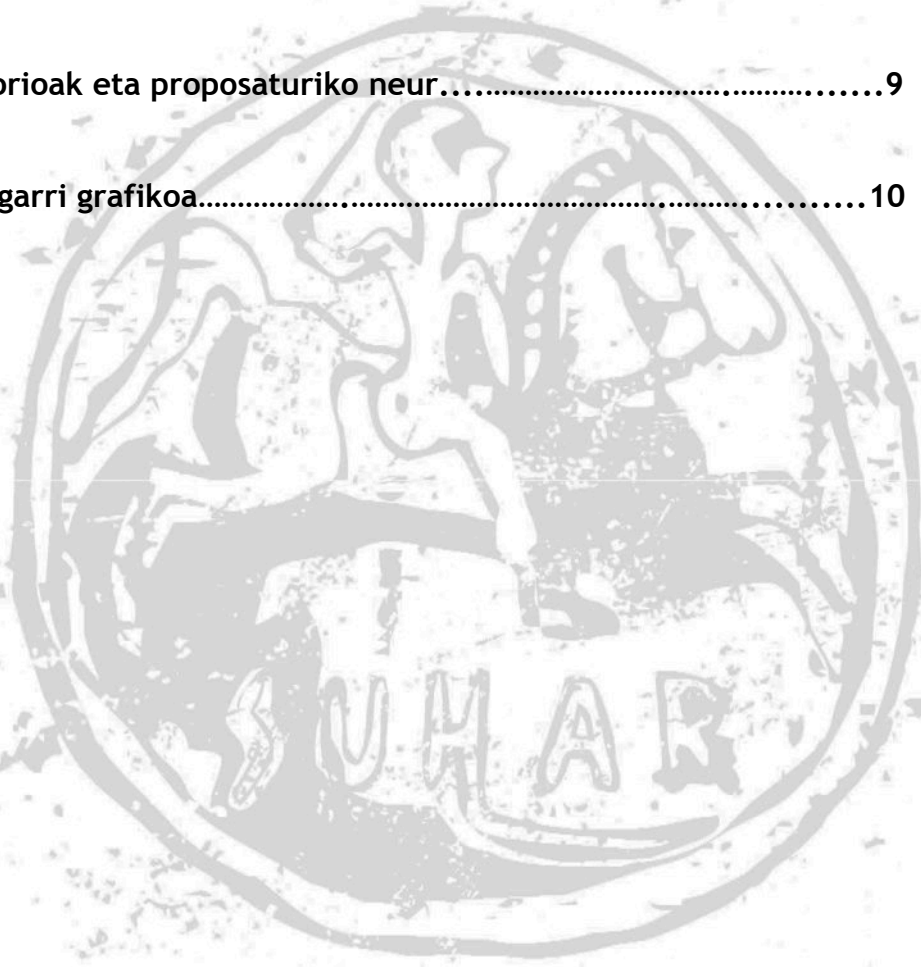
-Sarrera.....3

-Proiektuaren deskribapena.....4

-Mihaketa arkeologikoa.....5

-Ondorioak eta proposaturiko neur.....9

-Gehigarri grafikoa.....10



### **Sarrera**

2016ko martxoan, Aralarko mankomunitadetik Suhar Arkeologiarekin harremanetan jarri ziren, Aralarko txaboletara egin beharreko bideko lanetan hartu beharreko neurri arkeologikoak bideratzeko proiektua prestatzeko eskatuz. Lan hauek Aralarko megalitotegiaren barnean egin behar direnez neurri arkeologikoak hartzea ezinbestekoa suertatzen da eta beraz txosten hau egin aurretik razatuaren mihaketa bat egin dugu Gipuzkoako Foru Aldundiko ondare sailari komunikatu ondoren.

ARKEOLOGOA:

EMPRESA: Suhar Arkeologia S.L.U

C.I.F: B-75044248

ARQUEOLOGO: Beñat Iturrioz Perez

NAN: 72488070-M

HELBIDEA: Nafar kalea 19, 1.C (20120) Hernani –Gipuzkoa

E-mail: [beñat@suhararkeologia.com](mailto:beñat@suhararkeologia.com)

PROMOTOREA: Enirio Aralarko mankomunitatea

**OBRA: Aralarko txaboletara eta Saltarriko mangarako mendi-bideen antolakuntza eta egokitzapena.**

HELBIDEA:

## **PROIEKTUAREN DESKRIBAPENA**

Proiektatzen den bidea Arrastaran gainako trikuharri ondotik abiatzen da Intzensaoko txabolak ekialdetik inguratuz. Maldangora jarraitzen du JKobaurre eta Orabil txaboletara iritsiz. Puntu honetan Aranzadi trikuharria trazadu berriak nahiko gertu geratzen da.

Iparraldera jarrituz Gorostintxura heltzen da bidea eta txabolak ekialdetik inguratuz Elutxetara bidea jarraitzen du. Puntu honetan, mendebalderago eta kotaz nabarmen bajuago doan beste bide baten paraleloa trazadu berri hau.

Elutxetan, izen bereko harrespilaren ondotik igarotzen da hau iparraldean utziz eta txabola gunea pasa ondoren Saltarriko zutarrira bideratzen da hegoalderantz.



Bideak 4km inguru ditu eta malda bizian gora doa ainbat puntutan. Megalitoez gain txabola ondoak eta ainbat balizko egitura aztarna ikusi hala izan ditugu nahiz eta, trazaduak berak ez duen garrantzizko eragin zuzenik beraiengan.

## **MIHAKETA ARKEOLOGIKOA**

### **METODOLOGIA:**

Ezagun diren eta katalogatuta dauden aztarnategi eta balizko aztarnategien bilaketa eta kosultak egin ondoren trazatuaren mihaketa egin dugu bertatik bertara. Honetarako honako pausuak eman dira:

- a) Babesturiko elementuak aurkitu kokatu eta trazaduekiko duten gertutasuna ebaluatu.
- b) Aldez aurretik katalogatu gabe dauden aztarnategi edo aztarna arkeologikoak billatu.

Mihaketa arkeologiko hau bi arkeologi lizentziatuk egin zuten apirileko azken astean zehar. Zehaztapen gehaigorako GPS, airetiko argazki zein kartografia zehatza erabili ziren, baita erregistro gráfikorarako dron bat ere. Besdtalde toponimiari ere garrantzia eman nahi izan diogu inguru hauetan ager daitezkeen aztarnategien adierazle izan bait daiteke.

## BABESTURIKO AZTARNATEGIAK

Megalitotegi den aldetik, ezagunak dira bertan dauden trikuharriak (nahiz gehiago ere ager daitezkeen) eta beraz trazatuak hauek ez kaltetzea ezinbestekoa da. Naiz eta proiektaturiko bideak berak ez duen megalitorik kaltetzen, lanen bideratzeak, erabilioko den makinariarekin kalterik eragin ez dezan neurri batzu hartzea komenigarri deritzogu. Honela, trazadu berria Jentillarri eta Arratzaingainako trikuharrietatik naiz pasatu ez, makinek egin beharreko bidean eraginik izan ez dezaten balizatu egin



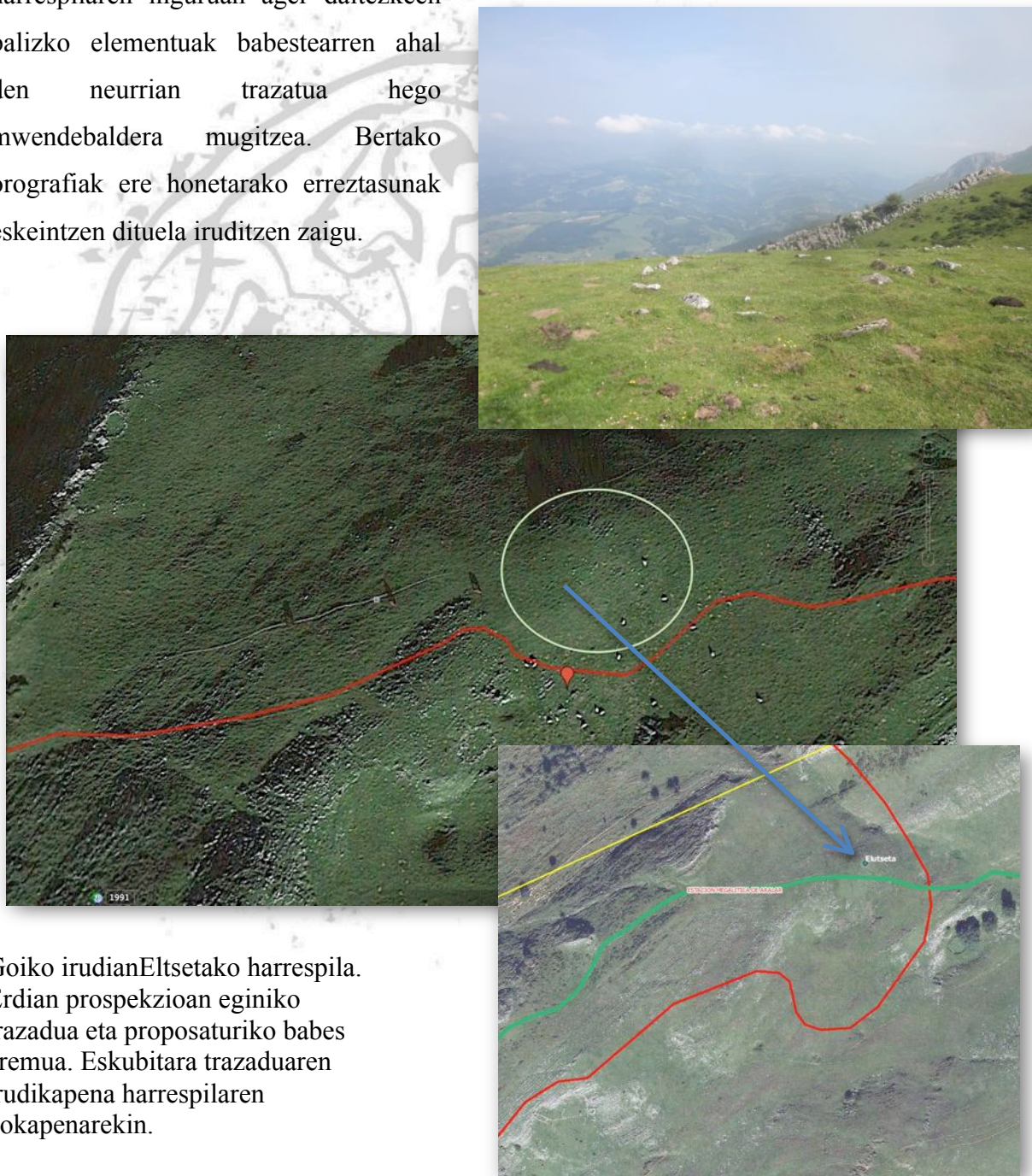
beharko lirateke. Bestalde Aranzadi trikuharria zein Saltarriko zutarria ere markatu egin beharko lirateke trazadua gertutasuna dela eta. Saltarriren kasuan, trazadua ekialdserantz ahal den neurrian mugitzea ere proposatuko genuke.

Goiko irudian Aranzadi trikuharriaren airetik argazkia. Trazaduak ez lioke kalterik eragingo naiz eta gertu pasako litzatekeen.

Eskubiko argazkian, Saltarriko zutarria. Oso gertu pasatzen zaio trazatua eta zundaketa bat egitea egoki deritzogu.

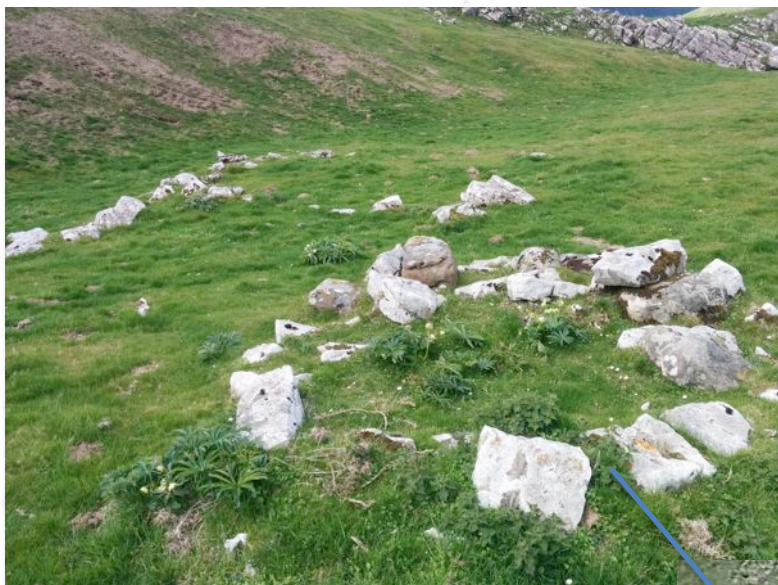


Elementu berezi bezala Elutsetako harrespila azpimarratu beharko litzateke. Aurkikuntza berri bat izanik, oraindik ez du Eusko Jaurlaritzak jartzen dituen moji edo markarik eta beraz bereziki garrantzizkoa litzateke hau modu egoki batean markatzea. Honez gain, magalito moeta honen berezitasunagatik, bere inguruan beste harrespil batzu topatzea ez litzateke harritzekoa izango, gehienetan multzoka aurkitzen bait dira. Beraz babes eremu zabalago bat ezartzea proposatuko genuke; hau da Elutsetako harrespilaren inguruan ager daitezkeen balizko elementuak babestearren ahal den neurrian trazatua hego mwendebaldera mugitzea. Bertako orografiak ere honetarako erreztasunak eskeintzen dituela iruditzen zaigu.



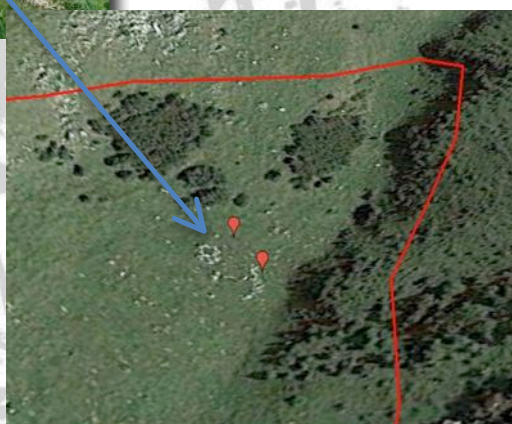
Goiko irudian Elutsetako harrespila. Erdian prospekzioan eginiko trazadua eta proposaturiko babes eremua. Eskubitara trazaduaren irudikapena harrespilaren kokapenarekin.

Badira megalitoez gain interes arkeologikoa duten elementuak mihaturiko eremuaren barnean aipatzea komeni direnak, nahiz eta ez diren zuzenean kaltetuak izango. Alde batetik artzai txabola eta heskorten aztarna ugari topatu ahal izan ditugu. Txabola hauek oso kronologia zabala izan lezakete, 1. Medetik aurrera datatu ahal izan direlarik. Sailkatzeko zailak gertatzem diren beste balizko egitura batzu ere ikusi ahal izan dittugu, adibidez itsura zirkularreko harri formakuntzak (heskorta edo harrespil izan daitezkeenak).



Kobaurreko txaboletara iritsi aurretik, Arantzadi trikuharriaren parean arkitekturiko harri zirkuluak. Eskorta edo harri pilaketak izan daitezke, edonola ere ez dira lanen bidean aurkitzen.

Lerro hauennazoiar, harkaitzean sakonuneak topatu izan dittugu tumulo txiki batez inguraturik garrantzi arkeologikozko arrastorik iaso gabe.





## **ONDORIOAK ETA PROPOSATURIKO NEURRIAK**

Esan bezala, trazadua ainbat megalitotatik oso gertu pasatzen denez hauen babesaerako neurriak ezinbestekotzat jotzen ditugu:

1) Balizamendua: Trazadutik gertu dauden gunek babestuak balizatu beharko dira makinek kalterik eragin ez diezaioten. Balizamendu hau Aranzadi, Saltarri, Jentilarri eta Arratzaingañako trikuharri zein Elutsetako harrespilan egin beharko da beren kanpo mugatik hasi eta 5m-ko diametroaz.

2) Trazaduaren moldaketa: Ahal den neurrian trazadua babesturiko monumentuetatik urruntzea proposatzen dugu. Elutsetaren kasuan beste harrespila batzu agertzeko aukerak kontutan hartuta, trazadua hego-mendebalderantz desbideratzea proposatzen dugu. Saltarriren kasuan, zutarri bat izanik, berau ere harrespil bat izan zitekeen eta haren aztarnak lurpean iraun. Beraz bidea ekialderuntz desbideratzea proposatuko genuke.

3) Zundaketa: Lanak hasi aurretik, zutarriarekiko trazaduaren punturik gertuenean zundaketa bat egitea proposatzen dugu, harrespil bat izan daitekeen aztertzeko.

4) Kontrol arkeologikoa: Elutseta eta Saltarriko inguruetan makina lanean dagoen bitartean arkeologo bat egon beharko litzateke bertan.

5) Jarraipen arkeologikoa: Lanek dirauten bitartean arkeologo batek trazadua periodikoki bisitatuko du aztarnategiek kalterik jasotzen ez dutela ziurtatzeko.

Hauek, Suhar Arkeologiak proposatzen dituen neurriak dira baino hauen gaineko azken erabakia Gipuzkoako Foru Aldundiko ondare sailaren gain legoke.

BEASAIN

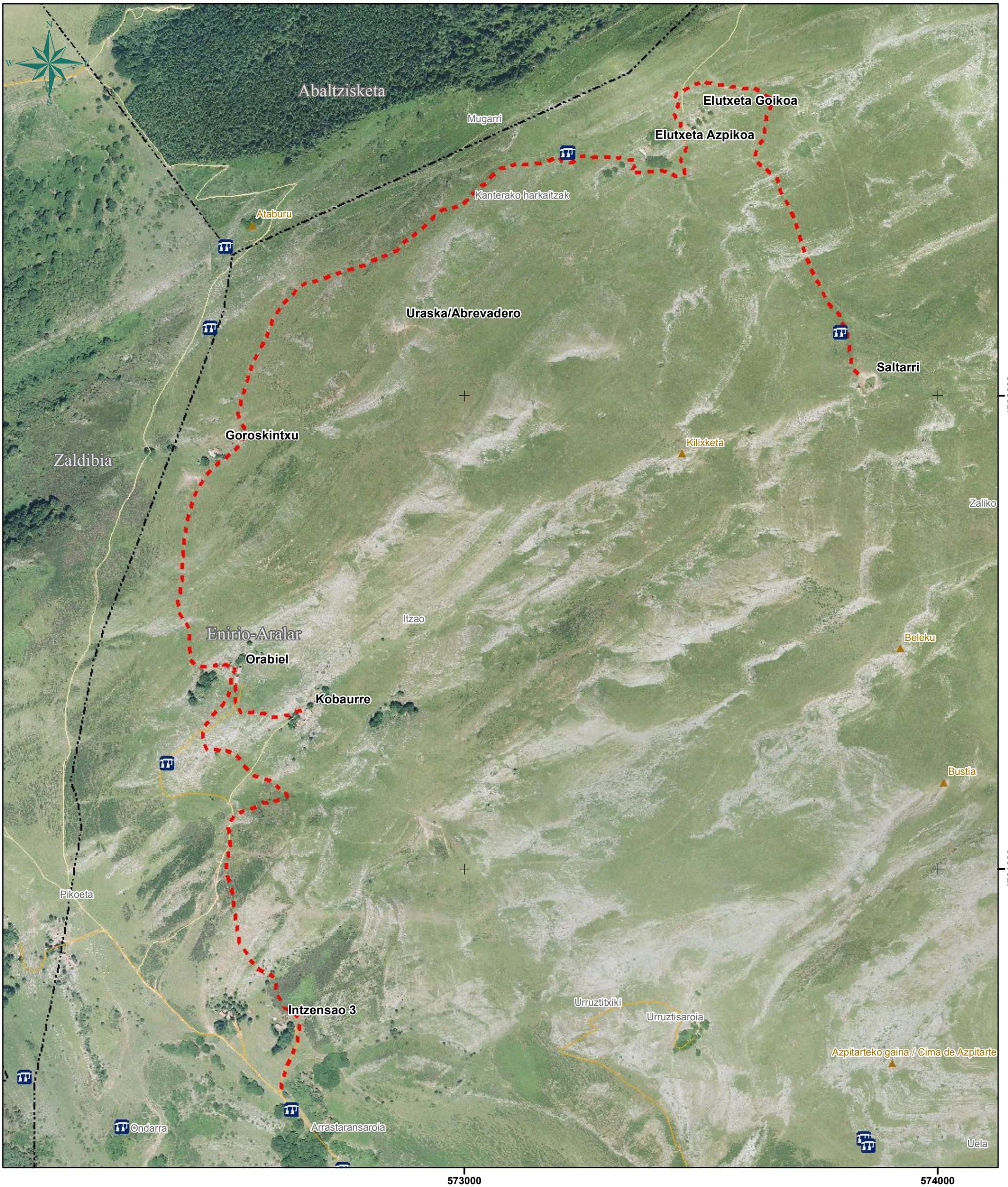
SUHAR ARKEOLOGIA S.L.U.

2016-IV-30

Beñat Iturrioz Perez

Gehigarri grafikoa





  
 enirio aralarako mankomunitatea

**Aralarko txaboletara eta Saltarriko mangarako mendi-bideen antolakuntza eta egokitzapena.**  
**Ingurumen-dokumentua**  
**Ordenación y restauración de accesos a txabolas y manga Saltarri, en Aralar. Documento ambiental**

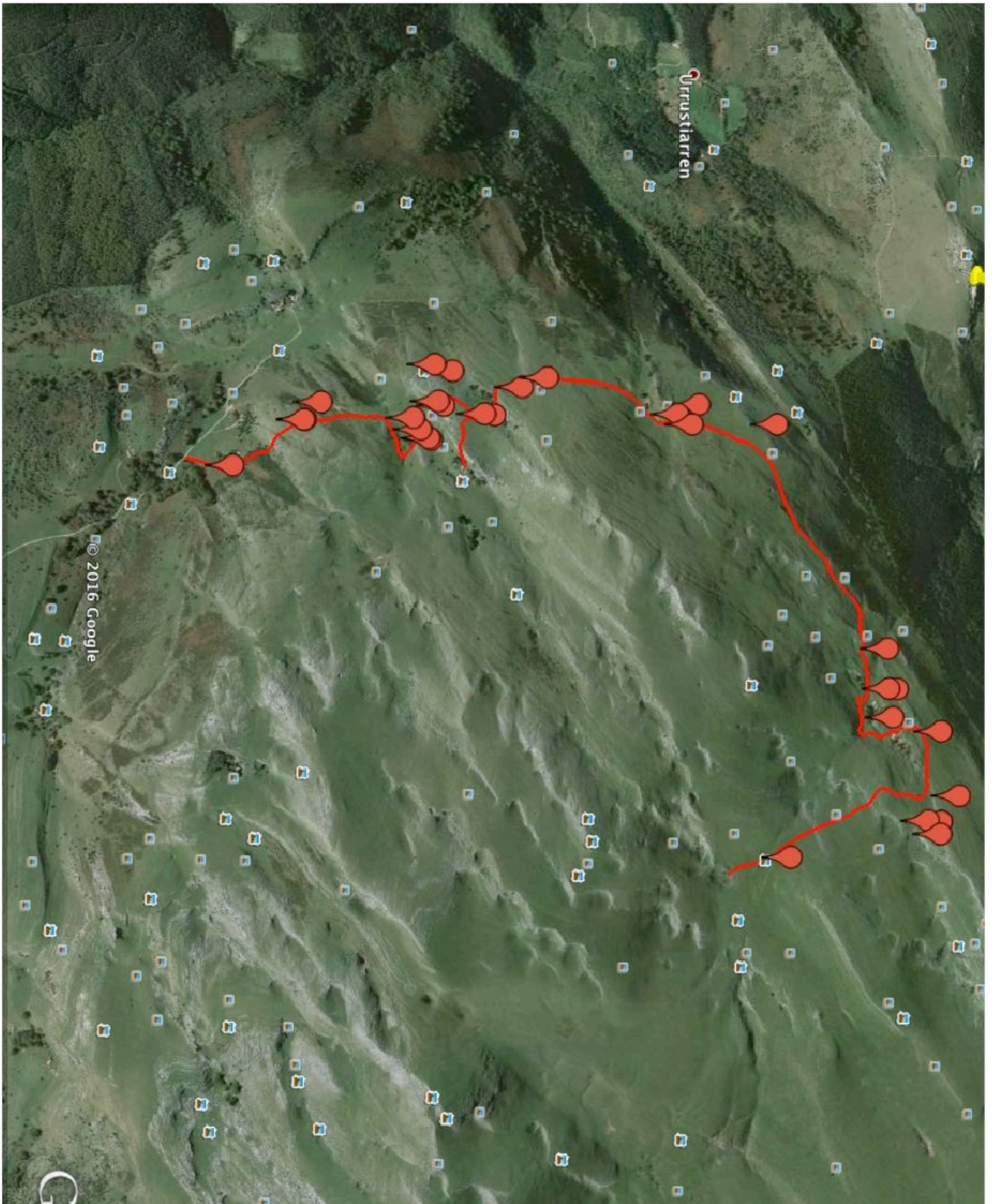
8 Mapa: Kultura-ondarea / Mapa 8: Patrimonio cultural


 2016ko apirila / Abril 2016

Eskala / Escala: 1/7.500

0      125      250      500 m.

- Udaleko mugak / Límites municipales
- Bideak / Caminos
- Bidexkak / Sendas
- Goroskintxu alternatiba / Alternativa Goroskintxu
- Megalitoak / Megalitos



Promotorea:  
Enirio Aralarko  
mankomunitatea

1. Oinplanoa  
Prospekzioko  
track-a  
DATA.  
2016-IV-30

**SUHAR**  
ARKEOLOGIA.COM

Aralarko txaboletara eta  
Saltarriko mangarako  
mendibideen antolakuntza  
eta egokitzapena.