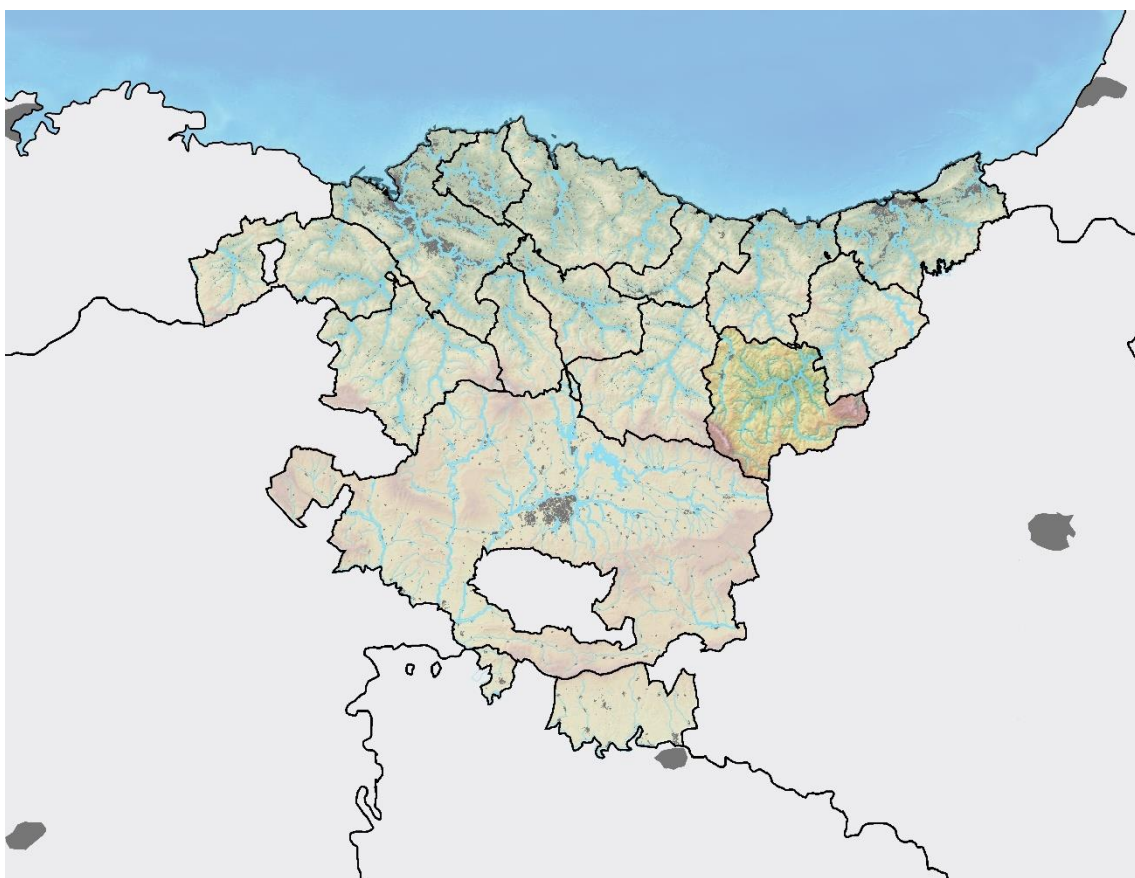


# BEASAIN-ZUMARRAGAKO EREMU FUNTZIONALEKO LURRALDE PLAN PARTZIALA BERRIKUSTEAREN DOKUMENTUA (GOIERRI)



## AURRERAPENA

2024ko Martxo



### ERREDAKZIO-TALDEA:

### ZUZENDARITZA ETA IDAZKETA:

Santiago Peñalba Garmendia, Arkitektoa.

Iñigo Peñalba Arribas, Arkitekto Doktorea. Euskal Herriko Unibertsitateak eraikitako ondarearen zaharberitze eta kudeaketa masterra.

Mikel Iriondo Iturrioz, Abokatua.

### KOLABORATZAILEAK:

Carmen Segurola Lázaro, Geografia eta Historian lizentziatua, geografoa, ingurumen eta lurralde ikasketetan masterra Deustuko Unibertsitatean.

Reyes Monfort Halle, Biologoa.

Igor Martín Molina, Bide, ubide eta portuetako ingeniaria (Endara Ingenieros Asociados, S.L.)

Maria Jose Fernandez Calonge, Delineazioa eta edizioa.

### IKUSKAPEN TEKNIKOA

Gipuzkoako Foru Aldundiko Lurralde Antolaketako Zuzendaritza Nagusia

Mikel Uriol Zarauz Arkitektoa, Lurralde Plangintzako zerbitzuburua.  
Iñigo Insausti Urrestarazu Zuzenbide lizentziatua, Lurralde Plangintzaren Zerbitzuko Atal Juridikoko burua.

## AURKIBIDEA

Orrialdea

## MEMORIA

I.- Sarrera, xedea eta metodologia.....	1
II.- Erreferentzia-esparruak (legala, estrategiak, gidalerroak, beste batzuk).....	3
III.- LPParen berrikuspenaren komenigarritasunaren eta egokitasunaren justifikazioa... ..	8
IV.- Plana izapidetzea eta herritarrek parte hartzeko prozesua. ....	8
V.- Diagnostiko baterako lehen hurbilketaren laburpena. ....	9
VI.- Lurraldearen erronkak.....	18
VII.- Lurralde-eredu berria eta antolamendu-alternatibak. ....	19
VII.1. Ingurune fisikoa eta azpiegitura berdea.....	20
VII.2. Landa-habitata .....	27
VII.3. Hiri-habitata.....	35
VII.4. Paisaia, kultura- eta natura- Ondarea eta baliabide turistikoak .....	47
VII.5.- Baliabideen kudeaketa jasangarria.....	47
VII.6. Mugikortasuna eta logistika. Irigarritasun unibertsala.....	49
VII.7. Zeharkako gaiak.....	52
VII.8. Lurraldea ingurunearekin egituratzea .....	56

## **AURKIBIDEA**

Orrialdea

## **MEMORIA**

VIII.- 2050erako agertoki posibleetara hurbiltzea.....	56
IX.- Antolamendu-irizpideen eta -helburuen aurrerapena .....	62
X.- Proposamenen bideragarritasunaren aurrerapena. Gobernantza. ....	64
XI.- Aplikatu beharreko lurralde-antolamendua betetzearen justifikazioa .....	65
XII.- Aurrerapen honen edukiaren laburpena.....	66

## **PLANOAK**

- I.- INFORMAZIO-PLANOAK
  
- II.- ANTOLAMENDU-PLANOAK



**I.- Sarrera, xedea eta metodologia.**

Goierriko Eremu Funtzionalak Lurralde Plan Partzial bat du (aurrerantzean, LPP), 2009an behin betiko onartua (534/2009 Dekretua, irailaren 29koa), eta berrikustea proposatu da.

Dokumentu hau plan horren berrikuspenaren testuinguruan formulatu da, eta LPP berriaren Aurrerapena da. Plan hori, egoeraren diagnostiko baterako lehen hurbilketatik abiatuta, eztabaida bat eta partaidetza-prozesu bat sustatzeko proposatzen da, jarraitu beharreko prozesua bideratzeko.

Goierriko Eremu Funtzionala honako 22 udalerrri hauek osatzen dute: Gipuzkoako eta Arabako Partzuergo Orokorrak (Aitzkorri eta Aratz), Gipuzkoako Partzuergo Txikiak (Idiazabal hegoaldean) eta Enirio-Aralarrek. Horiek guztiak osatzen dute beren euskarri fisikoa. Honako hau da bertan bizi den biztanleria, eskuragarri dagoen informazio ofizialaren arabera (2022):

<b>GOIERRIKO BIZTANLERIA – 2022ko urtarrilaren 1eko biztanleen erroldaren berrikuspena</b>		
Udalerria	Biztanleak	%
ALTZAGA	178	0,25
ARAMA	192	0,27
ATAUN	1.660	2,37
<b>BEASAIN</b>	<b>13.877</b>	<b>19,84</b>
EZKIO-ITSASO	609	0,87
GABIRIA	503	0,72
GAINTZA	128	0,18
IDIAZABAL	2.271	3,25
ITSASONDO	643	0,92
LAZKAO	5.962	8,52
<b>LEGAZPI</b>	<b>8.337</b>	<b>11,92</b>
LEGORRETA	1.432	2,05
MUTILOA	259	0,37
OLABERRIA	914	1,31
<b>ORDIZIA</b>	<b>10.424</b>	<b>14,90</b>
ORMAIZTEGI	1.242	1,78
SEGURA	1.469	2,10
<b>URRETXU</b>	<b>6.738</b>	<b>9,63</b>
ZALDIBIA	1.673	2,39
ZEGAMA	1.538	2,20
ZERAIN	276	0,39
<b>ZUMARRAGA</b>	<b>9.636</b>	<b>13,77</b>
<b>TOTALA</b>	<b>69.961</b>	<b>100</b>

Lurraldearen dimentsioak (430 km<sup>2</sup> guztira) hektareako 1,63 biztanle inguruko batez besteko dentsitatea sortzen du. Haren hedadura eta toponimia grafikoki azaltzen dira l.1. planoan.

Oria eta Urola ibaiek eta haien ibaiadarrek lurralde hori modelatu dute, eta, bertan, lursaila haranetatik Aitzkorri eta Aralar mendiguneetako kota altuenetaraino igotzen da, 1.500 metro inguruko altitudetan, eta nagusiki landazabaleko paisaia nagusitzen da. Bi inguruneek (Aitzkorri eta Aralar) balio handia dute, horiei dagokienez onartutako babes-tresnetan aitortua.



*Desde Gorostiaga: Aizeleku, Gabiria y Aralar / Gorostiagatik: Aizeleku, Gabiria eta Aralar*

LPPak Nazio Batuen Batzar Nagusiak ezarritako Garapen Jasangarrirako Helburuei (GJH) erantzungo die. Hala, LPPren berrikuspenean jasangarritasun-printzipioaren arabera jardungo da, eta klima-aldaketaren erronkari erantzungo zaio. Hori guztia trantsizio energetikoa eta ekonomia zirkularra bilatuz egin behar da. Testuinguru horretan, planak Goierriren beharrezko bilakaerari erantzun behar dio, hau da, bertako biztanleen eta bisitarien, pertsonen eta herritarren beharrei, bai egungo biztanleenak, bai hurrengo belaunaldienak. Eta hori memoria eta ingurunea ezagutuz eta kontuan hartuz egin behar da, oreka soziala eta erronka demografikoari erantzuna emanez, bizi-kalitatea hobetzeko eta gizarte bidezkoagoa lortzeko.

Gainera, egungo gizarteak eskatzen dituen ikuspegiak integratu beharko ditu planak, hau da, besteak beste, osasuna, irisgarritasuna, gizarteratzea, generoa, lurzorua baliabide mugatu gisa balioestea, hiri-berroneratzea, mugikortasun jasangarria, azpiegitura berdea, paisaia, parte-hartzea eta gobernantza ona.



Planak interes publikoari erantzun beharko dio, eta demokrazia parte-hartzailearen prozesu baten emaitza izango da, herritarrek parte hartzeko onartutako programan hura izapidetzeko xedatu denarekin bat etorritik.

Nolanahi ere, dokumentua egiteko, kontuan hartuko da 2019an behin betiko onartutako Euskal Autonomia Erkidegoko Lurralde Antolamenduaren Gidalerroetan (aurrerantzean, LAG) xedatutakoa, bai eta berrikusten den planaren zehaztapenak ere.

## II.- Erreferentzia-esparruak (legala, estrategiak, gidalerroak, beste batzuk)

### II.1.- Sarrera

LPPa hainbat lege-xedapenetan, dokumentutan eta hainbat maila, izaera eta jatorritako proiektuetan jasotako gidalero eta aurreikuspenek osatutako esparruan egiten da.

Une honetan, eta esparru orokor hori osatzen duten xedapen eta dokumentu nagusietako batzuen oroigarri eguneratu gisa, epigrafe honetako hurrengo ataletan aipatzen direnak nabarmendu behar dira.

### II.2.- Lurralde-antolamenduari buruzko legeria

- \* Lurralde Antolamenduari buruzko Legea, 1990eko maiatzaren 31koa.
- \* 46/2020 Dekretua, martxoaren 24koa, lurralde-antolamenduko planak eta hirigintza-antolamenduko tresnak onartzeko prozedurak arautzen dituena.
- \* Lurralde Antolamenduaren Gidalerroak (AD: 2019ko uztailaren 30a); 1997ko LAGen berrikuspenean onartuak.

### II.3.- Hirigintza-legeria

- \* 7/2015 Legegintzako Errege Dekretua, urriaren 30ekoa, Lurzoruaren eta Hiri Birgaitzearen Legearen testu bategina onartzen duena.
- \* 1492/2011 Errege Dekretua, urriaren 24koa, Lurzoruaren Legearen Balorazioen Erregelamendua onartzen duena.
- \* 2/2006 Legea, 2006ko ekainaren 30ekoa, Lurzoruari eta Hirigintzari buruzkoa, honako hauen ondoriozko aldaketekin: 2008ko azaroaren 28ko Legea, hirigintza-ekintzak sortutako gainbalioetan erkidegoak duen partaidetza aldatzen duena (11/2008 Legea); 17/2008 Legea, abenduaren 23koa, Nekazaritza eta Elikagaigintza Politikakoa; 2/2014 Legea, urriaren 2koa; Etxebizitzaren Legea, 2015eko ekainaren 18koa (3/2015 Legea).
- \* 105/2008 Dekretua, premiazko neurriari buruzkoa, 123/2012 Dekretuak partzialki indargabetua.
- \* 123/2012 Dekretua, uztailaren 3koa, hirigintza-estandarrei buruzkoa.
- \* 3/2015 Legea, ekainaren 18koa, Etxebizitzarena.
- \* 82/1998 Foru Dekretua, azaroaren 24koa, lurzoru urbanizaezinean baimen eta lizentzien arloko jarduketak koordinatzeko.

#### II.4.- Beste arlo batzuetan indarrean dauden legeria

- \* Errepideen arloan indarrean dauden xedapenak, besteak beste, 1989ko maiatzaren 30eko Legea, Euskal Autonomia Erkidegoko Errepideen Plan Orokorra arautzen duena (hainbat aldiz aldatu eta/edo osatu dena), eta 2006ko ekainaren 6ko Gipuzkoako Errepideen Foru Araua.
- \* Natura-ondarea kontserbatzearen arloan indarrean dauden xedapenak: 42/2007 Legea, abenduaren 13koa, Natura Ondareari eta Biodibertsitateari buruzkoa; 9/2021 Legea, azaroaren 25ekoa, Euskadiko Natura Ondarea Kontserbatzekoa.
- \* Irisgarritasuna Sustatzeko Legea, 1997ko abenduaren 4koa, eta hura garatzeko sustatutako xedapenak.
- \* Hirigintza-plangintzaren ingurumenaren eta ingurumen-ebaluazioaren arloan indarrean dauden xedapenak:
  - 21/2013 Legea, abenduaren 9koa, ingurumen-ebaluazioari buruzkoa, abenduaren 5eko 9/2018 Legeak, 23/2020 Errege Lege Dekretuak (23/2020 Errege Lege Dekretua, ekainaren 23koa, Energiaren arloko eta ekonomia suspertzeko beste eremu batzuetako neurriak onartzen dituena) eta 36/2020 Errege Lege Dekretuak (36/2020 Errege Lege Dekretua, abenduaren 30ekoa, Administrazio Publikoa modernizatzeko eta Suspertze, Transformazio eta Erresilientzia Plana gauzatzeko premiazko neurriak onartzen dituena) aldatua.
  - 10/2021 Legea, abenduaren 9koa, Euskadiko Ingurumen Administrazioarena.
  - 211/2012 Dekretua, urriaren 16koa, planen eta programen ingurumenaren gaineko eraginaren ebaluazio estrategikoa egiteko prozedura arautzen duena.
- \* Zaratari buruz indarrean dauden xedapenak:
  - Zaratari buruzko Legea, 2003ko azaroaren 17koa.
  - 2005eko abenduaren 16ko eta 2007ko urriaren 19ko errege-dekretuak, ingurumen-zarataren ebaluazioari eta kudeaketari (lehenengoa) eta zonakatze akustikoari, kalitate-helburuei eta emisio akustikoei (bigarrena) dagokienez Legea garatzen dutenak.
  - 213/2012 Dekretua, urriaren 16koa, Euskal Autonomia Erkidegoko hots-kutsadurari buruzkoa.
- \* 38/2015 Legea, irailaren 29koa, Trenbide Sektorearena eta haren Erregelamendua (2387/2000 ED).
- \* Lurzoruaren kutsaduraren arloan indarrean dauden xedapenak:
  - 4/2015 Legea, ekainaren 25ekoa, lurzoria kutsatzea saihestu eta kutsatutakoa garbitzekoa.
  - 165/2008 Dekretua, irailaren 30ekoa, lurzoria kutsa dezaketen jarduerak edo instalazioak izan dituzten edo dituzten lurzoruen inbentarioari buruzkoa.
- \* 7/2006 Foru Araua, urriaren 20koa, Gipuzkoako mendiei buruzkoa.
- \* Emakumeen eta Gizonen Berdintasunerako Legea, 2005eko otsailaren 18koa (4/2005 Legea) eta Emakumeen eta Gizonen Berdintasun Eragingarrirako 2007ko martxoaren 22ko Legea (3/2007 Legea). Lege horietako lehenengoa 2/2012 Legearen eta 1/2022 Legearen bidez aldatu da.
- \* Uraren arloan indarrean dauden xedapenak eta plan hidrologikoak:
  - 1/2001 Legegintzako Errege Dekretua, uztailaren 20koa, Uren Legearen testu bategina onartzen duena.
  - 1/2006 Legea, ekainaren 23koa, Urarena.

- 849/1986 Errege Dekretua, apirilaren 11koa, Jabari Publiko Hidraulikoaren Erregelamendua onartzen duena, Urei buruzko abuztuaren 2ko 29/1985 Legearen atariko I, IV, V, VI eta VII. tituluak garatzen dituena.
- 1/2016 Errege Dekretua, urtarrilaren 8koa, Kantauri Mendebaldeko, Guadalquivirreko, Ceutako, Melillako, Segurako eta Jucarreko eta Espainiako zatiko Kantauri Ekialdeko, Miño-Sileko, Dueroko, Tajoko, Guadianako eta Ebroko Mugapen Hidrografikoen Plan Hidrologikoen berrikuspena onartzen duena.
- \* Segurtasunari, aire-zortasunei eta aireportuen antolamenduari buruz indarrean dauden xedapenak:
  - 13/1996 Legea, abenduaren 30ekoa, zerga-, administrazio- eta lan-arloko neurriei buruzkoa (315. BOE, abenduaren 31koa; 166)
  - 48/60 Legea, uztailaren 21ekoa (BOE, 176. zk., uztailaren 23koa), aireko nabigazioari buruzkoa, aeronautikako zortasunak ezartzen dituena. Lege hori aldatu egin zuen 55/99 Legeak, abenduaren 29koak, zerga-, administrazio- eta gizarte-neurriei buruzkoak (BOE, 132. zk., abenduaren 30ekoa).
  - 21/2003 Legea, uztailaren 7koa, Aire Segurtasunari buruzkoa (uztailaren 8ko BOE, 162. zk.).
  - Zortasun aeronautikoei buruzko otsailaren 24ko 584/72 Dekretua (martxoaren 21eko BOE, 69. zk.).
  - 2591/1998 Errege Dekretua, abenduaren 4koa, interes orokorreko aireportuak eta haien zerbitzuguneak antolatzea (BOE, 292. zk., abenduaren 7koa).
- \* Nekazaritza-arloan indarrean dauden xedapenak:
  - 7/2022 Legea, ekainaren 30ekoa, Landa Ingurunearen Garapeneko
  - Landa-ingurunearen garapen iraunkorrerako Legea, 2007ko abenduaren 13koa (16/2007 Legea).
  - 17/2008 Legea, abenduaren 23koa, Nekazaritza eta Elikagaigintza Politikakoa
  - Abeltzaintzako ustategietako arau teknikoak, higieniko-sanitarioak eta ingurumenekoak ezartzen dituen Dekretua, 2009ko irailaren 22koa (515/2009 Dekretua).
- \* 49/2009 Dekretua, otsailaren 24koa, hondakinak hondakindegietan biltegitatuta eta betelanak eginda ezabatzea arautzen duena.
- \* Zerbitzuen eta merkataritzaren arloan indarrean dauden xedapenak:
  - 17/2009 Legea, azaroaren 23koa, zerbitzu-jardueretara oztoporik gabe iristeari eta zerbitzuetan oztoporik gabe jarduteari buruzkoa.
  - 25/2009 Legea, abenduaren 22koa, zenbait lege aldatzen dituena, zerbitzu-jardueretara oztoporik gabe iristeari eta zerbitzuetan oztoporik gabe jarduteari buruzko Legea egokitzeko.
  - 12/2012 Legea, abenduaren 26koa, merkataritza eta zenbait zerbitzu liberalizatzeko premiazko neurriei buruzkoa.
  - 7/2008 Legea, ekainaren 25ekoa, merkataritza-jardueraren legea bigarren aldiz aldatzen duena (7/1994 Legea, maiatzaren 27koa, merkataritza-jarduerari buruzkoa).
  - 7/2012 Legea, apirilaren 23koa, barne-merkatuko zerbitzuei buruz Europako Parlamentuak eta Kontseiluak abenduaren 12an emandako 2006/123/EE Zuzentaraura egokitze aldera zenbait lege aldatzekoa.
  - 8/2014 Errege Lege Dekretua, uztailaren 4koa, hazkuntza, lehiakortasuna eta efizientzia sustatzeko urgentziazko neurriak onartzen dituena.

- \* 11/2022 Lege Orokorra, ekainaren 28koa, Telekomunikazioei buruzkoa, eta lege horrek baliozkotutako edo lege hori garatzeko sustatutako xedapenak.
- \* 10/2015 Legea, abenduaren 23koa, Jendaurreko Ikuskizunen eta Jolas Jarduerena, eta haren Erregelamendua (17/2019 Dekretua).
- \* 2/2016 Legea, apirilaren 7koa, Euskadiko Toki Erakundeei buruzkoa, Euskadiko toki-erakundeetan hizkuntza ofizialen erabilera instituzionala eta administratiboa normalizatzeari buruzko azaroaren 19ko 179/2019 Dekretuaren bidez garatua.
- \* Turismoaren arloan indarrean dauden xedapenak: 13/2016 Legea, uztailaren 28koa, Turismoarena; 101/2018 Dekretua, uztailaren 3koa, Erabilera turistikoko etxebizitzari eta etxebizitza partikularretako logeiei buruzkoa.
- \* 1/2017 Legegintzako Dekretua, apirilaren 27koa, Euskal Autonomia Erkidegoko Larrialdiak Kudeatzeko Legearen testu bategina onartzen duena.
- \* 4/2019 Legea, otsailaren 21ekoa, EAEko Jasangarritasun Energetikoari buruzkoa.
- \* 6/2019 Legea, maiatzaren 9koa, Euskal Kultura Ondarearena, 14/2023 Legeak aldatua.
- \* 10/2019 Legea, ekainaren 27koa, establezimendu komertzial handien lurralde-antolamenduari buruzkoa.
- \* 7/2021 Legea, maiatzaren 20koa, klima-aldaketari eta trantsizio energetikoari buruzkoa.
- \* 80/2022 Dekretua, ekainaren 28koa, EAEko etxebizitzaren eta zuzkidura-bizitokiaren gutxiengoko bizigarritasun-baldintzak eta diseinu-arauak arautzen dituena.
- \* Etxebizitzaren arloan indarrean dauden beste xedapen batzuk, babes publikoko etxebizitzak arautzen dituztenak barne (2022ko ekainaren 30eko Agindua, babes publikoko etxebizitzaren gehieneko prezioak eta errentak eta zuzkidura-bizitokiaren kanona zehazteari buruzkoa, etab.).
- \* Eraikuntzaren arloan indarrean dauden xedapenak, Eraikuntzako Kode Teknikoa barne.

#### II.5.- Lurraldea antolatzeko indarrean dauden tresnak, 2019ko LAGez gain.

- \* Euskal Autonomia Erkidegoko Errepideen Plan Orokorra (250/1999 Dekretua).
- \* Beasain-Zumarragako (Goierrri) Lurralde Plan Partziala, berrikuspen honen xede dena. Behin betiko onarpena: 534/2009 Dekretua, irailaren 29koa.
- \* Euskal Autonomia Erkidegoko Ibaien eta Erreken Ertzak Antolatzeko Lurraldearen Arloko Plana (Kantauriko isurialdea). 1998ko abenduaren 22an onartu zen behin betiko, eta azaroaren 19ko 449/2013 Dekretuaren bidez aldatu zen ondoren.
- \* Trenbide Sarearen Lurraldearen Arloko Plana. 2001eko otsailaren 27an onartu zen behin betiko.
- \* Energia Eolikoaren Lurralde Plan Sektoriala (behin betiko onarpena: 2002ko maiatzaren 14a).
- \* Euskal Autonomia Erkidegoko Hezeguneen Lurraldearen Arloko Plana (behin betiko onarpena: 2004ko uztailaren 27a).
- \* Jarduera Ekonomikoetarako Lurzorua Sortzeko eta Saltoki Handiak Antolatzeko Lurraldearen Arloko Plana (behin betiko onarpena: 2004ko abenduaren 21a; ondoren, partzialki baliogabetu zen, merkataritza-ekipamenduei dagokienez).
- \* Nekazaritza eta Basozaintzako Lurralde Plan Sektoriala (behin betiko onarpena: 177/2014 Dekretua, irailaren 16koa).
- \* Gipuzkoako Hiri Hondakinen Azpiegituren Lurralde Plan Sektoriala. Behin betiko onarpena: 2009ko uztailaren 21a.
- \* Gipuzkoako Bizikleta Bideen Lurraldearen Arloko Plana (2013ko uztailaren 10eko Foru Arauaren bidez onartu zen behin betiko).

## II.6.- Beste estrategia, plan eta dokumentu mota batzuk.

LPPk, gainera, kontuan hartu behar du honako hauetan xedatutakoa: Europar Batasunaren 2020ko Lurralde Agenda, 2011ko maiatzean onartua; Garapen Jasangarrirako 2030 Agenda, 2015eko irailean Nazio Batuen Batzar Nagusiak onartua; eta Munduko Hiri Agenda, 2016ko urrian Quitoan garatutako Etxebizitza eta Hiri Garapen Jasangarriari buruzko Nazio Batuen hirugarren Konferentziaren emaitza (III. habitata). Horrez gain, Klima Aldaketari buruzko Parisko COP 21 Akordioari (2015) eta 2016ko apirilean Bilbon onartutako «Euskal Adierazpena» n xedatutakoari erantzun behar die.

Zehazki, "Euskal Adierazpena" Europako hiri eta herriak jasangarriak, produktiboak, erresilienteak, bizigarriak eta inklusiboak izateko ibilbide-orri berria da. Horretarako, hainbat konpromiso proposatzen ditu honako helburu hauekin: ekonomia deskarbonizatzea eta energia-efizientzia sustatzea; mugikortasun jasangarria eta irisgarritasun unibertsala bultzatzea; biodibertsitatea eta ekosistemen zerbitzuak babestea eta hobetzea; lurzuaren artifizializazioa mugatzea; baliabideen kudeaketa jasangarria egitea; klima-aldaketara egokitzea aurreikustea; erresilienteak izatea; espazio publikoetan bizikidetzatza eta segurtasuna sustatzea; ostatua eta etxebizitza eskaintzea; gizarteratzea sustatzea; eta tokiko lehiakortasuna eta enplegua bultzatzea, EAEko Lurralde Antolamenduaren Gidalerroen 2019ko Berrikuspenean jasotzen den bezala.

Beste plan eta dokumentu batzuei ere erantzun behar die, eta horien artean, horien zerrenda osoa eta itxia azaltzeko asmorik gabe, honako hauek aipa daitezke:

- \* Hiri eta Toki Jasangarritasunerako Espainiako Estrategia (2011).
- \* Garapen Iraunkorraren Euskal Ingurumen Estrategia (2002-2020).
- \* EAEko 2020rako IV. Ingurumen Esparru Programa.
- \* 2050erako Klima Aldaketaren Euskal Estrategia.
- \* Kantauri Ekialdeko Plan Hidrologikoa: 2022-2027 (urtarrilaren 24ko 35/2023 ED).
- \* Garraio Iraunkorraren Gidaplana.
- \* 2015-2020 Landa Garapenerako Programa (LGP).
- \* EAEko Geodibertsitate Estrategia 2020.
- \* Euskadiko Biodibertsitate Estrategia 2030.
- \* Euskadiko Energia Estrategia 2030.
- \* Euskal Baso Plana (1994-2030).
- \* ZTBP Zientzia, Teknologia eta Berrikuntza Plana 2030.
- \* Ekonomia Zirkularraren Estrategia 2030.
- \* Klima Aldaketaren aurkako 2050erako Euskal Estrategia.
- \* Espainiako Hiri Agenda.
- \* Euskal Hiri Agenda – Bultzatu 2050.
- \* Tokiko Agenda 21 izeneko esparruan egindako lanak.

Xedapen, plan eta dokumentu horiek, nolahi ere, LPParen eraginpeko gaietan indarrean dauden eta aplikagarriak diren gainerakoekin osatu behar dira.

### III.- LPParen berrikuspenaren komenigarritasunaren eta egokitasunaren justifikazioa.

Goierriko LPParen berrikuspenaren komenigarritasuna eta egokitasuna 2019ko LAGen zehaztapenetan, haren Jarraipen Memorian (2020ko azaroan egina) eta dagokion prozedura hasteko erabakian oinarritzen dira.

### IV.- Plana izapidetzea eta herritarrek parte hartzeko prozesua.

LPPren berrikuspenak dagokion herritarren parte-hartzea izango du. Horretarako, dagokion programa egin da, eta bertara jotzen dugu jakinaren gainean egon zaitezten. Programa horren zehaztapenetara egokituko da dokumentu honek lagundu nahi duen prozesu osoan jarraitu beharreko prozedura.

Programa hori LPP berrikusteko aurreikusitako epeetara egokitu da, eta LPP berria hiru urte pasatxoko denbora-tartean izatea ahalbidetzen du, eztabaidan eta erabakiak hartzean erabili beharreko denboren ziurgabetasunari kalterik egin gabe; helburu hori posibletzat jotzen da, erronka gehigarri batekin batera. Ohartarazi behar da horrela egin zela LAGak izapidetzean, eta lau urtetik beherako epean berrikusteko helburua lortu zela.

Planaren denbora-horizontea 2050ean kokatzea proposatzen da.

Egin beharreko LPPak proiektu kolektibo bat izan behar du, lan-, bateratze-, hedatze-, partaidetza- eta erabaki-prozesu jarraitu baten emaitza, eta, prozesu horretan, ahaleginak egin behar dira, aipatutako epeetan, sentsibiltate desberdinei eta lurralde- eta egoera-egoera konplexuari erantzuteko, proposamen jasangarri batekin, interes publikoaren mende egoteko printzipioari erantzungo diona eta adostasun nahikoa izango duena; bestalde, Plana kudeatzea eta gauzatzea, hau da, haren bideragarritasuna, bideragarri egingo duten mekanismoak proposatuko dira.

Fase horretan, askotariko harremanak izan dira adituekin (SPRI, Urolako Industrialdea, Goierri Fundazioa, Lenbur Fundazioa, Gipuzkoako Foru Aldundiko Ingurumen, Obra Hidrauliko, Mugikortasun eta Lurralde Antolamendu, Bide Azpiegitura, Gizarte Gai, Kultura, Babes Zibil eta Herritarren Partaidetza, eta Eusko Jaurlaritzako Lurralde Plangintza, Etxebizitza eta Garraio Saila), enpresekin, Goierri bizi, lan egin edo lan egin duten herritarrekin eta udalerrri batzuetako ordezkari tekniko eta politikoekin. Haren ekarpenei esker, neurri handi batean, aurrerapen hau egin ahal izan da.

Egindako diagnostikorako lehen hurbilketak eta Aurrerapen honek Plana egitean hartu beharreko irizpideak eta helburuak zehazteko egin beharreko eztabaida bideratzeko balio nahi dute, baita ingurumen-ebaluazioaren prozedura eta jarraitu beharreko gainerako izapideak hasteko ere.

Prozesuaren jarraipenean udal guztiengana, herritarrengana eta arlo funtzionalean diharduten eragileengana hurbilduko gara.

## V.- Diagnostiko baterako lehen hurbilketaren laburpena.

Egindako landa-lanak, tokira eta bertan lan egiten duten aditu eta agenteengana egindako lehen hurbilketak eta egindako informazio-laburpenak aukera eman dute diagnostiko baterako lehen hurbilketa honen hurrengo laburpena formulatzeko.

Goierri jauzi kualitatibo esanguratsua eman du indarrean dagoen LPParen gauzatze-urteetan, baina bertan aurreikusitako esku-hartze estrategiko asko ez dira gauzatu. Errealitate horrek ahalbidetzen du esku-hartze horiek berriz aztertzea eta irtenbide berriak bilatzea, prozesuan zehar, ahal den neurrian, hartu beharreko esku-hartzeak adosteko.

Horien artean, nabarmentzekoak dira Beasain-Ordizia-Lazkao erpinaren garapena, San Juan (Ordizia) eta Loinaz (Beasain) artean aurreikusitako trenbide-trazadura berria, Beasain-Zumarraga korridorearen garapenak, euskal trenbide-sare berriaren ezarpena, eta Legazpiko eta San Bartolomeko bizitegi-lurzoruen garapenak Ordizian eta jarduera ekonomikoena, bereziki Legazpin. Azpimarratu behar da hori horrela gertatu dela udalaz gaidiko mailan kide anitzeko erabakiak falta izan direlako beharrezko konpromiso ekonomikoekin eta kasu batzuetan eskatzen ziren bateragarritze-planekin.

Azpimarratu behar da koiunturak orain arte ez duela eragin behar bezalako erabakiak hartzea. Hala, Euskal Autonomia Erkidegoko Trenbide Sare Berria ezartzeko prozesu luzeak eta Nafarroarekiko konexioari eman beharreko irtenbidean dagoen ziurgabetasunak ez dute panorama argirik eskaintzen; hala ere, ahal den neurrian, horri buruzko erabakiak hartzean sakondu beharko da. Horren mende dago, neurri handi batean, Goierriren etorkizuna.

Azpimarratu behar da, bestalde, ia eremu funtzional osora hedatu direla ingurune fisiko babesteko proposamenak, bai eta hiriguneak eta hiriguneak birgaitzeko eta berrurbanizatzeko, mugikortasuna hobetzeko eta mugikortasun jasangarriaren alde egiteko, ekipamenduak ezartzeko eta, oro har, hiri birkualifikatzeko eragiketak ere. Hala ere, Urola Garaian dinamika atzerakorra antzeman da, gainerako eremu funtzionaleko hazkundearen aurrean.

Horrela, BOLaren hiri-konurbazioaren populazioa (Beasain-Ordizia-Lazkao) % 6 inguru hazi da 2009tik, eta ZULena (Zumarraga-Urretxu-Legazpi), berriz, -% 3,5 jaitsi da. Aitzitik, azken horretan, bertan baino lurzoru artifizializatu gehiago dago, zaharkitua eta garapen berrietarako egokia; hain zuzen ere, Urola Garaian (Ezkioltsaso) dago NRFVren plataforma. Plataforma horren xede zehatza erabakitzeko zain dago, eta, gainera, lurzoru egokiak daude garapen berriak hartzeko, egokitzat jotzen bada. Abian diren ekintzek eta hasitako prozesuan ohartarazi den guztiak dagokion oreka eta lurralde-integrazio egokia ahalbidetuko duten irtenbideak ekarri beharko dituzte.

Horren guztiaren ondorioz, biztanleriaren hazkunde globala % 1,54koa izan da 2009tik. Hazkunde hori kanpoko immigrazioaren emaitza izan da, jaiotza-tasaren beherakada eta barneko emigrazioa konpentsatu baititu, eta zahartze-prozesua eta bizi-luzera handiagoak dituen egoera berri bat ekarri du.

Testuinguru horretan, biztanleria aktiboa hazi egin da, hemendik aurrera gertatzen dena alde batera utzi gabe, eta,aldi berean, Goierrik 33.704 enplegu ditu 2022an, eremu funtzionalean bizi diren aktibo okupatuen zifra baino % 8,5 handiagoa.

Nabarmenezkoa da industria-sektorearen garrantzia, Goierriko enpleguaren % 35 hartzen baitu; Gipuzkoan, berriz, ehuneko hori % 13koa da. Nabarmenezkoa da, halaber, Eremu Funtzionaleko irisgarritasun- eta mugikortasun-baldintzek balorazio ona dutela. Azken bi ohar horiek kontuan hartu beharreko aktibo esanguratsua dira.

Goierriko lurralde-ereduak azken 100 urteetan bilakaera nabarmena izan badu ere, aipatzekoa da azken urteetan finkatze-sistema finkatu egin dela. Ohartarazten da bi konurbazioak (BOL eta ZUL) hazi egin direla, bai eta udalerrri txikietako hiri-eremuak ere, biztanleria erakarri baitute landa-eremuan txertatzeko eskaintzari eta bertan eskaini den etxebizitza-tipologiari esker. Baina ohartarazi behar da, halaber, tamaina ertaineko hiri-eremuak mantendu eta berritu egin direla.

Ingurune fisikoak, industria handien ezarpenak eta haranen okupazioak eragindako kalteak gorabehera, kokagune eta azpiegiturarik gabeko azaleraren % 90 baino gehiago hartzen du, ibilguak hobetzeko ekintzak alde batera utzi gabe, horietako batzuk martxan baitaude. Paisaia eraldatu egin da eta eraldatzen jarraituko da: garai bateko basoek gaur egun protagonista diren basoak eta larreak sortu zituzten. Bestalde, Goierriin babes berezia behar duten lurzoruen azalera azaleraren heren bat da (Enirio-Aralar, Aitzkorri, Oriako eta Urolako ibilguak, etab.), baina korridore ekologikoen konfigurazioa hobetzeko aukera ikusten da, eta horrekin eremu funtzionalaren % 50 gainditzea aurreikusten da.

Hala, ingurunean esku hartzeari buruzko ingurumen-ebaluazio estrategikoa egingo da, planari lotuta izapidetu beharrekoa, eta, hala badagokio, nekazaritza-ebaluazio egokia egingo da, bai eta aldi berean gertatzen diren arriskuen ebaluazioa ere: lehorteak, bero-boladak, uholdeak eta baso-suteak, batez ere, eta, horrez gain, arrisku geologikoak, higadura-arriskuak, garraioaren ondoriozkoak, eta abar, HDEn (Hasierako Dokumentu Estrategikoan) berariaz aipatzen direnak. Kontuan hartuko dira, bereziki, ur-hornidura bermatzeko behar diren neurriak.

Esparru horretan, LPPan formulatu beharreko lurralde-eredu berriak hiri-birgaitzea, -berroneratzea eta -berrikuntza bilatuko ditu. Horretarako, berriz formulatu beharko da, indarrean dagoen LPPan planteatzen den bezala, eremu funtzionaleko bi burutzak indartzea, eta, gainera, Santa Luzia korridoreari buruzko erabaki egokiak hartu beharko dira, nahiz eta, a priori, bertan egin beharreko ekintzek Ezkio-ltsasoko NRFVko plataformako esku-hartzearen subsidiarioak izan beharko luketen.

Lehen hurbilketa hori osatzeko, Urola Garaiaren aldeko diskriminazio positiboa bultzatzeko aukera adierazten da, lurraldea berrerekatzeko eta identitate globala indartzeko, bi arro (Urola eta Oria) identifikatzearen aurrean. Ekintza horrekin batera, aldaketa paraleloak egin beharko dira gobernantzan.



Horretarako, LPPak erabaki egokiak hartu beharko ditu, bereziki etxebizitzaren kuantifikazioari dagokionez, LALen ezarritakoaren arabera eta LAGetako zehaztapenetan jarraian aipatzen denaren inguruan ikusitakoaren aurrean.

Goierriko Eremu Funtzionalean bi aldaketa berezi izan dira jarraian: alde batetik, BOLaren populazioa ZULaren biztanlerian sartu da, eta, bestetik, azken hamarkadan BOLa hazi den bitartean, ZULak datu sozioekonomiko atzerakorrak ditu.

Horrek guztiak lurralde horietako bakoitzaren dinamismo desberdinari erantzuten dio, eta aztertutako aldagai guztietan ikusten da. Hala ere, etorkizunean joera-aldaketa bat iragar daiteke, egokitzat jotzen bada eta dagozkion neurriak hartzen badira.

Adierazi behar da horrek eskatuko duela LPPak, bere eskumenak kontuan hartuta, dagokion diskriminazio positiboa eragingo duten neurri zehatzak planteatzea, ikuspegi orokor batetik LAGetan bizitegi-kuantifikaziorako zehazten denarekin kontrajarrita, soilik hautemandako joeren finkapena kontuan hartuta.

Aurreko guztia argitzeko, adierazten da, LAG gidalerroen idazketaren testuinguruan eta arlo horretan berariaz xedatuta dagoenaren arabera, hurrengo koadrotik ondorioztatzen den bezala, tamaina bereko udalerriei, hala nola Ordizia eta Zumarragari (biek 4.700 etxebizitza baino zertxobait gehiago zituzten, Eustaten 2022. urtearen amaierako datuen arabera, eta 10.000 biztanle inguru), 1.289 eta 475 etxebizitzako hazkunde posiblea esleitu zaiela, hurrenez hurren, 2023-2031 eperako, hau da, ia hiru aldiz gehiago Ordiziarentzat, Zumarragarekiko, eta joera berresten da, egindako diagnostikoak berrereka eskatzen duenean.

Lazkao eta Legazpi udalerriei esleitutako gehieneko kuantifikazioaren arteko konparazioa ere adierazgarria da. Legazpiko etxebizitza-parkea Lazkaokoa baino % 50 handiagoa denez, LAGek 934 etxebizitzako gehieneko edukiera esleitzen diote udalerriri horri, eta Legazpiri, berriz, 413 etxebizitza, hau da, erdia baino gutxiago, joera berretsiz, egindako diagnostikoak berrereka eskatzen duenean.

Ohar horrek dagokion hausnarketa eta ondorengo eztabaida ahalbidetu beharko ditu, eta dagozkion erabakiak hartu beharko ditu. Erabaki horiek irismen berezia izango dute lurralde-ereduan eta inguruneari eta etxebizitza-premiei dagokienez hartu beharreko konponbideetan, baita jarduera ekonomikoari, zuzkidurei eta azpiegiturei dagokienez ere. Beraz, lehen instantzian jorratu beharreko oinarritzko gaia da, eta lurralde-osagaiaren ondoriozko zuzenketa-koefizienteak aplikatuz zuzen daiteke.

Testuinguru horretan, esan behar da, ohartarazi den bezala, Goierriko Eremu Funtzionalean bi errealitate bereizten direla ondorio askotarako: Ori a bailara eta Urola Garaia, eskualdeko agentziak, "industrialdeak", turismo-agentziak eta beste erakunde eta entitate independente batzuk dituztenak. Alderdi hori, aldi berean eta modu independentean, berriz aztertu eta eztabaidatu daiteke.

<b>GOIERRIKO UDALERRIETARAKO 2019KO LAGen GEHIENEO KUANTIFIKAZIOA</b>		
2023-2031 ALDIARI DAGOKIONA		
Udalerria	Etxebizitza kopurua 2022/12/31n (EUSTAT)	Gehieneko bizitegi- edukiera
ALTZAGA	69	56
ARAMA	83	28
ATAUN	924	173
BEASAIN	6.553	1.835
EZKIO-ITSASO	351	61
GABIRIA	256	79
GAINTZA	87	9
IDIAZABAL	1.275	275
ITSASONDO	328	85
LAZKAO	2.778	934
LEGAZPI	4.131	413
LEGORRETA	713	137
MUTILOA	156	92
OLABERRIA	601	60
ORDIZIA	4.742	1.289
ORMAIZTEGI	607	104
SEGURA	751	205
URRETXU	3.075	527
ZALDIBIA	823	241
ZEGAMA	893	233
ZERAIN	166	40
ZUMARRAGA	4.749	475
<b>TOTALA</b>	<b>34.111</b>	<b>7.356</b>

Are gehiago, aurreko koadroak erakusten duenez, Alzaga eta Gaintza udalerriei, biak tamaina txikikoak, 56 etxebizitzako gehieneko hazkundera esleitzen zaie lehenengoari; bigarrenari, berriz, etxebizitza-parke handixeagoa izanik, seiren bat baino zertxobait gutxiago (9) esleitzen zaio, duela gutxiko dinamika zehatz bati erantzuteko.

Ohar horiei gehitu behar zaie Santa Luziako korridorarako proposatzen den guztiak ez lukeela, halaber, hura osatzen duten udalerrietako (Ormaiztegi, Gabiria eta Ezkio-Itsaso) azken urteetako biztanleriaren eta dinamikaren arteko lotura zuzenik izan behar.

Horrek guztiak adierazten du beharrezkoa dela hausnarketa sakon bat egitea koiunturari eta testuinguru honetan proposatu beharreko konponbideei buruz, prozesuaren lehen fasean erantzun beharreko gakoak emanez. Aurreko koadroaren arabera, etxebizitza-parkerako proposatutako gehieneko hazkundera eremu funtzional osorako da, eta 8 urteko denbora-horizontarako 7.356 etxebizitzatarako, hau da, lehendik zegoen parkearen % 21,5.

LPP zehazteko, beharrezkoa izango da gai hori eztabaidatzea, bai eta azkenean horretarako beharko den denbora-tartea aipatzea ere. Testuinguru horretan, kontuan hartuko da, halaber, kasuan kasu proposatu beharreko hazkunde selektiboa, ikusita ez direla gauzatu indarreko LPPari buruzko aurreikuspenak.

8 urterako etxebizitza berrien gehieneko kuantifikazio globala, LPPren jarraipen-memorian jasotzen ziren LAGetik ondorioztatzen dena (6.016 etxebizitza), eta orain 2031. urterako ateratzen dena (7.356 etxebizitza), a priori epe luzeagoko murrizagotzat jotzen dira, baldin eta Gipuzkoan barnealdearen eta kostaldearen arteko lurralde-berrerekaren aldeko apustua egiten bada. Berrereka hori gerta daiteke klima-aldaketak itsasertzean epe luzera eragiten badu. Hori berrikuspen-prozesuan baloratu beharko da, eta udal-proiektuekin eta aztertzen diren eszenatokiekin kontrastatu beharko da.

Berrikuspenaren esparruan, jarduera ekonomikoetarako lurzoruen lurralde-finkapenaren eredia LAGetara egokituko da, baita agertoki berrietara ere, bereziki industria zaharkituek edo, are, desagertuek (Patricio Echeverria, Arcelor Zumarragan, Bilore Zaldibian, Papelera Etxezarreta...) okupatutako lurzoruak berreskuratzeko esku-hartze publikoaren ondorioz sortzen diren agertoki berrietara.

Garatu beharreko estrategiek, besteak beste, helburu zehatz eta bereziak izango dituzte, hala nola "Beasain-Ordizia-Lazkao erpina" deritzona, Ordizian eta Beasainen proposatu beharreko trenbide-trazadura berria, Oianguen garapenaren irismena eta Lazkaotik duen irisgarritasuna, Arcelor eremurako Zumarragan, Urretxun eta Legazpin aurreikusi beharreko garapena, Santa Luzia korridoreak garatu beharreko zeregina eta Goierri berari interesatzen zaion helmuga NRFVko Ezkio-Itsaso trenbide-plataformaren erabilerari eta xedeari dagokienez, Iruñearekin eta egungo aldiriko trenbide-sarearekin izan ditzakeen loturak barne.

Berrikuspenaren esparruan, Eremu Funtzionalaren eskalara egokitutako zehaztapenekin, Gipuzkoako Foru Aldundiak sustatutako Gipuzkoako azpiegitura berdea integratuko da, baita LAGetan aurreikusitakoa ere. Egindako azterketaren ondorioz, eremu funtzionaleko eraztun berde bat eratzeko aukera ikusi da, Goierriren nortasuna indartzeko.

LPP indarrean dagoen Gipuzkoako Hondakinen Planera egokituko da, eta Sasieta zaborteia eta Troiako ingurunea balioztatu nahi dira.

Era berean, Eremu Funtzionalak parke eolikoren bat edo energia berriztagarriak ekoizteko beste instalazioren bat instalatzeko eskaintzen dituen aukerak aztertzea planteatzen da, hala nola Santa Barbonatik hurbil dagoen Urretxuko udalerririk Irimoko hegoaldeko hegalean dagoeneko lantzen duen ekimena, besteak beste.

Motorrik gabeko mugikortasunaren arloko neurriak txertatuko dira, bai Gipuzkoako bizikleta-bideen LPSan xedatutakoa txertatuz, bai hiriguneen artean konexio seguruak bermatuko dituzten oinezkoentzako ibilbideak antolatuz. Urretxu eta Legazpi edo Beasain, Ordizia eta Itsasondo lotzeko adibideek agerian uzten dute horrelako neurriak interesgarriak direla. Horien xedea ez da soilik Eremu Funtzionala izango, mugakideekiko lotura baizik, eta adibide ona izango da Azkoitia-Urretxu/Zumarraga konexioan.

Horretarako, LPPren 2050erako denbora-horizontea tentalki kokatzea proposatzen da.

Asko dira 2050. urteari begira ikusten diren ezezagunak, baina aipatu diren estrategia, gidalerro eta planen multzoak erronkak identifikatzea eta konponbideak bideratzea ahalbidetzen du.

Goierriko Eremu Funtzionala ezagutzeak eta bertan sakondu ahal izateak, administrazioarekin, udalerriekin, herritarrekin eta lurralde horretan jarduten duten eragileekin harreman berriak edukita, aukera emango dute lurralde zehatzari ahalik eta LPP onena lortzeko estrategiak eta gidalerroak aplikatzeko, etorkizuneko belaunaldiak izango duten Goierri bultzatzeko.

Adierazi den bezala, Plan horrek LAG berrietako azpiegitura berdeak eta urdinak jaso beharko ditu, eta lurralde bakar bat babestu eta balioa eman beharko die, eta,aldi berean, aukera eman beharko die etorkizuneko belaunaldi horiei habitat jakin bat aurki dezaten, bizigarritasun- eta irisgarritasun-baldintza onenekin, eta enplegua, aisia, kultura, osasuna eta abar eskura ditzaten.

Horretarako, ingurumen-konpromisoaren eta klima-aldaketaren erronkaren aurrean kontuan hartu beharreko egoera ebaluatu beharko da.

Eta erantzun justifikatua eta egokia eman beharko zaio erronka demografikoari, eta, horretarako, dagozkion erabaki politikoak hartu beharko dira, jaiotza-tasaren beharadaren, zahartzearen eta bizi-luzeraren hazkundearen eta migrazioen arloan hartu beharreko neurrien aurrean.

Horren guztiaren emaitza izango da bizitegi-kokaguneetarako eta jarduera ekonomiko eta ekipamenduetarako hartu beharreko lurralde-eredua, bai eta komunikazio- eta zerbitzu-azpiegiturak ezartzeko eta ingurune fisikoaren antolamendua arautzeko eskaera ere.

Horretarako, oreka egokia lortu eta garapen jasangarria bultzatu beharko da, hiri-hazkundeko perimetroen hedadura minimizatuz, hiri-berroneratzea bilatuz eta, are gehiago, leku jakin batzuk birnaturalizatuz.

Erronka oso esanguratsuak dira, eta aipatutako denbora-horizontetarako jorratu beharko dira, LPPan txertatu beharreko beste erronka batzuk alde batera utzi gabe, hala nola berdintasuna, genero-berdintasuna, segurtasuna, energia-efizientzia, hizkuntza-ikuspegia eta abar.

Eta aurrerago berariaz aipatzen den beste bat: LPP 4 urte baino lehen behin betiko onartzea.

Nolanahi ere, egiten den proposamenak LAGetako zehaztapenei erantzungo die, bereziki jarduera ekonomikoetarako etxebizitza eta lurzorua kuantifikatzeari dagokionez, eta prozesuan kontuan hartzen diren agertoki desberdinei ere erantzungo die, EUSTATEk egiten dituen azterlan, dokumentu eta eszenatokiekin eta erronka demografikorako 2030 Euskal Estrategiarekin koordinatuta.

Horren guztiaren arabera:

- Biztanleriaren proiektzioa, 2050erako, 77.500 biztanle ingurura irits liteke. Era berean, beste agertoki gehigarri batzuk ere kontuan hartu beharko lirateke, horri buruzko eztabaida egokia egiteko.
- Aurreikus liteke familien batez besteko tamainaren beherakadarekin jarraitzea, baina aurrekoa baino erritmo motelagoan; horren ondorioz, bizitoki-eskaerak biztanleriaren balizko hazkundearekin ez ezik, behar bezala haztatu beharko den dinamika horrekin ere lotuta egon behar du.
- Bizi-itzaropena luzatzeko eta biztanleria zahartzeko, bai eta antzemandako migrazio-mugimenduak luzatzeko ere, neurri egokiak hartu beharko dira.
- Egungo etxebizitza-parkea birjarri eta egokitu beharko da, etxebizitzaren eta bizitokiaren batez besteko tamaina murrizteko aukerarekin, eta, are gehiago, bizigarritasun-dekretu berrian aurreikusten diren tipologia berriekin.
- Etxebizitza hutsei eta bigarren bizilekukoei dagokien parkearen bilakaera hartu beharko da kontuan, baita lehendik zegoen etxebizitza-parkea birgaitu eta berritzeko bultzada ere, eta baita etxebizitza-eskaintza berria ere.
- Kontuan hartu beharko da jarduera ekonomikoetarako lurzoru-eskaria, teknologia berriak ezartzearen ondoriozkoak, ekonomia zirkularrari buruzkoak edo energia-eraginkortasuna hobetzeari buruzkoak barne, besteak beste, baita telelana ezartzearen ondoriozko ondorioak ere.
- Kontuan hartu beharko dira lurraldea egituratzeko behar diren irtenbideak: ekipamenduak, komunikazio- eta zerbitzu-azpiegiturak...
- Kontuan hartu beharko da prezioak zer eragin duen eskaintzaren eta eskariaren eta behar den etxebizitza babestuaren (soziala eta tasatua) kuantifikazioaren arteko orekan, bai eta jarduera ekonomikoetarako lurzoruaren arloko inbertsio publikoa ere.
- Eskaerari erantzuteko dimentsionamenduan kontuan hartu beharreko beharrezko zuzenketa hartu beharko da kontuan, plana garatzeko epean dauden kudeaketa-zailtasunak kontuan hartuta, azkenean behar den denbora-horizontera egokituta.

Gainera, funtsezko alderdi batzuk gehitu behar dira:

- Klima-aldaketaren aurkako erronka.

Lehorteek, bero-boladek, uholdeek eta baso-suteek eragindako arriskuei aurre egin beharko zaie.

- Lurralde-orekarako jarraitu beharreko eredu.

Egindako diagnostikoan azaltzen den bezala, krisiak eta paradigma-aldaketa mota posibleak gorabehera, eremu funtzionalaren bilakaerak 2009an indarrean zegoen LPPan aurreikusitako hazkunde demografikoari erantzun dio. Hala ere, hazkunde hori ez da aurreikusitako lurralde-estrategiekin bat etorri, eta batez ere Beasain, Ordizia eta Lazkao inguruan gertatu da; Legazpi, Zumarraga eta Urretxun, berriz, biztanleria jaitsi egin da 2009tik. Horrek aurreko egoera neurri handiagoan desorekatzen laguntzen du; gainera, XX. mendearen amaieran, Legazpi, Zumarraga eta Urretxuk osatutako multzoak Beasain, Ordizia eta Lazkao osatutakoak baino biztanle gehiago zituen. Behaketa hori eta lortu nahi diren helburuak lagungarriak izango dira hartu beharreko erabakiak orientatzeko. Beraz, hiri-berroneratzea eta mendebalderago dauden kokalekuen garapena lehenetsiko duten neurriak bultzatu daitezke.

Atal honetan bereziki aipatu behar da 2009an onartutako LPPan aurreikusitako biztanleria-bilakaera, eta ohartarazi behar da azken fasean soilik planteatu zirela hazkunde arineko helburu onartuak. Ordura arte, aurreikuspenen arabera, biztanleria nabarmen murriztuko zen. Espektatiba hori berriro inbertitzen asmatzeak eta, ondorioz, plangintza egiteak aukera eman du helburua betetzeko, Zumarragako eta Legazpiko udalerrietan, plangintza orokor berrikusirik gabeko kasu batean, bereziki, ohartarazi dena alde batera utzi gabe, eta, beste kasuan, gauzatu gabeko plangintza.

- Aurreko testuinguruan, landaguneak aztertzea eta aintzat hartzea.

Lurraldean hainbat kokaleku txiki daude sakabanatuta, eta horiei erantzun behar zaie (biztanleria galtzea, etxebizitza sustatzea, enplegua, gutxieneko ekipamenduak, mugikortasuna, etab.). Horiek guztiak aztertu beharko dira, eta, hala badagokio, proposatu, LPPren berrikuspenean.

Alzaga, Arama, Ezkio-Itsaso, Gabiria, Gaintza, Mutiloa eta Zerain udalerrietako hiriguneez gain, honako hauek nabarmendu behar dira, besteak beste: Ataungo guneak; Telleriarte, Brikola eta Guriditegi Legazpin; Lierni; Aztiria...

- LAGetako zehaztapen egituratzaileak LPPan integratzea.

LPP berriak LAGetan aurreikusitako buruen eta azpiburuen sarea jasoko du. Bertan, Beasaingo eta Zumarragako burutzak definitzen dira Goierriako, baita Ormaiztegi korridorearen integrazio funtzionaleko ardatza ere, Oria-Urola Garaia dikotomia gainditzea ahalbideratuko duena. LAGen arabera, udalerririk horietan ekipamendu-zuzkidura orientatuko da, *eremu funtzional osoan duen zeregina indartzeko, biztanleria hiriburuetara lekualdatzea saihestuz eta haietarako irisgarritasuna hobetuz*. Gainera, buruen eta hiriburuen edo beste buru mugakideen arteko konexioa garraio kolektiboko sistemen bidez artikulatzeko ahalegina egingo da, inguruko gune txikietarako irisgarritasun hobea sustatuz. Zehaztu behar da, eremu funtzionaleko hiri-kokalekuen ezaugarriak kontuan hartuta, burutza horiek hedadura zabalagoa dutela,

Beasain, Ordizia eta Lazkaoko hiri-eremuetarako nahiz Zumarraga, Urretxu eta Legazpiko hiri-eremuetarako (Goierriko biztanleriaren % 80 inguru hartzen dute) hiri-jarraipenak kontuan hartuta.

Era berean, hiri-garapeneko eta -berrikuntzako prozesuak espazio libreen eta beste zuzkidura batzuen arloan dauden defizitak konpontzera bideratuko dira, eta lehen errepide-sarea osatzen zuten baina gaur egun saihezbideak martxan jartzearen ondorioz bide-funtzionaltasuna galdu duten tartek hiri-bide bihurtzea bultzatuko da.

Era berean, hiri-sareak trinkotzea lehenetsiko da, baita abandonatutako edo gutxiegi erabilitako industria-eremuak berroneratzea ere, lurzoru berriak kolonizatzearen alternatiba gisa.

Ondorioz, ahalegina egingo da hiria berroneratzeko eremuak identifikatzeko, hiri-hazkunde berrien aurreikuspenari kalterik egin gabe, LAGak aplikatzeko arauen 11. artikuluan xedatutakoaren arabera.

Era berean, bereziki kontuan hartuko dira jarduera ekonomikoetarako eta etxebizitzetarako lurzoruaren kuantifikazioaren arloan aplikatzekoak diren zehaztapenak.

Azpiegitura berdea eta, bereziki, Gipuzkoako azpiegitura berdea ere sartuko dira, Gipuzkoako Foru Aldundiak sustatutako eta izapidetzen ari den dokumentutik ateratzen den guztia kontuan hartuta.

Bestalde, LPPk, gaur egun indarrean dagoenak egiten duen bezala, eremu funtzionalak dituen naturagune bereziak jasoko ditu. Alde batetik, Aitzkorri-Arazko bi parke naturalei dagozkien kontserbazio bereziko eremuei buruz ari gara, Otaño eta Aztiriaranzko hedadura barne, eta, bestetik, Aralarko bi parke naturalei buruz, eremu funtzionalaren hego-mendebaldean eta ekialdean, hurrenez hurren, bai eta beste eremu batzuei buruz ere, hala nola Murumendi, Samiño-Izazpi, Gorostiaga...

Era berean, bi parke natural horiek Lizarrusti, Etzegarate eta Otzaurte arteko korridore baten bidez lotzeko LAGen proposamena jasoko du.

Diagnostiko hori ez dator bat dokumentu finalista batekin; aitzitik, zehaztu beharreko irizpideak eta helburuak eta, ondoren, ezarri beharreko konponbideak bilduko dituen eztabaida irekitzeko balio izan nahi du, lurraldea Eremu Funtzional mugakideekin integratzen saiatuz eta Goierri antolatuz, ikuspegi guztiak integratuz eta, horretarako, dagozkion lehentasunak ezarriz.

Horretarako, herritarren parte-hartzea bultzatuko da, eta, aldi berean, udalekin izandako harremani jarraipena emango zaie.

## VI.- Lurraldearen erronkak.

Egoeraren diagnostikora egindako lehen hurbilketa ikusita, lurralde dinamiko eta bizia dugu aurrean, etengabe eboluzionatzen ari dena, eta bertan esku hartzen da jada, gizarte-, ingurumen- eta ekonomia-iraunkortasunaren irizpideak kontuan hartuta. Horrela, planteatu beharreko lehen erronka prozesu horri jarraipena ematea izango da, lurralde-antolamenduari dagozkion tresna zehatzak bilatuz eta Goierriren berezitasunei balioa emanez.

Oinordetzan hartutako lurraldeak, gauzatutako plan, proiektu eta ekintzen ondorioz, komunikazio- eta zerbitzu-azpiegituren sistema finkatu bat du, bai eta azpiegitura berde eta urdin bat ere, abiapuntu ona eskaintzen duena, etengabe hobetzeko beharrari kalterik egin gabe.

Testuinguru horretan, hauek dira Goierriin a priori identifikatzen diren funtsezko erronkak:

- Zumarragako hiri-eremuaren hiri-berroneratzea eta burutza indartzea, Urretxu eta Legazpiko hiri-eremuetara hedatuta, behar diren hiri-eraldaketak eginez eta funtsean jarduera berriak, ekipamenduak eta etxebizitzak hartzeko lurzoru egokia prestatuz, eta, horrela, Goierriko hiri-kokalekuen barne-oreka sustatzea.
- Beasaingo hiri-eremuaren burua, Ordizia eta Lazkaoko hiri-eremuetara hedatua, berroneratzea, egungo bide- eta trenbide-azpiegiturak berraztertuz, behar diren hiri-eraldaketak eginez eta jarduera, ekipamendu eta etxebizitza berriak hartzeko lurzoru egokia prestatuz, eta zaharkituta dauden lurzoru artifizializatuak berreskuratuz.
- Santa Luzia korridorearen antolamendua zehaztea. Bertan, euskal trenbide-sare berriaren Goierriko geltokia egiteko aukera dago, aukera paregabea Gipuzkoa barruan, eta, aldi berean, inguruan egin daitezkeen garapen berrietarako lurzoru egokia dago. Trenbidearen arloan behin betiko hartzen diren erabakien mende dago.
- Tamaina txikiko kokaguneei garraio bide publikoak eta landa- eta hiri-habitaten arteko lurralde-oreka ahalbidetzeko behar diren gutxieneko ekipamenduak ematea.
- Eremu Funtzionaleko Eratzun Berde bat eratzea. Eratzun hori ia errealitate bat da, eta azpimarratu eta balioetsi egin behar da, era berean, identitate komuna bultzatzeko helburuarekin.
- Energia berriztagarriak ekoizteko iturriak ezartzeko beharra kontuan hartzea.
- Uholde-arriskua minimizatzea.



Erronka horiez gain, martxan dauden ekimenak burutu behar dira, hala nola:

- Euskal trenbide-sare berriaren ezarpena amaitzea Goierri, eta, bereziki, Santa Luzian (Ezkio-Itsaso) egingo den esku-hartzearen irismena zehaztea.
- Uholde-arriskua minimizatzeko abian diren ekimenak, bereziki Oria ibaian.
- Hondakinak tratatzeko sistema konfiguratzeko abian diren ekimenak.

Horiei guztiei LAGetan zehaztu ez diren beste erronka batzuk gehitu behar zaizkie, hala nola:

- EAEko trenbide-sare berriaren eta Iruñearen arteko lotura Santa Luziatik (Ezkio-Itsaso).

Horiei beste ekimen sektorial batzuk gehitu beharko zaizkie, eta, oso kasu desberdinetan, dagozkien ekintza-planak dituzte dagoeneko.

Erronka horiek gainditzeko, behar diren baliabideak jarri beharko dira, ekonomikoak barne, bai eta udalaz gaindiko eskalan kide anitzeko erabaki egokiak ere.

## **VII.- Lurralde-eredu berria eta antolamendu-alternatibak.**

Indarrean dagoen LPParen berrikuspenaren xedea da 2050. urte inguruan ezarritako denbora-horizonterako jarraitu beharreko lurralde-eredua zehaztea, eta egungo egoerari erantzutea, egindako diagnostiko baten lehen hurbilketan identifikatutakoa. Diagnostiko hori prozesuan zehar eta antzemandako erronketan gauzatu beharko da.

Planaren xedea Beasain-Zumarragako (Goierri) Eremu Funtzionala osatzen duen 430 Km<sup>2</sup>-ko lurraldea da.

Dokumentu honek aurrerapen-faseari erantzuten dio, eta, beraz, osagai estrategiko handia du, etorkizuneko Planaren ildo nagusiak zehazteko balio dezan.

Horretarako, askotariko proposamenak egiten dira Lurralde Plan Partzial baten berezko zehaztapenei dagokienez, lurralde-antolamenduaren testuinguruan kontuan hartu beharreko ikuspegiei buruzkoak, eta, bestalde, udalen hirigintza-eskumenak errespetatzen dira.

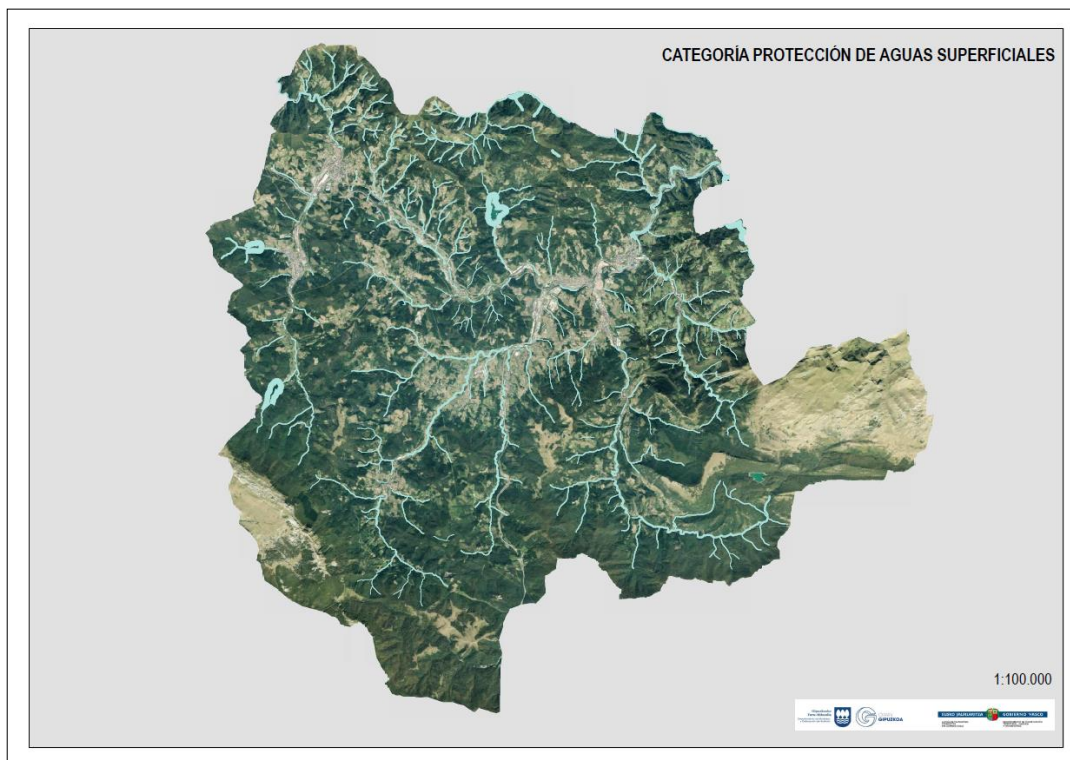
## VII.1. Ingurune fisikoa eta azpiegitura berdea.

### VII.1.1.- Ingurune fisikoa eta azpiegitura berdea. Arriskuak.

Ingurune fisikoa antolatzeko proposamena 19. LAGetan planteatutako lurralde-ereduan oinarrituko da, haietan antolamendu-kategoriari eta baldintzatzaile gainjarriari buruz ezarritako kontzeptuak bere eginez.

Ondorioz, besteak beste, gaur egun beren kudeaketa-plan propioak onartuta dituzten Naturagune Babestuak sartuko ditu, eta plan horien mende egongo da Berrikuspena.

Horiei Azpiegitura Urdina gehituko zaie, Eremu Funtzionaleko sare hidrografikoa protagonista duena, Oria eta Urola ibaiek eta haien ibaiadarrek eta ertzak osatua. Lurrazaleko drainatze-sare nagusia barne hartuko du, errekek eta ibilguk osatua, eta barne hartuko ditu ibai-ibilguetan eratutako ekosistemak eta haien babes-bandak, 2013an onartutako EAeko Ibaien eta Erreken Ertzak Antolatzeko LPSan arautuak, erantsitako irudian erakusten den bezala, non Santa Luzia eta Estanda erreken ibilguak gehitu baitira.



*Gainazaleko uren babesa,*

Eremu horietan jarduteko irizpidea ziklo hidrológicoen erregulazioa hobetzea da, baita ibaien, erreken eta hezeguneen kalitate ekologikoa berreskuratzea eta kontserbatzea ere, Uraren Esparru Zuzentarauaren helburuak betez. Erabilerak eta jarduerak antolatzeak ibilguak eta erriberak okupatzea edo aldatzea saihestu nahi du, ur-gordaldiek eta uholdeek eragindako kalteak minimizatu ahal izateko.

Era berean, antolamenduak LAGetako Azpiegitura Berdearen Bat-egitearen Berrikuspenaren testuinguruan (128/2019 Dekretua, uztailaren 30ekoa) eta Gipuzkoako Azpiegitura Berdearen proposamenean (GFA 2019) ondorioztatzen den guztia hartuko du barnean. Proposamen hori koherentea da aurrekoarekin, eta sare interkonektatu bat osatzen du, Eremu Funtzionalan 19 ZIFE (Funtzionaltasun Ekologikorako Intereseko Eremuak) hauek identifikatzen dituen.

GIPUZKOAKO AZPIEGITURA BERDEAREN PROPOSAMENA (ZIFE)	
KODEA	DESKRIBAPENA
GAB-GO-01	LAGetako Azpiegitura Berdearen korridorearen (Murumendi-Aralar) trazadurari jarraitzen dio, eta Murumendi eta Aralar gunek lotzen ditu.
GAB-GO-02	Urola ibaia zeharkatzen du Legazpiko hegoaldean, eta Aizelekua mendia inguratzen du (katalogatutako gailurra). Mendebaldetik ekialdera lotzen du Mte espazio naturala. Gorostiaga (Satui), Gabirian kokatutako hiri-inguruko landa-parkea eta ZIFE GAB-GOTO-01.
GAB-GO-03	Agauntza ibaiaren (Oria Garaia KBE) zatia hartzen du, Aralar naturagune babestuaren eta Beasain herriaren artean dagoena. EAEko Korridore Ekologikoen Sareak "lotura-interes bereziko ibai-tartetat" hartzen du tarte osoa.
GAB-GO-04	Zaldibia ibaiaren (Oria Garaia KBE) tarteak jarraitzen du, Ordizia eta Zaldibia herrien artean, eta Ori a ibaia eta GAB-GOTO-01 ZIFE lotzen ditu (iparraldean) Aralar NBarekin (hegoaldean).
GAB-GO-05	Aizkorri-Aratz Naturagune Babestua Ori ibaiarekin lotzen du (ZIFE GAB-GO-08), Segurako herriaren iparraldean.
GAB-GO-06	N-1 errepidea, Ori a ibaia eta GAB-GO-08 ZIFE (mendebaldean) Agauntza ibaiarekin (Oria Garaiko KBE) lotzen ditu (ekialdean).
GAB-GO-07	Lazkao eta Zaldibia Lazkaomendi inguruan zehar konektatzen ditu, eta Ori a Garaiko KBEa Aralar Naturagune Babestuekin eta zenbait ZIFEekin lotzen ditu. Erdiko zatia Murumendi - Aralar LAGetako Azpiegitura Berdearen korridoreak zeharkatzen du iparraldetik hegoaldera.
GAB-GO-08	ZIFE GAB-GO-06 (Idiazabalen iparraldean) Aizkorri-Aratz NBarekin lotzen du, Ori a ibaiaren bidez. Ibilbidean Segura eta Zegama bezalako herriak zeharkatzen ditu.
GAB-GO-09	LAGetako Azpiegitura Berdearen Aizkorri - Aralar korridoreari jarraitzen dio, eta Lizarrustiko Basoa espazio naturala Aizkorri-Aratz NBarekin lotzen du.
GAB-GOTO-01	ZIFEk ibai-funtzionaltasuna du, eta Ori a ibaia Tolosatik Beasaineraino igotzen da. Ondoren, Eztanda ibaitik jarraitzen du, ZIFE GAB-GO-02rekin konektatu arte, Gabiria inguruan.
GAB-GOTO-02	Araxes-Aralar eta Hernio-Aralar LAGetako Azpiegitura Berdearen korridoreak jarraitzen du, eta Ori a ibaia eta GAB-GOTO-01 ZIFE lotzen ditu Aralar naturagune babestuekin.
GAB-TO-07	Hernio-Aralar, Hernio-Murumendi 2 eta Hernio-Araxes 5 LAGetako Azpiegitura Berdearen korridoreei jarraitzen die eta iparraldetik hegoaldera lotzen ditu Hernio-Gaztume KBEa eta Ori a Ibaia KBEa.
GAB-DGGO-01	Gorostiaga mendia (hegoaldean) eta ZIFE GAB-DGGOUK-01 (iparraldean) lotzen ditu.
GAB-DGGO-02	Aizkorri-Udalaitz eta Karakate-Aizkorri LAGetako Azpiegitura Berdearen korridorearen trazadurari jarraitzen dio, eta ia Gorostiaga mendiarekin lotzen da.
GAB-DGGO-03	Gorostiaga mendia (Satui) ipar-ekialdean Oñati ibaiarekin eta ZIFE GAB-DBDG-03rekin lotzen du.
GAB-DGGO-04	Aizkorri-Udalaitz eta Karakate-Aizkorri LAGetako Azpiegitura Berdearen korridoreetatik jarraitzen du, iparraldetik hegoaldera, eta Gorostiaga mendia (Satui) eta Aizkorri-Aratz naturagune babestua lotzen ditu.

<b>GAB-DGGOUK-01</b>	Beasain eta Bergara artean doan ZIFE oso zabala da. Murumendiko naturagunea (ekialdean) Karakate-Aizkorri LAGetako Azpiegitura Berdearen korridorearekin eta beste ZIFE batzuekin lotzen du.
<b>GAB-GOTOUK-01</b>	Murumendi-Aralar 2, Hernio-Murumendi 2 eta Murumendi-Araxes 2 LAGetako Azpiegitura Berdearen korridoreen trazadurari jarraitzen dio, eta Murumendiko Nukleo Espazioa (mendebaldean) eta Oria ibaia (ekialdean) lotzen ditu.
<b>GAB-GOUK-01</b>	LAGetako Azpiegitura Berdearen Murumendi-Karakate korridorearen jarraipena egiten du, eta Karakate-Irukutzeta-Agerre Buruko nukleoa (IMra) Murumendiko nukleo-espazioarekin (hego-ekialdera) lotzen du, Ibai-Eder urtegiaren inguruan.

Hala, horietatik abiatuta, Aurrerapen honetan, Azpiegitura Berde bat eratu da, "beren ingurumen-balioengatik Babestutako Espazioek", "Korridore ekologikoek eta natura-intereseko beste espazio multifuntzional batzuek" eta "Bilbe urdinak" osatua, jarraitutasun handiagoa ematen dieten elementuekin osatuta, proposamen zehatzei jarraiki mugapen batzuk zuzentzearen kaltetan izan gabe, hala nola Itsasondoko Udalak landa-habitategian baserri-kokalekuak lehenesteko iradokitakoa (ZIFE GAB-GO-01).

Horrekin, jarraitutasun ekologiko eraginkorra, landaredia eta ekosistemak berreskuratzea, nekazaritza-matrizea iragazkortzen duten eta konektore ekologikoak osatzen dituzten elementuak berrezartzea eta nekazaritza-erabilera tradizionalak mantentzea bilatuko da. Horregatik, arlo honetan egiten den proposamenak nabarmen zabaltzen du gaur aurreikusitakoa, jarraipena emate aldera.

Era berean, azpiegitura berdearen eta "azpiegitura grisen" arteko gatazka-eremuak aurkitu dira. Kasu honetan, eremu funtzionala zeharkatzen duten ahalmen handiko komunikazio-bideek osatzen dituzte (N-1 eta GI-636), eta beharrezkoak dira eremu hori egituratzeko. Honako hauek dira:

<b>GATAZKA-EREMUAK</b>	
<b>ELEMENTUAK</b>	<b>DESKRIBAPENA</b>
<b>GI-636</b>	Ibai-korridore bat da, Eztanda ibaiaren aldameneko lursailak hartzen dituena, Ormaiztegi eta Beasain herrien arteko tarte batean. Ibilbide horretan, fauna-harrapatzeen bi kontzentrazio-tarte daude. Zumarraga arteko bidearen ondoz ondoko eraikuntza-faseetan, drainatze-obra batzuk faunaren ikuspegitik egokitu ziren, eta horrek fauna-istripuak murrizten lagundu duela dirudi.
<b>N-1 IDIAZABAL HEGOALDEKO LOTUNEA / NAFARROAKO MUGA</b>	2002. urtean egindako obretan (Etxegarateko portuko saihesbidea), Aitxuko tunel artifiziala gehitu zen proiektuaren trazatuan. Tunel horren zeregin bakarra zen autobaien bi ertzen arteko fauna-konektagarritasuna erraztea, baina pasabide hori ez da nahikoa edo ez da eraginkorra egindako tarte berri osorako. Era berean, garai hartan egokitutako drainatze-obrak ere ez dira funtzionalak faunaren ikuspegitik. Aizkorri-Aralar fauna-korridoreari eragiten dio.
<b>N-1_ pK 426</b>	Legorreta eta Ordizia arteko N-1 errepidearen zati bat da, eta trenbide-linea bat ere igarotzen da bertan. Badirudi tunelak egoteak ez duela lagundu errepideen bi aldean artean fauna iragazkor bilakatzen. Murumendi – Aralar fauna-korridoreari eragiten dio.

Aurrerapenean, Azpiegitura Berdearen Hobekuntza behar duten eremuak aipatzen dira osagarri gisa, eta aipatutako azpiegitura grisekin gatazka-zona batekin bat datozen lehentasunezko eremuetara mugatu dira. Honako hauek dira:

AREAS DE MEJORA	
ELEMENTUAK	DESKRIBAPENA
<b>HG-TO-05</b>	Hobekuntza-eremu horretan sartzen dira Legorretako herrigunea kokatuta dagoen meandroa, hura inguratzen duen Oria ibaiaren zatia eta haren ezkerrean dauden lursailak. Ibai-konektagarritasuna handitzeko aukerak hautematen badira ere, eremu honek duen konektagarritasuna hobetzeko potentzial handiena da tren eta N-1 errepidea tunelaren azpitik igarotzen direla. Bertan identifikatutako arazoak lehengoratzeko eta eremuaren iragazkortasun ekologikoa errazteko, zazpi neurri mota proposatzen dira; horien artean, nabarmentzekoak dira lurreko faunarentzako pasabide berriak egokitzea edo ibaiertzarako espazioa zabaltzea eta ahalik eta gehien naturalizatzea.
<b>HG-GO-04</b>	Hobekuntza-eremuak "Oria Garaia/Alto Oria" KBeko bi ibai-tarteren artean dagoen Oria ibaiaren sekzioak zeharkatzen dituen lursailak hartzen ditu. Ibai-tarte horiek, gainera, Azpiegitura Berdearen Euskal Sarearen gune dira, eta EAeko Korridore Ekologikoen Sareak lotura-intereseko ibai-tartetzat hartzen ditu. Ibai-sekzio hori, 2.500 metro ingurukoa, Zaldibia ibaiak Oria ibaiarekin Ordizia iparraldean egiten duen elkargunetik abiatzen da, eta, Arama eta Itsasondo inguruetatik igaro ondoren, Legorretako Garikano auzoan amaitzen da. Proposatzen diren jarduketan helburua da eremuaren luzetarako eta zeharkako iragazkortasuna hobetzea, eta, horretarako, alde batetik, lurraldeko sektore handiak lotzeko gai den ibai-sare bat sendotzea eta, bestetik, dauden oztopoak iragazkortzea.

II.1.1 planoan grafikoki azaltzen da horren guztiaren emaitza.

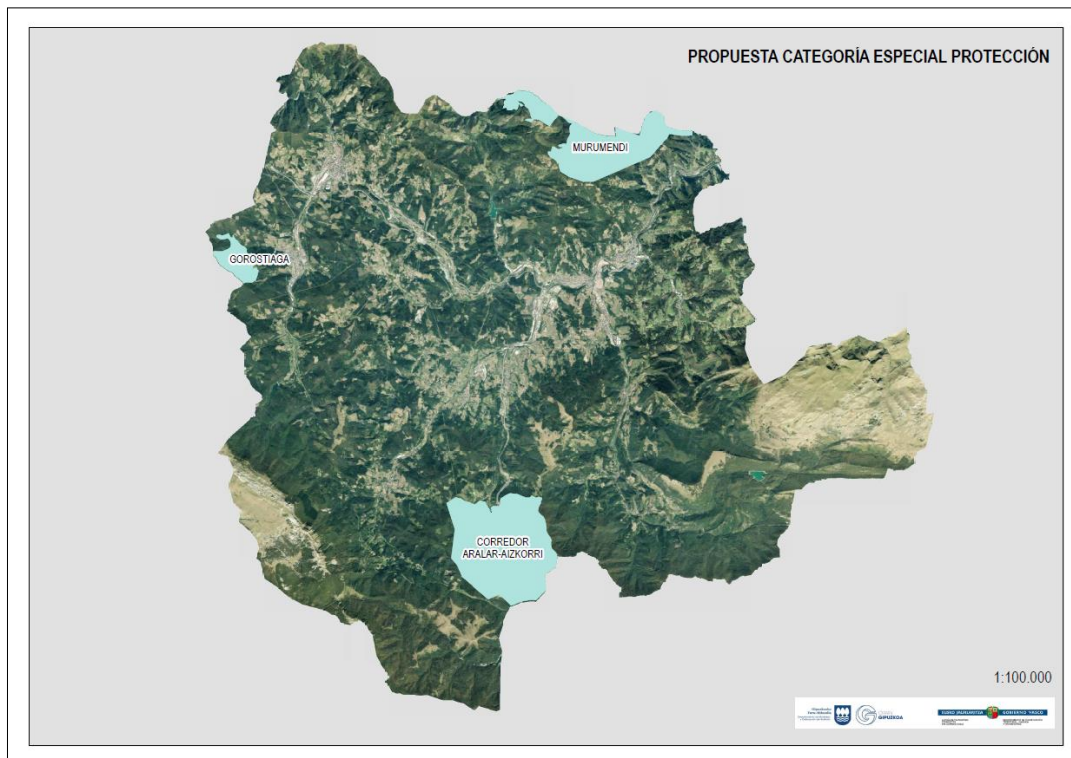
Prozesuaren jarraipena eta dagokion eztabaida direla-eta, beharrezkoa izango da LPPren lurraldera hurbiltzeko eskalaren ondoriozko ingurunearen antolamendua.

Bestalde, prozesuaren fase honetan ez da egokitzen jo Eremu Funtzionalako lurzoruaren kategorizaziora hurbiltzea, eta zehaztapen hori, are gehiago, prozesuaren jarraipenean zehaztu beharko da zein neurritan den egokia garatzea.

Eremu Funtzionalaren Lurralde Ereduan duten garrantzi bereziagatik eta bere identitateagatik, jarraian Berrikuspen honetan "Babes Berezira" ex-novo orientatzeko berriaz proposatzen diren lurzoruak aipatuko dira, natura-intereseko honako espazio hauek osatuak (ikus hurrengo irudia):

- Murumendi,
- Gorostiaga mendia (Satui),
- Aizkorri-Aralar korridorea.

Murumendi, Gorostiaga mendia (Satui) eta Aralar-Aitzkorri korridorea flora- eta fauna- aberastasun handiko eremuak dira. Lehen eremu horretan, kareharrizko harkaiztegiei lotutako landare-multzoak eta Eulako eta Berostegiko ibarbideetako basoak nabarmentzen dira. Harizti azidofiloz eta mistoz osatuta daude, gaztainondoaz eta urki-eremuez. Gorostiagan haltzadiak eta haritz gorrizko hariztiak nabarmentzen dira batez ere, eta Aralar-Aitzkorri korridorean, berriz, pagadiak eta harizti azidofioloak eta mistoak. Oro har, ornodunen komunitate interesgarri bat biltzen dute (baso mota desberdinek, baso-izaera nabarmena duen ingurune batek bultzatuak, espezie esanguratsuen ordezkariak ona ahalbidetzen dute).



*LPPren berrikuspenerako "Babes bereziko" proposamena.*

Gainera, indarrean dagoen planak barne hartzen ditu naturagune babestuak babes bereziko lurzoru gisa – gaur egun, dagozkien kudeaketa-plan propioak dituzte, eta haien mende dago berrikuspenera –, bai eta interes zientifiko-kulturaleko zenbait eremu eta puntu ere, gaur egun dagokien legeria espezifikoaren babespean daudenak, hala nola Euskadiko Natura Ondarea Kontserbatzeari buruzko azaroaren 25eko 9/2021 Legea, Kantauri Ekialdeko Plan Hidrologikoko Eremu Babestuen Erregistroa, Euskal Kultura Ondareari buruzko maiatzaren 9ko 6/2019 Legea eta abar. Hori guztia dela eta, uste dugu ez dela beharrezkoa hemen berriro ere babestea, Plana berrikustearen bidez. Naturagune Babestuen mugak indarreko LPPan daude jasota, eta aipatutako II.1.1 planoan erreproduzitzen dira. Horien guztien artean, Enirio-Aralar eta Aitzkorri parke naturalak nabarmendu behar dira.

Eremu horiek Berrikuspenean antolatzeak helburu hauek izango ditu: dauden balioen kontserbazioa bermatzea, gizakiaren esku-hartzearen erregulazioa sustatuz, eta, aprobetxamendupean dauden eremuen kasuan, kontserbazio-helburuarekin bateragarri egitea, horretarako kudeaketa jasangarriko irizpideak sartuz.

#### VII.1.2.- Ingurune fisikoa. Arriskuak.

Prozesuaren jarraipenean duen balorazio zehatzagoa alde batera utzi gabe, hemen arrisku geologikoak, akuiferoen urrakortasuna, uholde-arriskua, kutsatuta egon daitezkeen lurzorua eta Goierrin kontuan hartu beharreko beste arrisku batzuk aipatzen dira, zeinek beren planak eta haiei lotutako kartografia baitituzte. Nolanahi ere, proposamenak egitean kontuan hartu dira eta azken dokumentuan txertatuko dira.

Ezin da ohartarazi, Planaren denbora-mugan, arlo horretako egoera kritikorik. Horri dagokionez, esan behar da pixkanaka uholde-arriskua minimizatzen jarduten dela, eta ildo horretan lan egiten jarraitu beharko dela.

Horiei klima-aldaketaren aurreko erronka gehitu behar zaie, zeina 2019ko urtarrilean IHOBE Ingurumen Jarduketarako Sozietate Publikoak argitaratutako «EAEko udalerriek klima-aldaketaren aurrean duten kalteberatasunaren eta arriskuaren ebaluazioa» lanetik ondorioztatzen denetik abiatuko baita.

Lan horretan zehaztutako mehatxuak honako hauek dira:

- Itsas mailaren igoera (a priori ez dio Goierriri eragiten).
- Prezipitazioa, urteko prezipitazioaren murrizketa globalarekin, baina eguneko prezipitazio maximoaren igoera txiki batekin.
- Giro-tenperaturak gora egiten duen temperatura EAEko lurraldean.

Horien arabera, lanak eragin global batzuk laburbiltzen ditu Euskal Autonomia Erkidegoan:

- Lehortek nekazaritza- eta abeltzaintza- sektorean duen eragina.
- Bero-boladen efektua, osasunean eragina izan dezakeena.
- Ibai-uholdeen eragina hiri-ingurunean.
- Itsasoaren igoeragatiko uholdea hiri-ingurunean (apriori ez dio Goierriri eragiten).

Arlo funtzionalean, honako taula hauetan ageri dira aurretik zerrendatutako lehen hiru gertaeren arrisku-indize normalizatuen (RK) arteko portzentajezko igoerak, egungo egoeraren (2000. urtea) eta 2100. urteko RCP 8,5 agertokiaren artekoak.

LEHORTEA ETA NEKAZARITZA ETA ABELTZAINZAKO SEKTOREA				
UDALERRIA	RK	RK 2100	DIFERENTZIA	GEHIKUNTZA %
Zaldibia	1,47	1,58	0,11	5,32
Legorreta	1,44	1,53	0,09	4,39
Altzaga	1,42	1,51	0,09	4,29
Ataun	1,46	1,54	0,08	4,17
Itsasondo	1,38	1,46	0,08	4,11
Arama	1,29	1,37	0,08	4,11
Ordizia	1,28	1,36	0,08	4,10
Lazkao	1,49	1,57	0,08	4,10
Ormaiztegi	1,39	1,47	0,08	4,09
Gaintza	1,38	1,46	0,08	4,05
Beasain	1,42	1,5	0,08	3,94
Zerain	1,42	1,5	0,08	3,93
Gabiria	1,44	1,52	0,08	3,80
Ezkio-Itsaso	1,39	1,47	0,08	3,80
Zumárraga	1,34	1,42	0,08	3,79
Mutiloa	1,27	1,34	0,07	3,56
Zegama	1,47	1,54	0,07	3,52
Urretxu	1,33	1,4	0,07	3,44
Idiazábal	1,45	1,51	0,06	3,23
Legazpi	1,44	1,5	0,06	3,22
Segura	1,50	1,56	0,06	3,14
Olaberría	1,31	1,37	0,06	2,92

BEO-BOLADAK ETA OSASUNA				
UDALERRIA	RK	RK 2100	DIFERENTZIA	GEHIKUNTZA %
Mutiloa	1,29	1,62	0,33	16,50
Gabiria	1,34	1,67	0,33	16,50
Ataun	1,27	1,59	0,32	16,00
Beasain	1,21	1,53	0,32	16,00
Ezkio-Itsaso	1,25	1,57	0,32	16,00
Urretxu	1,24	1,56	0,32	16,00
Zumárraga	1,20	1,52	0,32	16,00
Idiazábal	1,23	1,54	0,31	15,50
Segura	1,24	1,55	0,31	15,50
Zegama	1,22	1,53	0,31	15,50
Altzaga	1,29	1,59	0,30	15,00
Olaberría	1,17	1,47	0,30	15,00
Ormaiztegi	1,18	1,48	0,30	15,00
Zerain	1,18	1,48	0,30	15,00
Gaintza	1,22	1,51	0,29	14,50
Lazkao	1,22	1,51	0,29	14,50
Legorreta	1,20	1,49	0,29	14,50



Ordizia	1,19	1,48	0,29	14,50
Zaldibia	1,23	1,52	0,29	14,50
Arama	1,20	1,48	0,28	14,00
Itsasondo	1,18	1,46	0,28	14,00
Legazpi	1,20	1,48	0,28	14,00

IBAI-UHOLDEA ETA HIRI-INGURUNEA				
UDALERRIA	RK	RK 2100	DIFERENTZIA	GEHIKUNTZA %
Zumárraga	1,56	1,62	0,06	2,89
Zegama	1,54	1,60	0,06	2,84
Zaldibia	1,43	1,48	0,05	2,73
Ataun	1,51	1,56	0,05	2,50
Beasain	1,50	1,55	0,05	2,44
Ezkio-Itsaso	1,48	1,52	0,05	2,40
Legazpi	1,54	1,58	0,05	2,33
Urretxu	1,40	1,45	0,04	2,23
Lazkao	1,54	1,59	0,04	2,12
Ormaiztegi	1,38	1,42	0,04	2,12
Gabiria	1,34	1,38	0,04	2,07
Legorreta	1,62	1,66	0,04	2,05
Mutiloa	1,19	1,23	0,04	1,95
Idiazabal	1,36	1,40	0,04	1,88
Ordizia	1,49	1,53	0,03	1,73
Itsasondo	1,41	1,44	0,03	1,72
Olaberria	1,43	1,47	0,03	1,71
Arama	1,23	1,26	0,03	1,67
Segura	1,28	1,31	0,03	1,51

Erakutsitako informazioaren eta erabilitako iturriaren arabera, nabarmendu behar da beroboladak direla eremu funtzionaleko udalerrietan gehien eragingo duen klima-aldaketari lotutako mehatxua, eta, ondoren, nekazaritza- eta abeltzaintza-sektorerako lehortekak eta ibai-uholdea hiri-ingurunean.

## VII.2. Landa-habitata.

Deskribatutako landa-lurraldean neurri desberdineko hiri-kokalekuak eta sakabanatutako baserria finkatzea proposatzen da, elementu bereziak baitira Goierriren nortasunaren eraketan.

Horretarako, ingurune horretako eraikuntza-baldintzak zaintzea planteatzen da, alde batera utzi gabe, gainera, landa-habitategian jardutea erraztuko duten neurriak aurreikustea, aurretik dauden guneeetan biztanleak hartuko dituzten eta beharrezkoak diren gutxienezko zuzkidura publiko eta pribatuak egotea ahalbidetuko duten jarduketak bultzatzeko, bai eta garraio publikoaren bidezko mugikortasun-baldintzak hobetzeko ere.

Landa-habitatari dagokionez, diskriminazio positibo gisa, dentsitate txikiko hiri-garapenen antolamendua ahalbidetzea proposatzen da, hiri-eremu handietan horiek txandaka debekatuz eta gehieneko eraikuntza-profilaren baldintzak mugatuz. Ildo beretik, landa-habitategian identifikatzen diren guneeetan hiri-hazkundearen perimetroak ez identifikatzea proposatzen da, eta garapen berrien balizko identifikazioa eta justifikazioa udal-plangintzara igortzea, Planaren ondoriozko gehieneko kuantifikazioa alde batera utzi gabe.

Lehen hurbilketa batean, landa-habitataren xedea Goierri lurralde osoa da, LAGek Urola Garaian eta Oria Garaian identifikatutako buruei dagozkien hiri-eremuak eta Santa Luzia korridorea izan ezik. Horrenbestez, landa-habitataren barruan sartzen dira, a priori, tamaina ertaineko eta txikiko udalerrietako hiri-eremuak (Altzaga, Arama, Ataun, Ezkio-Itsaso, Gaintza, Gabiria, Itsasondo, Mutiloa, Segura, Zaldibia, Zegama eta Zerain), bai eta Olaberriko bizitegi-hiri-eremuari eta hiri-jarraipeneko independenteak diren udal-erri nagusietako eta azpi-burutzetako kokalekuei dagozkienak ere. Prozesuaren jarraipenean zehatz-mehatz identifikatzeari kalterik egin gabe, II.2.1 planoan kokaleku horiekiko lehen hurbilketa grafikoki erakusten da.

Helburua landa-habitataren kokaguneak mantentzea eta indartzea da, Goierriko Eremu Funtzionaleko bi buruetatik hurbil baitaude kasu guztietan.

Prozesuaren garapenean, zuzkiduren, zerbitzuen eta komunikazioen arloan egin beharreko hobekuntzak zehaztu ahal izango dira. Goierriko landa-habitataren parte diren gunek batzuek dinamika positiboa dute jada, aipatutako helburu eta proposamenean ildotik.

Hala ere, hasiera-hasieratik azpimarratu behar da Administrazioak lankidetzan jardun behar duela landa-habitategian kokatutako toki-erakundeekin, plangintza antolatu, kudeatu eta gauzatzeko, zuzkidura publiko horiek lortze aldera, baina, era berean, kasu bakoitzean behar den etxebizitza-eskaintza izan dezaten. Behar hori egiaztatuta dago, eta ikusten da, udalerriek plangintza egokia egitea lortu duten kasuetan ere, hura gauzatzeko sustapen-zailtasunak daudela, eta zailtasun horiek udalaz gaindiko ekimen publikotik kontuan hartu beharko lirakekeela, lortu nahi den oreka eta landa-habitataren bizitasuna lortzeko. Horregatik, Planaren garapenean horri buruzko diskriminazio positiboko neurriak hartzea proposatzen da, hala nola habitat horietan hiri-hazkundearen perimetroak ez zehaztea, baita finantza-neurriak ere.

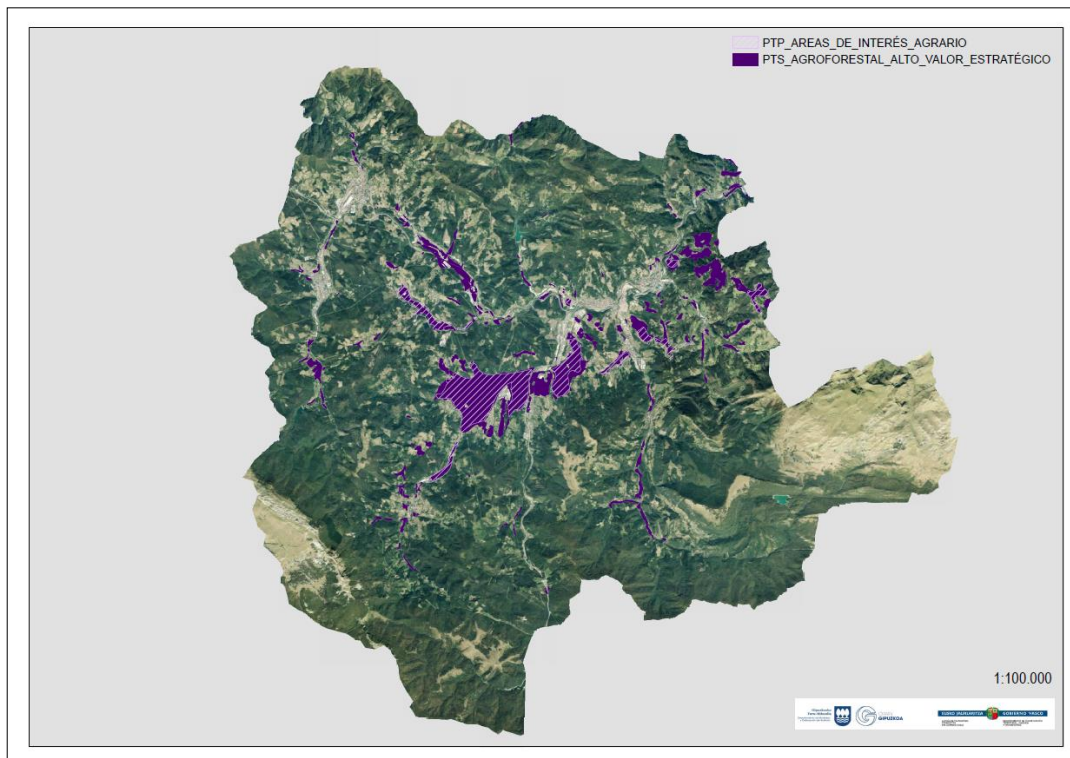
Osagarri gisa, Plana alde batera utzita, irisgarritasuna hobetzeko neurriak hartu beharko dira, eta, bereziki, landa-habitatetan garraio publikoa hobetzen laguntzeko neurriak.

Horrek guztiak landa-ingurunea hustea saihesteko eta birkualifikatzeko eta erabiltzen hasteko helburuari erantzun behar dio.

Landa-habitat horretan kontuan hartuko dira, halaber, Nekazaritzako Balio Estrategiko Handiko lurzoruen antolamenduari dagokionez hartu beharreko erabakiak, indarrean dagoen Nekazaritza eta Basozaintzako LPSaren zehaztapenak finkatuz edo, ahalik eta adostasun handienarekin, beste batzuk proposatuz. Erabilera eraginkorrerako behar adinako hedadura duten esparruak ordenatzeko ahalegina egingo da, egokia ez den tesela txikien ziprztinketa saihestuz.

Horretarako, komenigarritzat jo da hemen berariaz aipatzea indarrean dagoen Nekazaritza eta Basozaintzako LPSak «Nekazaritza eta Basogintza eta Landazabala» kategoria esleitzen dien Goierriko lurzoruak, bere garaian indarreko LPParen 2020ko jarraipen-memorian lurzoru-kategoria horretarako egindako gogoetetan adierazitakoaren arabera. Memoria horretan planteatzen zen EAEko Nekazaritza eta Basozaintzako LPSko «Balio Estrategiko Handiko» lurzoruak integratzeko beharra, LAGEk haietzat xedatutakoa ere kontuan hartuta.

Helburu horrekin, lehenik eta behin, indarreko LPPko «Nekazaritza Intereseko Eremuak» azpikategoria aipatutako LPSan formulatutako «Balio Estrategiko Handiko» lurzoruekin gainjarri da, eta azken kasu horretan, 1.443 hektareako azalera ikusi da, lehenak definitzen duen 839 hektarearen aldean.



*Indarrean dagoen LPPko "Nekazaritza Intereseko Eremuak" eta Nekazaritza eta Basozaintzako LPSko "Balio Estrategiko Handiko Lurzoruak" azpikategoriak gainjartzea, egiaztapen egokiak egiteko.*

Udalerrien arabera, Nekazaritza eta Basozaintzako LPSan (2014) definitutako «Balio Estrategiko Handiko» lurzoruak eta LPPko «Nekazaritza Intereseko Eremuak» honela banatzen dira:

UDALERRIA	NEKAZARITZA ETA BASOZAINZAKO LPSa HEKTAREAK	GOIERRIKO LPPa HEKTAREAK	Bien harteko aldea ehunekotan
Idiazabal	259,35	181,53	30,01%
Segura	166,12	125,43	24,49%
Zerain	157,73	141,34	10,39%
Olaberria	111,90	81,93	26,78%
Mutiloa	97,79	76,27	22,01%
Gaintza	89,62	28,62	68,07%
Alzaga	83,20	-	-
Gabiria	79,44	84,18	5,97%
Lazkao	67,49	71,15	5,42%
Ezkio-Itsaso	53,63	-	-
Zegama	47,72	25,31	46,96%
Legazpi	42,22	-	-
Ataun	37,21	-	-
Zaldibia	36,96	3,84	-
Legorreta	24,12	-	-
Beasain	23,85	4,32	81,89%
Ormaiztegi	21,41	4,91	77,07%
Arama	19,35	11,10	2,64%
Ordizia	10,02	-	-
Zumarraga	5,11	-	-
Urretxu	4,28	-	-
Gipuzkoako Partzuergo Txikia / Parzonería Menor de Gipuzkoa	1,58	-	-

Ikusitako zenbakiaren arteko aldea ikusita, gaiari sakontzen da, eta jarraian taula bana aurkezten da Nekazaritza eta Basozaintzako LPSko "Balio Estrategiko Handia" azpikategoria eta LPPko "Nekazaritza Intereseko Eremuak" osatzen dituzten lurzoru motei buruz, 1987an egindako "Gipuzkoako Mota Agrológicoen Mapa" lanaren oinarri gisa, aipatutako bi planen oinarriko euskarri gisa.

· Nekazaritza eta Basozaintzako LPSko "Balio estrategiko handiko" lurzoruak.

MOTAK	DEFINIZIOA	AZALERA	EHUNEKOA
IV <sup>es</sup>	Muino leuneko lurrak eta malda-hegalak < % 20, landetxeen mugan.	2283406,21	15,81
VI <sup>es</sup>	Muga larriak dituzten lurrak; landaredi iraunkorra, belarkara edo zurkara izateko baino ez dira erabiliko.	2013100,61	13,94
II <sup>s</sup>	Alubioi zabaletako lurrak, muga agronomiko txikikoak.	1527873,51	10,58
IV <sup>e</sup>	Muino leuneko lurrak eta malda-hegalak < % 20, landetxeen mugan.	1473274,96	10,20
III <sup>e</sup>	Alubioi estuetako lurrak eta malda txikiko metatze-hegalak.	1428177,45	9,89
VII <sup>es</sup>	Oso murrizketa handiak dituzten lurrak, baso- aprobetxamendua baino ez dutenak.	1344624,36	9,31
IV <sup>s</sup>	Muino leuneko lurrak eta malda-hegalak < % 20, landetxeen mugan.	1031074,54	7,14
III <sup>s</sup>	Alubioi estuetako lurrak eta malda txikiko metatze-hegalak.	1010998,57	7,00
VI <sub>2</sub>	Muga larriak dituzten lurrak; landaredi iraunkorra, belarkara edo zurkara izateko baino ez dira erabiliko.	979786,12	6,79
III <sup>es</sup>	Alubioi estuetako lurrak eta malda txikiko metatze-hegalak.	761271,06	5,27
VI <sup>e</sup>	Muga larriak dituzten lurrak; landaredi iraunkorra, belarkara edo zurkara izateko baino ez dira erabiliko.	266156,41	1,84
VII <sub>2</sub>	Oso murrizketa handiak dituzten lurrak, baso- aprobetxamendua baino ez dutenak.	121969,00	0,84
VIII	Oso balio agronomiko txikia edo batere baliorik ez duten eremuak; kontserbaziorako, paisaiarako... baino ez dira erabiltzen.	119764,56	0,83
VI <sup>s</sup>	Muga larriak dituzten lurrak; landaredi iraunkorra, belarkara edo zurkara izateko baino ez dira erabiliko.	77398,02	0,54

Ikus daitekeenez, Balio Estrategiko Handiko lurzoruen barruan, LPSn muga larriak dituzten lurrak sartzen dira, baita balio agronomiko urria edo batere baliorik ez duten eremuak ere, eta horien guztizko ehunekoa % 34,09 da.

LPSaren barruan, eta memorian jasotakoaren arabera, "Balio Estrategiko Handiko" lurzoru gisa sartzen dira garai hartan nekazaritza- edo abeltzaintza-ustategietarako erabiltzen ziren eremuak ere, eta adierazten da horietan askotariko erabilerak daudela, eta horrek LPSak egindako "orban handien" proposamena dakar.

Hala badagokio, ohartarazten da udalerriek tokiko mailan berrikusi beharko luketela "Balio Estrategiko Handiko" lurzoruen mugaketa.

LPPko "Nekazaritza Intereseko Eremuak".

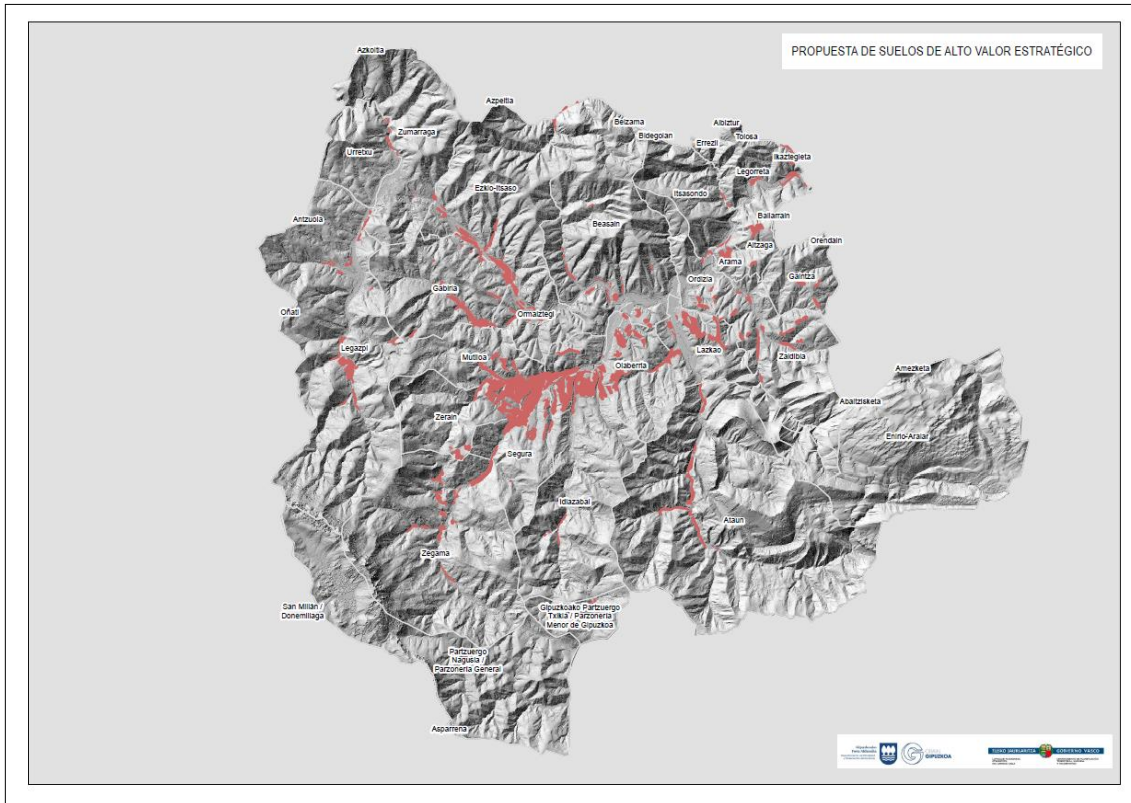
MOTAK	DEFINIZIOA	AZALERA	EHUNEKOA
VI <sup>es</sup>	Muga larriak dituzten lurrak; landaredi iraunkorra, belarkara edo zurkara izateko baino ez dira erabiliko.	1543435,20	18,38
IV <sup>es</sup>	Muino leuneko lurrak eta malda-hegalak < % 20, landetxeen muga.	1180315,78	14,05
VII <sup>es</sup>	Oso murrizketa handiak dituzten lurrak, baso-aprobetxamendua baino ez dutenak.	1139414,16	13,57
II <sup>s</sup>	Alubioi zabaletako lurrak, muga agronomiko txikikoak.	1106864,01	13,18
IV <sup>e</sup>	Muino leuneko lurrak eta malda-hegalak < % 20, landetxeen muga.	800398,22	9,53
III <sup>e</sup>	Alubioi estuetako lurrak eta malda txikiko metatze-hegalak.	628289,53	7,48
VI <sub>2</sub>	Muga larriak dituzten lurrak; landaredi iraunkorra, belarkara edo zurkara izateko baino ez dira erabiliko.	593320,83	7,06
IV <sup>s</sup>	Muino leuneko lurrak eta malda-hegalak < % 20, landetxeen muga.	570989,02	6,80
III <sup>s</sup>	Alubioi estuetako lurrak eta malda txikiko metatze-hegalak.	249006,16	2,96
III <sup>es</sup>	Alubioi estuetako lurrak eta malda txikiko metatze-hegalak.	238305,31	2,84
VIII	Oso balio agronomiko txikia edo batere baliorik ez duten eremuak; kontserbaziorako, paisaiarako eta abarretarako baino ez dira erabiliko.	120298,32	1,43
VI <sup>e</sup>	Muga larriak dituzten lurrak; landaredi iraunkorra, belarkara edo zurkara izateko baino ez dira erabiliko.	108372,29	1,29
VII <sub>2</sub>	Oso murrizketa handiak dituzten lurrak, baso-aprobetxamendua baino ez dutenak.	71498,99	0,85
VI <sup>s</sup>	Muga larriak dituzten lurrak; landaredi iraunkorra, belarkara edo zurkara izateko baino ez dira erabiliko.	48722,35	0,58

Ikus daitekeenez, "Nekazaritza Intereseko Eremuen" barruan, LPPn muga larriak dituzten lurrak sartzen dira, baita balio agronomiko txikia edo batere baliorik ez duten eremuak ere, eta horien ehunekoa % 43,16 da.

LPPren memorian jakinarazten denez, kategoria hori mugatzeko irizpidea honako hauen azterketan eta kontrasteen oinarritzen da: Landarediaren Mapa, Mota Agrologikoen Mapa, Nekazaritza Lurzorua Zaintzeko Irizpideen Mapa (Gipuzkoako FA) eta Nekazaritza eta Basozaintzako LPS.

Antzemandako gorabeheren jakitun izanik, eta Nekazaritza eta Basozaintzako LPSan eta indarreko LPPan «Nekazaritza Intereseko Eremu» gisa «Balio Estrategiko Handiko» gisa bildutako lurzoru guztiak ez direla «Nekazaritza Intereseko Eremu» gisa sartzen, modu zorrotzean, Plana berrikusi zenetik, II., III. eta IV. motetan integratutako lurzoruak zaintzearen alde egin da; izan ere, nekazaritza-laborantzarako muga gutxi edo mugarik ez duten lurrak hartzen dituzte, eta, horrela, kontserbatzeko lehentasun handiena duten lurzorueta egokituta erantzuten dute.

Jarraian grafiatu eta tabulatzen dituztenak dira, eta azalera osoa 951,6 Ha-koa da eremu funtzionalaren barruan.



*"Balio Estrategiko Handiko" lurzoruen proposamena.*

MOTA AGROLOGIKOAK	AZALERA (m <sup>2</sup> )	EHUNEKOA (%)
IV <sub>es</sub>	2283406,21	24,00
II <sub>s</sub>	1527873,51	16,06
IV <sub>e</sub>	1473274,96	15,48
III <sub>e</sub>	1428177,45	15,01
IV <sub>s</sub>	1031074,54	10,84
III <sub>s</sub>	1010998,57	10,62
III <sub>es</sub>	761271,06	8,00

Udalerrien arabera, "Balio Estrategiko Handiko" lurzoruak, ordezkartza handienetik txikienera ordenatuta, honako hauek izango lirateke:

UDALERRIA	AZALERA (m2)	EHUNEKOA (%)
Idiazabal	1795434,29	18,87
Segura	1225022,54	12,88
Zerain	976721,09	10,27
Mutiloa	668604,95	7,03
Lazkao	595447,43	6,26
Gabiria	555137,54	5,83
Olaberria	523592,59	5,50
Zegama	473550,07	4,98
Legazpi	421134,70	4,43
Ezkio-Itsaso	404280,33	4,25
Ataun	370976,12	3,90
Zaldibia	334573,44	3,52
Beasain	238112,91	2,50
Ormaiztegi	196134,67	2,06
Legorreta	172714,50	1,82
Altzaga	140512,35	1,48
Arama	120883,93	1,27
Ordizia	100095,94	1,05
Gaintza	87301,28	0,92
Zumarraga	50992,73	0,54
Urretxu	25137,90	0,26
Itsasondo	23392,23	0,25
Gipuzkoako Partzuergo Txikia / Parzonería Menor de Gipuzkoa	14263,59	0,15

Prozesuarekin jarraitzean, egoera hori baloratuko da, bereziki landa-inguruneke sektorearekin, arlo horretan eskumena duen administrazioarekin eta landa-habitatean bizi edo lan egiten duen biztanleriarekin.

Prozesu horretan, halaber, adierazi den bezala, LPParen berrikuspenean Eremu Funtzional osoaren antolamenduaren kategorizazioa ezartzeko edo arlo horretako zehaztapan batzuk udal-plangintza orokorraren zonakatze orokorrera igortzeko aukera baloratuko da.

Era berean, isolatutzat hartzen ez diren eta garapena ahalbidetzeko landa-habitat gisa berariaz identifikatzea egokia den kokalekuak zehaztu beharko dira, landa-ingurunean jarduteko aukerak mugatzeari buruz LAGetan ezarritako zehaztapenen aurrean.



### VII.3. Hiri-habitata.

Hiri-habitata bat dator LAGek identifikatutako buruekin, hargatik eragotzi gabe ez direla mugatzen izena ematen dieten udalerrietako hiri-eremuetara, baizik eta hiri-continuum gisa hedatzen direla mugakideetako hiri-eremuetara. Horren adibide dira Zumarragako burutza, Urretxu eta Legazpira hedatzen dena, eta Beasaingo burutza, Ordizia eta Lazkaoa hedatzen dena, bai eta lurre ere, Olaberrian, eta Idiazabal. Era berean, a priori egokitzat jotzen da, prozesutik ondorioztatzen dena alde batera utzi gabe, habitat horretan Ormaiztegiko hiri-eremua sartzea.

Ondorioz, LAGetan ezarritako hiri-hierarkia finkatzen da, eta lurralde-eredua finkatzen da LAGek nahiz indarrean dagoen LPPak proposatutako ildo horretan, berrikuspen honetan berriz kontuan hartzeko proposatzen diren azken horren alderdiei kalterik egin gabe.

Hala, hiri-sistemaren oinarritzko egitura hori osatzea proposatzen da, II.2.2 planoan grafikoki identifikatzen diren hiru eraldaketa-ardatz identifikatuz. Ardatz horiek honako hauei dagozkie:

- Zumarraga-Urretxu/Legazpi ardatza
- Beasain-Ordizia ardatza, Lazkao eta lurre-Idiazabalgo gehigarriekin.
- Santa Luziaren ardatza Ormaiztegitik Eizagara.

Lehenengo biak LAGetan identifikatzen dira; hirugarrena, berriz, LPP honetan proposatzen da, eta epe luzeagorako exekuzio-epea aurreikusten da.

Eraldaketa-jarduketak, beraz, ardatz horietara bideratzen dira, ahalik eta sinergiarik handienak lortzeko, eta, aldi berean, lehentasuna ematen zaie hiri-berroneratzeko jarduketei eta hiri-jarraitutasuna bultzatzea helburu dutenei, eta, aldi berean, Urolako, Oriako eta Santa Luziako ibilguak hiri-habitatean txertatutako korridore ekologiko gisa identifikatzen dira.

Bestalde, hiri-habitatari dagokionez, hiri-hazkundearen perimetroa zehaztea proposatzen da. Perimetro horren barrura bideratuko dira mota guztietako kokalekuak, hiru ardatzetan hiri-jarraipenak finkatzen laguntzeko, eta, aldi berean, hiru ardatz horien artean, bai eta horien eta landa-habitataren neurri ertaineko eta txikiko kokalekuen artean ere, garapen berririk gabeko lurzoru-poltsak antolatzea aurreikusten da, eredia sendotzeko.

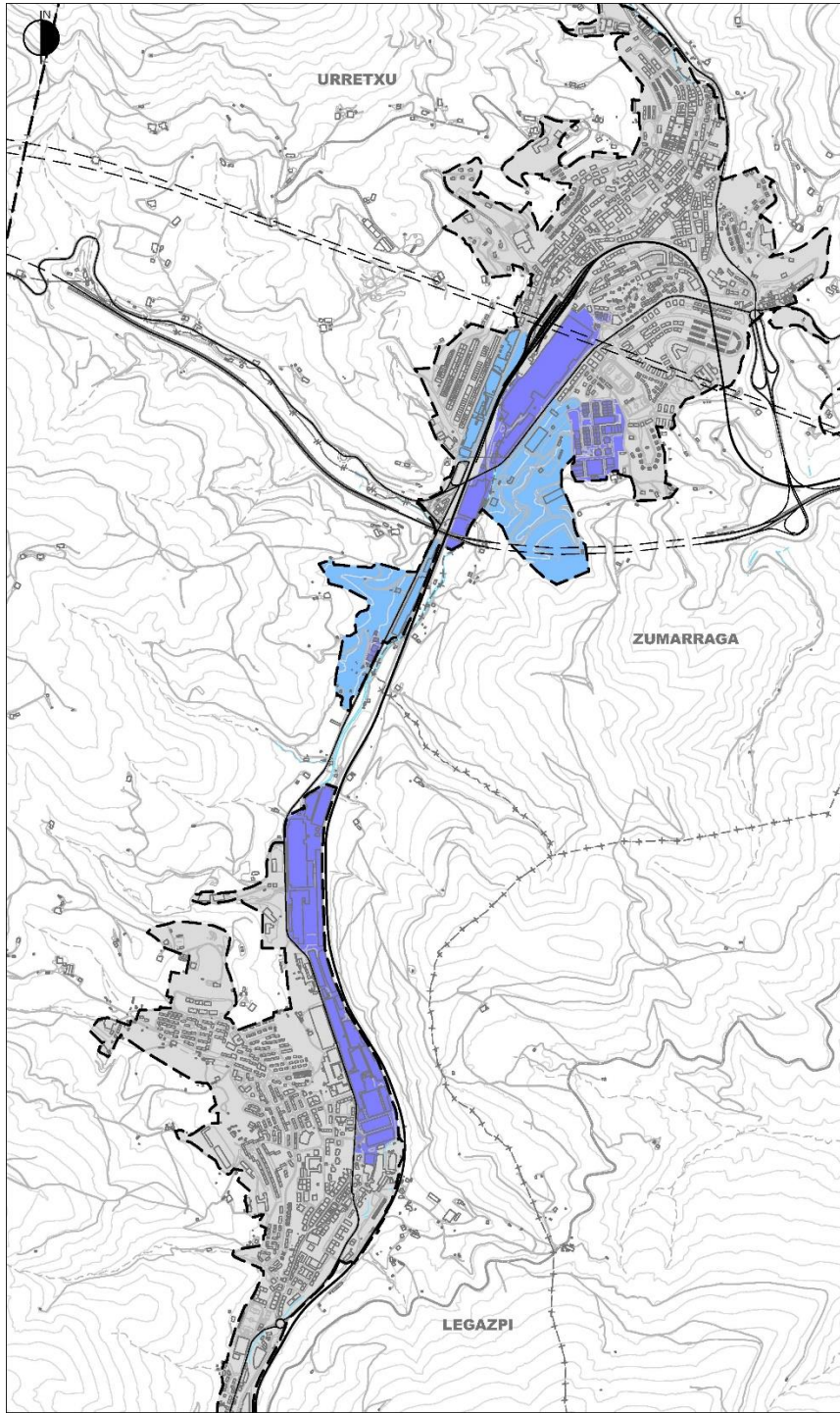
Ardatz horiek komunikazio-sistema ere barne hartuko dute, horrek Eremu Funtzionalean jarraitu ahal izatea eta EAEko eredian integratzea kaltetu gabe, garraio kolektiboa etengabe hobetzen lagunduko duen sistema bat bilatuz.

Horiei Legorretako hiri-habitata gehitu behar zaie, Oria bailaran jarraitutasuna duena, ibaian behera, Tolosaldeko Eremu Funtzionalean.

Jarraian, hiru ardatz horietarako proposatzen diren irizpideak, helburuak eta antolamendu-alternatibak deskribatzen dira, bai eta honako hauei dagokienez aurreratzen diren alternatibak ere: bizitegitarako gehieneko kuantifikazioa, jarduera ekonomikoetarako lurzoruaren kuantifikazioa eta ekipamenduak eta espazio libreak. Azkenik, proposamenak aintzat hartutako helburuei nola erantzuten dien planteatu da.

VII.3.1 Zumarraga-Urretxu/Legazpi eraldaketa-ardatza.

Hurrengo irudian, proposamena grafikoki erakusten da.

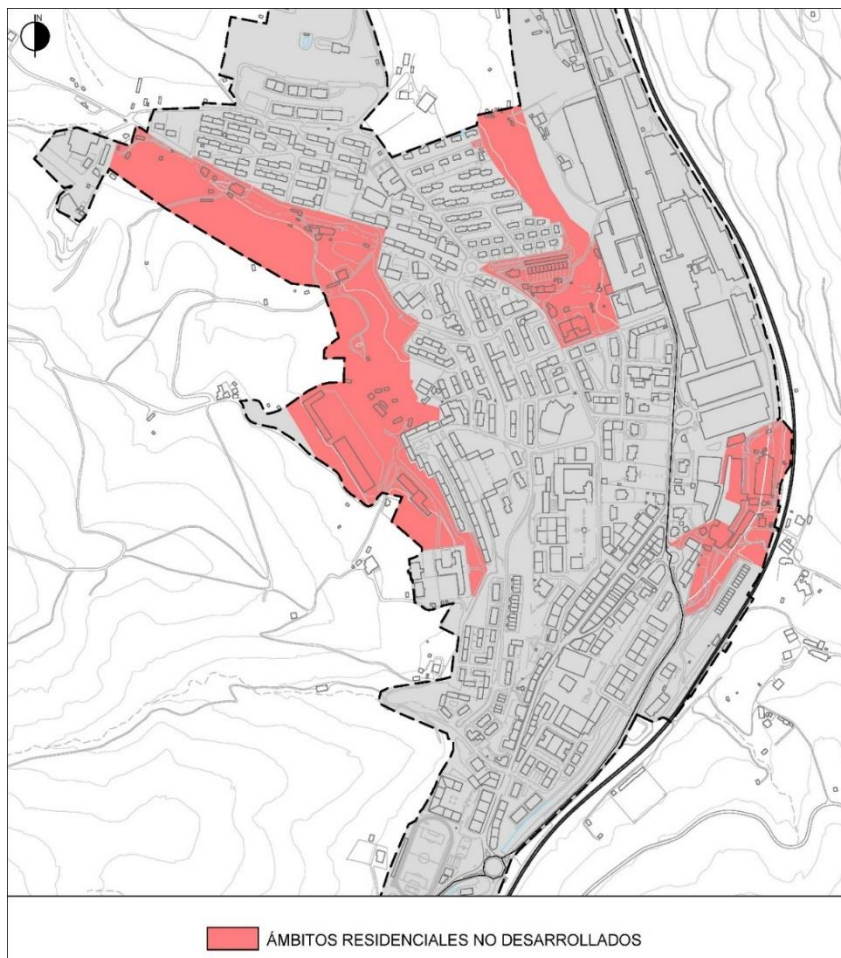


-  NUEVOS DESARROLLOS DE ACTIVIDADES ECONÓMICAS OBJETO DE REGENERACIÓN URBANA
-  NUEVOS DESARROLLOS DE ACTIVIDADES ECONÓMICAS DE NUEVA PLANTA

Ardatz horrek aukera ematen du, epe labur eta ertainean, jarduera ekonomikoak hartzeko egokiak diren hiri-berroneratzea behar duten lurzoru artifizializatuak edukitzeko (Bellota-GSB eta Arcelor), eta, aldi berean, udal-plangintzan helburu horrekin jada kalifikatuta dauden eta burutzaren hiri-continuuma eratzten laguntzeko baldintza betetzen duten lurzoruak (Elbarrena, Lekuona-Azkuenes, Matxain eta Ipiñarrieta). Ez dira ekimen berriak, baizik eta indarrean dagoen plangintzak jada aintzat hartutako proposamenak, baita gauzatzen ari direnak ere, kasu batzuetan ekimen publikoak.

Proposamen berria ekimen horiek aktibatzean datza, batez ere ekimen publikoarenak, helburu bikoitzarekin: zaharkituta dauden lurzoru artifizializatuak berreskuratzea eta lurzoru prestatu eta urbanizatuak eskaintzea, enplegu berriak lortu eta biztanleria erakarri ahal izateko, eta, horrela, egindako diagnostikoa adierazitako berroreka sustatzea. Hala, dagozkien ekintzak eta inbertsioak lehenetsi beharko dira, oreka hori lortzeko.

Eraldaketa-ardatz horrek, halaber, egoitza-harrerarako eta ekipamendu eta espazio libre berrietarako gaitasuna du, eta horiek dagoeneko jasota daude udalerrien plan orokorretan. Hala, epe laburrean udal-planen berrikuspenek bizitegi-eskaintza minimizatzen joera badute ere, uste da LPParen denbora-horizontean beharrezkoa izango dela eskaintza handitzea.



Ildo horretan, a priori, eztabaidan kontuan hartzeko, hazkundearen perimetroa hiri-eremuetarako udal-plangintzaren egungo mugaketara mugatzea proposatzen da, gorantz zein beherantz egin daitezkeen doikuntzak alde batera utzi gabe.

Goiburuan, Zumarraga-Urretxun geltoki intermodal bat antolatzea ere proposatzen da, baita kamioiak aparkatzeko parkeak ere. Bi aurreikuspen horiek tokiko erakundeek egin dituzte.

Horrek guztiak erraztu egin dezake tokiko mailan atzemandako atzerapen-prozesua itzultzea, eta, aldi berean, Goierri osoari lurzorua emango dio jarduera ekonomiko eta enplegu berriak hartzeko.

### VII.3.2 Beasain-Ordizia eraldaketa-ardatza, Lazkaora, Iurre-Idiazabalera eta, are, Ormaiztegiara hedatua.

Ardatz horrek, LAGek berariaz jasotzen duten bezala, Ordizia eta Beasain (San Juan/Loinaz) arteko trenbide-saihesbide bat egin behar du N-1 errepidearen ondoan. Ekimen hori indarrean dagoen LPPan ere jasotzen da, baina orain arte ez da gauzatu. Ormaiztegiaraino hedatzea proposatzen da, LAGetan jasotzen den bezala, lekuan egiten ari diren ekimenak kontuan hartuta.

Egoera horretan, Beasain eta Ordiziako Plan Orokorrak berrikusteko prozesuen proposamenak ikusita, uste da LPP berriak irtenbide bideragarri bat eskaini behar duela, duela 5 urte baino gehiagotik planteatutako gai bati behin betiko erantzuna emango diona.

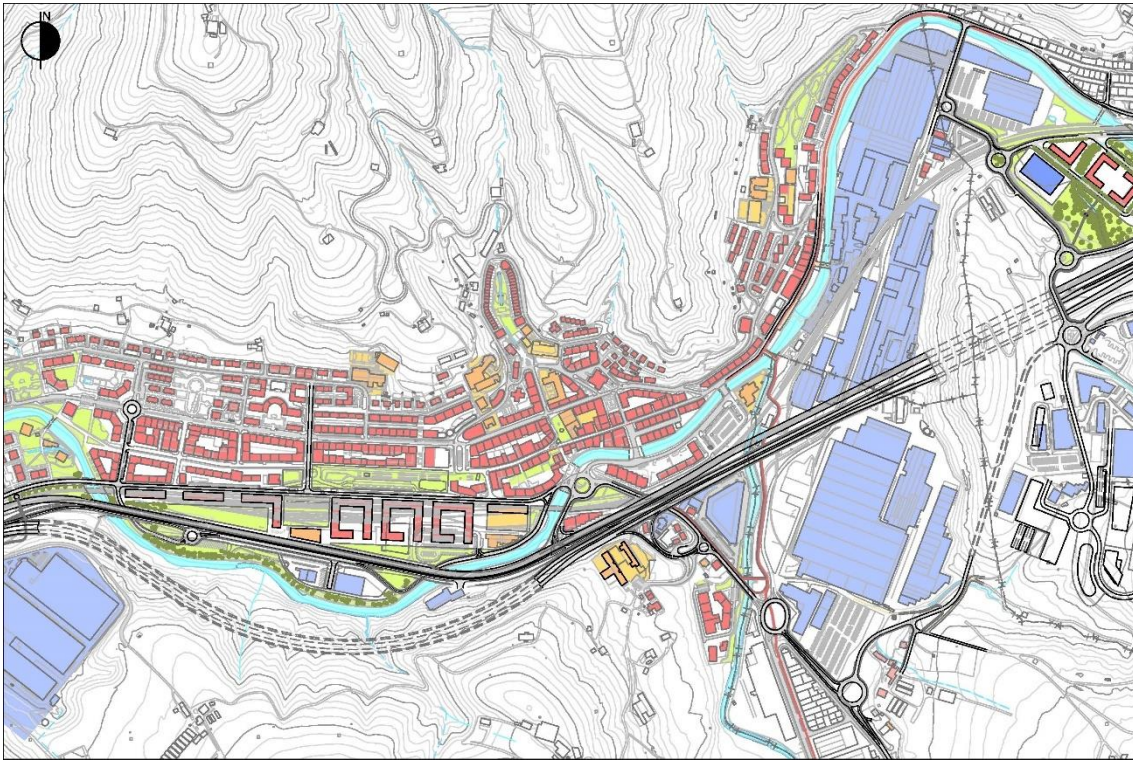
Horregatik, aurrerapen-fase honetatik, ildo horretan lan egin da, eta prozesuan kontrastatu eta baloratzeko alternatiba bat eskaini da, Beasaingo Udalak bere HAPO berrikusteko prozesuan planteatu duenarekin batera. Alde batetik, N-1 errepidea hegoalderantz mugitzean datza, Beasaingo geltokiaren parean, tunel bat eginez, eta trenbidea egungo ibilbidera eramatean, Beasaingo geltokia birkokatuz. Bestetik, Ordizian, trenbide-trazadura berria N-1 errepidearekin paraleloan egingo da, eta Ordiziako geltokia birkokatzea ere aurreikusten da.

Horren ondorioz, Ordiziako (San Bartolome) eta Beasaingo (Senpere) N-1 errepiderako sarbideak berrantolatu behar dira. Ekintza hori Oiangu eta Lazkao lotuko dituen tunel berri batekin osatzen da, ibilgailuen bide-sistema osatuz.

Era berean, motorizatu gabeko mugikortasun-moduak Agauntzaren eskuinaldera mugitzea proposatzen da, bien elkargunean Oria gurutzatu arte.

Horrekin guztiarekin, komunikazio-sistema askoz eraginkorragoa lortzen da, eta, aldi berean, ingurumen-aldetik hobea, eta ibilgailuen eta pertsonen joan-etorritik askatu daiteke CAF, S.A. enpresaren instalazioak zeharkatzen dituen bidea. Enpresari, Goierriko aktibo bereziari, ekar liezaiokeen hobekuntza berezi horri esker, enpresak, gaur egun Udalak eta URAk sinatutako hitzarmenaren ondorioz egiten ari den bezala, Oria ibaiaren eskuineko ertzean lurzoruren bat askatzen lagundu lezake, uholde-arriskua neurri handiagoan minimizatzeko.

Hurrengo irudian, proposatutako aukera grafikoki erakusten da.



Horrek esan nahi du, indarrean dagoen LPPko aurreikuspenen aurrean, jarduera ekonomikoak leku horretan ezartzen jarraitu behar dela, hargatik eragotzi gabe espazio jakin batzuk berreskuratzea espazio libreetara edo beste zuzkidura publiko batzuetara bideratzeko, edo buruko komunikazio-sistema berria osatzeko.

Horrelako esku-hartze baten sinergiak ez dira orain arte azaldutakora mugatzen. Esku-hartze horren ondorioz, Ordiziako San Bartolome eta Agerreko lurzoruak eta Beasaingo trenbide-hondartzako lurzoruak lehendik dagoen hiriari jarraipena emango diote, bi hiriguneetako erdiko bi kokapenetan, eta hiri-berroneratzerako eta nagusiki bizitegi-erabilerarako egokiak izango dira, etxebizitzekin bateragarriak diren ekipamendu eta jarduera ekonomikoekin konbinatzeko aukera alde batera utzi gabe. Horrela, dagoeneko artifizializatuta dauden lurzoruetan jardutea proposatzen da nagusiki.

Horrez gain, Lazkaoko hiri-eremua modu atseginagoan integratzen da Beasain eta Ordiziarekin, bai Agauntza haranean, bai Oianguon. Horretarako, Agerre eremuaren garapenean, motorizatu gabeko garraiobideetarako konexio bat aurreikusi beharko da, Oria ibarretik Oiangueraino, Lazkaorantz jarraipena izango duena. Horrek, era berean, Oianguko Parke Teknologikorako irisgarritasuna errazteko balioko du, eta Ordiziako plangintzak gaur egun bizitegi gisa kalifikatzen dituen lurzoruetan (Oiangualdeko eremua) hura handitzeko interesa eztabaidatuko da.

Horrek guztiak buru honen dinamika positiboa sendotzen lagun dezake, azken hamarkadetan enkistatutako gatazkak konpondu ondoren, eta eraldaketa-ardatz osoaren hiri- eta ingurumen-birkualifikazioa erraztuko du.

### VII.3.3 Santa Luziako eraldaketa-ardatza, Ormaiztegitik Eizagara.

Haren garapena indarrean dagoen LPPan proposatzen bada ere, berrikuspen honen testuinguruan planteatzen da eraldaketan ez esku hartzea, harik eta inguruabar hauetakoren bat gertatzen ez den arte:

- Aurreko bi ardatzetarako proposatutako hiri-berroneratzeko jarduketak gauzatze-fase aurreratuan egotea, hiri-berroneratzeko esku-hartzeei lehentasuna emanez.
- Santa Luzia trenbide-mugarriaren norakoa berrestea, bai eta hori egiteko inbertsioak ere. Egoera horrek Santa Luzia ingurua antolatzea eskatuko luke, dagozkion erabakien arabera.

Kasu horretan, alde batetik, A-636 errepidetik geltokirako lotura zuzen bat antolatzea aurreikusten da, bere garaian Gabiriako Arau Subsidiarioetan aurreikusita zegoena. Beste alde batetik, hiri-hazkundeko perimetro zabal bat finkatzea proposatzen da, epe luzera lehentasuna emango diona bi burutzen artean estrategikoki kokatuta dagoen korridore hori hiri-habitatera bideratzeari. Korridore horretan EAEko trenbide-sare berriaren estazio bat egon liteke, eta helburu hori interes bereziki jotzen da Goierriren etorkizunerako. Hori dela eta, erakunde eta entitateek horri buruzko erabaki-prozesuan parte hartzea proposatzen da.

Horri buruz erabakitzen denaren arabera, garapen berriak ezartzeko egokiak diren korridoreko lurzoruek jarduera ekonomiko eta/edo etxebizitza berrietarako kokalekuak har ditzakete, bai eta tokiko eta eskualdeko zuzkidura publikoak ere. Are gehiago, Santa Luzia udalerriko EAEko trenbide-sare berrian bidaiari-geltoki bat jartzea erabakitzen bada, lekuaren potentzialtasunak biderkatu egingo dira, eta lekua EAEko eskalako ekipamenduetarako izango litzateke, EAEko hiru hiriburuen erdigunean dagoelako.

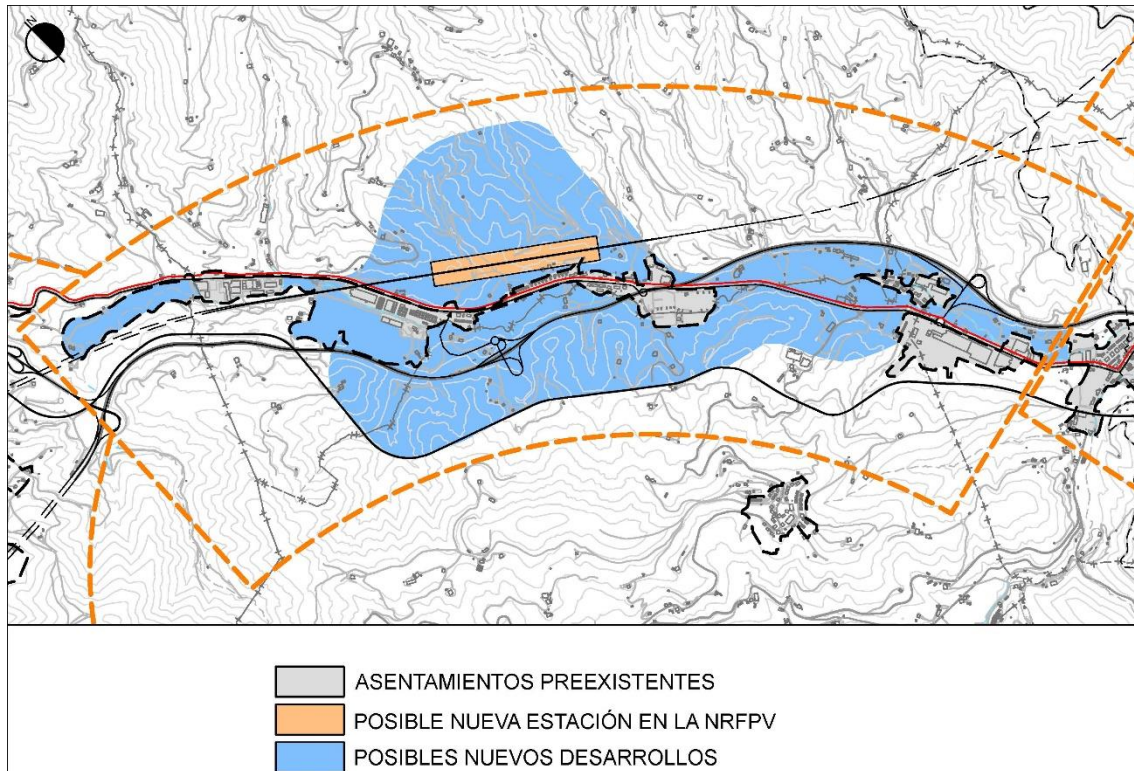
Garatu daitezkeen lurzoruak Santa Luzia errearen ibarrean egongo lirateke, Ezkio-Itsaso eta Gabiria udalerrietan lehendik zeuden kokalekuekin batera, bai eta harana osatzen duten hegaletan ere. Ekimen publikotik dagoeneko hainbat proposamen aztertu dira, batez ere SPRIk eta tokiko industrialdeek. Proposamen horiek perimetro hori zehaztea erraztu ahal izango dute, horri buruz sortuko den eztabaidaren ondorioz.

Lurralde honen garapen-mailak eskaintzen dituen aukerak kontuan hartuta, ardatz honetan garrantzi berezia hartu ahal izango dute Santa Luzia errearen ibilguak eta haren ertzek, zeinak hiri-korridore ekologiko gisa antolatu ahal izango baitira, uholde-arriskua minimizatzen lagunduz, bai eta bailara zeharkatzen duen ardatzak ere, zeina ekobulebar gisa antola bailiteke LAGetan ezarritako ildoan, beste bi eraldaketa-ardatzetan ere formalizatu daitezkeen jarraitutasunarekin.

Horri dagokionez, ohartarazi behar da azterlan batek aurreikusi zuela, bere garaian, tranbia bat jartzea korridore horretan, ardatzari egitura bat emango liokeen garraibide kolektibo gisa, eta, aldi berean, bi goiburua elkarrekin lotuko lituzkeela, bai eta, hala badagokio, hiru buruen multzoa eta EAEko trenbide-sare berriaren geltokia ere. Hala ere, gaur egun aukera hori baztertu egiten da, baina, txandaka, dagokion autobus-sarea aurreikusi beharko da.

Horri esker, Goierri osoa mugikortasun iraunkorreko baldintza nabarmenez hornitu ahal izango da, eta, baldintza horiek osatzeko, sare horretatik landa-habitatera sartzeko beharrezkoak diren garraio bide kolektiboak ezarri beharko dira.

Hurrengo irudian grafikoki azaltzen da aurreko guztia.



Kontuan hartuta zer denbora-horizonterako formulatzen diren a priori aurreko aurreikuspenak, bai eta kontuan hartu beharreko konponbideen ziurgabetasuna ere, LPPk ekintza jakin batzuk aurreikusi beharko ditu epe labur eta ertainera eraldaketa-ardatz horretan, eta horien artean, prozesuan sor daitezkeen beste ekintza batzuk alde batera utzi gabe, haranean konfiguratu beharreko ekobulebarraren antolamendua eta, aldi berean, mugikortasun motorizatuari eusten dion bide baten balizko trazadura jaso beharko liriteke.

#### VII.3.4 Bizitegi-kuantifikazioa.

Bizitegi-arloko LPPren proposamenak bat etorri behar du ohartarazitako diagnostikoarekin eta haren arabera aukeratzen diren irizpideekin, hargatik eragotzi gabe prozesutik ondorioztatzen den guztia.

Horrela, diagnostiko horren eta helburu laukoitzaren arabera egingo da:

- Urola Garaiko hiri-kokalekuen eta Oria eta Agauntza elkartzen diren lekuaren arteko oreka sustatzea.
- Indarrean dagoen lurralde-ereduaren zuzentasunari erantzutea, LPPak bere gain hartu beharreko LAGen aginduari jarraikiz.
- Hiri-berroneratzeko helburuak dituzten bi hiri-ereldaketako ardatzak (Zumarraga-Urretxu/Legazpi eta Beasain-Ordizia eraldaketa-ardatzak, Lazkao, Iurre-Idiazabal eta Ormaiztegirako hedadurarekin) eta Legorretan garatzen lagunduko duten egiturazko proposamenei erantzutea.
- Landa-habitaten garapena bultzatzea, lurzatian isolatutako etxebizitzaren morfologiaren harrera bereziki baimenduta.

Diagnostikoan ikusi den bezala, LPPren Aurrerapena ez da udalerrri bakoitzak iragan hurbilean izan duen dinamismoan oinarritzen, baizik eta leku bakoitzaren harrera-gaitasunean eta leku horrek Planaren denbora-horizontean dituen premia eta aukeretan. Era berean, kontuan hartzen du aukera bat dela, horizonte horretan, Goierri kalitate- eta harrera-leku bat izatea, aipatutako helburuak lortzen laguntzeko, bai eta Gipuzkoako lurralde historikoan barrualdearen eta itsasertzaren okupazioaren artean paraleloki proposatzen den berrorka ere.

Ildo horretan, hainbat agertoki proposatzen dira VIII. atalean.

Familiaren tamaina txikitu egin da, neurri txikian bada ere, eta bigarren etxebizitza ere handitu egin da, bizitoki bikoitza handituz, kontuan hartu beharreko beste aldagai batzuen artean (birgaitu beharreko etxebizitzak, hutsik dauden etxebizitzak...). Horrek guztiak eskura dagoen gehieneko eskaintza zehazten lagunduko du.

Nolanahi ere, harrotze-koefizientea ere kontuan hartuko da, zeina beherantz aldatuko baita kontuan hartu beharreko denbora-horizontea handitu ahala.

Ohartarazi behar da Aurrerapen honetan ondoren egingo den eskaintza kuantitatiboki esanguratsuenaren zati handi bat dagoeneko badela udalerrietan (Urretxu, Legazpi, Lazkao eta Idiazabal) indarrean dagoen hirigintza-plangintza orokorrean edo abian diren berrikuspen-prozesuetan (Beasain eta Ordizia).

Horrela, 5.600 etxebizitza baino gehiago dira indarrean dagoen plangintzak antolatutakoak eta gauzatzeke daudenak, izapidetzen ari diren plan orokorretan proposatutakoak alde batera utzi gabe.

Horrela, eztabaidarako egiten den proposamena honako taula honetan tentatiboki jasotzen dena da.

Prozeduraren jarraipenean azkenean formulatzen diren helburuak lortzeko, LPPan bertan ezarriko da lurralde-ereduaren dagokion osagaia (CMT), bilatzen eta zehazten den helburua lortzeko.



Udalerrria	GOIERRIKO UDALERRIETAKO ETXEBIZITZEN BILAKAERARI BURUZKO HURBILKETA			
	Etxebizitza kopurua 2022/12/31n (EUSTAT)	Bizi-Edu.- Max. DOT 2019 2023-2031	LPPren 2031rako aurrerapen- proposamena	LPPren 2050rako aurrerapen- proposamena
ALTZAGA	69	56	56	60
ARAMA	83	28	28	40
ATAUN	924	173	173	200
BEASAIN	6.553	1.835	1.835	1.850
EZKIO-ITSASO	351	61	61	100 + 700
GABIRIA	256	79	79	80
GAINTZA	87	9	28	40
IDIAZABAL	1.275	275	275 + 100	275 + 225
ITSASONDO	328	85	85	100
LAZKAO	2.778	934	934	950
LEGAZPI	4.131	413	413 + 200	420 + 500
LEGORRETA	713	137	137	150
MUTILOA	156	92	60	60
OLABERRIA	601	60	60	60
ORDIZIA	4.742	1.289	1.289	1.300
ORMAIZTEGI	607	104	104 + 100	110 + 500
SEGURA	751	205	205	210
URRETXU	3.075	527	527	530
ZALDIBIA	823	241	241	250
ZEGAMA	893	233	233	250
ZERAIN	166	40	40	40
ZUMARRAGA	4.749	475	475 + 200	480 + 500
<b>TOTALA</b>	<b>34.111</b>	<b>7.356</b>	<b>7.940</b>	<b>9.980</b>

Aurrerapenaren proposamenak 2019ko LAGak aplikatzearen ondoriozko emaitza gutxienez zuzentzen du, eta 2031. urterako lurralde-eredua berriz aztertzea aurreikusten du, batez ere Zumarraga eta Legazpiko udalerrietarako, bai eta Gaintza, Idiazabal (indarrean dagoen LPParen arabera) eta Ormaiztegiko udalerrietarako ere. LAGen aurreikuspenaren % 8ko igoera baino ez dakar, eta lurralde-osagaia berrorekatzeko-prozesu bati ekiteko birdoitzeko planteamenduari erantzuten dio.

Aurrerapenaren proposamenak, 2031rako, % 23,30eko igoera dakar lehendik dagoen etxebizitza-parkearekin alderatuta, eta 2.500 etxebizitza inguruko igoera, indarrean dagoen eta berrikuspen-fasean dagoen plangintzaren ondoriozko etxebizitzekin alderatuta.

Era berean, 2050. urteari begira, jarraipena eman behar zaio Urola Garaiko lurralde-eredua berrorekatzeko proposamen horri, eta Santa Luzia korridorea eraldatzeari ekin behar zaio. Horrek esan nahi du % 30 baino gutxiago handituko dela lehendik dagoen etxebizitza-parkearekin alderatuta, eta 4.500 etxebizitza inguru handituko direla indarrean dagoen eta berrikuspen-izapidean dagoen plangintzaren ondoriozko etxebizitzekin alderatuta.

Koadroan egiazta daitekeenez, 2050erako harrotze-koefiziente txikiagoa hartzen da kontuan, eta, aldi berean, lurralde-osagaiaren eragina handitzen da eta LPParen Aurrerapenean proposatzen den programaziotik eratorritako efektua gehitzen da.

Hala, 2050. urteari begira, aurreikusten da Ormaiztegi-Eizaga Eraldaketa Ardatzak bizitegi-garapen berriak har ditzakeela, baita, kasuren batean, hiri-ereldaketarako beste bi ardatzetan proposatutako hiri-berroneratzeko jarduketetan jasota ez dauden garapenen ordezkioak ere. Horien egikaritzea denboran zehar lehenesten da, eta hiri-berroneratzeko prozesuen bidez esku hartzea aurreikusten da.

Etxebizitzaren balizko okupazio-maila 2031n 2,30ekoa eta 2050ean 2,20koa izanik, eta etxebizitza nagusiaren ratioa % 90ekoa bi kasuetan, ereduaren gehieneko edukiera 87.000 biztanle ingurukoa da bi horizonteetarako.

LPPren formulazio osoa dela eta zehazten diren hiri-hazkundeko perimetroek justifikatu beharko dute egokiak direla planteatzen den proposamena hartzeko. Testuinguru horretan, egindako azterketak bide ematen du ondorioztatzeko posible dela hori, hiri-perimetroen hazkunde esanguratsurik aurreikusi gabe, garatu beharreko hiri-berroneratzeko jarduketan esparruan, erabilera mistoekin eta intentsitate nahiko handiarekin, hori guztia Santa Luziaren eraldaketa-ardatzean gerta daitekeen guztiarekin osatuta.

#### VII.3.5 Jarduera ekonomikoetarako lurzoruaren kuantifikazioa.

Identifikatutako hiri-ereldaketako ardatzetan formulatzen diren proposamenek Eremu Funtzionalaren jarduera ekonomikoen arloko beharrei erantzun egokia ematea bilatzen dute.

Hala, landa-habitatari begiratzeak eta balio estrategiko handiko lurzoru babesteko neurriek lehen sektorerako lurzoru izatea ahalbidetzen dute. Era berean, industria-sektorea Urola Garaira bideratzen da nagusiki, eta proposatzen diren berroneratze-jardueretan sar daiteke bertan. Bestalde, hirugarren sektoreko jardueretara bideratutako lurzoru-eskaintza nagusiki bizitegitarako diren garapenetan sar daiteke, nahi den erabilera-nahasketa eta hiri konplexua ahalbidetuz, bai eta Oiangu inguruan ere, non, horretarako, bizitegi-garapen berriak ez ezartzea proposatzen den, eta, kasu horretan, gaur egun Ordizian indarrean dagoen plangintza orokorraren zehaztapenei eragiten zaie.

Lehentasunezko jarduera-ildo horiek alde batera utzita, jarduera ekonomikoetarako beste lurzoru batzuen garapena ezartzeko aukera aurreikusten da, bai hiri-habitatetan, bai landa-habitatetan, ahal dela haien hurbileko jarraiketean.

Horrez gain, programazioaren bigarren fasean, Santa Luzia korridorean (Ormaiztegi-Eizaga) identifikatu diren jarduera ekonomikoak ezartzeko lurzoru egokiak egongo dira.

Prozesuaren jarraipenean, kuantifikazio egokirako hurbilketa bat egingo da, finkatzen diren helburuak eta azkenean aurreikusten den agertokia kontuan hartuta.

Hala ere, hemen aurreratu daiteke Legazpin, Urretxun eta Zumarragan planteatzen den hiri-berroneratzearen eta ezarpen berriaren xede den lurzorua, dagoeneko dagokion kalifikazioa duena, kudeatu eta gauzatu ondoren, 50 hektarea inguru erabiltzea dakarrela lehen denbora-horizontean, eta, bigarren horizontean, jarduera ekonomiko berriak ezartzeko gaitasuna duten lurzoruen ahalmena 75 hektarea ingurukoa dela.

Zenbateko horien batura bat dator indarreko Jarduera Ekonomikoen Lurralde Plan Sektorialak zenbatetsitakoarekin. Plan horretan, industria-bokazioa ezartzen da Goierriako, eta 75-130 hektarea kuantifikatzen dira jarduera ekonomikoetarako lurzoru berri gisa.

Beraz, proposamenak aukera ematen du sektoreen arabera aurreikusitako eskaera kuantitatiboari lasaitasunez erantzuteko eta, beraz, bere garaian ezarri beharreko gehieneko hazkunde-perimetroa mugatzeko.

Adierazi behar da, gainera, Goierriko baduela lurzoru egokia jarduera ekonomiko berriak ezartzeko, hala erabakitzen bada, eta egoera hori ez da neurri berean gertatzen beste Eremu Funtzional batzuetan, eta alderdi hori ere kontuan hartu beharko da aztergai dugun testuinguruan.

#### VII.3.6 Ekipamenduak eta espazio libreak.

Egindako diagnostikotik atera den bezala, nabarmendu behar da Goierriko ekipamendu-sistema bat duela, biztanleei nahiko zerbitzu ematen diena.

Hala ere, bi eskaera hauteman dira, prozesutik erator daitezkeen beste batzuei kalterik egin gabe. Hauek dira bi eskaerak:

- Beasainen epaitegi bat ezartzea.
- Landa-habitaterako behar diren gutxieneko zuzkiduren aurreikuspena.

Prozesuaren jarraipenean, LPPak horri dagozkion proposamenak egin beharko ditu.

Proposamen horiek, halaber, kasuan kasu proposatu beharreko udalez gaindiko espazio libreetara hedatuko dira, nahiz eta uste den Oiangü eta Santa Barbarako eremuek gaur egun nahikoa erantzuten diotela dagokion eskaerari, prozesuaren heltzetik ondorioztatzen den guztiari kalterik egin gabe.

### VII.3.7 Proposamenaren justifikazioa, proposatutako helburuei erantzuteko.

Egindako proposamenak aukera ematen du, proposatutako hiri-habitatean, arrazoizko erantzuna emateko antzemandako erronka demografikoari eta Goierriren etorkizuneko proiektuari, esku-hartze jasangarriko proposamen batekin, klima-aldaketaren aurreko erronkari ere erantzuten diona.

Izan ere, Santa Luzia transformazio-ardatzari dagokion jarduketa izan ezik (Agerre eta Oiangualde ez ezik, Ezarpen Berriko eremua), hiri-berroneratsetik aintzat hartutako beharrei erantzuten die funtsean (Bellota-GSB, Ipiñarrieta, Arcelor, Beasaingo geltokia, San Bartolome eta Lazkao), eta, nolana ere, horretarako ez da beharrezkoa egungo hiri-hazkundeko perimetroak handitzea, hau da, ez da beharrezkoa lurzoru berriak modu esanguratsuan artifizializatzea, Santa Luzia korridorean gertatzen dena izan ezik. Bestalde, egungo hiri-eremuak eta hirigune historikoak finkatu dira (Urretxu, Zumarraga, Ordizia eta Segura).

Nolana ere, prozesuaren jarraipenean baloratuko da garapen handiagoa edo txikiagoa egitea egokia den, baina, horretarako, kontuan hartu beharko da zer neurritan erantzun behar zaion, baita Goierri ere, hainbatetan aipatzen den lurralde-berroreka desiragarriari, itsasertzeko eta barnealdeko kokalekuen artean.

Aurreratu den bezala, LPParen dokumentu osoan zehaztuko da, herritarren parte-hartzetik eta eztabaidatik ondorioztatzen denaren arabera, prozesuaren heltzetik ondorioztatzen den guztia, eta, zehazki, hiri-habitatei dagokienez, hiri-hazkundearen perimetroak definituko dira. Nolanahi ere, errepikatu behar da Goierri hiri-habitatzat hartzeko egokiak diren lurzoru berriak dituela, eta egoera hori ez da neurri berean gertatzen beste Eremu Funtzional batzuetan, eta alderdi hori ere kontuan hartu beharko da aztergai dugun testuinguruan.

Azkenik, adierazi behar da LAGen memorian honela proposatzen diren eraldaketa-ardatzak identifikatzen direla: «Funtsean linealak diren lurralde-eremuak, garraio kolektiboz hornituak, hiri ertainen garapena artikulatuko dutenak, haien protagonismoa areagotuz jasangarritasun-irizpideen arabera eta hiri-kolmatazioa saihestuz ibar-hondoetako eremu sentikorretan». Oinarrizko elementuak dira hiri-espazioak artikulatu, berritu eta garatzeko, bai eta espazio libreak babestu eta hobetzeko ere, eta aplikazio-arauen 9. artikuluan arautzen dira.

Horri dagokionez, adierazi behar da, kasu honetan, indartu eta garatu beharreko eraldaketa-ardatz gisa identifikatu direla lehendik zeuden edo aurreikusita zeuden hiri-jarraipenak, garraio kolektiboko sistemetarako euskarri-elementu linealekin batera. Horrela, Legorretan, Ordizian, Beasainen eta Zumarraga-Urretxun, besteak beste, dauden geltoki estrategikoak dituzten aldiriko trenbide-sare bat dute, hiri-zentralitateko nodo gisa proiektatzen direnak, eta sare horretatik Santa Luziako eraldaketa-ardatzari (eta abiadura handiko trenbide-sareko geltokiari) eta landa-habitat osoari eraginkortasunez zerbitzua emango dien autobus-sarea hobetu beharko da. Alde batera utzi dira a priori bere garaian Gipuzkoako Foru Aldundiak eremu funtzionalerako aztertu zituen tranbia-irtenbideak ezartzeko proposamenak.

Eman beharreko irtenbide zehatzak (mugikortasun-modu desberdinak batera egoteko bideak, ardatz berdeak, ekobulebarrak, eta abar) udalaren hirigintza-planen xede izango dira, hargatik eragotzi gabe kasu bakoitzean koordinazio- eta finantzaketa-neurri egokiak zehaztea. Eraldaketa-ardatz horietan erabileren mixtura aukeratuko da, baita dentsitate nahiko altuak ere.

Garapenik gabeko korridoreak identifikatzeko proposamenak ere aurreratzen dira, lurralde-eredua osatze aldera.

#### VII.4. Paisaia, kultura- eta natura-ondarea eta baliabide turistikoak.

Goierrik nortasun bat eta natura- eta kultura-baliabide batzuk ditu, eta LPPak horiek babesten, bizirik mantentzen eta balioa ematen lagundu beharko du; izan ere, baliabide turistiko gisa hartzeko aukera handiak eskaintzen dituzte, eta, dagoeneko eskaintzen badira ere, ekonomia-, gizarte- eta ingurumen-arazo handiagoak izan ditzakete.

Hori, hala ere, behar bezalako zuhurtziaz planteatu behar da, oreka egokia apurtzera iritsi diren beste toki batzuetan ikusten denaren arabera.

Horregatik, prozesuaren jarraipenean, natura- eta kultura-balio handieneko elementuak identifikatzeko dira, eta, aldi berean, arlo horiekin lotuta bultzatu beharreko ekintzak hartuko dira kontuan, aipatutako oreka ahalbidetzeko.

Nolanahi ere, Goierriin dauden baliabideen arabera, turismoaren sektoreak nabarmen hazteko gaitasuna duela uste da. Horretan laguntzen dute gaur egun arlo funtzionalean lan egiten duten erakundeek.

Prozesuaren jarraipenean, halaber, LPPan eta, hala badagokio, kultura-ondarean identifikatzeko edo ez identifikatzeko aukera baloratuko da. Horretarako, Gipuzkoako Foru Aldundiak emandako informazioa dago (2023ko iraileko txostena eta erantsitako dokumentazioa), eta, horri dagokionez, kontuan hartu behar da 14/2023 Legea, Euskal Kultura Ondareari buruzko 6/2019 Legea aldatzen duena.

#### VII.5.- Baliabideen kudeaketa jasagarria.

Dagozkion arloetan eskumena duten erakundeek behar bezala igorritako justifikazio-txostenak (prozesuan aurkeztuko dira) alde batera utzi gabe, adierazten da Goierri behar adina baliabide hidriko dituela eta saneamendu- eta arazketa-sareak LPP honetan planteatzen dena proposatzeko, are gehiago planaren denbora-horizontean per capita kontsumoa murriztea aurreikusi behar dela kontuan hartuta, eta hori jada ikusten da, baita sareak hobetzea ere, ur-hornidurako sistemaren galerak minimizatzeke. Teknologia berriek ere emaitza hobeak lortu beharko dituzte horri dagokionez.

Ibilguen eta haien ertzen korridore ekologikoen arloko proposamenek ere uraren kalitate hobea erraztuko dute.

Bestalde, LPPren lantze-prozesuan energia-balantzea kontuan hartu beharko da, hau da, energia-eskariaren eta Eremu Funtzionalean edo EAE osoan baliabide horren ekoizpenaren eskuragarritasunaren arteko oreka. Abiapuntuko egoera defizitarioa da, eta kanpoko energiaren ekarpena eskatzen du. Egoera hori zein neurritan lehengoratu daitekeen baloratu behar da, eta, bereziki, adostutako ingurumen-konpromisoak kontuan hartuta, energia berriztagarriak lortzeko instalazioak ezartzen lagunduko duten konponbideak ezartzea aurreikusi behar da. Dagoeneko ildo horretan jarduten da zenbait parke fotovoltaikoren ezarpenarekin, eta, aldi berean, parke eolikoaren arloko ekimen zehatzak hartzen dira (Trekutz eta Buruzai).

Diagnostikoa adierazi den bezala, azken irtenbide hori hautatu behar dela baieztatzen bada, Irimo-Gorostiaga mendilerroa horretarako lekurik egokiena izan daitekeela uste da. Era berean, aipatutako proposamenak ereduari jaso daitezke. Hala ere, Eremu Funtzionaleko gainerako kordal gehienetan, jada ezarrita dauden babes-baldintzak edo ziur asko a priori horrelako helmuga bat formulatzen dutenak zalantzan jartzen dira.

Horren osagarri, energia-eraginkortasunari lagunduko dioten neurriak hartuko dira, energia-eskaria ere murrizte aldera.

Nolanahi ere, hurbileko ekonomia zirkularraren alde egingo da, baita ekonomia sozial eta solidarioaren alde ere. Testuinguru horretan, hondakinen kudeaketari erantzuna emango zaio, hasiera batean, dagokion Lurralde Plan Sektorialean xedatutakoaren arabera, esku artean dugun testuinguruan Sasietako edo beste batzuetako lurzoru erabilgarriak aprobetxatuz ezar daitekeen guztia alde batera utzi gabe. Egokitzen jotzen da, halaber, geldoen zabortege baten kokapena aurreikustea.

Energia elektrikoaren eta gasaren hornidura- eta transformazio-azpiegituren sareak daude, baita telekomunikazio-zerbitzuak eta beste zerbitzu-azpiegitura batzuenak ere, nahiz eta etorkizunean etengabe hobetzen saiatu.

LPPren Aurrerapenean, halaber, eremuari funtzionamendurako eta bilakaerarako baldintza egokiak ematen dizkion zerbitzu-azpiegituren sistema jasotzen da, betiere etengabeko hobekuntza alde batera utzi gabe. Sistema hori grafikoki ageri da II.3 planoan.

Horrela, ur-hornidurako sistema eta saneamendu-sarea finkatzen dira, eta sare hori lerro horretan esku hartzea behar duten landa-habitatego guneen saneamendurekin osatzea aurreikusten da.

Hala ere, lehendik dauden sareak hobetzen jarraituko da, eta, bereziki, ur-hornidurakoak, saneamendukoak eta drainadurakoak, dauden urtegiak eta ur garbien zein hondakin-uren arazketa-arloko instalazioak sendotuz.

Era berean, hornidura elektrikoaren, argiteria publikoaren, gasaren eta telekomunikazioen sareak eta instalazioak finkatu dira, baita hondakinak biltzeko eta tratatzeko sistema ere, eta, bereziki, Legazpiko hondakinak eraldatzeko instalazioa.

Energia berriztagarriak ekoizteko iturriak ezartzea eta erabiltzea bultzatuko da, eta jarduketek energia-eraginkortasuna kontuan har dezaten ahaleginduko da.

#### VII.6. Mugikortasuna eta logistika. Irisgarritasun unibertsala.

Dokumentuan, lehendik zeuden eta gauzatzen ari diren bide- eta trenbide-sareak finkatzea aurreikusten da, proposamen berri batzuk sartuz, eta, aldi berean, oinezkoentzako eta txirrindularientzako sareak ezartzea planteatzen da. Hori guztia grafikoki ageri da II.4 planoan.

Proposatutako hiru eraldaketa-ardatzetarako proposatutako ekimenen deskribapena dela eta, LPPren Aurrerapen honetan arlo honetan formulatzen diren jarduketa berezienak zehaztu dira. Hala ere, egokitzat jotzen da hemen errepikatzea, mugikortasunaren arloan egiten den proposamena behar bezala adierazteko, Goierriren etorkizunerako funtsezko gaia baita.

Trenbideen arloan, egungo sarea finkatu eta Euskal Autonomia Erkidegoko trenbide-sare berriaren (EAEko trenbide-sare berriaren) trazadura aurreikusi da, LAGetan alternatiba gisa aurreikusitako Iruñearekiko lotura barne.

Euskal Autonomia Erkidegoko Trenbide Sare Berriaren erabilera dela eta, egungo sareak zirkulazioa murriztuko luke eta, batez ere, aldiriko sare bihurtuko litzateke. Gaur egun, Goierri eta Tolosaldea eta Donostialdea arteko garraio kolektiboko zerbitzu ona eskaintzen du, etengabeko hobekuntzari kalterik egin gabe. Horrelako jarduketei esker, epe ertain eta luzera, Gipuzkoa osoan mugikortasuna nabarmen hobetzeko aukera emango duen trenbide-sare bat izango da sarean, Donostian lurralde historikoko bi trenbide-lineak lotuko dituen Loiolako Erriberako aldagunea egin ondoren (gaur egun ADIF eta ETS dira horien titularrak), eta bi lineetarako abian dauden eta proiektuan dauden ekimenak ezarriko dira. Helburu hori Goierriko lurraldetik harago doa, eta Eremu Funtzionala bertan integratzea eskatzen du, ekarpenak eginez eta jasoz.

Testuinguru horretan, LPPren Aurrerapenak San Juan (Ordizia) eta Loinaz (Beasain) arteko egungo trenbide-linea aldatzea proposatzen du, eta, aldi berean, bi geltoki berri antolatzea aurreikusten du, lehendik zeudenak ordezteko.

Ekimen horrek, trenbidearen egungo trazadura hobetzeaz, hura laburtzeaz eta geltokiak modernizatzearaz gain, aukera ematen du trenbideak hartzen dituen lurzoruak hirirako berreskuratzeke, bai eta gaur egun trenbideak isolatzen dituen beste lurzoru batzuen hiri-jarraipenari laguntzeko ere, gaur egun hirigintza-oztopoa baita. Osagarri gisa, trenbide-arloko beste ekintza batzuk planteatzen dira, hala nola Zumarraga-Urretxuko trenbide-hondartza birmoldatzea eta trenbide-pasaguneak kentzea, adibidez, Itsasondon.

Jarduketa horiei esker, geltoki intermodalak antola daitezke, egoki iritziz gero.

Bestalde, EAeko trenbide-sare berriaren diseinuak teknikoki ahalbidetzen du bidaiarientzako geltoki bat egitea EAeko trenbide-sare berriaren linean, Santa Luzian, eta hori mugari bat izango litzateke, Goierri LAGen eredu konfiguratzen duen euskal hiriburuen sistemaren erdigunean jarriko lukeena. Prozesuaren jarraipenean, kontuan hartu beharreko funtsezko gaia da hori, baita hortik erator daitezkeen itxaropenak ere.

Era berean, berriro aztertzeko, azken hamarkadetan planteatutako eta garatu gabeko ekimen batzuk aipatu behar dira, hala nola Beasain-Zumarraga korridorean tranbia-linea bat eta Urretxu eta Oñati arteko beste bat, biak a priori baztertuta.

Bideei dagokienez, eremu funtzionalean sare egituratzaile egokia dagoela ikusi da. Hala ere, LPPren Aurrerakinean proposatzen da San Juan (Ordizia) eta Loinaz (Beasain) arteko trazadura birdoitzea, toki horretan trenbide-arloan proposatutako jarduketekin paraleloan eta koordinatuta, bai eta sarea osatzea ere, Lazkao eta N-1 errepidearen arteko bide-konexio berri bat eginez.

Ekimen horietako lehenak kilometro bateko luzera duen tunel bat eraikitzea dakar, eta San Bartolome eta Senpereko lotuneak berrantolatzea dakar, baita Beasaingo erdigunera sartzeko lotune berri bat egitea ere, eta, aldi berean, zaratak hirigunean duen eragina minimizatzea.

Bigarrenak N-1 errepiderako irisgarritasun-baldintzak hobetzen ditu, eta Oiangu hirigunetik igarotzeko trafikoak saihesten ditu, eta, aldi berean, Laskaibar zeharkatzea kentzeko aukera ematen du; gainera, tunel bat egitea dakar, kasu honetan laburragoa. Bi ekimen horiek eremu horretako mugikortasuna nabarmen hobetzen laguntzen dute, lehen aipatutako sinergiak bultzatzeaz gain, eta horiei Oianguko jarduera ekonomikoen eta ekipamenduen arloa indartzeko aukera gehitu behar zaie.

Proposamen honek erantzuna ematen dio behin eta berriz errepikatzen den eta orain arte huts egin duen ekimen bati; izan ere, gure ustez, aztertzen ari garen berrikuspenak gai horri aurre egin behar dio deskribatutako ildoko ikuspegi orokor batetik.

Gainera, LPParen berrikuspenera egitea konponbide bat aurkitzeko une egokia dela uste da. Horretarako, uste da, arrazoizko irtenbide bat bilatzeari kalterik egin gabe, esku-hartzetik erator daitezkeen sinergia ugariak ez direla jarduketarako izan daitekeen kostu ekonomikoa soilik kontuan hartu behar.

Premiazkoa da irtenbidea aurkitzea. Ildo horretan lan egin da Aurrerapena idazteko esparruan. Eta helburu horretan inplikatu behar dira dagozkien administrazio eta erakunde guztiak, bakoitzak bere eskumenen arabera.



Testuinguru horretan, adierazten da, proposamen hori Bide Azpiegituretako Foru Departamentuarekin kontrastatu ondoren, hark 2023ko abenduan eman zuela iritzia, eta arazo handiak hauteman zituela adierazitako konponbidea hautatzeko, hargatik eragotzi gabe, nolana ere, beharrezko azterlan geoteknikoak eta tunelen arloko adituen aholkularitza izateko beharra planteatzea. Ekimen horiei ekitea komeniko litzateke, erabakiak hartzeko unean dagozkion ondorioak izateko.

Bestalde, oro har, bideak hobetzea planteatzen da, eta, bereziki, landa-habitaterako (Ataun, Zegama, etab.) irisgarritasuna hobetzea.

Gabirian bide-lotune berri bat egitea ere proposatzen da, trenbidearen arloan hartzen diren erabakien ondorioz edo LPPko proposamenak gauzatzearen ondorioz Santa Luzian gerta daitekeen esku-hartzearen mende egongo dena.

Beste eremu funtzional batzuekiko interkonexioari dagokionez, Aizpurutxotik Urretxu-Azkoitia errepidea hobetu da gaur egun.

Barne-sareari dagokionez, prozesuaren jarraitutasunean, eraldaketa-ardatzetan zehar dauden guneak artikulatzen dituzten errepideak hiri-bide gisa egituratzeko aukera baloratuko da; oinezkoentzako eta txirrindularientzako sareekin artikulatuta eta aldiriko trenbide-sareekin eta errepideko garraio publikoarekin konektatuta. Hala badagokio, horri buruzko jarduketa zehatzak identifikatu beharko dira: hiri-ekobulebarrak antolatzea edo beste jarduketa batzuk. Testuinguru horretan, landa-habitatei buruzko arlo horretako neurriak ezartzeko aukera ere kontuan hartuko da, dagoeneko gauzatu diren jarduketa batzuen ildotik.

Bide-sareak, halaber, errepideko garraio kolektiboa hartzen lagunduko du, trenbide-sarearen osagarri izango dena eta, batez ere, hiri-eremuei eta landa-habitatei erantzungo diena.

Oinezkoen mugikortasunari dagokionez, hiri-berroneratzearen eta eremuak eta hiriguneak indartzearen arloan egiten den proposamen orokorrak oinezkoen espazio publikoa berreskuratzen lagunduko du, bai hiri-ereldaketako ardatzetan, bai landa-habitatean.

Era berean, hiri-ekobulebarrek eta landa-habitaterako sortzen diren neurriek ere ildo berean lagunduko dute.

Hori alde batera utzita, Beasain-Ordizia eraldaketa-ardatzean, Lazkaora eta Lurreldiazabalera hedatuta, Lazkaoko oinezkoentzako sareari Beasainerantz jarraipena ematea planteatzen da, N-1 errepidearen azpian sartze bat eginez, Agauntzaren eskuinaldeko ibilbide bat antolatu ahal izateko. Trazadura hori Beasain eta Ordizia artean egiten den espaloiarekin lotuko da, Oria ibaiaren ezkerrealdetik, CAFeko atezaindegia eraiquina eraitsi delako.

Era berean, oinezkoen ibilbideen sarea bultzatuko da udalerrien artean, eta Donejakue bidea finkatuko da.

Bizikleta-mugikortasunari dagokionez, eraldaketa-ardatzetan prozesuaren jarraipenean beharrezko bizikleta-bideak proposatuko dira, lehendik dagoen sarea osatzeko. Obraren zati handi bat eginda dago, baina jarraitutasuna bermatzeko hainbat zati egitea falta da.

Aurrerapen honetan, zehazki, proposamen berri batzuk aipatzen dira, hala nola Lazkaoko bizikleta-sareari Beasainerantz jarraipena emateko ekimena, N-1 errepidearen azpian sartze bat eginez, Agauntzaren eskuinaldeko ibilbide bat antolatuz ahal izateko, eta Olaberria-Beasain konexioan hartu beharreko irtenbiderik egokienari buruz eztabaidatzeko aukera.

Era berean, hiri-ekobulebarrek eta landa-habitaterako sortzen diren neurriek ere ildo berean lagunduko dute.

Logistikari dagokionez, trenbide-sareko geltokiak eraldatzea eta garraio-trukagailu modal gisa eratzea aurreikusten da.

Era berean, inguru horietan ibilgailuentzako aparkalekuak, kamioiak barne, gaitzea aurreikusten da. Halaber, prozesuan eztabaidatzeko, Mendiarazen (Legazpi) kamioien aparkaleku bat antolatzeko ekimena kontuan hartzea proposatzen da. Ekimen hori indarrean dagoen hirigintza-plangintzan aurreikusita zegoen, baina orain arte ez da gauzatu.

Bestalde, Ormaiztegitik Eizagara arteko Santa Luziako Eraldaketa Ardatzak logistikarekin lotutako ezarpenak ere hartu ahal izango ditu, EAEko Trenbide Sare Berriko Santa Luzia enklabeari ematen zaion helmugaren arabera.

Horrela egiten diren proposamenek irigarritasun unibertsaleko baldintzak hobetzea aurreikusiko dute, eta Goierriren lurralde-integrazioa bultzatuko dute, bai barnekoa, bai Gipuzkoa osokoa (Eremu Funtzional mugakideak: Tolosaldea, Urola-Kosta eta Debagoiena) eta mugakide dituen lurraldeetakoa (Nafarroa eta Araba).

#### VII.7. Zeharkako gaiak

Indarrean dagoen Euskal Autonomia Erkidegoko Lurralde Antolamenduari buruzko 4/1990 Legearen zioen azalpenean jasotzen den bezala, lurraldearen antolamendua funtzio publiko bat da, eta helburu hau du: "Lurzorua eta haren baliabideak ahalik eta modu arrazionalenean erabiltzeko diseinatu eta egin daitezkeen jarduketan multzoa, lurralde-espazioetan eragina izan behar duten jardueren artean ezarri behar diren harremanak definitzea barne".

Horretarako, honako hauek bermatu behar ditu: "behar diren azpiegiturak lortzea, biztanleek osasun-, irakaskuntza-, administrazio- eta merkataritza-ekipamenduak eskura izatea, natura-baliabideak arduraz kudeatzea eta ingurumena babestea"; "eskualdeen garapen sozioekonomiko orekatua eta bizi-kalitatea hobetzea, biztanleria-sektoreen artean dauden desberdintasun handiak ezabatuz"; eta "erabilerak lurraldean non kokatu

behar diren zehaztea. Definizio hori koordinazio-irizpide batean oinarritu behar da, bai espazio fisikoan eragina duten politika sektorialen ikuspegitik, bai lurralde-izaerako erakundeen eskumen-ikuspegitik".

Funtzio publiko hori garatzeko, lege-esparru horrek 2. artikuluan aurreikusten du, beste tresna batzuen artean, lurralde-plan partzialen figura, aztergai duguna bezalakoa, eta II. kapituluaren garatzen du edukia (11. artikulutik 15.era), eta, aldi berean, 17. artikuluan ezartzen du plangintza sektorialak "justifikatu egin beharko duela indarrean dagoen lurralde-antolamenduarekin bateragarria dela".

Horregatik guztiagatik, lurralde-antolamenduari heldu behar zaio, kasu honetan Goierriin, ikuspegi guztiak integratuz. Ondorioz, hirigintzaren printzipio orokorreari erantzuteaz gain (EAEko lurzoruari eta hirigintzari buruzko 2/2006 Legearen 3., 4., 5., 6., 7., 8. eta 9. artikulua), LPP berriak behar diren zeharkako ikuspegi guztiak jaso beharko ditu, gure gizarteak egungo egoeran eskatzen duen eta indarrean dagoen lege-esparruan xedatzen den guztiarekin bat etorritik.

Horri guztiari erantzun beharko zaion arren, jarraian aurrerapen-fase honetan printzipio eta/edo perspektiba batzuei dagokienez proposatzen den guztia aipatuko da.

Era berean, Planak kontuan hartuko ditu interes publikoaren mende egotea, demokrazia parte-hartzailea, jasangarritasuna eta lurralde-erlazioa.

#### VII.7.1 Osasuna.

Aurrerapen honetan proposatzen den guztiak Goierriarren osasuna hobetzeko helburuari erantzuten dio, ingurumena eta hiria birkualifikatuz eta mugikortasun-jarraibideak aldatuz.

Horretarako, hiri-ingurune nahiko trinko baten aldeko apustua egitea proposatzen da, hurbileko erabilera eta ekipamendu mistoak izango dituen, eta, gainera, airearen kalitatea nabarmen hobetuko duena eta giroko zarata murriztuko duena.

#### VII.7.2 Ingurumena.

Aurrerapen hau egitearekin batera, LPPren ingurumen-ebaluazio estrategikoari dagokion hasierako dokumentu estrategikoa (HDE) egin da. Bata zein bestea ebaluazio hori hasteko eskaerarekin batera aurkeztuko dira, eta Ingurumen Organoari (Eusko Jaurlaritzak) igorri beharko zaio, dagokion irismen-dokumentua egin dezan.

Testuinguru horretan, LPP berriaren egokitzapena ebaluatuko da ingurumen-ikuspegitik, nekazaritzako eta akustikako ebaluazioak eta klima-aldaketaren problematika barnean hartuta.

### VII.7.3. Berdintasuna eta genero-ikuspegia.

Aurrerapen honetan proposatzen den lurralde-ereduak askotariko ikuspegiak txertatzen saiatzen da, eta, bereziki, berdintasuna eta genero-ikuspegia. Hala, oinordetzan hartutako hiria berroneratzea proposatzen da, ingurumena eta hirigintza birkualifikatzeko, bizitasun handiagoa lortzeko eta oinarriko zerbitzuen hurbiltasun-baldintzak hobetzeko.

Horrekin, herritar guztiak berdin tratatzea planteatzen da, irisgarritasun unibertsaleko baldintzak hobetuz, eta, aldi berean, bizitegi-eskaintza berriak etxebizitza libreak eta babes publikokoak antolatzea planteatzen da, gizarte-kohesioa lortzeko.

Irtenbide horiek, baita hiri-continuumean integratzea ere, espazio eta/edo ekipamendu publikoetarako sarbidea, bizikidetzeta, inklusioa eta desberdinen arteko topaketa errazten dute, aniztasuna adierazteko eta ghettoak sortzea saihesteko.

Ereduak, halaber, arrazoizko dentsitateen eta erabileren mistotasunaren alde egiten du, eta garraio publikoaren erabilera handiagoa errazten du, mugikortasun motorizatuaren beharra eta joan-etorrien beharra murriztuz.

Prozesuaren fase honetan, segurtasun-baldintzak hobetzeko proposatzen diren antolamendu-alternatiba batzuk nabarmendu behar dira, hala nola San Bartolomeko esku-hartzea (Ordizia), besteak beste.

Prozesuaren jarraipenean ebaluatuko da osorik LPP berriaren egokitzapena ikuspegi horietatik, aplikatu beharreko araudian dagozkion neurriak txertatuz.

### VII.7.4. Hizkuntza-ebaluazioa.

LPP berriak euskararen erabileran izango duen eraginaren ebaluazio zehatza konponbideak zehaztu ondoren egingo da, horrek berregokitu beharra alde batera utzi gabe. Horri dagokionez, ohartarazten da ebaluazio horrek eskatzen duela LPPko proposamenen irismena ezagutzea, bereziki bizitegi-garapen berrien edo jarduera ekonomiko berrietarako lurzoruen arloan.

Hala ere, LAGetan eta 179/2019 Dekretuan xedatutakoaren arabera (179/2019 Dekretua, Euskadiko toki-erakundeetan hizkuntza ofizialen erabilera instituzionala eta administratiboa normalizatzeari buruzkoa, Euskadiko Toki Erakundeei buruzko apirilaren 7ko 2/2016 Legea garatzen duena), Aurrerapen hori da Planaren xedea, helburua, irismena eta alternatibak ezagutzen dituen dokumentua; beraz, dagokion teknikariei helarazi beharko zaien dokumentua da, hizkuntza-azterlanaren irismena zehaztuko duen txostena egin dezaten.

Prozesuarekin jarraitzean, jarraitu beharreko irizpide, helburu eta irtenbide orokorrak zehaztu ondoren, teknikari horiek hizkuntza-inpaktuaren azterlana egingo dute, eta azterketa hori Planaren hasierako onspen-dokumentuan txertatuko da. Ondoren, bi azterlanok jendaurrean jarriko dira.

Dokumentu horretan, lurralde-antolamenduak hartu beharreko neurriak identifikatuko dira, indarrean dagoen legeriaren arabera arlo horretan zehaztu beharreko gidalerroak ezartzeko.

Hizkuntza-inpaktuaren ebaluazioari buruzko behin betiko txostena teknikari horiek egingo dute, behin-behineko onarpena eman aurretik.

#### VII.7.5. Klima-aldaketaren integrazioa.

Aldi berean idatzitako HDEn eta memoria honen VII.1.3 atalean jasotzen den bezala, klima-aldaketaren integrazioa LPPren xede da eta izango da.

Lehen sektoreari (lehorteak, higadura eta suteak), biodibertsitateari (espezie autoktonoetako basoei eragitea) eta osasunari (tenperatura handitzea eta airearen kalitatea okertzea) eragin diezaieketen mehatxuak kontuan hartzeari kalterik egin gabe, Goierri kontuan hartu beharreko arrisku esanguratsuenak bero-boladak izango dira, batez ere tamaina handieneko eta dentsitate handieneko hiriguneetan, eta ibai-uholdeen arriskua.

Bi egoeretarako, ekobulebarren eta espazio libreen edo parkeen proposamenek, drainatze jasangarriaren arloko proposamenek eta abian dauden eta aurrerantzean ezarri behar diren arlo hidraulikoko jarduerak aukera emango diote Goierri mehatxu horiei behar bezala aurre egiteko.

Planteatu beharreko irtenbideek arintze-proposamenei zein klima-aldaketak lurraldean eragiten dituen arriskuei aurre egiteko egokitzapen-jarduketei helduko diete, funtsezko hiru dimentsioetan, hala nola ingurumenean, gizartean eta ekonomian.

Bi hiri-eremu handien ezaugarriek, dentsitate mugatu samarrak, espazio libreen estandarrak eta proposatzen den sare berde eta urdinak bero-boladen eraginak minimizatzea ahalbidetzen dute.

Bestalde, uholde-arriskuari esker (EAEko Ibaiak eta Errekak Antolatzeko Lurralde Plan Sektoriala, 2023ko Kantauri Ekialdeko Demarkazioaren Plan Hidrologikoa eta URA Uraren Euskal Agentziaren etengabeko monitorizazioa), dagoen eta aurreikusten den arriskua ezagutu daiteke, eta horren arabera jarduten jarraitu. Izan ere, uholde-arriskua erakusten duen II.1.2 planoan, Lazkaoko eta Ormaiztegiko egoera eguneratu da, URAk horri buruz emandako informazioaren arabera.

### VII.8. Lurraldea ingurunearekin egituratzea.

Topografiak eta lekuaren ezaugarriek agerian uzten dute Goierriren nortasun berezia, baina horrek ez du lurralde isolatua sortzen, baizik eta behar bezala egituratua eta lurraldez integratua.

Korridore ekologikoei trenbide-sareak eta bide-sareak gehitzen zaizkie, Oria eta Urola bailarekiko lotura bermatzen dutenak, bai eta Debagoienarekiko lotura ere, Deskargako eta Udanako portuetatik, eta Nafarroa eta Arabarekin, Otzaurte, Etsegarate eta Lizarrustiko portuetatik.

Horrela, Goierri Europako korridore atlantikoan sartzen da, trenbide-sare nazionalak eta N-1 errepideak zeharkatzen duten korridorean.

EAEko Trenbide Sare Berria Goierritik igarotzean erabiltzeak gehiago lagunduko du gizarteratze hori hobetzen, are gehiago Iruñearekin eta Ebro bailarekin lotzeko alternatiba Santa Luziatik (Ezkio-Itsaso) zuzenean egiten bada. Horri buruz hartuko den erabakia funtsezkoa izango da Goierrirentzat, eta egin beharreko berrikuspen-prozesuan jarraitu beharreko oinarritzko gaia izango da.

Prozesuaren jarraipenean, paraleloki formulatzen diren Eremu Funtzional mugakideetako LPPak berrikusteko prozesuetan zehazten den guztia egiaztatu beharko da.

Era berean, kontuan hartuko dira Euskadiko energia berriztagarrien eta Gipuzkoako bizikleta-bideen LPSak berridazteko eta berrikusteko prozesuak.

II.5 planoan grafikoki azaltzen da aurretik zenbat dagoen.

### VIII.- 2050erako agertoki posibleetara hurbiltzea.

LPPren Aurrerapena frontearekiko begirada bat da, eta baliagarria izan behar du Lurralde Plan Partzialaren 2050erako berrikuspenaren inguruko eztabaida irekitzeko eta bideratzeko.

Etorkizuna beti izan da zalantzakoa, nahiz eta, agian, gaur egun, handiagoa den, gertatzen diren eraldaketa gero eta ugariagoak eta azkarragoak kontuan hartuta, bai eta erabaki askok eragiten dituzten kate-ondorioak kontuan hartuta ere, oso urruti hartzen badira ere. Horregatik, zailtasunak zailtasun, gaur egun beharrezkoa da prospekzio-lana egitea eta geure erabakiak hartzea, beste batzuek Goierri har ditzaten saihestuz, beste interes batzuekin batera.

Testuinguru horretan, lehenik eta behin, adierazi behar da gehiengoaren adostasuna dagoela ikuspegi hori jorratzeko lurralde-plangintzako tresna erabiltzeko aukeran.

Hori oinarri hartuta, gizarteari dagokio, bereziki goierritarrei, etorkizun hurbil horretarako eta, are, etorkizun urrunago baterako helburu batzuk adostea. Lurralde Plan Partzialaren Berrikuspenak izan behar du horretarako tresna egokia. Hori dela eta, bigarrenik, adostasun zabala lortu behar da, eta hortik dator, hain zuzen ere, Aurrerapen honek lagundu nahi duen prozesuaren garrantzia.

Azpmarratu behar da Goierriko LPPan azkenean proposatzen diren konponbideak izango direla aurrerantzean jarraitu beharreko gida, eta horiek gauzatzetik sortuko dela hurrengo belaunaldiei utziko diegun lurraldea. Era berean, kontuan izan behar dugu egiten ez diren proposamenek ate jakin batzuk itxiko dituztela. Beraz, oreka egokia aurkitu behar da.

Horretarako, egoera honetan, besteak beste, klima-aldaketaren aurreko erronkari erantzuten diogu, eta gure gizarteak iraunkortasunaren printzipioa eta trantsizio energetikoaren helburua proposatzen ditu. Era berean, "zibilizazio-krisia" aipatzen da eta paradigma-aldaketa baten beharra planteatzen da; are gehiago, mutur batean, beharakadara bideratutako estrategiak eta proposamenak formulatzen dira.

Testuinguru horretan, Goierri erabaki behar du, beste behin ere, norantz begiratu nahi duen, eta ahalik eta adostasun handiena lortu behar du jarraitu beharreko norabide eta norabideren batean. Plana, berez, ez da bermea izango, gerora kudeatu eta gauzatu beharko baita, baina ezinbesteko tresna izango da aukeratutako orientazioa eman ahal izateko, horretarako gida izateko eta beste administrazio batzuen aurrean justifikatzeko, bereziki inbertsio jakin batzuetan konpromisoa hartu behar dutenen aurrean.

Plana, gainera, ikuspegi guztiei erantzungo dien tresna izango da, eta hortik, gainera, sinergia ugari sortu behar dira. Horretarako, Goierriko lurraldearen egoera sozial, ekonomiko eta ingurumenekoaren hurbilketa bat egin da, biztanleria lurralde horretako erreferentziazko elementutzat hartuta bereziki.

Hori horrela da ulertzen delako gai sozialari erantzutea Planaren oinarritzko helburua izan behar dela, testuinguru horretan askatasun- eta berdintasun-baldintza optimoak bilatuz, nahiz eta hori ezinezkoa izango den ekonomia- eta ingurumen-gaiak aldi berean eta modu integratuan konpondu gabe.

Testuinguru horretan, erronka demografikoa erronka handietako bat da une honetan Goierrirentzat, bai eta haren ingurune hurbilarentzat ere: Gipuzkoarentzat, Euskadirentzat, Espainiarentzat eta EBrentzat.

Euskal Autonomia Erkidegoak arazo horren berri eman du, eta bere "Erronka demografikorako 2030 Euskal Estrategia" du, 2022ko ekainaren 21eko Gobernu Kontseiluak onartua. Estrategia horren helburua, besteak beste, pertsonek nahi adina seme-alaba izateko baldintzak sortzea da, eta, horretarako, 36 neurri osagarri garatzea aurreikusten du, susperraldi demografikoaren aldeko ingurune bat eratzeke.

Horrekin, gizartearen adostasuna lortu nahi da funtsezko gaien inguruan, hala nola gazteen aukeren garapena, bi krisialdi jarraituen eragina jasan dutenak, familia-politikaren sustapena, harrera-euskal eredua, zaintzak, hezkuntza, gizarte eta osasun arlokoak, edo lurraldearen garapen orekatua ikuspegi ekonomiko, sozial eta demografikotik, baita landa-ingurunearen balioa handitzea ere.

Estrategia horretan ikusten da biztanleriaren zahartzea errealitate bat dela gure ingurunean. Eustaten 2060rako proiektzioek erakusten dutenez, euskal hirutik batek ( % 31,5) 65 urte baino gehiago izango ditu, eta ehuneko horren erdiak ( % 15,6) 80 urte baino gehiago. Egoera hori Eurostatek 2100. urterako EBN aurreikusten duenaren antzekoa da: biztanleriaren % 31,3k 65 urte baino gehiago izango ditu, eta % 14,6k 80 urte baino gehiago).

XX. mendearen azken laurdenetik jaiotza-tasaren eta ugalkortasunaren beherakada handia ez da oharkabean igaro Goierriko eta Gipuzkoako egungo piramidean, biak ere Espainiako biztanleriak erregistratutakoa baino handiagoa, eta hori da, zalantzarik gabe, dinamika naturalaren bilakaerari dagokionez garrantzitsuena. Krisi ekonomikoek, alokairuaren eta etxebizitza erostearen prezio altuak, pentsamoldea eta balioak aldatzeak, emakumea lan-munduan sartzeak, enplegurik ezak, lan-prekarietateak eta abarrek zaildu egin dute gazteen emantzipazioa, amatasuna atzeratu egin da, beheranzko joera duten seme-alaben kopurua planifikatu da – familia-unitatea gero eta txikiagoa da – eta abar, eta horrek eragin negatiboa izan du jaiotza-tasan. Jaiotza-tasaren zifrek ondorio ekonomikoak eta sozialak dituzte edozein gizartetan, hazkunde begetatiboari edo naturalari eragiten baitiote, eta, beraz, biztanleriaren zahartze-abiadurari, heriotza-kopuruekin ere argi eta garbi lotuta. Arrazoi naturalengatik zahartzen diren lurraldeek, kanpoko migrazioaren ekarpenik gabe, aurre egin behar diote denboran zehar despopulazioaren fenomenoari, eskulanik ezari, osasungintzan, mendetasunean eta pentsioetan egindako gastuak gora egitearen ondorioz ongizatearen estatuak duen iraunkortasunik ezari, eta abar, sistemaren eta lurralde horren iraunkortasun demografikoa arriskuan jarritz.

Goierri zahartzearen bidean dago, eta zahartze hori areagotu egingo da saldo naturalak negatiboak izango direla uste den heinean (heriotza-tasek gora egiten jarraituko dute, azken hamarkadetan egin duten bezala, biztanleriaren egituraren ezaugarriengatik, eta jaiotza-tasek behera egingo dute, azken urteetan gertatzen ari den bezala).

Ez dakigu immigrazioak zer eginkizun izan dezakeen etorkizuneko biztanleria-bilakaeran – XXI. mende honetan zehar protagonismo handia izan dute, bai migrazio-saldo garbian duen eragin positiboagatik, bai jaiotza-tasa handiak dituzten gazteekin bat egiteagatik jaiotzen hazkundeagatik –, eta Eustaten 2021-2036ko proiektzio demografikoek adierazten dute Euskadiko eta hiru lurralde historikoetako biztanleriaren hazkundera migrazio-saldo garbi positiboari soilik zor zaiola, saldo naturala edo begetatiboa negatiboa izango baita (eragin positiboa hazkunde naturalari lotutako galeren konpentsazioan). Goierriren kasuan, biztanleria etorkina erakartzen jarraitzea barneko migrazio-saldo negatiboan ondorioz biztanleriak izandako galera handia konpentsatzeko bide bat ere bada; izan ere, eremu funtzional horretatik Euskadiko beste eremu funtzional batzuetara irteten den biztanleria hori duela hamarkada batzuetatik hona etengabeko dinamika bat da eta biztanleria asko galdu du – kanpoko migrazio-saldoek bitartekoak konpentsatu dituzte –.



Arreta berezia jarri behar zaio behaketa berezi horri: Goierri biztanleria galtzen du barneko migrazio-saldo negatiboen ondorioz, eta, aldi berean, atzerrian jaiotako etorkinak erakartzen jarraitzen du.

Faktore demografikoen, halaber, eragina dute lan-merkatuan, biztanleria orokorraren egitura eta, zuzenago, biztanleria aktiboa baldintzatzen baitute, eta faktore horiek aldatzen ez badira, zaila izango da jarduera-tasa ez erortzea; izan ere, Goierriren kasuan, egoera horrek jarraitzen badu etorkizunean gertatzea aurreikusten da. Gazteak lan-merkatuan berandu sartzea eta erretiratzeko adinera iristeagatik adinekoak sistematik iritea errealitate argi baten erakusgarri dira lurralde horretan, baita Euskadin eta Espainian ere. Biztanleria gaztea jaisten ari da duela zenbait urtetatik (jaiotza-tasen beherakada eta biztanleriaren hazkunde mugatuaren aurreikuspenak jada aipatu dugu), lan-indarraren zahartze azkar eta etengabearen aurrean (baby boomer-en sorrera erretiro-adinera iristen ari da, eta azken urteetan larriagotu egin da aurre-erretiroetara eta erretiro aurreratuetara jotzeagatik). Bi fenomeno horiei esker, biztanleria aktiboa (lan egiten duena eta zergak ordaintzen dituena) eta, horrekin batera, jarduera-tasa murrizten ari dira, eta, beraz, lan-jardueraren luzapena 65 urtetik 67 urtera luzatzea (erretiro-adina atzeratzea), 2013tik 2027ra bitarteko aldi iragankor bat aplikatu ondoren Espainiako estatuak proposatutakoa, ez da, ziur asko, nahikoa izango.

Lana bilatzea da, oraindik ere, biztanleria egoitzatik mugitzera bultzatzen duen faktore nagusietako bat, eta eremu funtzional horrek dinamismo eta kanpo-proiektzio handiko enpresen enpresa- eta produkzio-sarea du, enplegua sortzen duena. Horrek lurralde erakargarri gisa kokatzen du, azken bi hamarkadetan erregistratutako etorkinen bolumen handi horrek bermatzen du, eta enpresa horien etorkizuna erretiroa hartzen ari diren langileak urte batzuetan ordezkaturako dituen eskulan-eskaintza edukitzeak eta sortuko den enplegu berriari erantzuteak baldintzatzen du.

Testuinguru horretan, atzerriko immigrazioa lanekuaren gabeziari erantzuteko irteera gisa ikusten da (Confebasken arabera, Euskadin 400.000 langile inguru beharko dira 2030erako, baby boomaren erretiro handiari eta sektore ekonomiko desberdinen beharrei aurre egiteko, batez ere industriarena, errotuta baitago eta ekonomiaren motorra baita, eta sektore hori oso zabaldua baitago Goierri, adierazi den bezala). Egoera horren ondorio negatiboek, esparru ekonomikoan ez ezik (lan-indarraren murrizketa, gizarte-segurantzari egindako ekarpenetan, berrikuntza- eta lehiakortasun-gaitasunean, bizi-mailan... ondorioak izango lituzkeena), osasun- eta laguntza-eremuan ere izango lukete eragina, adineko pertsonen mendekotasun handiagoa izango luketelako, biztanleriaren egituraren gero eta garrantzi handiagoa baitute, eta osasun-baliabideak, pentsioak eta abar esleituko litzaizkiekeelako.

Ikusitako egoeraren aurrean, kanpoko migrazioa hartzeaz gain, datozen urteetan atzemandako barneko migrazio-saldo negatiboen inbertsioa gertatzea ere favoratu liteke, neurri egokien bidez, Goierriko biztanleria itzultzea ahalbidetuz, hainbat arrazoiengatik Euskadiko herrietan eta Eremu Funtzionaletik kanpo bizitzera joan baita.

Testuinguru horretan, Goierriko biztanleriaren azterketa prospektiboak, 2002-22ko hazkunde-erritmoari eustekoak (datu ofizialak urtarrilaren 1ean), 74.600 biztanle inguruko zifra ekarriko luke 2040rako (urteko batez besteko % 0,34ko hazkunde-tasa), eta 2022ko abenduaren 31ko Erroldaren Berrikuspenaren datu ez-ofiziala kontuan hartuz gero, biztanleria 75.400 ingurukoa izango litzateke (urteko batez besteko % 0,37ko hazkunde-tasa). Datu horien atzean kanpoko migrazioaren arrastoa dago, hau da, beste neurri batzuk alde batera utzi gabe, azken horrek Goierriko biztanleriaren hazkundera eragingo duela aurreikustea, mende honetan egin duen bezala, biztanleriaren egiturazko zahartzea, saldo natural negatiboak eta barneko migrazioen ondoriozko galerak motelduz. Horrek esan nahi du ikuspegi demografiko optimista bat dagoela, lurralde horrek eskaintzen dituen aukeretatik eta biztanleria hartzeko edo erakartzeko duen gaitasunetik eratorria, eta, neurri handiagoan, Goierri osatzen duten udalerrietan enplegu-, etxebizitza-, zerbitzu-, ekipamendu-eskaintza finkatu eta hobetu daitekeela. Alderdi horrek, ziurrenik, biztanleriaren galera hori Euskadiko beste herri batzuetara ere geldiaraziko luke, azken hamarkadetan biztanleriaren galera handia eragiten ari baita.

Eusko Jaurlaritzak seme-alaben hazkuntzarako eta mantenurako eman berri dituen laguntza ekonomikoak egungo jaiotza-tasak gorantz zuzendu ditzaketen itxaropentsuak baino ez dira, erronka demografikorako 2030 Euskal Estrategiaren esparruan sortutako antzeko beste batzuk bezala, hala nola prestakuntza-arloko politikei dagozkienak.

Goierriko ingurumen-kalitateak, irisgarritasun-baldintzek eta zuzkidurek (ezarpenaren beharra alde batera utzi gabe), era berean, lagungarri izan daitezke aipatutako horizontea baikorra, arrazoizkoa eta posiblea izan dadin. Gainera, indarreko LPParen testuinguruan jada kontuan hartu den hiri-kokalekuak hartzeko lurzoru egokia izateak aukera hori errazten du.

Bestalde, Eustaten Euskadirako proiektzioak (2021-36) zifra horietara hurbiltzen dira. Organismo horrek % 0,24ko hazkunde-tasa aurreikusten du urteko batez bestekoan, baina erritmo desberdinarekin: lehen bost urteetan, biztanleria % 0,14 soilik haziko litzateke batez beste, eta negatiboa ere izango litzateke 2021etik 2022ra bitartean (izan ere, aurreikuspen hori Goierri gertatu da, eta, aldi berean, biztanleriaren gorakada bat ikusten da berriz ere), baina 2026tik aurrera, urteko hazkunde-tasa % 0,30 ingurukoa izango litzateke. Horrek esan nahiko luke eremu funtzional horretan 73.400 eta 74.000 biztanle artean izatea 2040. urtean, 2022ko urtarrilaren 1eko datu ofizialak edo 2022ko abenduaren 31ko datu ez-ofizialak kontuan hartuta. Eustaten goranzko aurreikuspen hori, berriz ere, migrazio-saldoaren kalkulaturako portaera onari zor zaio, saldo naturala edo begetatiboa negatiboa izango litzatekeelako aldi osoan. Beste faktore batzuek ere biztanleriaren hazkunde hori erraztuko lukete, hala nola ugalkortasun-adierazleak, Gipuzkoan emakume 1,5 seme-alaba izatea aurreikusten baita; jaiotzako bizi-itxaropena 84,2 urtekoa izango litzateke gizonentzat eta 89,1 urtekoa emakumeentzat 2035ean, Europar Batasuneko altuenetakoa, eta abar.

Hala ere, EINen prospektiba Euskadirako aplikatzea ez da hain baikorra; izan ere, urteko batez besteko % 0,128ko hazkunde-tasa zenbatetsiarekin, 2040. urtean biztanleria 71.650 (2022ko urtarrilaren 1eko datu ofizialtzat hartzen bada) eta 72.050 (2022ko abenduaren 31ko datu ez-ofizialtzat hartzen bada) artean egongo litzateke Plan honen horizontean. Datu hori estatistika-erakunde honek ezartzen dituen parametroen etorkizuneko portaeraren hipotesitik ateratzen da. Parametro horietan, biztanleriaren bizi-itxaropena igotzen jarraituko da (83,9 urte gizonentzat eta 88,3 emakumeentzat); emakume

bakoitzeko batez besteko seme-alaba kopurua 1,19tik 1,27ra igoko da; biztanleriaren egitura zahartuak eragindako heriotzen hazkunde progresibo eta etengabea beti izango da jaiotza kopurua baino handiagoa, eta horrek saldo begetatibo negatibo jarraitua ekarriko luke (zahartze-prozesuak gora egiten jarraituko du, eta horri lotuta, mendekotasun-tasa); eta migrazio-saldo garbia positibotzat jotzen da, baina beheranzkoa. Hortik 2040. urteari begira, 71.650 eta 75.400 biztanle bitarteko populazioarentzat kalkulatu den tartea ateratzen da, egungoa baino handiagoa den edozein biztanleriatan (70.000 biztanle inguru).

Era berean, beherakadaren bidea hautatuz gero, kontuan hartu beharko litzateke biztanleria handitu eta kontsumoa murriztu egingo dela, edo, bestela, biztanleria ere murriztu egingo dela. Bigarren eszenatoki hori hautatuz gero, hartu beharreko irtenbideek gizarte luze eta zahartu baten beharrei erantzutea izan beharko lukete ardatz; izan ere, nekez aurkituko lukete konponbidea haien premiei erantzungo liekeen biztanleria aktiborik gabe. Hori dela eta, uste dugu honelako agertoki bat baztertzea ahalbideetako duten irtenbideak bultzatu behar direla, eta, aldi berean, goierritarren beharrei erantzun behar zaiela. Bestalde, ez dago ebidentziarik Goierriren zain egon behar duen helmuga nahitaz hori denik; izan ere, horrelakorik gertatuz gero, horrelako egoera bat kontuan hartzea eta politika publiko egokiak aurreikustea eskatuko luke.

Beste muturrean, EUSTATEk adierazten duen prospekzio-ildoan, hau da, hazkunde demografikoa epe luzeagoan handiagoa izan daitekeela aurreikusita, eta, nolahi ere, NBEk proiektatu duen eszenatokirik probableenaren arabera, munduko biztanleriaren hazkundera 10.410 milioi pertsona inguruan geldituko da 2080. urtearen inguruan, eta gaur egun, berriz, 8 mila milioi baino gehixeago izango dira. Hori horrela, Goierriko biztanleria handiagoarentzako agertoki bat aurreikus daiteke 2050. urteari begira, baldin eta uste bada horrek aukera emango duela bere etorkizunerako oinarri sendoak finkatzeko.

Euskal Autonomia Erkidegoko trenbide-sare berriaren funtzionaltasunari buruz hartu behar diren erabakien ondorioek ildo horretako aurreikuspenak justifika ditzakete. Era berean, nahiz eta aurreko hamarkadan biztanleriak itsasbazterra barrualdearen aurrean bizitzeko joera izan, Goierriren aukeraren kaltetan, pandemiaren ondorioek eta itsas mailaren igoeraren ondoriozko arriskutik erator daitekeenak, bestalde, joera hori alderantzikatu dezakete. Dagoeneko ikusten dira norabide eta norabide horretako mugimenduak. Horregatik, justifikatu behar da, halaber, 2050erako agertoki bat kontuan hartzea, 80.000 biztanle ingurukoa (gogoan izan behar da Goierri 1981ean 72.000 biztanle baino gehiago hartu zituela).

Testuinguru horretan, hasi beharreko eztabaidatik ondorioztatzen dena alde batera utzi gabe, egokitzat jotzen da a priori ezartzea 2040rako 75.000 biztanle ingururaino haziko den agertoki bat, kontsumoa eta ekonomia zirkularra arinduko dituzten irtenbideak hartuko dituen, eta, aldi berean, epe luzeagora oreka egokia bultzatuko duena, goierritarren bizi-proiektua arriskuan jarriko duen beherakadarik gerta ez dadin, 2080. urtearen inguruan munduko biztanleria, aurreikusten denaren arabera, gelditu egiten denean. Denbora dago neurri egokiak hartzeko, baina premiazkoa da helmugaren alde egitea eta, ondorioz, bidea prestatzea.

Horren guztiaren ondorioz, 2050. urterako, 77.500 biztanle inguruko eszenatoki bat hartuko litzateke kontuan, eta horrek esan nahi du etorkizun horretarako biztanleria % 10 inguru handituko litzatekeela. Nolanahi ere, zifra hori VII.3.4 atalean ereduarentzat kontuan hartutako gehienekoa (87.000 biztanle) baino txikiagoa da.

Honelako agertoki bat aukeratzeak zenbait aukera baztertzea saihestuko du, eta, aldi berean, proposamenak gauzatzeko hainbat erritmo onartuko ditu, Plana gauzatzeko sortzen diren egoeretara egokituz. Ondorioz, egoera posiblea da, eta, aldi berean, zuhurra, Goierri ikusitako ezaugarri erantzuten diena, bai herritarrengan, errotze-zentzu garrantzitsuarekin eta enpresa-ekimen esanguratsuekin, garapen endogenorako gaitasun handiarekin, bai lurraldean, kokagune berriak hartzeko gaitasunarekin, lehendik zeudenak eraldatzeaz gain, ingurumena babestearekin eta balioztatzearekin oreka egokia mantenduz, eta horretarako oinarrizko azpiegitura oso sendoa dago.

Hirugarrenik, adierazi behar da horrelako agertoki batek lurraldea eraldatzeko proposamenak eskatuko dituela, bilakaera ahalbidetzeko. Horretarako, Plana saiatuko da konponbideak bilatzen, ez soilik helburu zehatz eta bakarrei erantzuteko, baizik eta askotariko sinergiak lortzeko, ikuspegi guztiak modu orekatuan integratzeko eta lurraldearen birkualifikazioa errazteko. Horrela, ekintzak, gainera, bide eman beharko du lurzorua deskontaminatzeko, kultura-ondareari balioa emateko, ekipamendu gehiago eta egokiagoak emateko, uraren eta airearen kalitatea hobetzeko, etab.

Ahalik eta planik onena lortzeko, Goierriko herritarren parte-hartzea izatea planteatzen da, eta, horretarako, aurrerapen-dokumentu hau planteatzen da, egindako diagnostiko baterako lehen hurbilketa izateaz gain.

## **IX.- Antolamendu-irizpideen eta -helburuen aurrerapena.**

Aurreko guztiaren artean, LPP berrikusteko prozesuan kontuan hartu beharreko irizpide eta helburu hauek nabarmendu eta lehenetsi behar dira, aztertzen ari garen eskalan:

- Eremu funtzionalean esku hartzeko aukera, Gipuzkoako itsasbazterren eta barnealdearen okupazioaren arteko lurralde-oreka sustatzeko. Goierri estrategikoki kokatuta dago, eta, aldi berean, horretarako gai da.
- Goierriko Eremu Funtzionalaren identitate komuna indartzeko eta, horretarako, barneko lurralde-eskakizun bat bultzatzeko beharra, Urola Garaian lehenetsuneko jarduketaren bidez. Horretarako baldintzak betetzen dira.
- Horretarako beharrezkoak diren komunikazio- eta zerbitzu-azpiegiturak antolatzea. Azpimarragarrienak honako hauek dira:
  - Euskal trenbide-sare berriaren ezarpena amaitzea Goierri, eta, bereziki, Santa Luzian (Ezkio-Itsaso) geltoki bat izateko aukera, aukera paregabea baita Gipuzkoa barruan.

- Adifen San Juan (Ordizia) eta Loinaz (Beasain) arteko trenbide-linearen trazadura berria zehaztea. Ekimen hori behin eta berriz eta orain arte huts egin du, N-1 errepidearen trazadura aldatu da eta lotuneak berritu, hobetu eta dibertsifikatu dira. Berrikuspenak ikuspegi orokor batetik heldu behar dio gai horri.
  - Lazkao eta N-1 errepidearen arteko bide-konexioa egitea Oiangutik.
  - Bide-sarea finkatzea, hargatik eragotzi gabe hura osatzea eta hobetzea.
  - Ur-hornidurako eta saneamenduko sareak hobetzea.
  - Energia berriztagarriak ekoizteko iturriak ezartzea.
  - Uholde-arriskua minimizatzea.
- La preparación de suelo disponible para nuevas actividades económicas. Legazpi, Zumarraga, Urretxu y Ezkio-Itsaso se presentan como lugares propicios para ello, en sintonía con la búsqueda del reequilibrio interno apuntado.
- Jarduera ekonomiko berrietarako eskuragarri dagoen lurzorua prestatzea. Legazpi, Zumarraga, Urretxu eta Ezkio-Itsaso dira horretarako leku egokiak, barne-berroreka aipatuaren bila.
- Bizitegi-lurzorua prestatzea biztanleria hartzeko, lehendik dagoen ondarearen hiri-birgaitze eta -berroneratze paraleloa alde batera utzita. San Bartolome eta Agerreko (Ordizia), Beasaingo geltokiko eta Legazpiko esku-hartzeetan bultzatu beharreko sinergien ondorio izan daiteke, funtsean.
- Lege-esparru horretan, berriz aztertzea indarrean dagoen LPPko zehaztapenak "Beasain-Ordizia-Lazkao erpinerako". CAF, S.A. enpresaren ezarpena leku horretan finkatzeak ildo horretako proposamen bat berresten du, Oriaren eskuineko ertza berreskuratzen lagun dezaketen jarduketa zehatz batzuk alde batera utzi gabe.
- Zuzkidura publikoetarako lurzorua prestatzea (ekipamenduak eta espazio libreak).
- Eremu funtzionaleko eraztun berde bat konfiguratzea. Izan ere, errealitate hori nabarmendu eta balioetsi egin behar da, era berean, identitate komuna bultzatzeko helburuarekin.
- Landa-lurraldearen antolamendua; ohartarazi behar da Goierriko lurraldearen % 90 baino gehiago ez dagoela eremu urbanizatueta, erdia inguru eremu babestuei edo korridore ekologikoei dagokiela, eta haren heren bat inguru bereziki babestuta dagoela.
- Ormaiztegi-Zumarraga korridorearen garapena ere behin eta berriz aztertu da, eta euskal trenbide-sare berriaren inguruan Goierriatik igarotzen den tartean behin betiko hartzen diren erabakietatik ondorioztatzen den guztiari heltzea proposatzen da, bereziki Santa Luzia inguruari dagokionez.

Irizpide horiek, eta gehitu daitezkeen beste irizpide eta helburu guztiak, Goierriren etorkizunari buruzko eztabaida egokia bultzatzeko formulatzen dira, eta haren esku uzten dira.

Prozesu horren testuinguruan jendaurreko erakustaldiaren eta herritarren parte-hartzearen prozesua erabakitzen den guztietan, LPP berria zehaztu beharreko zehaztapenak sortuko dira, eta, bereziki, hazkunde-perimetroak mugatzeari eta ingurunearen antolamendu orokorrari buruz hartu beharreko erabakiak.

Egiten diren proposamenek ez dute eragin nabarmenik izango berrikusi beharreko udal-plangintzan eta LPPan proposatzen denarekin alderatuta, azken horren proposamenak Beasain-Ordizia-Lazkao erpinerako berraztertzea izan ezik. Nolanahi ere, gerta daitezkeen eragina proposamenak zehaztu ondoren baloratuko da.

## **X.- Proposamenen bideragarritasunaren aurrerapena. Gobernantza.**

Prozesuaren ondorioz zehaztuko da berrikuspen honen xede den LPP berrirako, a priori 2050ean ezarria, finkatu beharreko denbora-horizontea, kontuan hartuta udal-plan orokorrak 15 urteko epeetarako programatzeko joera dagoela.

Goierri esku hartzeko premia dela-eta, zenbait ekintzatarako denbora laburra behar da; izan ere, Aurrerapen honetan estrategikotzat jotzen diren jarduera ekonomikoetarako lurzorua berroneratzearen arloko ekimen batzuk abian daude dagoeneko (Legazpi, Zumarraga...).

Beste batzuek epe ertaineko jarduketak onartzen dituzte; beste batzuek, berriz, EAEko trenbide-sare berriarekin lotutakoek adibidez, martxan dagoen obraren dinamikaren, benetan erabiltzen hastearen eta, azkenik, Goierri geltoki berri bat jartzearen inguruan eta Iruñearekin lotzeko hartu beharreko konponbidearen inguruan hartu gabe dauden erabakien mende egon beharko dute.

Era berean, Ormaiztegi-Zumarraga korridorean esku hartzeko, bai jarduera ekonomikoak, etxebizitzak eta ekipamenduak hartzeko lurzoru egokiak aurreikusiz, bai A-636 errepidetik beharrezkoa den bide-lotunea aurreikusiz, EAEko trenbide-sare berriaren inguruan hartzen diren erabakien mende egongo da a priori.

Konponbideak eta epeak zehaztu ondoren, hasierako onespina eman behar zaion LPParen dokumentu osoa idaztean justifikatuko da, era berean, proposamenen bideragarritasuna. Horretarako, arlo bakoitzean eskumena duten ente eta organismoetara hurbiltzea bultzatuko da, beharrezkoak diren inbertsioak finantzatzeko adostasun egokiak lortzeko.

Aurreratu behar da planteatutako aukera guztiak arrazoizkotzat jotzen direla eta, kasu askotan, aspalditik eztabaidatzen direla, nahiz eta orain arte ez den konponbide zehatzik aurkitu.

Prozesuaren jarraipenean, halaber, bateragarritasunaren xede diren eremuak definitzeko balizko beharra baloratuko da. Eremu horiek nahitaez hala eskatzen duten eragiketetara mugatzea proposatzen da, eta, gainera, lidergo egokia eta beharrezkoak diren adostasunak eta lankidetzak-konpromisoak izatea.

Gobernantza onak, beraz, Goierriren bilakaerarako estrategikotzat jotzen diren jarduerak lehenesten lagunduko du.

### **XI.- Aplikatu beharreko lurralde-antolamendua betetzearen justifikazioa.**

Dagokion justifikazioa abian den prozesuaren ondorioz formulatzen den LPPren dokumentuan egin beharko dela alde batera utzi gabe, hemen aurreratzen da Aurrerapen honetan proposatzen diren antolamendu-ekimenek eta -alternatibek LAGetan ezarritako indarreko lurralde-antolamendutik planteatzen denari erantzuten diotela.

Bereziki, Aurrerapenak erantzuna ematen die landa-lurzoruan aplikatu beharreko zehaztapenei, eta kontuan hartuko ditu LAGetan aurreikusitako antolamendu-kategoriak. Horien erabilerak ezartzeko baldintzak egokitu egingo dira LPParen behin betiko dokumentuan beharrezkotzat jotzen den neurrian, LAGetan bertan horietarako xedatuta dagoenetik abiatuta.

Aurrerapena, halaber, LAGetan bizitegi-kuantifikazioaren arloan xedatutakoari egokitzen zaio, alde batera utzi gabe egin beharreko prozesutik eta egin beharreko zehaztapenetatik ondorioztatzen den guztia. Era berean, jarduera ekonomikoen eta ekipamenduen ezarpenari buruz egiten diren aurreikuspenei erantzuten die. Halaber, LAGetan aurreikusitako komunikazio- eta zerbitzu-azpiegituren sareak jasotzen ditu (Euskal Autonomia Erkidegoko Trenbide Sare Berria, Santa Luziatik Iruñerako balizko konexioa barne; bide-sarea...).

LPPak, gainera, kontuan hartu beharreko ikuspegi guztiak txertatuko ditu bere proposamenetan, aurreko IX. apartatuan deskribatu den bezala.

Nolanahi ere, proposamena LAGen Aplikazio Arauen 15., 16., 17. eta 18. artikuluetan xedatutakora egokituko da, uraren, energiaren, hondakinen eta ekonomia zirkularren arloko gidalerroei dagokienez.

Aplikatzekoak diren Lurralde Plan Sektorialak ere hartuko ditu kontuan, baita aplikatu beharreko indarreko legeria guztia ere, eta, bereziki, honako gai hauei dagokiena: kostaldea, portuak, aireportuak, urak – Kantauri Ekialdeko Plan Hidrologikoa barne –, paisaia eta ingurumena, oro har.

## XII.- Aurrerapen honen edukiaren laburpena.

Orain arte egindako diagnostikoak agerian uzten du premiazkoa dela Goierrin Lurralde Plan Partzial berrikusia izatea, uneko bilakaera orientatu eta gidatuko duena eta Eremu Funtzionaleko lurralde osoan (Urola Garaia - Oria Garaia) berroreka bat ahalbidetzeko eta Oria bailarako hiri-eremu handiengan identifikatutako hirigintza-oztopoak saihesteko irtenbide egokiak aurkitu ez dituzten arazoak behin eta berriz konpontzeko beharrei erantzungo diona, beste hainbat gairen kaltetan izan gabe.

Plan horrek, halaber, Euskal Trenbide Sare Berriaren inguruan zehazten diren irtenbideak integratu beharko ditu – Goierrin geltoki berria, Santa Luziatik Iruña eta Ebro bailararekiko lotura... –, bai eta Ormaiztegi-Zumarraga korridorean esku hartzeari dagokionez sortzen den guztia ere.

Testuinguru horretan, prozesuan heldu beharreko irtenbideak integratuko dira, beharizan sektorial guztiei erantzungo dietenak, eta, aldi berean, dagozkien lehentasunak ezarriko dira.


Bereziki aipatu behar dira Eremu Funtzionaleko kanpo-korua edo Eratzun Berdea eratzen amaitzeko proposamenak, identitate komuna bultzatzeko eta sakabanatutako landa-habitata osatzen duten hiriguneek osatutako barne-korua antolatzekeo helburuarekin bat etorritik.

Proposamen horiek herritarrek eta erakundeek Goierriren etorkizunari buruz eztabaida egokia izan dezaten egiten dira.

Esparru horretan zehaztu beharko da 2050erako proposatu beharreko agertokia. Horretarako, erreferentzia gisa, 77.500 biztanle inguruko biztanleria aurreikusi da.

Prozesu honen testuinguruan jendaurreko erakustaldia eta herritarren parte-hartzea sustatzeko prozesuaz erabakitzen den guztian, LPP berrian zehaztu beharreko zehaztapenak sortuko dira.

Donostia, 2024ko martxoaren 25a.



Santiago Peñalba Garmendia  
Arkitekto Hirigilea



Iñigo Peñalba Arribas  
Arkitekto Doktorea

Helbidea: Portuetxe bidea, 63-3. A, Donostia-San Sebastián -PK 20018-

Telefonoa 943224208 - E-mail: [santi@emeseme.com](mailto:santi@emeseme.com)