



Ikasmina DoKS:

Documentos sobre el aprendizaje a lo largo de toda la vida en Gipuzkoa

Talento en femenino: la formación de las mujeres adultas en Gipuzkoa

Documento nº 83

Marzo 2022

Gipuzkoa, ikasten duen lurraldea.
Gipuzkoa, un territorio que aprende.

Gipuzkoako Foru Aldundia
Ekonomia Sustapeneko,
Turismoko eta Landa
Ingurunekeo Departamentua



Diputación Foral de Gipuzkoa
Departamento de Promoción
Económica, Turismo
y Medio Rural

ÍNDICE

1. Presentación	3
1.1. Presentación	3
2. La cualificación de las mujeres de Gipuzkoa	4
2.1. Las mujeres y la formación alcanzada	4
2.2. Las mujeres, la formación alcanzada y la edad	6
2.3. Mujeres y hombres y formación alcanzada	9
3. Mujeres jóvenes, formación y situación laboral	11
3.1. La relevancia de la formación para el empleo	11
3.2. Abandono temprano de la educación	12
3.3. Las mujeres egresadas en formación profesional	14
3.4. Las mujeres egresadas en la formación universitaria	17
4. Mujer y aprendizaje a lo largo de la vida	19
4.1. Las definiciones del aprendizaje a lo largo de la vida	19
4.2. La participación de las mujeres en el aprendizaje	20
4.3. Razones para no aprender	23
4.4. Posición comparada de mujeres y hombres	25
5. Conclusiones	27
5.1. Síntesis: principales resultados	27

1. Presentación

1.1. Presentación

El objetivo de este documento de trabajo es presentar un balance del talento femenino de Gipuzkoa que se aborda como una panorámica de la información actualmente disponible y elaborada por distintas instituciones con respecto de la formación y el aprendizaje de las mujeres.

Los resultados presentados se refieren a:

- Las personas y el nivel de instrucción alcanzado (según género y edad) en Gipuzkoa, realizado por Eustat.
- Las personas egresadas de los sistemas de formación profesional y universitaria, elaborado por Lanbide, y referenciadas a la CAE.
- El abandono temprano de la educación (según género) elaborado por el Ministerio de Educación y FP, y referenciada también al ámbito de la CAE, analizando la posición comparada con un panel de países de referencia.
- Y, finalmente, la encuesta sobre el aprendizaje a lo largo de la vida de la población adulta de Gipuzkoa realizada por el Departamento de Promoción Económica, Turismo y Medio Rural (DFG).

En todos los casos se trata de la información actualizada en el momento de abordar este informe y centrada en presentar los datos referidos al colectivo femenino y su posición comparada con relación al masculino, como una aproximación al talento femenino del Territorio, a su trayectoria de mejora e, indudablemente, a los retos pendientes, como es una mayor presencia de las mujeres en los ámbitos STEM.

2. La cualificación de las mujeres de Gipuzkoa

2.1. Las mujeres y la formación alcanzada

La cualificación de las mujeres adultas de Gipuzkoa sigue mejorando

La última década confirma el aumento continuado en el nivel formativo alcanzado por la población femenina de Gipuzkoa: la mitad (54,0%) de las mujeres adultas¹ guipuzcoanas cuenta con estudios terciarios frente al 42,7% de 2010 (+11,3pp).

- Un tercio de la población adulta femenina de Gipuzkoa cuenta con formación universitaria superior y medio-superior (34,3%) y con una importante mejora con respecto de 2010 (+6,7pp).
- Dos de cada diez mujeres adultas guipuzcoanas (19,7%) cuenta con formación profesional y este colectivo registra, a su vez, una positiva evolución en la última década (+4,6pp).

Tabla 1 Nivel de instrucción de la población femenina de Gipuzkoa. 2010 y 2020

mujeres de 25-74 años

	2010		2020		Diferencia
	TOTAL	%	TOTAL	%	
Nivel de instrucción					
Menos que primarios	5.874	2,5	3.479	1,5	-2.395
Primarios	86.465	36,7	63.093	26,7	-23.372
Secundarios	42.744	18,1	41.998	17,8	-746
Profesionales	35.617	15,1	46.541	19,7	10.924
Medio-superiores/superiores	65.190	27,6	80.966	34,3	15.776
TOTAL	235.890	100,0	236.077	100,0	187

Fuente: Estadística Municipal de Educación, Eustat

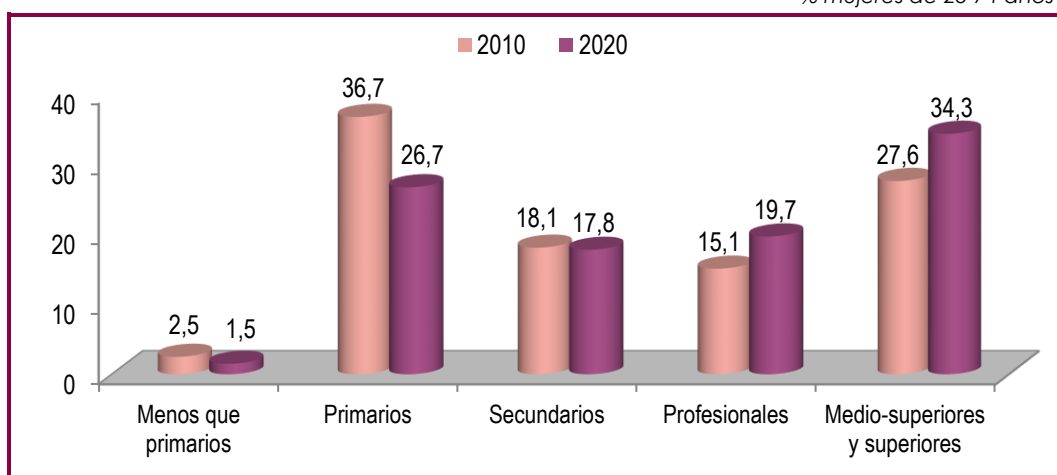
¹ El análisis se circunscribe al grupo de 25-74 años, definido como población adulta, colectivo objetivo en el aprendizaje a lo largo de la vida.

La progresión en la mejora educativa se ha producido "generación tras generación", de manera que la población con estudios generalistas pierde peso en el periodo considerado si bien su contribución sigue siendo todavía relevante en 2020 (46,0%).

Así, una de cada cuatro (26,7%) mujeres cuenta con estudios primarios, con un peso marginal del colectivo que no ha finalizado estos estudios primarios (1,5%). Destaca el importante descenso registrado en la contribución de estos dos grupos (-11pp, en conjunto) con respecto de 2010. Por otra parte, las mujeres con estudios secundarios suponen el 17,8% del total, proporción que se mantiene prácticamente invariable (-0,3pp) en el periodo considerado.

Gráfico 1 La población femenina de Gipuzkoa, según formación alcanzada. 2010 y 2020

% mujeres de 25-74 años



Fuente: Estadística Municipal de Educación, Eustat

Estos resultados confirman la mejora en la formación media alcanzada por la población adulta de Gipuzkoa y la femenina en particular. Este resultado se debe a la progresiva salida de las personas de más edad que estaban, en general, menos formadas, mientras que se incorporan mujeres jóvenes, con una mayor trayectoria académica y creciente participación en la formación terciaria.

Así, hay que tener en cuenta que, en 2020, Gipuzkoa cuenta con 236.077 mujeres adultas de 25 a 74 años en 2020, cifra similar a la registrada en 2010 (235.890 mujeres), pero cambia la composición: desciende la población femenina con estudios generalistas (-26.513 mujeres) mientras que aumenta la referida a la formación especializada (+26.700), que en conjunto se compensan (+187 mujeres).

2.2. Las mujeres, la formación alcanzada y la edad

La edad, factor determinante en la formación alcanzada por las mujeres guipuzcoanas

La cualificación de las mujeres adultas de Gipuzkoa varía considerablemente según la edad, siendo las generaciones más jóvenes las que siguen alcanzando un mayor nivel educativo frente a la menor cualificación de los grupos de más edad. Así,

- El colectivo de 25-34 años con estudios superiores y medio-superiores (18.291) cuadruplica al grupo con esta formación de 65-74 años (4.654). Además, hay que destacar el factor envejecimiento, ya que el grupo joven cuenta con una base de población inferior (34.842 frente a 43.130).
- Resultado compartido por la FP, con el doble de mujeres de 25-34 años con esta formación (7.492) frente al registrado en el colectivo de 65-74 años (3.787).
- Por el contrario, en los niveles educativos generalistas prevalecen las cohortes de mayor edad: más de 25.000 mujeres de 65-74 años cuentan con estudios primarios mientras que esta cifra se reduce hasta las 2.380, en el grupo de 25-34 años. Esta brecha es menor en el nivel de estudios secundarios (8.500 y 6.679).

Tabla 2 Nivel de instrucción de la población femenina de Gipuzkoa, según edad. 2020

mujeres de 25-74 años

	25-34	35-44	45-54	55-64	65-74	TOTAL
Nivel de instrucción						
Menos que primarios	630	499	373	515	1.462	3.479
Primarios	1.750	6.120	12.534	17.962	24.727	63.093
Secundarios	6.679	9.771	7.927	9.121	8.500	41.998
Profesionales	7.492	10.442	14.228	10.592	3.787	46.541
Medios sup./superiores	18.291	24.141	20.929	12.951	4.654	80.966
TOTAL	34.842	50.973	55.991	51.141	43.130	236.077

Fuente: Estadística Municipal de Educación, Eustat

Entre los factores que explican esta brecha en la cualificación según la edad destaca la progresiva incorporación de la educación obligatoria² junto con la creciente participación de las mujeres en estudios post-obligatorios, como la FP y la universidad -que contribuye a la mejora de la cualificación de las mujeres jóvenes-.

² La Ley general de Educación (1970) establece el recorrido curricular que hasta entonces se había venido abordando por etapas (Ley de educación primaria (1945), Ley de ordenación de la educación secundaria (1953),...). Es decir, las generaciones nacidas en los años 60 son las primeras sobre las que se aplica de forma efectiva una exigencia de escolarización entre los 6 y los 14 años.

Las mujeres más jóvenes destacan por la formación alcanzada

El cuadro adjunto recoge el peso de cada grupo de edad en los niveles educativos considerados, que muestra importantes diferencias con respecto de la distribución del conjunto de la población adulta femenina según la edad:

- El grupo de 65-74 años supone el 42,0% de las mujeres con estudios inferiores a primarios mientras que su contribución se reduce hasta el 18,3% en el conjunto de la población adulta femenina. Esta “sobre-representación” del grupo de 65-74 años también se observa en el nivel de estudios primarios (39,2%).
- El colectivo de 55-64 años destaca por su contribución en el nivel de estudios primarios (28,5% frente al 21,7%), mientras que el grupo de 45-54 años cuenta con un peso en la FP (30,6%) superior a su aportación a la población total (23,7%).
- Los dos grupos más jóvenes cuentan con un mayor peso en el nivel de estudios medio-superiores y superiores (22,6% y 29,8%, respectivamente) con respecto de su contribución a la población femenina total (14,8% y 21,6%).

En la medida en que aumenta la edad de las mujeres adultas de Gipuzkoa el peso de los niveles educativos inferiores es mayor y viceversa³. Se apunta a que esta diferencia se irá acortando en la medida en que el acceso a la formación ha sido más homogéneo en las últimas décadas.

Tabla 3 Contribución de cada grupo de edad a los niveles educativos alcanzados. 2020

distribución (%) mujeres de 25-74 años

	25-34	35-44	45-54	55-64	65-74	TOTAL
Nivel de instrucción						
Menos que primarios	18,3	14,3	10,7	14,8	42,0	100
Primarios	2,8	9,7	19,9	28,5	39,2	100
Secundarios	15,9	23,3	18,9	21,7	20,2	100
Profesionales	16,1	22,4	30,6	22,8	8,1	100
Medios sup. / superiores	22,6	29,8	25,9	16,0	5,8	100
TOTAL	14,8	21,6	23,7	21,7	18,3	100

En negrita los valores que muestran la mayor contribución de cada grupo de edad en los niveles educativos considerados.

Fuente: Estadística Municipal de Educación, Eustat

³ No se puede descontar el impacto del factor inmigración (nacionalizado o no) que puede haber llegado con un menor nivel de formación y que normalmente son jóvenes (de 25-44 años).

La mitad de las mujeres jóvenes tiene estudios superiores y medio-superiores

La distribución porcentual de la formación alcanzada en cada grupo de edad evidencia estas diferencias generacionales entre las mujeres adultas. Así,

- La mitad de las mujeres de 25-34 años ha realizado estudios superiores y medio-superiores (52,5%), siendo esta proporción menor entre los otros grupos de edad (47,4%, 37,4% y 25,3% de 35-44, de 45-54 y 55-64 años) y se reduce a una de cada diez (10,8%) entre las mujeres de 65-74 años.
- En el caso de la formación profesional se observa un comportamiento similar, con un mayor peso en el colectivo de 25-34 años (21,5%) con respecto del grupo de 65-74 años (8,8%). Por otra parte, señalar que la mayor ratio de FP corresponde al estrato de 45-54 años (25,4%).
- Todos los grupos de edad comparten una contribución porcentual similar de la educación secundaria que se sitúa en torno al 20% de las mujeres en cada grupo de edad. La menor ratio corresponde al colectivo de 45-54 años (14,2%).
- Destaca el importante peso de las mujeres con estudios primarios en el grupo de mujeres de 65-74 años (57,3%). Esta contribución es claramente decreciente con la edad (35,1%, 22,4% y 12,0%, de 55-64, de 45-54 y 35-44 años) y registra la menor proporción en el colectivo más joven (5,0%; 25-34 años).
- Finalmente, menos del 5% de las mujeres cuentan con un nivel formativo inferior a primarios, registrando la mayor ratio en el colectivo de 65-74 años (3,4%).

Tabla 4 Nivel de instrucción de la población femenina de Gipuzkoa según edad. 2020

distribución (%) mujeres de 25-74 años

	25-34	35-44	45-54	55-64	65-74	TOTAL
Nivel de instrucción						
Menos que primarios	1,8	1,0	0,7	1,0	3,4	1,5
Primarios	5,0	12,0	22,4	35,1	57,3	26,7
Secundarios	19,2	19,2	14,2	17,8	19,7	17,8
Profesionales	21,5	20,5	25,4	20,7	8,8	19,7
Medios sup. / superiores	52,5	47,4	37,4	25,3	10,8	34,3
TOTAL	100,0	100,0	100,0	100,0	100,0	100,0

Fuente: Estadística Municipal de Educación, Eustat

2.3. Mujeres y hombres y formación alcanzada

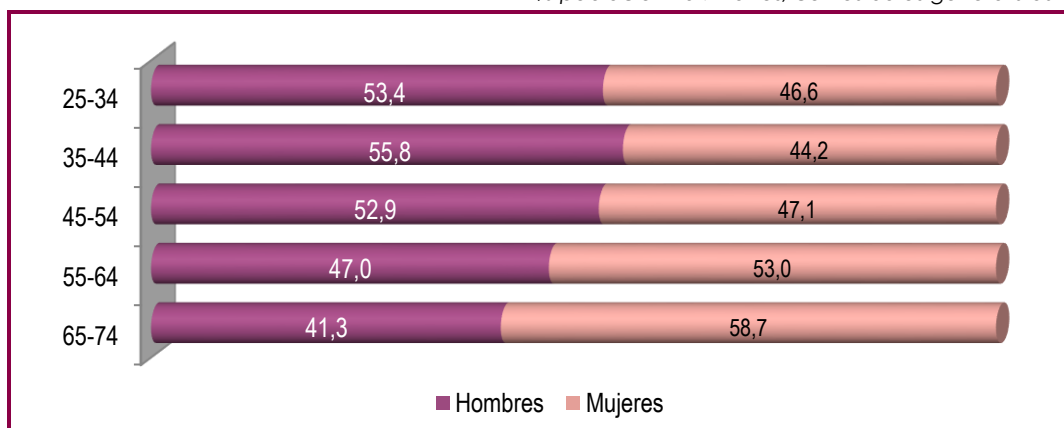
Mayor presencia femenina en los niveles educativos superiores

Los gráficos adjuntos muestran el nivel de estudios alcanzado por la población adulta de Gipuzkoa según género y estrato de edad. Se observa que:

- Educación generalista: prevalece la presencia masculina que aporta más de la mitad de la población en los grupos de 25-34 (53,4%), de 35-44 (55,8%) y de 45-54 años (52,9%). Por el contrario, destaca la contribución femenina en los grupos de 55-64 (53,0%) y de 65-74 años (58,7%) con esta formación.
- Formación profesional: mayor peso del colectivo masculino, ya que más de la mitad de la población que cuenta con esta formación son hombres en todos los grupos de edad. Además, son dos tercios en los grupos de 25-34 años (62,6%) y de 65-74 años (69,3%).
- Estudios superiores y medio-superiores: la presencia femenina es mayoritaria, siendo especialmente relevante su contribución en los grupos más jóvenes (59,4% y 61,1%, de 25-34 y de 35-44 años). Y, de acuerdo con la trayectoria histórica de formación de las personas, el peso del colectivo masculino es mayor en el grupo de más edad (58,8%; 65-74 años).

Gráfico 2 Población con estudios generalistas, según sexo y edad. 2020

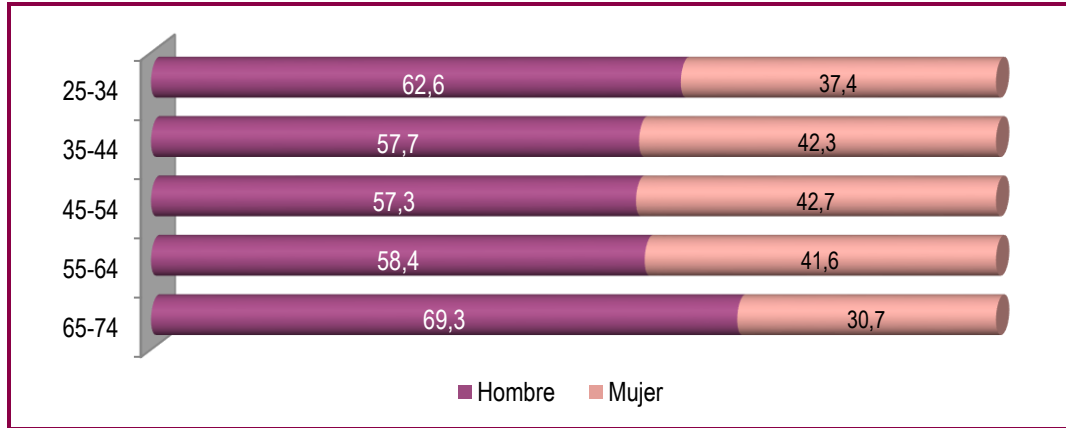
% población 25-74 años, con estudios generalistas



Fuente: Estadística Municipal de Educación, Eustat

Gráfico 3 Población con estudios profesionales, según sexo y edad. 2020

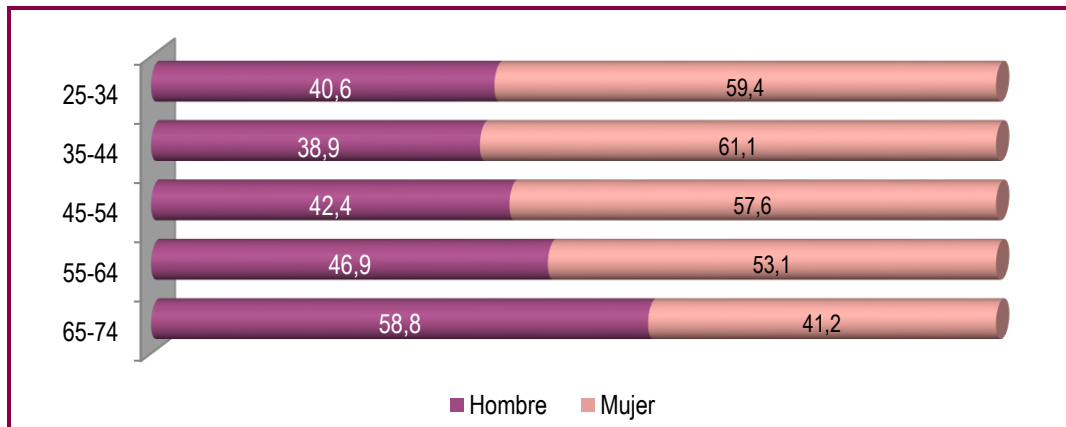
% población 25-74 años, con estudios profesionales



Fuente: Estadística Municipal de Educación, Eustat

Gráfico 4 Población con estudios superiores y medio-superior, según sexo y edad. 2020

% población 25-74 años, con estudios medios-superiores y superiores



Fuente: Estadística Municipal de Educación, Eustat

3. Mujeres jóvenes, formación y situación laboral

3.1. La relevancia de la formación para el empleo

Este capítulo aborda tres bloques de información relativas a la formación de las personas y que les conecta con su trayectoria laboral.

- El punto de partida es el análisis del abandono⁴ temprano de la educación como indicador de continuidad en la trayectoria formativa de las personas: de esta forma, una menor tasa de abandono escolar significa que una mayor proporción de personas siguen formándose.
- Por otra parte, se presentan los resultados de la situación laboral de las personas que han terminado recientemente sus estudios de FP. Los últimos datos disponibles se corresponden con la promoción egresada en el año 2019 en la red de centros de FP de la CAE, y recoge la situación laboral de dicha promoción en diciembre de 2020.
- Dichos resultados se completan con la información recogida para el conjunto de las personas egresadas de las universidades vascas (Universidad del País Vasco, Universidad de Deusto y Universidad de Mondragón). Concretamente, se refiere al alumnado egresado en la promoción de 2017 y se recoge su situación laboral en diciembre 2020.

El objetivo es presentar la situación de las mujeres con respecto de su formación y el empleo: así, pese a la importante mejora registrada en el nivel educativo alcanzado por las mujeres se observan importantes diferencias con respecto del campo de conocimiento escogido (entre mujeres y hombres) lo que influye -además de otros factores- en su trayectoria laboral.

⁴ Información correspondiente a la CAE, pero que sería ilustrativa de la situación de Gipuzkoa.

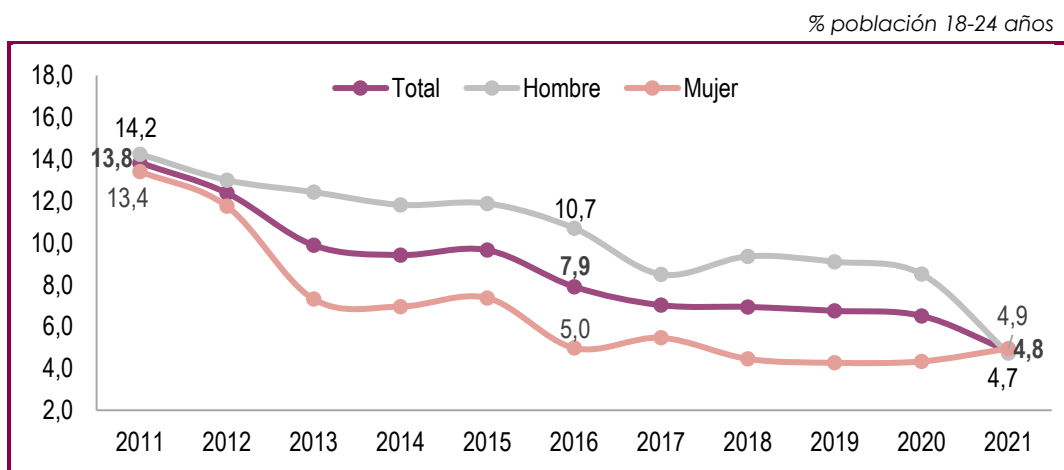
3.2. Abandono temprano de la educación

Nuevo descenso de la tasa de abandono, que es similar entre mujeres y hombres

La tasa de abandono escolar⁵ muestra el porcentaje de personas (18-24 años) que no ha completado la segunda etapa de Educación Secundaria (4º curso de la ESO, Bachillerato, FP Básica y/o de Grado Medio) y no sigue ningún tipo de educación-formación reglada. La evolución de este indicador en la CAE⁶ muestra que:

- La tasa de abandono escolar en 2021 es del 4,8%, siendo el menor registro de toda la serie y que supone un recorte de casi 10 puntos porcentuales con respecto de 2011.
- Las mujeres y los hombres registran una tasa de abandono escolar similar (4,9% y 4,7%, respectivamente), situación que difiere con respecto de años anteriores en la que se observaba una menor tasa de abandono entre las mujeres.
- De esta forma, tanto el descenso registrado como el acortamiento de la brecha existente entre ambos colectivos, debe de ser tomado con cautela ya que 2021 ha estado muy condicionado por la situación vivida.

Gráfico 5 Abandono temprano de la educación, según sexo. CAE



Fuente: Explotación de las variables educativas de la EPA (INE). Ministerio de Educación y FP

⁵ Fuente: Ministerio de Educación y FP.

⁶ Información no disponible para Gipuzkoa pero que sería ilustrativa de la situación del Territorio.

Todos los ámbitos considerados (CAE, Estado, UE-27) muestran una mejora relevante en este indicador pero el resultado de la CAE (4,8%) es inferior a la del Estado (13,3%) y la UE-27 (9,9%; dato 2020). Además, los tres ámbitos muestran un peor desempeño masculino, que se mantiene relativamente estable. Pero, en 2021, estos resultados se igualan en la CAE (+0,2pp) y se acortan algo más en el Estado (-7,0pp).

Tabla 5 Abandono temprano de la educación, según sexo. CAE-Estado-UE-27

% población 18-24 años

		2011-2014	2015-2019	2020	2021
CAE	Total	11,4	7,7	6,5	4,8
	Mujer	9,9	5,3	4,3	4,9
	Hombre	12,9	9,9	8,5	4,7
Estado	Total	24,1	18,5	16,0	13,3
	Mujer	19,9	14,5	11,6	9,7
	Hombre	28,2	22,4	20,2	16,7
UE-27*	Total	12,2	10,6	9,9	--
	Mujer	10,3	8,9	8,0	--
	Hombre	14,0	12,1	11,8	--

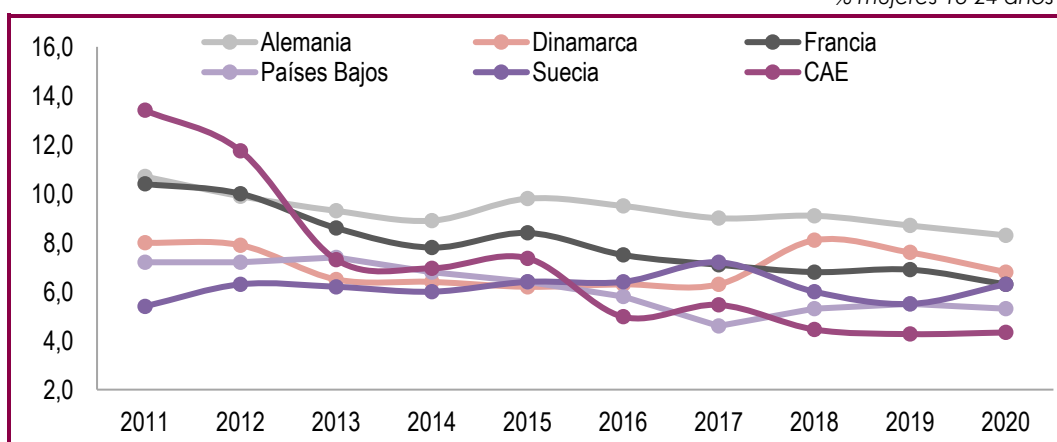
*2020 es el último dato disponible en el momento de elaboración de este informe.

Fuente: Explotación de las variables educativas de la EPA (INE). Ministerio de Educación y FP

Finalmente, señalar que la CAE cumple ya el objetivo de tener una tasa de abandono inferior al 9% (UE-27, para 2030) y con un mejor desempeño (en trayectoria y resultado más actualizado) que los países de referencia considerados.

Gráfico 6 Evolución de la tasa de abandono escolar femenina y países de referencia*

% mujeres 18-24 años



*2020 es el último dato disponible en el momento de elaboración de este informe.

Fuente: Explotación de las variables educativas de la EPA (INE). Ministerio de Educación y FP



3.3. Las mujeres egresadas en formación profesional

Aumenta la presencia femenina en FP, pero con diferencias según familia profesional

La información adjunta muestra el número de personas que finalizaron sus estudios de FP, como valor promedio para los periodos de 2011-2014, 2015-2018 y en 2019. El primer resultado a destacar es la progresiva consolidación de las personas formadas en FP, con una trayectoria que se va consolidando hasta las 13.034 personas en 2019.

Por otra parte, son casi 5.000⁷ mujeres, lo que podría confirmar la consolidación de su presencia en esta alternativa formativa. Pero, con todo, son cuatro de cada diez personas egresadas y en una proporción que viene siendo suavemente decreciente (desde el 43,5% hasta el 38,0% de 2019).

Tabla 6 Formación Profesional y género en la CAE, según curso de finalización

	% mujeres		
	2011-2014	2015-2018	2019
Alumnado egresado FP			
Total alumnado egresado	10.142	10.987	13.034
Mujeres egresadas	4.407	4.415	4.956
% mujeres	43,5	40,2	38,0

Fuente: Encuesta de Incorporación a la Vida Activa desde F.P vasca. Lanbide

Este resultado general varía considerablemente según familia profesional, teniendo en cuenta que:

- En 8 familias, las mujeres son más de la mitad del alumnado egresado. Incluye a Química (56,0%), Industria alimentaria (59,7%), Administración (64,4%), Turismo (69,0%), Sanidad (76,9%), Servicios socioculturales a la comunidad (78,7%) junto con Textil, confección y piel (92,7%) e Imagen personal (92,9%), con una clara prevalencia del colectivo femenino.
- Por otra parte, 7 familias profesionales cuentan con una contribución femenina inferior al 10%. Son Informática (9,5%), Fabricación mecánica (7%), Instalación y mantenimiento (5,6%), Electricidad y electrónica (4,8%), Energía y agua (3,8%), Transporte y mantenimiento de vehículos (2,9%) y Pesca (2,5%).

⁷ Información correspondiente a la CAE, no disponible para Gipuzkoa.

Estos resultados muestran que hay ciclos (tradicionalmente) feminizados, que están muy conectados con potenciales ocupaciones del sector servicios (roles de género), mientras que entre las familias industriales (con mejores salarios medios y/o condiciones laborales más favorables) y del primer sector, la presencia femenina sigue siendo muy pequeña o directamente residual.

Tabla 7 Mujeres en las familias profesionales de FP y según curso de finalización. CAE

% mujeres

	2011-2014	2015-2018	2019
Familias Profesionales; % mujeres			
<i>Imagen personal</i>	97,4	97,0	92,9
<i>Textil, confección y piel</i>	90,8	85,2	92,7
<i>Serv. Socioculturales</i>	85,4	81,3	78,7
<i>Sanidad</i>	83,1	78,9	76,9
<i>Turismo</i>	73,2	72,5	69,0
<i>Administración</i>	74,3	65,3	64,4
<i>Ind. alimentaria</i>	48,1	60,0	59,7
<i>Química</i>	58,9	52,7	56,0
Seguridad y medio ambiente	40,0	36,4	45,8
Comercio y marketing	54,7	54,7	49,4
Artes gráficas	52,9	48,5	44,4
Edificación y obra civil	29,5	35,4	35,6
Hostelería	32,3	33,4	34,9
Comun, imagen y sonido	35,3	30,4	26,9
Madera y mueble	6,6	7,0	24,7
Act. físico-deportivas	20,2	20,4	24,6
Act. agrarias	18,7	18,3	20,6
Informática	13,6	10,8	9,5
Fabricación mecánica	6,7	7,0	7,0
Instalación y mantenimiento	4,8	3,7	5,6
Electric. y electrónica	4,8	4,7	4,8
Energía y agua	8,3	11,1	3,8
Transporte y mantenimiento de vehículos	2,7	2,4	2,9
Act. marítimo pesqueras	6,5	3,3	2,5

Fuente: Encuesta de Incorporación a la Vida Activa desde F.P vasca. Lanbide

Indicadores globales de empleabilidad similares entre mujeres y hombres

Los indicadores de empleabilidad muestran la situación laboral de las personas egresadas en FP al año siguiente de haber finalizado los estudios (diciembre de 2020). La comparativa según género muestra que:

- La tasa de actividad es algo mayor entre las mujeres (65,0% frente al 63,8%) y se mantiene relativamente estable en el periodo considerado.

- La tasa de ocupación es similar entre mujeres y hombres (78,7% y 78,4%) y ambos colectivos comparten el perfil de mejora registrado entre 2011 y 2019.
- Y la tasa de paro registra un importante descenso en la última década hasta situarse en torno al 21% en ambos colectivos, si bien sigue siendo (todavía) una tasa relevante.

Tabla 8 Incorporación al mercado laboral desde la FP vasca, según género

	Personas egresadas en...		
	2011-2014	2014-2018	2019
Mujeres egresadas			
Tasa de Actividad	65,9	66,5	65,0
Tasa de Ocupación	65,3	77,5	78,7
Tasa de Paro	34,7	22,5	21,3
Hombres egresados			
Tasa de Actividad	61,3	66,1	63,8
Tasa de Ocupación	63,3	80,4	78,4
Tasa de Paro	36,7	19,6	21,6

Fuente: Encuesta de Incorporación a la Vida Activa desde F.P vasca. Lanbide

Pero, estos indicadores globales muestran una importante distancia según familias profesionales: así, las mayores tasas de ocupación corresponden a las familias sanitarias (alta presencia femenina) e industriales (baja presencia femenina), mientras que las ocupaciones de perfil terciario tienen un rango de ocupación inferior al valor medio global (alta presencia femenina).

Tabla 9 Familias profesionales de FP con mayor y menor tasa de ocupación y presencia femenina. 2020

Familias profesionales con...			
Mayor tasa de ocupación	% mujeres	Menor tasa de ocupación	% mujeres
Energía y agua (88,9%)	3,8	Industria alimentaria (59,7%)	59,7
Act. físico-deportivas (86,9%)	24,6	Madera y mueble (24,7%)	24,7
Transp.-mantenim. vehícul. (85,9%)	2,9	Química (56,0%)	56,0
Sanidad (85,0%)	76,9	Artes gráficas (44,4%)	44,4
Instalación-mantenimiento (84,3%)	5,6	Imagen personal (92,9%)	92,9
Act. marítimo pesqueras (83,5%)	2,5	Textil, confección y piel (92,7%)	92,7
Informática (83,2%)	9,5	Turismo (69,0%)	69,0
Act. agrarias (80,2%)	20,6	Seguridad-m.ambiente (45,8%)	45,8
Electricidad y electrónica (78,6%)	4,8	Comunic., imag.-sonido (26,9%)	26,9

Fuente: Encuesta de Incorporación a la Vida Activa desde F.P vasca. Lanbide

3.4. Las mujeres egresadas en la formación universitaria

Importante presencia femenina en las universidades vascas, salvo en el ámbito técnico

Las mujeres egresadas en las universidades vascas son 4.788 (promoción de 2017), con un peso importante del colectivo femenino (58,0% del total) que se mantiene en el periodo analizado. No obstante, se observa un ligero descenso en el número de personas egresadas, debido a que se trata de generaciones menos numerosas con respecto de las anteriores y una creciente elección de la FP como alternativa a la universidad, entre otros factores.

Las mujeres aportan más de la mitad del alumnado egresado en casi todos los ámbitos de conocimiento, entre las que destacan el ámbito de la salud (76,9%), ciencias sociales (69,0%), humanidades (66,5%), ciencias experimentales (59,9%) y el ámbito económico-jurídico (56,5%). Pero su contribución se reduce al 27,4% en los estudios técnicos (ingeniería, arquitectura, informática, etc.) y con un perfil a la baja⁸.

Tabla 10 Personas egresadas en las universidades vascas y presencia femenina

	2012-2013	2014-2016	2017
Alumnado egresado universidad			
Total alumnado	9.563	9.101	8.255
Mujeres egresadas	5.547	5.188	4.788
% mujeres	58,0	57,0	58,0
Familias Profesionales; % mujeres			
Salud	78,5	77,0	76,9
Sociales	74,5	72,6	69,0
Humanidades	70,2	66,9	66,5
Experimentales	63,1	60,4	59,9
Económico-jurídicas	58,4	55,8	56,5
Técnicas	31,1	30,6	27,4

Fuente: Estudio de Incorporación a la Vida Laboral desde las universidades vascas. Lanbide

Estos resultados apuntan hacia la prevalencia de la potencial influencia de los estereotipos de género, que podría estar condicionando la elección de estudios de las personas jóvenes y se traduce en una menor presencia femenina en los ámbitos científico-tecnológicos⁹.

⁸ Sin restarle relevancia, esta es una tendencia generalizada (países desarrollados) que van viendo como las chicas eligen "cada vez" menos alternativas STEM.

⁹ Con excepciones: las mujeres son mayoría en las bio-ingenierías.

Los indicadores de empleabilidad son similares entre mujeres y hombres

La situación laboral de las mujeres y hombres egresadas en las universidades vascas muestra unos resultados similares para ambos colectivos. La información más reciente (promoción de 2017) referida a la situación laboral a diciembre de 2020 muestra que:

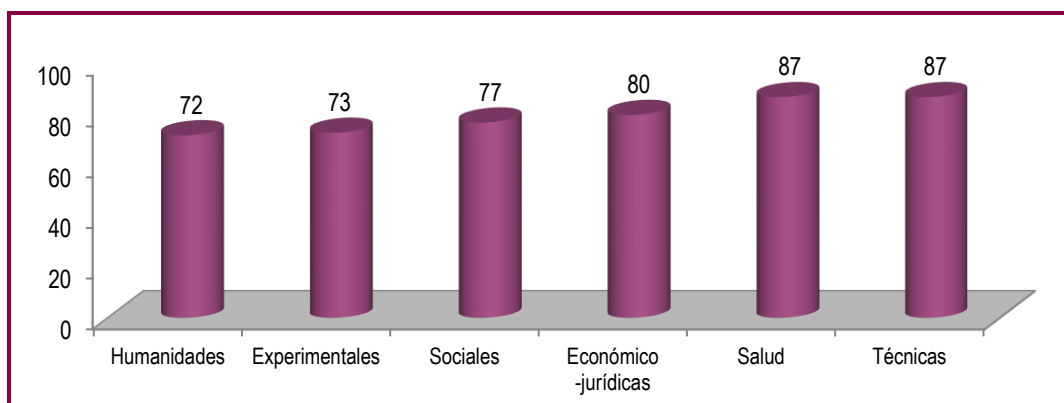
- El 93% de las personas está trabajando y/o en búsqueda activa de empleo tanto en el colectivo femenino como en el masculino.
- El 87% de las personas cuenta con un empleo remunerado y este indicador muestra la secuencia de mejora registrada en los últimos años.
- Pero la tasa de paro repunta ligeramente hasta el 13%, resultado que estaría condicionado por el impacto de la crisis generada por el covid-19.
- Por último, hay que destacar que la tasa de ocupación varía sensiblemente entre los ámbitos de conocimiento, con una alta tasa entre técnicos y sanitarios y los menores registros corresponden a Humanidades.

Tabla 11 Incorporación al mercado laboral desde la universidad vasca, según género

	2012-2013	2014-2016	2017
Mujeres egresadas			
Tasa de Actividad	92,4	93,4	93,0
Tasa de Ocupación	75,3	84,3	87,0
Tasa de Paro	18,6	9,9	13,0
Hombres egresados			
Tasa de Actividad	93,6	94,5	93,0
Tasa de Ocupación	79,6	85,4	87,0
Tasa de Paro	15,0	9,1	13,0

Fuente: Estudio de Incorporación a la Vida Laboral desde las universidades vascas. Lanbide

Gráfico 7 Tasa de ocupación según familias profesionales. 2020



Fuente: Estudio de Incorporación a la Vida Laboral desde las universidades vascas. Lanbide

4. Mujer y aprendizaje a lo largo de la vida

4.1. Las definiciones del aprendizaje a lo largo de la vida

El concepto de aprendizaje a lo largo de toda la vida integra las actividades realizadas por las personas en su vida cotidiana destinadas a mejorar sus conocimientos, aptitudes y cualificaciones en todos los ámbitos de la vida, ya sea personal, cívica, social o profesional. Por lo tanto, el aprendizaje a lo largo de la vida enlaza con el objetivo de mantener la capacitación de las personas y abrir a la curiosidad y al conocimiento cada uno de los apartados de la vida de las personas. En este sentido, las tipologías de aprendizaje consideradas son:

- Aprendizaje formal: se desarrolla en centros de educación y formación y conduce a la obtención de diplomas y cualificaciones reconocidos.
- Aprendizaje no formal: se realiza de forma organizada y sostenida pero no conduce a la obtención de un título oficial. Puede realizarse tanto dentro como fuera de instituciones educativas (herramientas para desenvolverse en la vida, cursos relacionados con el trabajo, cultura general, clases de pintura,...).

El concepto de aprendizaje permanente se refiere a los ámbitos de aprendizaje formal y no formal, con dos acepciones:

- Aprendizaje a lo largo de la vida: se refiere al conjunto de actividades de aprendizaje realizadas en los últimos 12 meses.
- Aprendizaje continuo y/o habitual: se refiere al aprendizaje realizado en las últimas 4 semanas.

4.2. La participación de las mujeres en el aprendizaje

Cuatro de cada diez mujeres adultas de Gipuzkoa aprende

La participación de las mujeres adultas de Gipuzkoa (25-74 años) en las actividades de aprendizaje a lo largo de la vida muestra que, en 2021, alrededor del 40% de la población femenina ha aprendido, siendo una proporción consolidada.

No obstante, se observan importantes diferencias según la tipología de aprendizaje realizado, teniendo en cuenta que un tercio de las mujeres señala haber aprendido de manera no formal (31,0%), mientras que dicha participación se reduce a una de cada diez con respecto del aprendizaje formal (11,3%). Por otra parte, señalar que el 16,0% de las mujeres señala haber aprendido en las cuatro semanas previas a la realización de la consulta.

Finalmente, hay que tener en cuenta que esta consulta se realiza en el mes de febrero de cada año por lo que los resultados de 2020 no están condicionados por los efectos del estado de alarma establecido el 14 de marzo de 2020, como consecuencia de la situación generada por el covid-19.

Sin embargo, los resultados de 2021 todavía arrastran el impacto de la gestión de la pandemia, que limitó de forma notoria las posibilidades de realizar actividades presenciales. Aunque ha habido un traslado importante de la actividad de formación y capacitación a formatos en remoto¹⁰, lo cierto es que el mantenimiento de las actividades de aprendizaje se ha visto severamente comprometido.

Tabla 12 Mujeres y aprendizaje a lo largo de la vida. 2018-2021

% afirmativo, mujeres 25-74 años

	2018	2019	2020	2021
Aprendizaje permanente (últ. 12 meses)	39,5	41,7	42,4	38,3
Aprendizaje continuo (últ. 4 semanas)	17,6	20,8	13,9	16,0
Aprendizaje formal	9,5	10,2	9,9	11,3
Aprendizaje no formal	37,7	36,7	35,2	31,0

Fuente: Departamento de Promoción Económica, Turismo y Medio Rural. Diputación Foral de Gipuzkoa

¹⁰ [Teleaprender: trayectoria y experiencia reciente](#)

La participación en el aprendizaje es decreciente con la edad

La edad es un factor determinante en la participación en el aprendizaje a lo largo de la vida, con una presencia decreciente con la edad de las personas:

- Las mujeres jóvenes (25-34 años) son las que registran la mayor tasa de participación en el aprendizaje permanente (64,6%), mientras que esta proporción se reduce paulatinamente en los siguientes grupos de más edad y registra el menor valor entre las mujeres de más edad (de 65 a 74 años, 12,3%).
- Se observa este mismo comportamiento en el caso del aprendizaje continuo, cuya participación asciende al 35,4% en el grupo más joven (25-34 años) y se reduce hasta el 3,1% en el grupo de más edad (65-74 años).
- Las modalidades de aprendizaje formal y no formal comparten este perfil, siendo la participación en el aprendizaje decreciente con la edad de las mujeres.

Tabla 13 Mujeres y aprendizaje a lo largo de la vida, según edad. 2021

% afirmativo, mujeres 25-74 años

	25-34	35-44	45-54	55-64	65-74
Aprendizaje permanente (últ. 12 meses)	64,6	50,0	35,3	27,1	12,3
Aprendizaje continuo (últ. 4 semanas)	35,4	16,0	11,8	15,3	3,1
Aprendizaje formal	29,2	13,0	8,2	4,7	3,1
Aprendizaje no formal	47,7	39,0	32,9	23,5	9,2

Fuente: Departamento de Promoción Económica, Turismo y Medio Rural. Diputación Foral de Gipuzkoa

La motivación profesional y personal, muy equilibradas, pero con importantes diferencias según la edad

El 52,6% de las mujeres señala haber aprendido por motivos personales, con un ligero menor peso de la motivación profesional (47,4%). Esta distribución difiere ligeramente con respecto de años anteriores, donde prevalecía la motivación profesional como principal razón para aprender.

Dada la excepcionalidad de los dos últimos años (2020 y 2021) se recomienda tomar el resultado de 2021 con cautela y a la espera de que se confirme en los siguientes años para establecer que realmente supone un cambio en la motivación para aprender.

Por otra parte, se observan importantes diferencias según la edad, debido al distinto grado de participación de cada grupo de edad en el mercado laboral. Así,

- Hasta los 44 años, prevalece la motivación profesional como principal razón para aprender, sobre todo, en el grupo de 35-44 años (84,6%).
- A partir de los 45 años, la motivación personal gana relevancia y es la única motivación señalada por las mujeres de 55-64 y 65-74 años, cuya participación en el mercado laboral disminuye (acceden a la jubilación o etapas previas).

Tabla 14 Motivación de las mujeres para aprender. 2018-2021

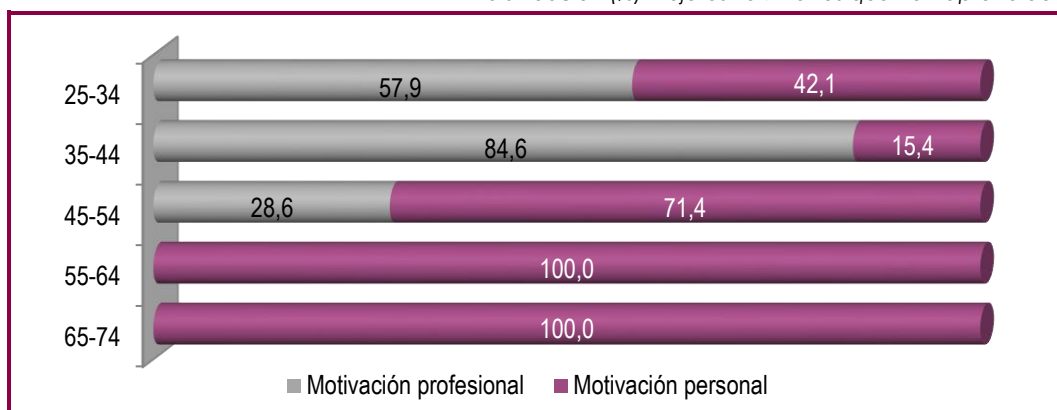
distribución (%) mujeres 25-74 años que han aprendido

	2018	2019	2020	2021
Motivación profesional	66,2	53,3	56,7	47,4
Motivación personal	33,8	46,7	43,3	52,6
Total	100,0	100,0	100,0	100,0

Fuente: Departamento de Promoción Económica, Turismo y Medio Rural. Diputación Foral de Gipuzkoa

Gráfico 8 Motivación de las mujeres para aprender, según edad. 2021

distribución (%) mujeres 25-74 años que han aprendido



Fuente: Departamento de Promoción Económica, Turismo y Medio Rural. Diputación Foral de Gipuzkoa

4.3. Razones para no aprender

Las responsabilidades familiares, principal obstáculo para aprender entre las mujeres

Las mujeres que no han participado en actividades de aprendizaje a lo largo de la vida señalan que las razones para no haberlo hecho son:

- Un tercio de las mujeres (32,0%) alude a las responsabilidades familiares como principal obstáculo al aprendizaje, pero su relevancia desciende con respecto de años anteriores.
- Por otra parte, aumenta la proporción de mujeres que aluden a la falta de motivación para aprender (27,5%), resultado que podría estar condicionado por el impacto de la pandemia en la vida cotidiana (dificultad para acceder al aprendizaje presencial, estado anímico y emocional, etc.).
- En torno a una de cada cinco mujeres señala que no necesita formarse (23,9%) junto con las razones referidas a la incompatibilidad de la formación con el horario de trabajo (21,9%) y sentirse demasiado mayor para aprender (20,6%).
- El coste de la formación no parece ser un obstáculo que dificulte en gran medida el aprendizaje, habiendo sido señalada por una de cada diez mujeres que no ha aprendido en el último año (13,0%).
- El patrón de respuestas obtenido en 2021 ha cambiado bastante con respecto de años anteriores: es posible que se deba a la situación excepcional vivida, por lo que hay que esperar a ver qué ocurre en los años venideros (vuelta a la normalidad) o se confirme que se trata de un cambio en la respuesta.

Tabla 15 Razones señaladas por las mujeres, para no aprender. 2018-2021

% afirmativo, mujeres 25-74 años que no han aprendido

	2018	2019	2020	2021
Responsabilidades familiares no lo permiten	45,5	42,1	44,8	32,0
Me falta motivación	31,1	22,1	21,1	27,5
No las necesito (conocimientos suficientes)	12,3	8,5	9,5	23,9
Horario formación incompatible trabajo	29,4	35,7	33,6	21,9
No tengo edad, me considero mayor	17,9	10,2	10,3	20,6
Es costoso, no me lo puedo permitir	14,0	5,5	7,8	13,0

Respuesta múltiple

Fuente: Departamento de Promoción Económica, Turismo y Medio Rural. Diputación Foral de Gipuzkoa

Las razones señaladas para no aprender varían según la edad de las mujeres

El cuadro adjunto recoge las respuestas referidas a las razones por las que las mujeres no han participado en actividades de aprendizaje en los doce meses precedentes a la consulta que, por el momento de realización de la misma, prácticamente se refieren a 2020. Con las debidas cautelas con respecto de la respuesta obtenida, lo cierto es que los obstáculos para no aprender varían sensiblemente con la edad de las mujeres:

- Para las mujeres más jóvenes (25-34 años y 35-44 años) la incompatibilidad de la formación con el horario de trabajo (56,5% y 28,0%) y las responsabilidades familiares (39,1% y 46,0%) son los dos argumentos principales.
- Las mujeres de edad intermedia (45-54 años) señalan las responsabilidades familiares (38,2%) seguida de la falta de motivación (32,7%).
- Para las mujeres de los dos grupos de edad más avanzada aumenta la alusión a no tener edad para aprender (35,5% y 33,3%), que es el principal argumento.

Finalmente, los seis argumentos propuestos se pueden agrupar en “factores externos” como son las responsabilidades familiares, la incompatibilidad de los horarios y el coste frente a los de “corte personal” como son la percepción de la edad, de los conocimientos a adquirir y/o la motivación. Considerando el promedio de respuesta en cada grupo de edad se observa con nitidez que hasta los 44 años prevalecen los obstáculos “externos”, con un momento “de edad intermedia” (de 45 a 54 años) a partir del cual prevalecen los argumentos personales.

Tabla 16 Razones de las mujeres para no aprender, según grupo de edad. 2021

% afirmativo, mujeres 25-74 años que no han aprendido

	25-34	35-44	45-54	55-64	65-74
Responsabilidades familiares no lo permiten	39,1	46,0	38,2	24,2	19,3
Horario formación incompatible trabajo	56,5	28,0	21,8	14,5	10,5
Es costoso, no me lo puedo permitir	21,7	12,0	10,9	8,1	17,5
Valor medio-argumentos externos	39,1	28,7	23,6	15,6	15,8
Me falta motivación	30,4	10,0	32,7	37,1	26,3
No las necesito (conocimientos suficientes)	21,7	18,0	25,5	24,2	28,1
No tengo edad, me considero mayor	17,4	8,0	3,6	35,5	33,3
Valor medio-argumentos internos	23,2	12,0	20,6	32,3	29,2

Fuente: Departamento de Promoción Económica, Turismo y Medio Rural. Diputación Foral de Gipuzkoa

4.4. Posición comparada de mujeres y hombres

La participación de las mujeres en el aprendizaje es mayor que entre los hombres

La participación de las mujeres adultas de Gipuzkoa en actividades de aprendizaje a lo largo de la vida es, en general, mayor que la de los hombres:

- El 38,3% y el 37,8% de las mujeres y los hombres han aprendido en el último año, por lo tanto, en una tasa muy similar (a diferencia de lo que venía ocurriendo en años anteriores; atención a la excepcionalidad del momento).
- Sin embargo, la participación en el aprendizaje continuo ha sido mayor entre las mujeres que entre los hombres (16,0% frente al 12,8%).
- En cuanto a la modalidad de aprendizaje, señalar que mujeres y hombres registran tasas de participación parecidas en el aprendizaje no formal (32,5% frente al 31,0%) mientras que destaca la mayor participación femenina en el aprendizaje formal (11,3% frente a 8,3%).

Tabla 17 Participación en el aprendizaje a lo largo de la vida, según género. 2021

% población 25-74 años

	Mujer	Hombre	Diferencia
Aprendizaje permanente (últimos 12 meses)	38,3	37,8	+0,5
Aprendizaje continuo (últimas 4 semanas)	16,0	12,8	+3,2
Aprendizaje formal	11,3	8,3	+3,0
Aprendizaje no formal	31,0	32,5	-1,5

Fuente: Departamento de Promoción Económica, Turismo y Medio Rural. Diputación Foral de Gipuzkoa

Brecha de género en las responsabilidades familiares como obstáculo al aprendizaje

Finalmente, con respecto de los argumentos señalados para no haber participado en actividades de aprendizaje en el último año se observa que:

- Como resultado relativo al conjunto de mujeres y hombres de 25 a 74 años puede decirse que no hay un argumento que sea transversalmente determinante ya que con la excepción del coste del aprendizaje (señalado por una de cada diez mujeres u hombres) cualquiera de los restantes obstáculos es señalado por 2 o 3 personas de cada diez personas.

- No obstante, casi un tercio de las personas, sea mujer u hombre alude a la falta de motivación personal como argumento principalmente señalado para no aprender (27,5% y 27,3%, respectivamente).
- Y, por otra parte, la principal diferencia corresponde a las responsabilidades familiares, que es el obstáculo principal entre las mujeres (32,0%) pero con una menor relevancia entre los hombres (23,3%).
- Finalmente, volver a subrayar la excepcionalidad del momento, que puede condicionar tanto los argumentos motivacionales para aprender como los obstáculos que han percibido las personas y que les ha llevado a no hacerlo.

Tabla 18 Razones para no aprender, según género. 2021

% población 25-74 años que no ha aprendido

	Mujer	Hombre	Diferencia
Las responsabilidades familiares no lo permiten	32,0	23,3	8,7
Horario formación incompatible con el trabajo	21,9	24,5	-2,6
Es costoso, no me lo puedo permitir	13,0	13,3	-0,3
No tengo edad, me considero mayor	20,6	20,5	0,1
Me falta motivación	27,5	27,3	0,2
No las necesito, conocimientos suficientes	23,9	24,1	-0,2

Fuente: Departamento de Promoción Económica, Turismo y Medio Rural. Diputación Foral de Gipuzkoa

5. Conclusiones

5.1. Síntesis: principales resultados

Estas son las principales ideas del análisis realizado con respecto del talento femenino en Gipuzkoa y la participación de las mujeres en la formación y el aprendizaje a lo largo de la vida.

Mejora continuada en la cualificación de las mujeres adultas de Gipuzkoa

- En 2020, un tercio de las mujeres adultas de Gipuzkoa (25-74 años) cuenta con estudios superiores y medio-superiores, y dos de cada diez ha realizado la FP. De esta forma, se concluye que algo más de la mitad (54,0%) de la población femenina tiene estudios especializados, proporción aumenta significativamente con respecto de 2010 (+11,3pp).
- El factor edad es muy relevante y se constata que las generaciones más jóvenes tienen un mayor nivel de estudios: tres de cada cuatro mujeres de 25-34 años se ha especializado (74,0%) mientras que la mayoría de las mujeres de 65-74 años tiene estudios generalistas (80,4%).
- La comparativa según género muestra un mayor peso del colectivo masculino en la educación generalista y profesional, frente a la prevalencia del colectivo femenino en el nivel educativo más elevado (superior y medio-superior).

La formación alcanzada, como factor clave de la situación laboral de las mujeres

- La tasa de abandono escolar femenina registra mínimos históricos (4,9%), siendo significativamente inferior a la ratio del Estado (9,7%) y la UE-27 (8,0%).

Además, la CAE ya habría alcanzado el objetivo establecido por la UE de reducir la tasa de abandono por debajo del 9% para el año 2030.

- Aumenta la presencia femenina en FP (38,0% del total), pero con importantes diferencias según familia profesional por lo que se confirmaría la relevancia de los estereotipos de género asociados a la elección de estudios.

Importante presencia femenina en las universidades vascas (58,0% del total), salvo en el ámbito técnico donde la contribución femenina se reduce a una tercera parte (27,4%).

Ambos colectivos (personas egresadas de FP o de universidad) muestran indicadores de empleabilidad similares entre mujeres y hombres.

Las mujeres participan de forma “regular” en el aprendizaje a lo largo de la vida

- Cuatro de cada diez (38,3%) mujeres adultas de Gipuzkoa aprenden, proporción que se consolida con respecto de años anteriores.
- Las mujeres jóvenes (25-34 años) son las que en mayor medida aprenden (64,6%) frente al colectivo de más edad (12,3%; 65-74 años).
- La motivación personal es la principal razón para aprender (52,6%), pero con importantes diferencias según la edad y asociada a la participación de cada grupo de edad en el empleo.
- Las responsabilidades familiares son el principal obstáculo al aprendizaje, pero con una importante brecha de género; con todo, entre mujeres y hombres el factor desmotivación es asimismo muy importante.

Gipuzkoa, sociedad avanzada, basada en el conocimiento de las personas

- Gipuzkoa se consolida como una sociedad avanzada basada en la formación de las personas: más de la mitad de las personas realiza un recorrido relevante en la educación formal, con una tasa creciente del nivel de instrucción medio, destacando la mayor orientación universitaria entre las mujeres.
- La elección de la formación sigue estando sujeta a ciertos estereotipos, con una menor presencia femenina en las áreas STEM y la prevalencia en el ámbito del “cuidado de las personas”.
- Las personas adultas, mujeres y hombres, mantienen una actividad de aprendizaje relevante. No obstante, la clave para mejorar esta participación puede ser el factor desmotivación, relevante entre las personas de edad y en una sociedad que envejece.



Título:	Talento en femenino: la formación de las mujeres adultas de Gipuzkoa Documento nº 83, marzo 2022
Coordinación y supervisión:	Departamento de Promoción Económica, Turismo y Medio Rural. Diputación Foral de Gipuzkoa
Elaboración	IKEI, research & consultancy S.A.
Fuentes de información	Dpto Promoción Económica, Turismo y Medio Rural (DFG), Eustat, Lanbide y Ministerio de Educación y FP