

Ikasmina DoKS:

Gipuzkoan bizi-tza guztian zeharreko
ikasketari buruzko dokumentuak

Prestakuntza hobariduna Euskadin

85. dokumentua

2022ko maiatza

Gipuzkoa, ikasten duen lurraldea.
Gipuzkoa, un territorio que aprende.

| | | |
|------|---------------------------------------------------------------------------|-----------|
| 1. | Aurkezpena | 3 |
| 1.1. | Prestakuntza hobariduna | 3 |
| 2. | Prestakuntza hobaridunaren bitartez ikasten duten pertsonak | 4 |
| 2.1. | Prestakuntza hobariduneko parte-hartzea..... | 4 |
| 2.2. | Parte-hartzaileen profila eta prestakuntza-orduak | 9 |
| 3. | Langileei prestakuntza hobariduna eskaintzen dieten enpresak | 12 |
| 3.1. | Prestakuntza hobariduna eskaintzen duten enpresen ezaugarriak | 12 |
| 3.2. | Prestakuntza eskaintzen duten enpresei emandako kreditua | 14 |
| 3.3. | Parte-hartzaile bakoitzeko erabilitako kreditua..... | 16 |
| 4. | Ondorioak | 18 |
| 4.1. | Laburpena: emaitza nagusiak..... | 18 |

1. Aurkezpena

1.1. Prestakuntza hobariduna

Fundae¹ Estatuan prestakuntza hobariduna sustatu eta koordinatzeaz arduratzen den erakundea da, eta Enpleguaren Zerbitzu Publikoarekin (SEPE) batera enpresek programatzen dituzten prestakuntzak finantzatzeko funts publikoak kudeatzeaz arduratzen da.

Helburu nagusia enpresek eta langileek konpetentziak hobetzea da, lan-merkatuko eta ekoizpen-sektoreetako aldaketei kalitatezko prestakuntzaren bitartez aurre egin ahal izateko.

Prestakuntza hobaridunak langile guztiei bideratutako doako prestakuntzarako sarbidea ahalbidetzen du, diru-laguntzen bidez². Horretarako, enpresek urtean kreditu jakin bat dute, Langileen Prestakuntzarako urtean Gizarte Segurantzari egin dizkieten kotizazioen arabera, eta lantaldeak prestatzeko erabiltzen da.

Dokumentu honek Euskadiko prestakuntza hobaridunaren bilakaera aztertzen du. Lehenik eta behin, prestakuntza jasotzen duten pertsonen ezaugarriak eta ikasketan egindako ahaleginak jorratuko dira. Bigarrenik, prestakuntza hobariduna eskaintzen duten enpresen profilaren azterketa laburra egiten da, eta prestakuntza-jarduera horiek egiteko finantzaketan sakondu. Azkenik, egindako azterketaren emaitza nagusiak laburbiltzen dira.

Emaitza horiek Gipuzkoako egoeraren adierazgarritzat har daitezke.

¹ Enpleguaren Prestakuntzarako Estatuko Fundazioa.

² Gizarte Segurantzako erregimen orokorrean afiliatuta dauden pertsonen kotizazioekin ordaintzen dira.

2.

Prestakuntza hobaridunaren bitartez ikasten duten pertsonak

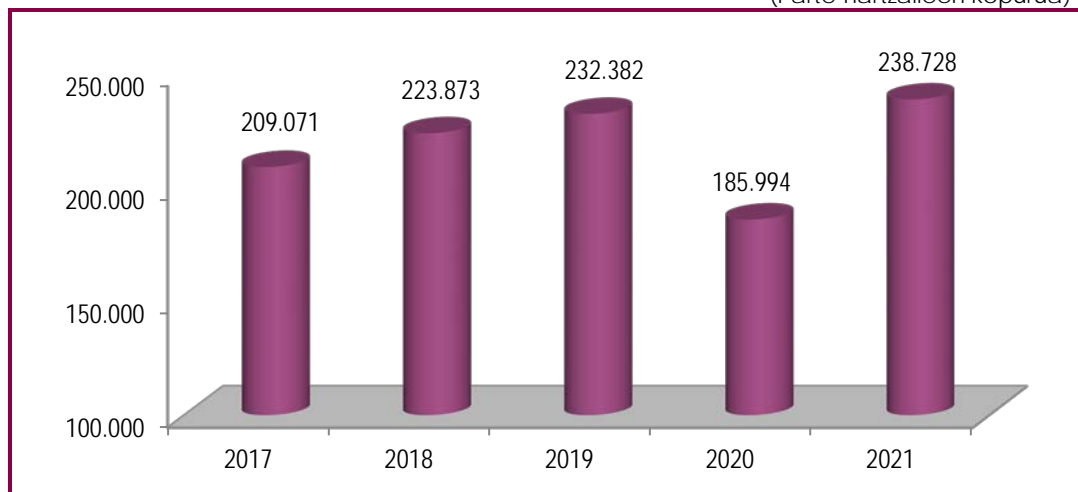
2.1. Prestakuntza hobariduneko parte-hartzea

2021ean igo egin da parte-hartzea Euskadiko prestakuntza hobariduneari

2020an asko jaitsi zen parte-hartzea prestakuntza hobariduneari pandemiak eragindako ez-ohiko egoeraren ondorioz (zenbait ekonomia-jarduera geratu, pertsonen mugikortasuna mugatu, online modalitatea ezarri, etab.), baina, 2021ean, prestakuntza hobariduneko jardueretan parte-hartzea igotzeaz gain, 2019ko kopuruak gainditu dira (urte "arrunt" baten erreferentzia gisa).

1. grafikoa. Prestakuntza hobariduneko parte-hartzea EAEn. 2017-2021

(Parte-hartzaileen kopurua)



Iturria: Geuk egina Fundaetik abiatuta

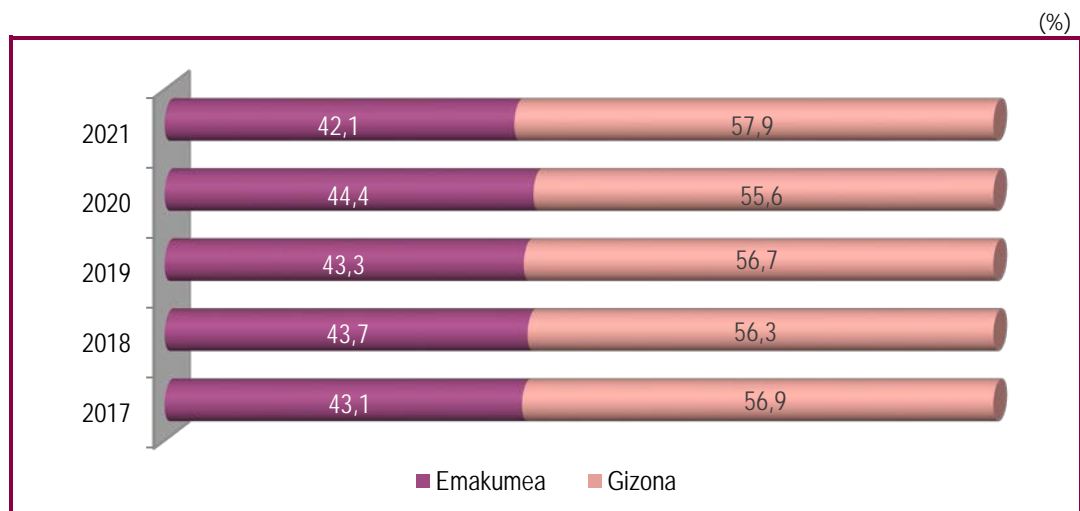
Hala, 238.728 pertsonak hartu dute parte prestakuntza hobaridunean Euskadin 2021ean, 2019an baino % 2,7 gehiagok (+6.346 pertsona). Beraz, 2021ean, lurraldean ohikoa izan den eta pandemiak eten zuen etengabeko hazkundearen joera berreskuratu da prestakuntza hobariduneko parte-hartzean.

Emakumeek gutxiago parte hartzen jarraitzen dute

Atxikitako grafikoan ikus daitezkeen moduan, prestakuntza hobariduneko parte-hartzea egonkor mantendu da aztertutako aldirian (2017-2021) generoari dagokionez, hala ere, gehiago izaten jarraitzen dute gizonek (% 56-58) emakumeek baino (% 42-44).

Kolektibo bakoitzak Erregimen Orokorreko afiliazioan duen parte-hartzeari dagokionez, afiliazioaren % 52 gizonak dira eta % 48 emakumeak. Tasa horiek erakusten dute egonkortasun jakin bat egon dela bilakaeran. Beraz, afiliazioaren gaineko kopuru erlatiboarekin alderatuta, gizonak parte-hartze handiagoa dute prestakuntza hobaridunean (% 57,9 afiliazioaren % 52ren aldean), eta emakumeen errealitatea kontrakoa da (% 42,1 afiliazioaren % 48ren aldean).

2. grafikoa. Prestakuntza hobariduneko parte-hartzea generoaren arabera. EAE. 2017-2021



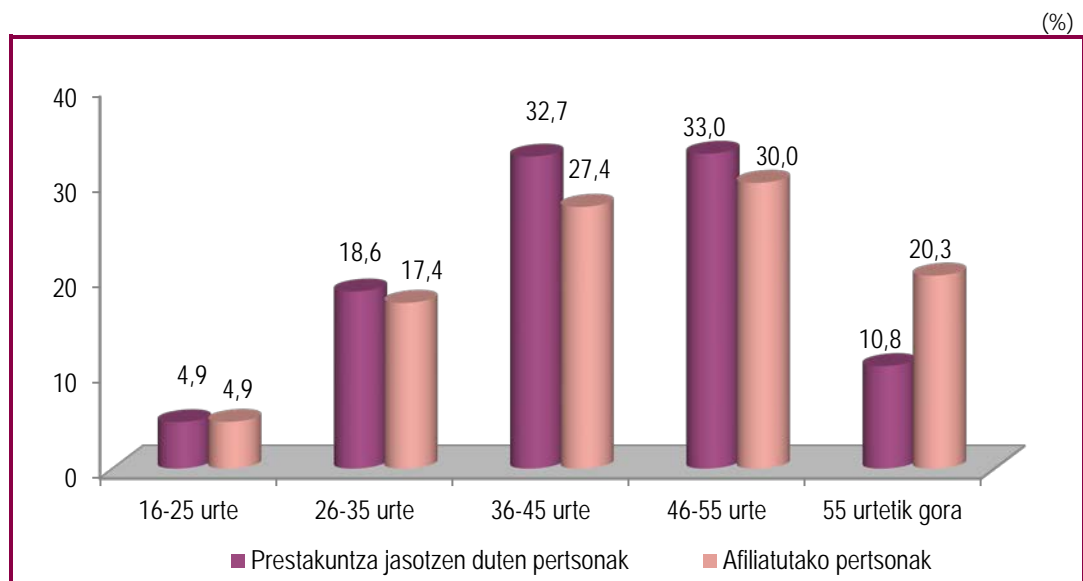
Iturria: Geuk egina Fundaetik abiatuta

Parte-hartzeak gora egiten du adinarekin eta ikasten duten pertsonen bi heren inguruk 36 eta 55 urte artean ditu

Adinaren arabera parte-hartzearen banaketari erreparatu gero, ikus daiteke:

- 36 eta 55 urte bitarteko pertsonak guztizko parte-hartzearen bi heren inguru dira. Zehatzago, prestakuntza hobaridunean parte hartu duten pertsonen % 32,7k 36 eta 45 urte artean ditu, eta ordezkari ia bera da (% 33,0) hurrengo adin-taldean (46-55 urte artean).
- Pertsona gazteenak eta adinekoenak dira parte-hartze baxuenak dituztenak, nabarmen. Zehazki, 26 eta 35 urte bitartekoen kolektiboaren parte-hartzea % 18,6koa da eta 55 urtetik gorakoena % 10,8koa. Halaber, gazteenen taldeak ez du % 5eko muga gainditzen.

3. grafikoa. Prestakuntza hobariduneko parte-hartzea eta afiliatutako pertsonak, adinaren arabera. EAE. 2019-2021 batezbestekoa



Oharra: 2019 eta 2021eko datuak prestakuntza hobaridunarentzat eta 2020ko datua afiliazio-datuarentzat. Iturria: Geuk egina Fundaetik abiatuta eta Gizarte Segurantzak

Gizarte Segurantzako afiliatuen adinaren arabera banaketari dagokionez, erdiko adinetako kolektiboak dira haien enplegua baino ratio handiagoak dituztenak prestakuntza hobariduneko parte-hartzean. Zehazki, 36 eta 45 urte bitarteko pertsonak nabarmen gainditzen dute enpleguan duten ordezkari (ehuneko +5,3 puntu), gero

46 eta 55 urte bitartekoak daude (ehuneko +3,0 puntu), eta bi adierazleen artean tarte txikiagoa dute 26 eta 35 urte bitartekoek (ehuneko +1,2 puntu).

Hala, adin-talderik gazteenak (16-25 urte) prestakuntza hobaridunean duen parte-hartzea afiliazioan duen pisu erlatiboaren arabera da (% 4,9 bietan), adinekoen taldean (55 urtetik gora), ordea, parte-hartzea oso behetik dago (ehuneko -9,5 puntu). Beraz, prestakuntza hobaridunean adineko pertsonen duen parte-hartzea Gizarte Segurantzaren egiten duten ekarpenaren erdia da.

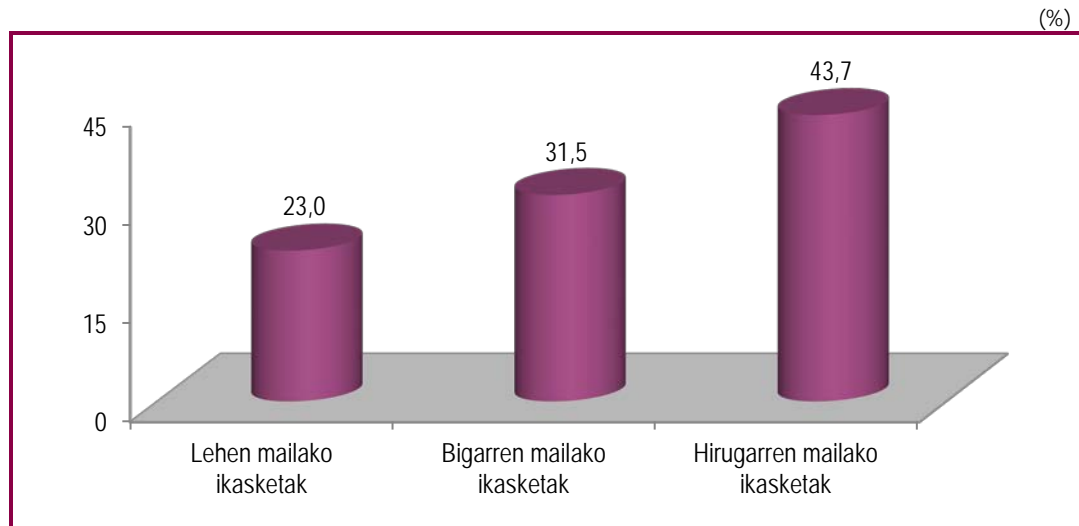
Parte-hartzea handitu egiten da lortutako ikasketa mailarekin batera

Erantsitako grafikoak prestakuntza hobaridunean egon den parte-hartzeko egitura erakusten du, Euskadiko langileek duten gehieneko ikasketa maila dagokionez. Alde horretatik, hau ikusten da:

- Euskadin prestakuntza hobariduneko modalitatearen batean parte hartu duten pertsonen % 43,7k goi ikasketak ditu.
- Parte-hartzaileen heren batek baino gutxiagok (% 31,5) bigarren mailako ikasketak ditu.
- Eta parte-hartzaileen lau pertsonatik batek inguruk (% 23) lehen mailako ikasketak ditu.

Beraz, harreman zuzena dago langileen ikasketa mailaren eta prestakuntza hobariduneko parte-hartzearen artean, hau da, zenbat eta kualifikazio handiagoa, orduan eta gehiago hartzen dute parte prestakuntza horietan.

4. grafikoa. Prestakuntza hobariduneko parte-hartzea ikasketa mailaren arabera. Euskadi. 2019-2021 batezbestekoa



Iturria: Geuk egina Fundaetik abiatuta

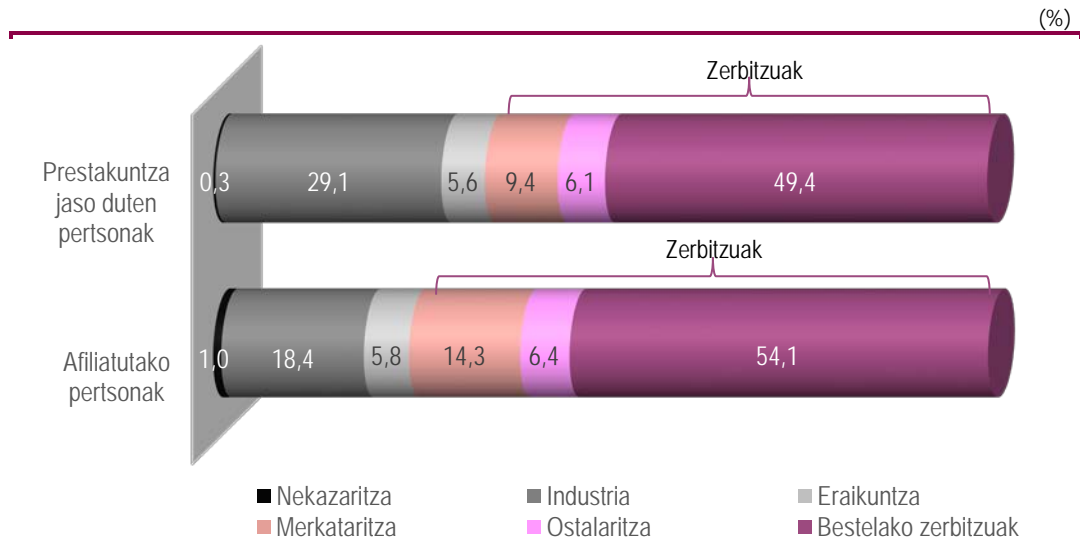
Ikasten duten pertsonen bi herenek zerbitzuen sektorean egiten du lan

Zerbitzuen sektorea, Euskadiko Gizarte Segurantzako afiliazioari ekarpenik handiena egiten dion sektorea izanik, prestakuntza hobariduneko parte-hartzeari ekarpen handiena egiten dion sektorea ere bada. Alde horretatik, beste zerbitzu batzuen jarduerak (% 49,4), merkataritzak (% 9,4) eta ostalaritzak (% 6,1) parte-hartze osoaren % 64,9 biltzen dute.

Industria-sektoreak zerbitzuenak baino parte-hartze txikiagoa du prestakuntza hobaridunean (% 29,1), baina eraikuntzakoarena (% 5,6) eta lehenengo sektorearena baino askoz ere altuagoa da (% 0,3).

Sektoreek afiliazioan duten garrantziaren eta prestakuntza hobaridunean duten parte-hartzearen arteko konparaketari dagokionez, industria-jarduerak gaintetik daude (ehuneko +10,7 puntu), aldiz, zerbitzuen sektore osoak bestelako jokabidea du (ehuneko -9,9 puntu).

5. grafikoa. Prestakuntza hobariduneko parte-hartzea eta afiliatutako pertsonak, jarduerasektorearen arabera. Euskadi. 2019-2021 batezbestekoa



*Oharra: 2020an Gizarte Segurantzaren afiliatutako pertsonak.
Iturria: Geuk egin Fundaetik abiatuta eta Gizarte Segurantzaren bitartez.*

2.2. Parte-hartzaileen profila eta prestakuntza-orduak

Prestakuntza hobaridunengan ikasten duen pertsonaren profila: gizona, 36 eta 55 urte artekoa, goi mailako ikasketekin eta zerbitzuen sektoreko langilea

Euskadiko prestakuntza hobaridunengan parte-hartzen duen pertsonaren profilaren hurbilketa egin ahal izateko, erantsitako taulak aurreko atalean aztertu diren bost aldagaien emaitzak jasotzen ditu (generoa, adina, ikasketen maila eta jarduerasektorea).

Beraz, esan daiteke prestakuntza hobaridunaren bitartez ikasten duen pertsonak gehienbat gizonezkoak direla (% 57,3), 36 eta 55 urte artekoak (% 65,7), goi ikasketadunak (% 43,7) eta zerbitzuen sektoreko langileak (% 64,9).

1. taula. Prestakuntza hobariduneko parte-hartzea eta dedikazioa. Euskadi. 2019-2021 batezbestekoa

| | Prestakuntzan parte-hartzea (%) | Prestakuntza-orduak parte-hartzaileko |
|----------------------------|---------------------------------|---------------------------------------|
| Sexua | | |
| Emakumea | 42,7 | 14,6 |
| Gizona | 57,3 | 14,7 |
| Adina | | |
| 16-25 urte artean | 4,9 | 15,8 |
| 26-35 urte artean | 18,6 | 16,3 |
| 36-45 urte artean | 32,7 | 15,1 |
| 46-55 urte artean | 33,0 | 14,0 |
| 55 urtetik gora | 10,8 | 12,1 |
| Ikasketen maila | | |
| Lehen mailako ikasketak | 23,0 | 13,5 |
| Bigarren mailako ikasketak | 31,5 | 13,7 |
| Hirugarren mailakoak | 43,7 | 15,9 |
| Jarduera-sektorea | | |
| Nekazaritza | 0,3 | 21,6 |
| Industria | 29,1 | 15,1 |
| Eraikuntza | 5,6 | 16,9 |
| Merkataritza | 9,4 | 17,7 |
| Ostalaritza | 6,1 | 12,9 |
| Beste zerbitzu batzuk | 49,4 | 13,8 |
| Guztira | 100,0 | 14,7 |

Iturria: Geuk egina Fundaetik abiatuta

Parte-hartzaile bakoitzak zenbat prestakuntza-ordu egiten ditu batez beste?

Fundaek argitaratutako informazioak aukera ematen du Euskadin parte-hartzaile bakoitzak prestakuntza hobaridunean ematen dituen batezbesteko orduak kalkulatzeko. Hala, erantsitako taulak erakusten du langileek batez beste 14,7 prestakuntza-ordu egiten dituztela. Alde horretatik, prestakuntzaren intentsitatea (prestakuntza-orduak pertsonako) nahiko homogeneoa da, eta pertsonen adina eta lan egiten duten sektorea dira elementu bereizleak. Beraz:

- Ez dago alde esanguratsurik generoaren aldetik, gizonen parte-hartze ratioa (14,7 ordu/parte-hartzaileko) emakumeena baino apur bat altuagoa baita soilik (14,6 ordu/parte-hartzaileko).
- Bestalde, adinaren aldagaia erabakigarria da parte-hartzean, eta pertsona gazteak dira ratorik altuena dutenak. Zehazki, 16 eta 25 urte bitarteko

kolektiboak batez beste 15,8 ordu egiten ditu, eta 26 eta 35 urte bitartekoak, 16,3. Aldiz, adinak gora egin ahala, batez besteko partaidetza jaitsi egiten da, eta 55 urtetik gorakoek 12,1 ordu egiten dituzte batez beste.

- Ikasketen mailak parte-hartzea ez ezik prestakuntza horretan ematen den denbora ere baldintzatzen du; hirugarren mailako ikasketak dituzten pertsonak dira baliorik altuena dutenak (15,9 ordu/parte hartzaileko).
- Jarduera-sektoreari dagokionez, merkataritza eta eraikuntza dira emaitzarik onenak dituztenak (17,7 eta 16,9 ordu/parte-hartzaileko, hurrenez hurren), gero, industria (15,1 ordu), beste zerbitzuak (13,8 ordu) eta ostalaritza (12,9 ordu). Aipatu behar da nekazaritza dela prestakuntza-jardueretan denbora gehien ematen duen jarduera-adarra (21,6 ordu), baina parte-hartze eskasa duela.

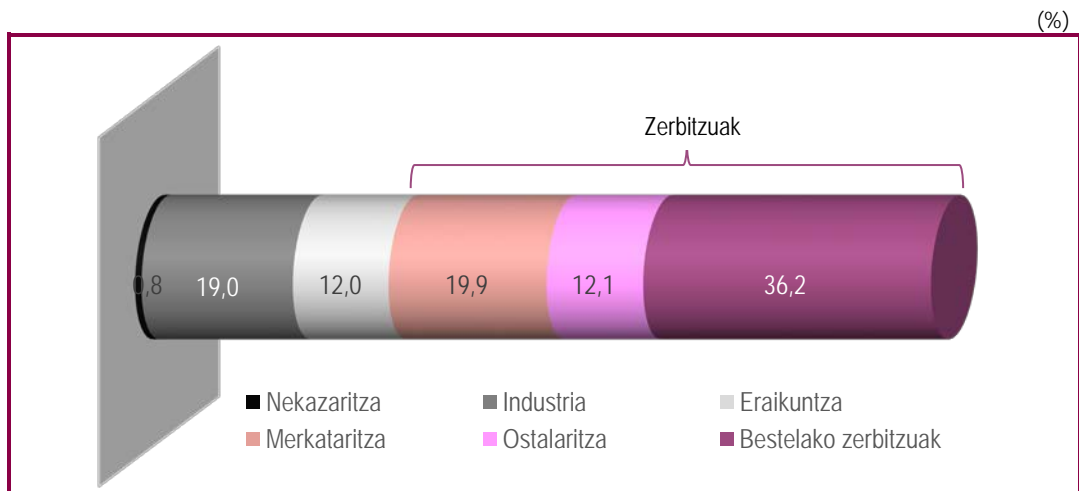
3. Langileei prestakuntza hobariduna eskaintzen dieten enpresak

3.1. Prestakuntza hobariduna eskaintzen duten enpresen ezaugarriak

Euskadin, prestakuntza hobariduna eskaintzen duten ia 10 enpresatik 7 zerbitzuen sektorekoak dira

Prestakuntza hobariduna eskaintzen duten enpresen % 68,2 zerbitzuen sektorekoak dira, eta "beste zerbitzuak" azpi sektorea nabarmentzen da (guztizkoaren % 36,2). Industriako enpresen eta merkataritzakoen ordezkariak % 20 ingurukoa da, aldiz, eraikuntza sektoreari atxikitako enpresak % 12 dira. Azkenik, nekazaritzak duen ordezkariak oso txikia da (% 0,8).

6. grafikoa. Prestakuntza hobariduna eskaintzen duten enpresak jarduera-sektorearen arabera. Euskadi. 2021



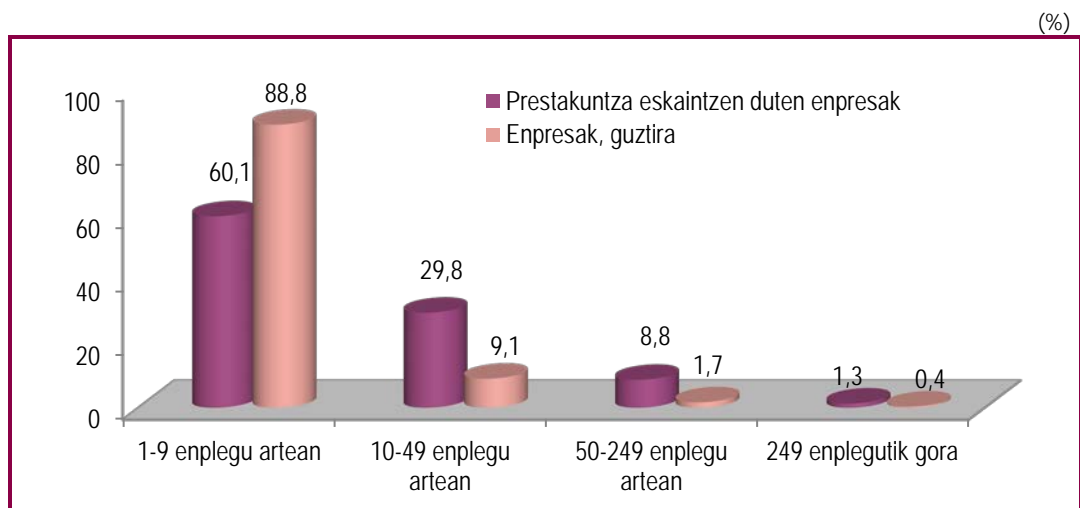
Iturria: Geuk egina Fundaetik abiatuta

Enpresa txikienak dira prestakuntza gehien eskaintzen dutenak

Euskadiko enpresen % 88,8k 1 eta 9 langile artean ditu, eta segmentu horren barruan, 10etik 6k prestakuntza hobariduna eskaintzen dute (% 60,1). 49 langilera arteko enpresak kontuan hartuz gero, proportzioa % 89,9ra heltzen da, hau da, prestakuntza hobariduna eskaintzen duten Euskadiko ia 10 enpresatik 9k 50 langile baino gutxiago ditu.

50 langiletik gorako enpresak enpresa guztien % 2,1 dira eta prestakuntza hobariduna eskaintzen duten enpresen % 10,1.

7. grafikoa. Prestakuntza hobariduna eskaintzen duten enpresak eta enpresa guztiak, tamainaren arabera (soldatapeko langileak). Euskadi. 2021



Iturria: Geuk egina Fundaetik abiatuta eta DIRCE (EIN)

Enpresaren ehunduran segmentu bakoitzak duen garrantzia eta prestakuntza hobaridunean duen parte-hartzea alderatu ostean, 10 eta 49 langile artean dituzten enpresak dira ratorik onena dutenak (ehuneko +20,7 puntu). Gero, distantzia batera, 50 eta 249 langile artean dituzten enpresak (ehuneko +7,1 puntu) eta 249 langiletik gorakoak (ehuneko +1,0 puntu) daude. Kontrara, dimentsiorik txikiena duten enpresek (1 eta 9 langile artean) kontrako joera dute (ehuneko -28,7 puntu).

3.2. Prestakuntza eskaintzen duten enpresei emandako kreditua³

Euskadiko enpresetan lanean ari diren pertsonen prestakuntzarako guztizko kreditua 26,8 miloi eurokoa izan zen 2021ean

Enpresek kreditu bat dute langileei prestakuntza eskaintzeko, eta aurreko urtean langileen kopuruaren arabera Prestakuntza Profesionalerako kotizatutako kuotaren ehunekoaren⁴ arabera zehazten da. Alabaina, enpresek erabakitzen dute esleitutako kredituaren zer zati erabili nahi duten (kreditu erabilia). Hau da, agortu egin dezakete⁵ edo ez erabili.

Alde horretatik, Euskadiko enpresek 2021ean zuten kreditua 26,8 miloi eurokoa izan zen, eta industriako enpresak (% 34,9) eta beste zerbitzuetakoak (% 41,1) dira prestakuntza hobaridunerako krediturik handiena jasotzen dutenak. Bestalde, merkataritzak (% 10,9), eraikuntzak (% 7,4) eta ostalaritzak (% 5,2) kreditu-ehuneko txikiagoa dute.

Enpresaren tamainaren ikuspegitik, kreditu erabilgarriaren kopurua areagotu egiten da enpresen dimentsioa igotzen den heinean, beraz, enpresarik handienek duten kredituak (8 milioi euro) bikoiztu egiten du enpresa txikienek duten kreditua (3,9 milioi euro).

³ Hobaria eskuratzeko egindako gastua edo aitortutakoa.

⁴ Ehuneko hori Estatuko Aurrekontu Orokorren Legeak ezartzen du eta enpresaren tamaina zenbat eta txikiagoa izan, orduan eta handiagoa da kreditua.

⁵ Izatez, prestakuntzaren gastua handiagoa izan daiteke; izan ere, enpresetatik egiten diren prestakuntza guztiek ez dituzte hobariak jasotzen.

2. taula. Prestakuntza hobariduna eskaintzen duten enpresentzako kreditu osoa. Euskadi. 2021

| | Kreditu osoa (euroak) | Egitura (%) |
|-------------------------------|-----------------------|--------------|
| Jarduera-sektorea | | |
| Nekazaritza | 121.324 | 0,5 |
| Industria | 9.361.231 | 34,9 |
| Eraikuntza | 1.985.736 | 7,4 |
| Merkataritza | 2.931.511 | 10,9 |
| Ostalaritza | 1.401.551 | 5,2 |
| Beste zerbitzu batzuk | 11.043.308 | 41,1 |
| Enpresaren tamaina | | |
| Mikroenpresak (1-9 langile) | 3.909.234 | 14,6 |
| Txikiak (10-49 langile) | 6.878.960 | 25,6 |
| Ertainak (50-249 langile) | 7.989.680 | 29,8 |
| Handiak (250 langiletik gora) | 8.066.587 | 30,0 |
| Guztira | 26.844.661 | 100,0 |

Iturria: Geuk egina Fundaetik abiatuta

Prestakuntza hobaridunerako enpresa bakoitzak duen batez besteko kreditua 1.887koa izan zen 2021ean

Enpresa bakoitzak prestakuntza hobaridunerako jasotzen duen batez besteko kreditua 1.887 eurokoa da, nahiz eta desberdintasun esanguratsuak dauden jarduera-sektorearen arabera. Hala, kopururik handiena industria-sektoreak (3.462 euro enpresako) eta beste zerbitzuek dute (2.144 euro enpresako), eta, aldiz, ez da 1.000 euroko langa gainditzen ostalaritzako enpresetan (812 euro enpresako).

Halaber, enpresaren batez besteko kredituak gora egiten du enpresaren tamaina handitu ahala. Balioak 1 eta 9 langile artean dituzten enpresek jasotzen dituzten 458 euroetatik 250 langiletik gorako enpresen 42.680 eurora bitartekoak dira. Emaiza horiek bat egiten dute tamainaren faktorearekin: zenbat eta pertsona gehiago, orduan eta gastu orokor handiagoa.

3. taula. Prestakuntza hobariduna eskaintzen duten enpresentzako kreditua. Euskadi. 2021

| | Enpresa bakoitzarentzako kreditua (euroak) | Indizea = 100 |
|-------------------------------|--------------------------------------------|---------------|
| Jarduera-sektorea | | |
| Nekazaritza | 1.074 | 57 |
| Industria | 3.462 | 183 |
| Eraikuntza | 1.162 | 62 |
| Merkataritza | 1.038 | 55 |
| Ostalaritza | 812 | 43 |
| Beste zerbitzu batzuk | 2.144 | 114 |
| Enpresaren tamaina | | |
| Mikroenpresak (1-9 langile) | 458 | 24 |
| Txikiak (10-49 langile) | 1.622 | 86 |
| Ertainak (50-249 langile) | 6.412 | 340 |
| Handiak (250 langiletik gora) | 42.680 | -- |
| Guztira | 1.887 | 100 |

Iturria: Geuk egina Fundaetik abiatuta

3.3. Parte-hartzaile bakoitzeko erabilitako kreditua

Prestakuntza hobariduneko parte-hartzaile bakoitzeko erabilitako batez besteko kreditua 112,4 eurokoa zen 2021ean

Prestakuntza hobariduneko jarduerak eskaintzen dituzten enpresen parte-hartzaileko batez besteko gastua 112,4 eurokoa da, eta desberdintasun esanguratsuak daude enpresaren sektorearen edo tamainaren arabera. Alde horretatik,

- Lehenengo sektoreko enpresek dute pertsonako krediturik handiena (190,5 euro), gero, eraikuntzako enpresek (144,8 euro), industriakoek (137,8 euro) eta merkataritzakoek (125,3 euro). Aldiz, ostalaritzako enpresak (85 euro) eta beste zerbitzuetakoak (94,7 euro) batez besteko balioen azpitik daude (112,4 euro).
- Desberdintasunak ere agerikoak dira enpresaren tamainaren arabera, pertsona bakoitzaren kreditua nabarmen jaisten baita enpresaren tamainak gora egin ahala. Zehatzago, 253,8 eurora heltzen da 1 eta 9 langile artean dituzten enpresetan, eta 65,4ra arte jaisten da enpresa handien kasuan (250 langiletik gorakoak).

Eraitza horrek berretsi egiten du prestakuntza hobaridunaren xedea enpresarik txikienen ikasketarako sarbidea bermatzea dela, eta kontuan izan behar da eskuragarri dagoen kreditua eta erabilitakoa kalkulatzeko ehunekoa⁶ altuagoa dela enpresaren tamaina txikiagoa denean.

4. taula. Parte-hartzaile bakoitzeko erabilitako kreditua. Euskadi. 2021

| | Parte-hartzaile bakoitzeko kreditua (euroak) | Indizea = 100 |
|-------------------------------|----------------------------------------------|---------------|
| Jarduera-sektorea | | |
| Nekazaritza | 190,5 | 169 |
| Industria | 137,8 | 123 |
| Eraikuntza | 144,8 | 129 |
| Merkataritza | 125,3 | 111 |
| Ostalaritza | 85,0 | 76 |
| Beste zerbitzu batzuk | 94,7 | 84 |
| Enpresaren tamaina | | |
| Mikroenpresak (1-9 langile) | 253,8 | 226 |
| Txikiak (10-49 langile) | 170,7 | 152 |
| Ertainak (50-249 langile) | 133,9 | 119 |
| Handiak (250 langiletik gora) | 65,4 | 58 |
| Guztira | 112,4 | 100 |

Iturria: Geuk egina Fundaetik abiatuta

⁶ Estatuko Aurrekontu Orokorraren Legeak ezartzen ditu.

4. Ondorioak

4.1. Laburpena: emaitza nagusiak

Euskadiko prestakuntza hobaridunaren eta dituen aldagaien (pertsonak eta enpresak) bilakaeraren ikuspegi orokorra lortzeko, azterketaren ideia nagusiak jasotzen dira jarraian:

1. Prestakuntza jasotzen duten pertsonak

- ✓ Euskadiko prestakuntza hobariduneko parte-hartzeak azken urteotako goranzko joerari eutsi dio, 2020an izan ezik (pandemiaren eraginez ezohiko urtea izan zen), eta 2021ean, 2019koa baino handiagoa izan da parte-hartzea. Beraz, horrek erakusten du Euskadik konpromisoa duela pertsonen prestakuntzarekin.
- ✓ Gizonek prestakuntza gehiago jasotzen jarraitzen dute emakumeek baino.
- ✓ Pertsonen adinak parte-hartzea baldintzatzen du; 35 eta 55 urte bitarteko kolektiboa da jarduera horietan gehien parte hartzen duena.
- ✓ Ikasketen maila erabakigarria da: parte-hartzeak gora egiten du ikasketen mailarekin.
- ✓ Industria-sektoreko langileak dira gehien parte hartzen dutenak

2. Prestakuntza eskaintzen duten enpresak

- ✓ Gehienak zerbitzuen sektorekoak dira eta 10 langile baino gutxiago dituzte
- ✓ 10 eta 49 langile artean dituzten enpresen parte-hartzea (erlatiboa) handiagoa da
- ✓ 2021ean, 26,8 milioi euro bideratu dira prestakuntza hobaridunera
- ✓ Krediturik gehiena jaso zutenak industriako enpresak izan ziren (3.462 €/enpresako) eta gutxien ostalaritza-sektorekoak (812 €/enpresako).
- ✓ Pertsonako batez besteko kreditua handiagoa da enpresa txikiagoa denean, enpresa txikienek prestakuntza jasotzeko erraztasunak izan ditzaten.

| | |
|----------------------------------|-------------------------------------------------------------------------------------------|
| Izenburua: | Prestakuntza hobariduna Euskadin 85. dokumentua, 2022ko maiatza |
| Koordinazioa eta gainbegiraketa: | Ekonomia Sustapena, Turismo eta Landa Ingurune Departamentua. Gipuzkoako Foru Aldundia |
| Egilea: | IKEI, research & consultancy S.A. |
| Informazio-iturria: | Fundae |