

ikasmina:

**Ikasmina DoKS:**

Gipuzkoan bizitza guztian zeharreko  
ikasketari buruzko dokumentuak

# Ikasten duten pertsona landunak Gipuzkoan

87. dokumentua

2022ko azaroa

**Gipuzkoa, ikasten duen lurraldea.**  
Gipuzkoa, un territorio que aprende.

**Gipuzkoako  
Foru Aldundia**  
Ekonomia Sustapeneko,  
Turismoko eta Landa  
Inguruneko Departamentua



## AURKIBIDEA

1.	<b>Aurkezpena .....</b>	<b>3</b>
2.	<b>Ikasten duten pertsona landunak .....</b>	<b>4</b>
2.1.	Ikasten duten helduak eta ordaindutako lan-jarduerarekiko lotura.....	4
2.2.	Ikasten ari diren pertsona landunak, generoa eta adina.....	6
2.3.	Ikasten ari diren pertsona landunak eta lortutako ikasketa maila.....	8
3.	<b>Ikasten ari diren pertsona landunak, haien enplegu motaren arabera .....</b>	<b>10</b>
3.1.	Ikasten ari diren pertsona landunak eta laneko lotura.....	10
3.2.	Ikasten ari diren pertsona landunak, eta kontratu mota eta lanaldia.....	12
3.3.	Ikasten ari diren pertsona landunak eta haien lanpostuaren kualifikazioa.....	15
4.	<b>Enpleguaren karakterizazioa ikasten ari diren pertsona landunen artean.....</b>	<b>16</b>
4.1.	Ikasten ari diren eta ikasten ari ez diren pertsona landunen ezaugarriak.....	16

# 1. Aurkezpena

Gipuzkoako Foru Aldundiaren Ekonomia Sustapena, Turismo eta Landa Ingurune Departamentuaren helburua da Gipuzkoa ikasten duen lurralde bihurtzea, eragile sozialak eta pertsonak bizitza osoko ikaskuntzaren<sup>1</sup> garrantzian eta bultzadan barneratuta, garapen sozial jasangarriaren eta lehiakorraren baitan enplegarritasuna eta hiritartasuna indartzeko.

Ikerketa-proiektuak Gipuzkoako helduek bizitza osoan egindako ikasketa-jardueraren jarraipena lantzen du.

Testuinguru orokor hori kontuan hartuta, dokumentu hau kontsulta<sup>2</sup> egin aurreko hamabi hilabeteetan Gipuzkoako pertsona landunek (25-64 urte) egindako ikasketa-jardueretan oinarritzen da. Hiru informazio-bloke biltzen ditu:

- Ikasten ari diren pertsona landunak: bloke honek langileek ikaskuntzan izandako partaidetza aztertzen du haien generoa, adina eta lortutako ikasketa maila kontuan hartuta. Lortutako emaitzak ordaindutako lan-merkatuan sartuta ez dagoen eta azken urtean ere ikasketa-jarduerak egin dituen kolektiboarekin alderatzen dira.
- Ikasten duten pertsona landunak haien enplegu motaren arabera: bloke honek lanean ari den biztanleriak ikaskuntzan izandako partaidetza sakontzen du honako datu hauek kontuan hartuta: enpleguaren tipologia (soldatapekoa, kooperatibista, autonomia), kontratua, lanaldia eta eskatutako kualifikazioa. Emaitza horiek ikaskuntza formaleko eta ez-formaleko modalitateetarako zehaztuta daude.
- Ikasten ari diren pertsona landunen enpleguaren karakterizazioa: azken bloke honek lortutako emaitzak laburbiltzen ditu ikasten duten langileen profila zehaztuz.

<sup>1</sup> Eta, bereziki, helduei dagokienez. <https://education.ec.europa.eu/education-levels/adult-learning>

<sup>2</sup> 2022ko lehen hiruhilekoa.

## 2.

## Ikasten duten pertsona landunak

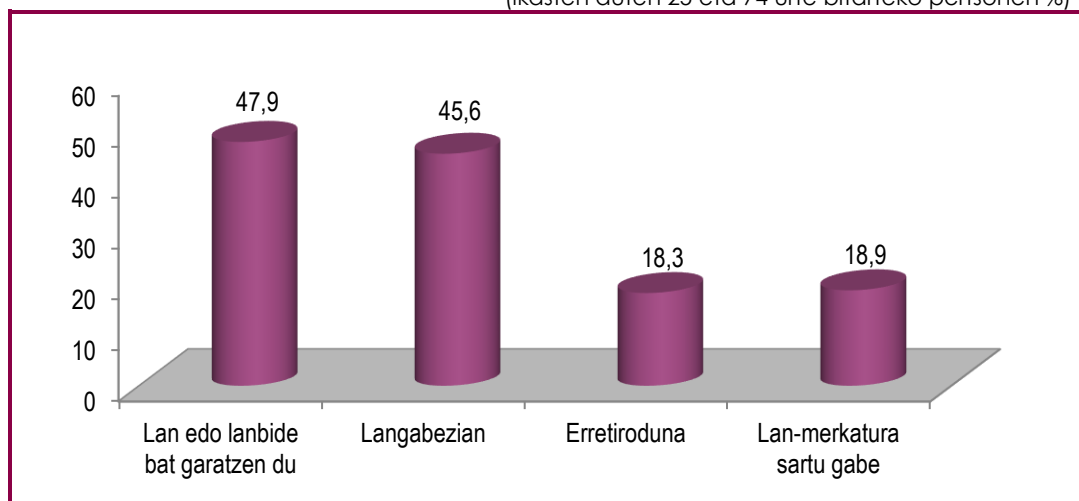
### 2.1. Ikasten duten helduak eta ordaindutako lan-jarduerarekiko lotura

#### Gipuzkoako langileen erdiak ikasi du azken urtean

Ikaskuntza izandako partaidetza Gipuzkoako helduen (25-74 urte) lan-egoerari lotuta dago eta lanean ari diren pertsonak dira gehiago ikasten dutenak. Zehatzago esanda, enplegua duten bi lagunetik batek ikasi du azken urtean<sup>3</sup> (% 47,9), eta ehuneko hori handia da langabezian dauden pertsonen artean (% 45,6) ere, baina nabarmen gutxitzen da erretirodunen (% 18,3) edo lan-merkatuan ez daudenen (% 18,9) artean.

#### 1. grafikoa. Etengabeko ikasketako partaidetza, lan-egoeraren arabera. 2022

(ikasten duten 25 eta 74 urte bitarteko pertsonen %)



Iturria: Gipuzkoako Foru Aldundia. Ekonomia Sustapena, Turismo eta Landa Ingurunekeo Dep.

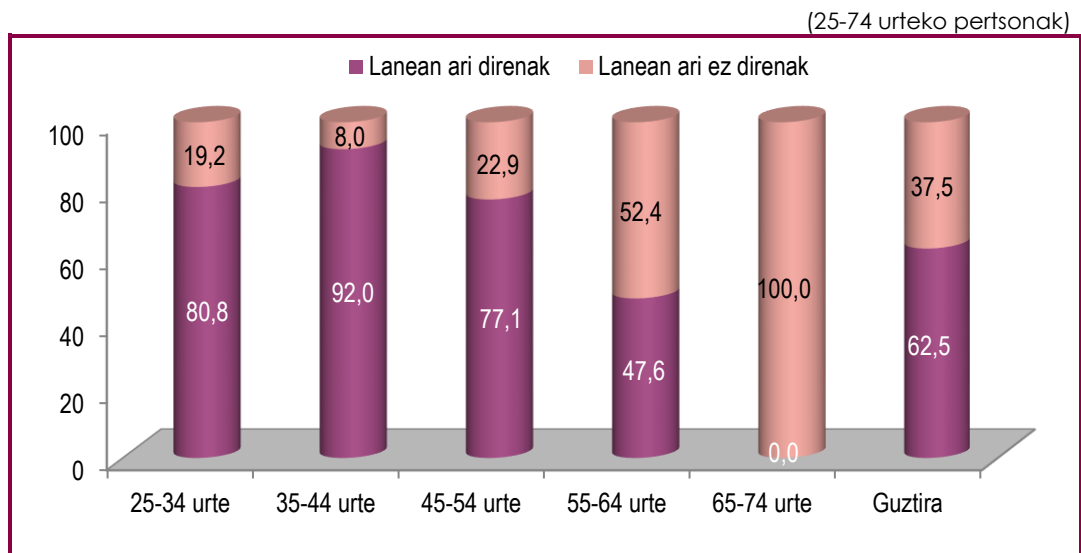
<sup>3</sup> Kontsulta egin aurreko (2022ko I. hiru hilabeteetako) 12 hilabeteetan egindako ikaskuntza.

### Ordaindutako enpleguan pertsonen duten pisua gutxitu egiten da adinarekin

Gipuzkoako helduen banaketa ordaindutako lan-jardueran duten presentziaren arabera aztertuz, 25-34 eta 35-44 urteko hamar lagunetik zortzi-bederatzik ordaindutako enplegua du (% 80,8k eta % 92,0k, hurrenez hurren). Enpleguarekiko lotura gutxitu egiten da hurrengo adin-taldeetan, eta erdia baino gutxiago dira lanean ari diren 55-64 urteko pertsonak (% 47,6), eta % 0 inguru 65-74 urtekoen<sup>4</sup> taldean.

Pertsonen adinarekin arabera lan-merkatuan duten partaidetza desberdin horrek ere baldintzatzen ditu bizitza osoko ikasketarekin lotutako emaitzak. Gai hori hurrengo atalean landuko da.

### 2. grafikoa. Gipuzkoako helduek ordaindutako lan-merkatuan duten partaidetza. 2022



Iturria: Gipuzkoako Foru Aldundia. Ekonomia Sustapena, Turismo eta Landa Ingurune Dep.

<sup>4</sup> Talde hori ez da kontuan hartu ikasten ari diren pertsona landunen inguruan egindako azterketan; izan ere, erretirodunak eta/edo ordaindutako lan-merkatuan sartuta ez dauden pertsonak dira.

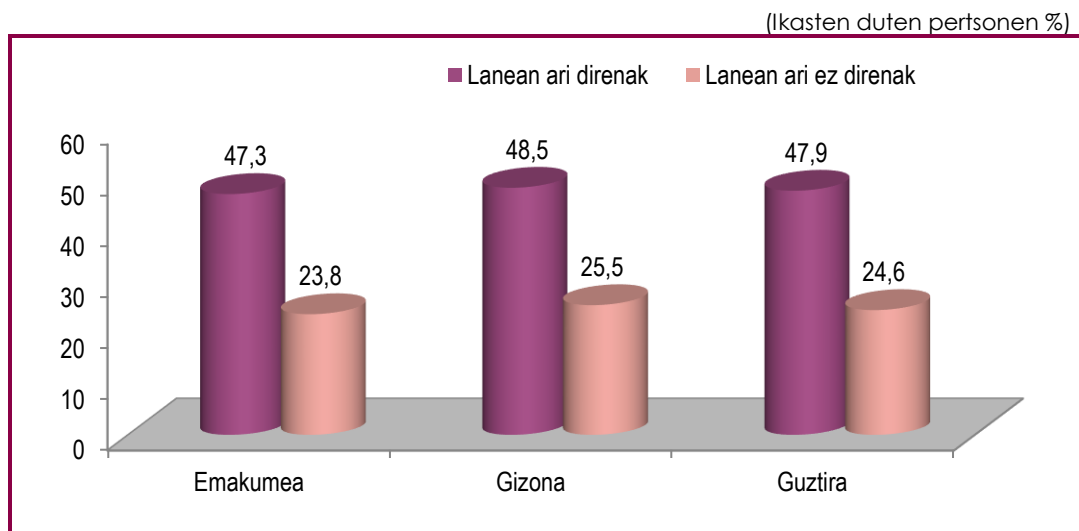
## 2.2. Ikasten ari diren pertsona landunak, generoa eta adina

### Hamar langiletik (emakumeak eta gizonak) ia bostek ikasten dute

Honi atxikitako grafikoan ikus daitekeenez, ikaskuntzan gizon eta emakumeek izandako partaidetza antzekoa da. Bi kasuetan, handiagoa da lanean ari diren biztanleriaren partaidetza (% 47,3 eta % 48,5 emakumeak eta gizonak) soldatapeko lan-merkatuan sartuta ez dagoen kolektiboarena baino (% 23,8 eta % 25,5).

Gizonezkoek ikasketetan duten tasa emakumezkoena baino zertxobait handiagoa da, baina alde hori txikiagoa da lanean ari direnen artean (ehuneko +1,2 puntu) lanean ari ez direnen (ehuneko +1,7 puntu) artean baino, nahiz eta emaitza antzekoa den.

### 3. grafikoa. Ikasten ari diren langileak eta lanean ari ez direnak, sexuaren arabera. 2022



Iturria: Gipuzkoako Foru Aldundia. Ekonomia Sustapena, Turismo eta Landa Ingurune Dep.

### Enpleguarekiko lotura da adin handienekoen ikasketari eusten diona

Adinak eragina du ikaskuntzan pertsonak duten parte-hartzean eta partaidetza hori nabarmen gutxitzen da pertsonen adinak gora egin ahala. Profil hori langileen artean eta lanean ari ez direnen artean ikus daiteke, baina nabarmendu beharrekoa da ikaskuntza-tasan hautemandako beheranzko joera hori txikiagoa dela lanean ari direnen artean.

Zehazki,

- 25-34 urte arteko langileen erdiak baino zertxobait gehiagok (% 55,2) ikasi du azken urtean, baina tasa hori % 42,0 arte jaisten da 55-64 urte artekoen taldean. Bi taldeen arteko arrakala ehuneko 13,2 puntukoa da.

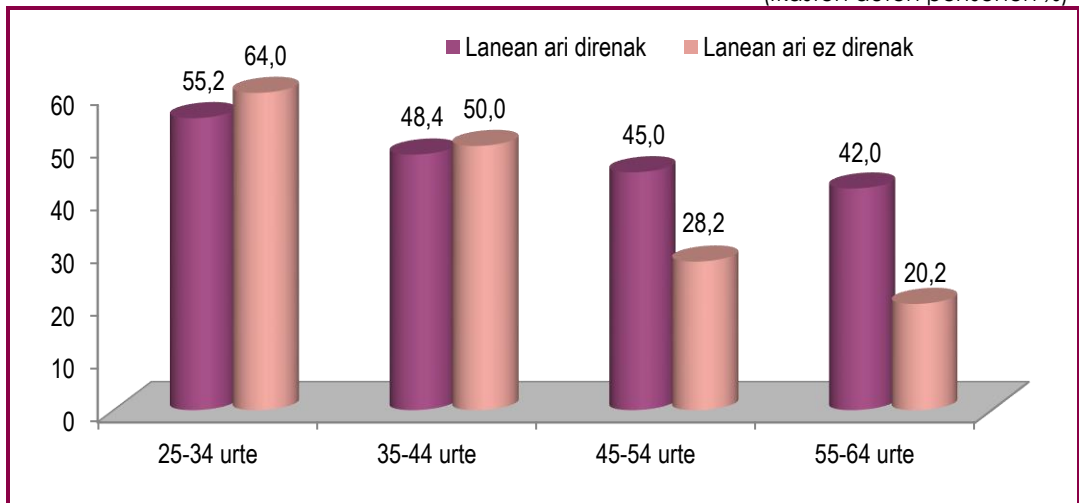
Aldiz, lanean ari ez direnen artean, ikasketa-tasa % 64,0 eta % 20,2 artekoa da 25-34 urtekoen eta 55-64 urtekoen taldeetarako (hurrenez hurren) eta, horrenbestez, arrakala ehuneko 43,8 puntukoa da.

- Gainera, 45-54 eta 55-64 urteko langileek bi kasuetan gaintitu egiten dute adin horretako lanean ari ez diren biztanleen ikaskuntza-tasa. Ikasketako partaidetzan dagoen arrakala ehuneko 16,8 puntu eta ehuneko 21,8 puntukoa da, handiagoa izanik 45-54 eta 55-64 urtekoen taldeetako langileen kasuan, hurrenez hurren.

- Eraitza horrek agerian uzten du enpleguarekiko lotura dela adin handieneko pertsonen ikaskuntzan duten partaidetzari eusten diona. Ikaskuntza hori enplegurako gaitasunak eta ahalmenak hobetzera zuzenduta egoten da.

**4. grafikoa. Ikasten ari diren langileak eta lanean ari ez direnak, adinaren arabera. 2022**

(Ikasten duten pertsonen %)



Iturria: Gipuzkoako Foru Aldundia. Ekonomia Sustapena, Turismo eta Landa Inguruneko Dep.



## 2.3. Ikasten ari diren pertsona landunak eta lortutako ikasketa maila

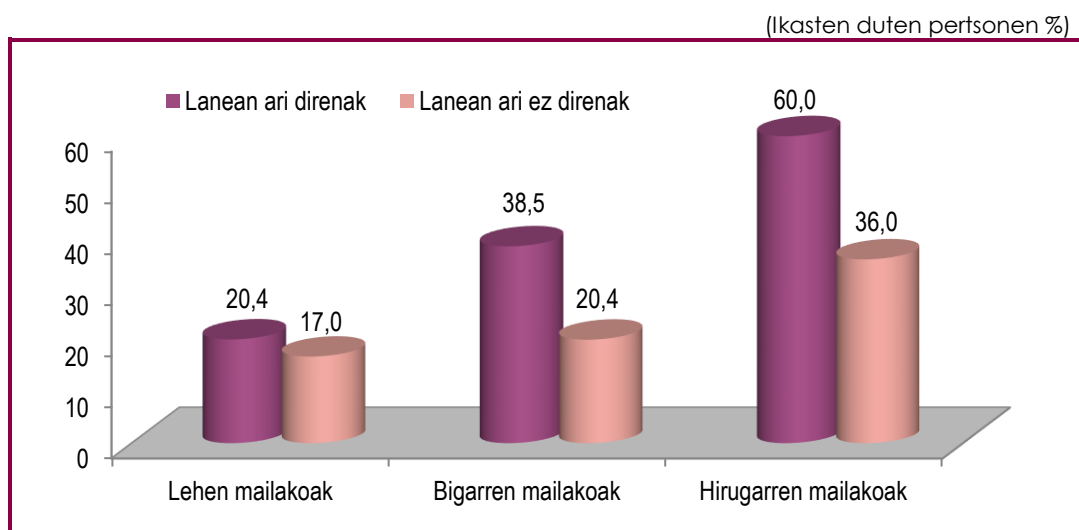
### Langileek lortutako ikasketa mailaren arabera, igo egiten da ikaskuntza

Pertsonen lortutako ikasketa maila da bizitza osoko ikaskuntzan izandako partaidetzarako beste faktore erabakigarri bat eta prestakuntza handiena dutenak dira neurri handiagoan ikasten dutenak. Zehazki,

- Hirugarren mailako ikasketak dituzten eta lanean ari diren hamar lagunetik seik (% 60,0) egin du azken urtean ikasketako jardueraren bat.
- Ehuneko hori % 40 baino txikiagoa da bigarren mailako ikasketak dituzten eta lanean ari diren pertsonen artean (% 38,5).
- Eta % 20ra arte gutxitzen da lehen mailako ikasketak dituzten langileen artean.

Hala, prestakuntza handiagoa eta txikiagoa duten langileen artean, ikaskuntzako arrakala ia ehuneko 40 puntukoa da (ehuneko -39,6 puntu). Dena den, aipatu beharrekoa da talde guztietan lanean ari direnen ikaskuntzako tasak lanean ari ez den populazio osoari dagokiona gainditzen duela eta, batez ere, lortutako ikasketa maila handiena dutenen kolektiboan (ehuneko +24,0 puntu).

### 5. grafikoa. Ikasten ari diren langileak eta lanean ari ez direnak, lortutako ikasketa mailaren arabera. 2022



Iturria: Gipuzkoako Foru Aldundia. Ekonomia Sustapena, Turismo eta Landa Inguruneko Dep.



Oro har, hainbat gai hartu behar da kontuan:

- Alde batetik, lortutako ikasketa maila nabarmen hobetzen da kolektibo gazteenen artean. Horrenbestez, ikasketa iraunkorreko partaidetzaren ratioan hobekuntza gerta daiteke besterik gabe adin handieneko pertsonak lan-merkatutik pixkanaka atera ahala (gehienetan, haiek izaten dira ikasketa maila txikiena dutenak).
- Bestalde, kontuan izan behar da ikasketa gero eta gehiago bideratu beharko litzatekeela soft skill izenekoetara (norberaren lanarekin lotura handiagoa duten gaitasunak dira), eta ez horrenbeste ezagutzarekin lotutako ikasketa zorrotzera. Horren ondorioz, pertsona guztien ikasketa-tasak hobetu daitezke, lortutako ikasketa maila edozein izanda ere.
- Eta, amaitzeko, aipatu beharrekoa da (oro har) pertsonen epe luzerako enplegarritasunaren hobekuntza bultzatzen duten neurrien oinarria ikasketaren garrantzia izaten dela.

Lortutako prestakuntza maila baxua eta/edo eskatzen diren edo etorkizunean eskatuko diren gaitasunei dagokienez bere prestakuntzan dagoen desdoiketa dela eta enplegu-egoera ahula duten pertsonen dagokienez bereziki errepikatzen den alderdia da hori.

Dena den, pertsonen gaikuntzan oinarritutako enplegarritasunari bultzada (orokorra) emateko faktore hori, aldi berean, pertsonen ikaskuntza-tasak hobetzeko lagungarria ere izan daiteke gaur egungo eta etorkizuneko enpleguari dagokionez.

# 3.

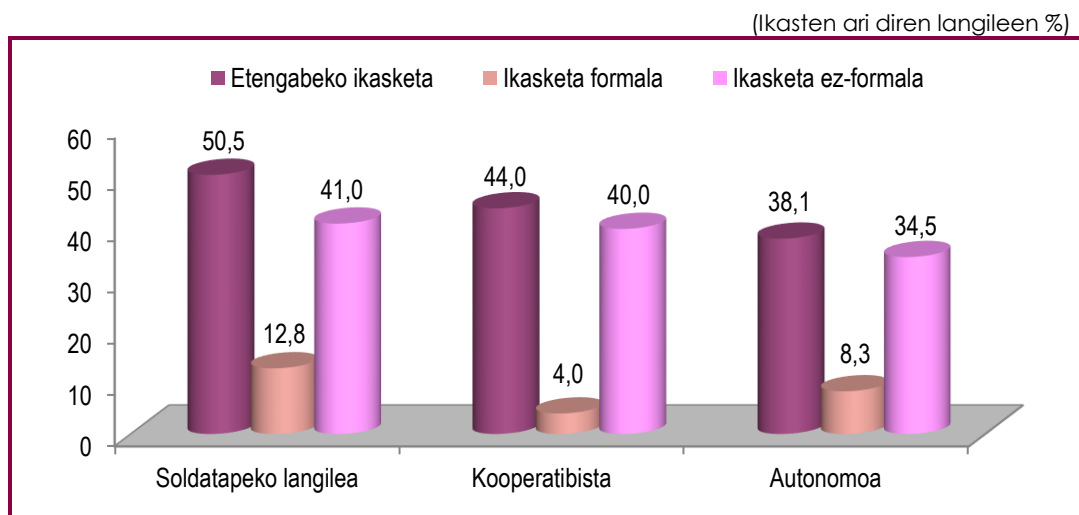
## Ikasten ari diren pertsona landunak, haien enplegu motaren arabera

### 3.1. Ikasten ari diren pertsona landunak eta laneko lotura

#### Soldatapeko langileak dira neurri handiagoan ikasten dutenak

Soldatapeko pertsonak etengabeko ikaskuntzan duten partaidetza-tasa handiagoa da eta soldatapeko<sup>5</sup> bi lagunetik batek ikasi du azken urtean (% 50,5). Ehuneko hori zertxobait txikiagoa da kooperatibisten (% 44,0) artean eta ikasketako tasa txikiena enplegu autonomoari (% 38,1) lotuta dago.

#### 6. grafikoa. Langileek ikaskuntzan duten parte-hartzea, ikaskuntzaren tipologiaren eta egoera profesionalaren arabera. 2022



Iturria: Gipuzkoako Foru Aldundia. Ekonomia Sustapena, Turismo eta Landa Inguruneko Dep.

<sup>5</sup> Soldatapeko enpleguari zuzendutako prestakuntza-eskaintza hobariduna izan daiteke emaitza hori ahalbidetu duena, ikaskuntzan parte hartzea izatea errazten baitu.

## **Ikaskuntza ez-formala nabarmentzen da, modalitate formalaren presentzia txikiagoarekin**

Egindako ikaskuntzaren tipologiaren arabera, ikaskuntza ez-formalak<sup>6</sup> nabarmen handiagoa den partaidetza-tasa du (% 40 ingurukoa) modalitate formalarekin<sup>7</sup> (% 10 ingurukoa) alderatuta. Zehazki,

- Soldatapeko langileen % 41,0k egin ditu ikaskuntza ez-formaleko jarduerak azken urtean eta ehuneko hori kooperatibisten artean (% 40,0) erregistratutakoaren antzekoa da. Langile autonomoen heren batek ere hartu du parte ikasteko jarduera horietan (% 34,5).
- Ikasketa formalaren partaidetza-tasak nabarmen dira txikiagoak eta ratioa txikiagoa da kooperatibisten (% 4,0) eta autonomoen (% 8,3) artean. Aldiz, % 10 baino handiagoa da soldatapeko langileen artean (% 12,8).

Beste nolabait esanda, nabarmendu beharrekoa da soldatapeko langileen artean ikasketak izan duen txertatze maila. Haien partaidetza kooperatibistena eta autonomoena baino handiagoa da ikaskuntza formalean eta ez-formalean.

---

<sup>6</sup> Modu antolatuan eta iraunkorrean egiten da, baina ez dago fitulu ofizial bat lortzera bideratuta. Hezkuntza-erakundeen baitan nahiz kanpoan egin daiteke (bizitzan moldatzeko tresnak, lanarekin lotutako ikastaroak, kultura orokorra, pintura eskolak...).

<sup>7</sup> Hezkuntza- eta prestakuntza-zentroetan egiten da eta aitortutako kualifikazioak eta diplomak lortzera bideratuta dago.

### 3.2. Ikasten ari diren pertsona landunak, eta kontratu mota eta lanaldia

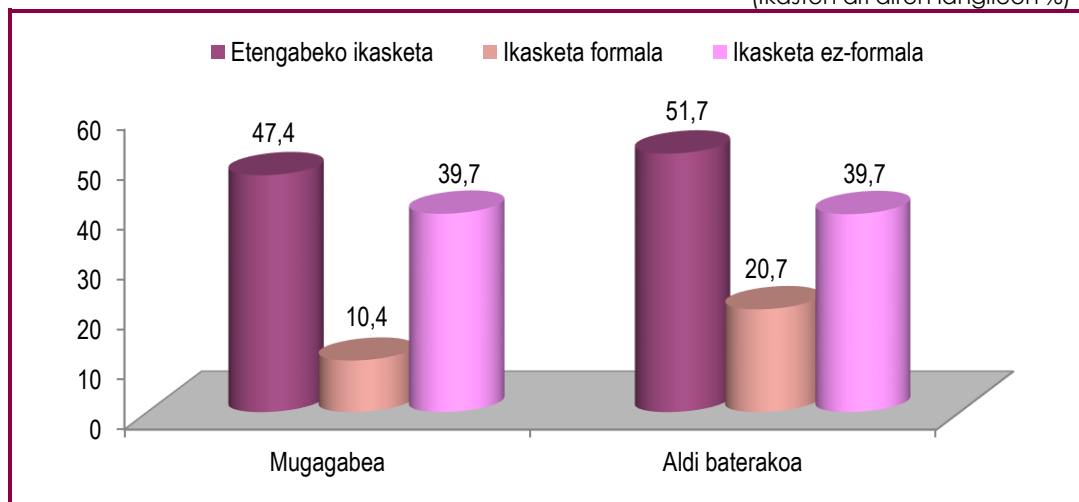
#### Ikaskuntza partaidetza handixeagoa dute aldi baterako kontratudunek

Ikaskuntza izandako partaidetza antzekoa da lanean ari diren kontratu motaren arabera: gutxi gorabehera erdiak ikasi du azken urtean kontratu mugagabea dutenen kolektiboan (% 47,4) eta aldi baterako kontratua dutenen (% 51,7) artean. Dena den, alde txiki bat badago aldi baterako kontratua dutenen kolektiboaren mesedetan.

Kolektibo horretan (aldi baterako kontratua) gazteen presentzia handiagoa izatearen ondorio izan daiteke emaitza hori. Horiek dira, aldi berean, ikasketa-tasa handiena dutenak. Edonola ere, aipatu beharrekoa da aldi baterako kontratua duen kolektiboaren proportzioa nahiko txikia dela; izan ere, lanean ari diren pertsonen % 10ekoa baino ez da (% 11,6).

#### 7. grafikoa. Etengabeko ikasketako partaidetza, kontratuaren iraupenaren arabera. 2022

(Ikasten ari diren langileen %)



Iturria: Gipuzkoako Foru Aldundia. Ekonomia Sustapena, Turismo eta Landa Inguruneko Dep.

Lan-kontratu motaren arabera, lanean ari direnek egindako ikasketa-modalitatearekin lotutako aldeak daude honako hauek kontuan hartuta:

- Aldi baterako kontratua duen kolektiboak ikaskuntza formalean lortutako tasaren bikoitza erregistratu du kontratu mugagabea duten pertsonekin alderatuta (% 20,7 eta % 10,4). Aldi baterako kontratua duten pertsonen prestakuntzaren bidez haien lan-egoera neurri handiagoan hobetu nahi izateak eragin dezake egoera hori. Eta, gehienetan, gazteagoak dira eta horregatik du prestakuntza mota horrek txertatze-tasa handiagoa.
- Ikasketa ez-formalaren kasuan, kontratu mugagabea edo aldi baterakoa duten pertsonen partaidetza-tasa antzekoa da (% 39,7koa bi kasuetan) eta horrek baieztatzen du ikasketa-modalitate horrek duen garrantzia; izan ere, zati handi bat lan-ingurunean egiten da (“in house, in company” motako prestakuntza).

Lortutako emaitzek baieztatu dute lotura dagoela pertsonen prestakuntzaren eta haien enpleguaren iraunkortasunaren artean. Hala, ikaskuntzaren tasa handiagoa da kontsolidazio txikiagoko (aldi baterakoa) enplegua dutenen artean, eta ikaskuntza hori funtsezko tresna da enplegarritasuna bultzatzeko.

### **Lanaldi osoa dutenek neurri handiagoan ikasten dute**

Lanaldi motak aldaketa nabarmenak gehitzen ditu etengabeko ikaskuntzan pertsonen duten partaidetzari dagokionez. Lanaldi osoko enplegua duten pertsonen erdiak ikasi du azken urtean (% 50,8) eta ehuneko hori % 30 arte gutxitzen da lanaldi partziala dutenen artean. Ondorioz, bien arteko arrakala ia ehuneko 20 puntukoa da.

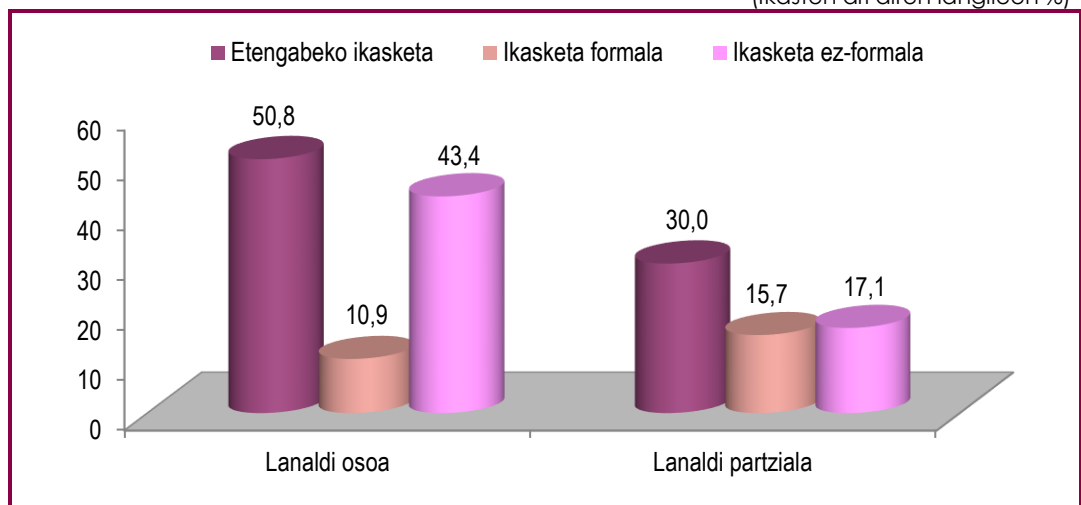
Era berean, egindako ikasketaren arabera, alde handiak ikus daitezke:

- Ikaskuntza formalaren kasuan, lanaldi partziala duen kolektiboaren partaidetza lanaldi osoa dutenena baino handiagoa da (% 15,7koa eta % 10,9koa, hurrenez hurren). Enplegu ahulagoa duten pertsonen (lanaldi partziala) ikaskuntza formaleko jardueretan (titulua lortzea) neurri handiagoan parte hartzen dutelako gerta daiteke hori. Horren bidez, enplegua kontsolidatu edo hobetu nahi izaten dute, aldi baterako kontratua dutenek bezalaxe.

- Bien bitartean, lanaldi osoko enplegua duten pertsonen partaidetza handiagoa da ikaskuntza ez-formalean lanaldi partzialean lan egiten duen kolektiboarena baino (% 43,4 eta % 17,1). Emaitza hori, neurri batean, lan-ingurunean egindako ikaskuntzari lotuta egongo litzateke. Ikaskuntza mota hori neurri handiagoan egiten dute beren lanpostuarekiko lotura handiagoa (lanaldi osoa) duten pertsonak.

**8. grafikoa. Etengabeko ikasketako partaidetza, lanaldi motaren arabera. 2022**

(Ikasten ari diren langileen %)



Iturria: Gipuzkoako Foru Aldundia. Ekonomia Sustapena, Turismo eta Landa Ingurune Dep.

### 3.3. Ikasten ari diren pertsona landunak eta haien lanpostuaren kualifikazioa

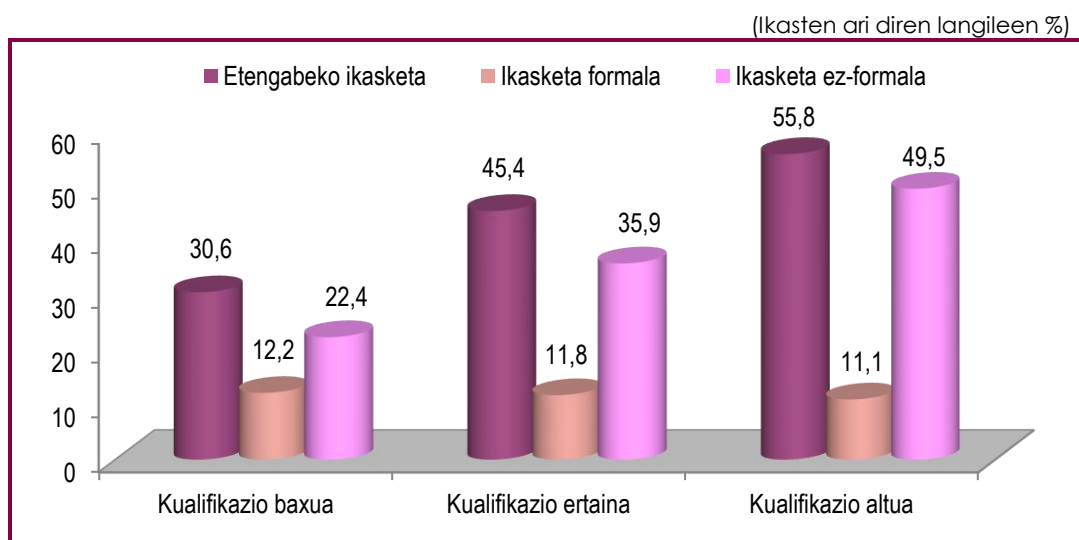
#### Ikaskuntzako parte-hartzea igo egiten da lanpostuaren kualifikazioak gora egin ahala

Ikaskuntzako partaidetza igo egiten da lanposturako eskatutako kualifikazioaren arabera: kualifikazio handiko enplegua duten pertsonen artean, erdiak baino gehiagok adierazi du azken urtean ikasi egin duela (% 55,8), baina ehuneko pixkanaka gutxitu egiten da kualifikazio ertaineko (% 45,4) edo baxuko (% 30,6) enplegua dutenen artean.

Profil hori bera ikus daiteke ikaskuntza ez-formalaren kasuan. Langileen partaidetza handitu egiten da haien lanpostuaren kualifikazioa igo ahala (% 22,4, % 35,9 eta % 49,5 hurrenez hurren). Ikaskuntza formalaren kasuan, lanpostuaren kualifikazioaren arabera partaidetza antzekoa dela esan daiteke. Hain zuzen ere, hamar lagunetik batek (gutxi gorabehera) egin ditu ikasteko jarduerak eta bereziki nabarmendu beharrekoa da kualifikazio baxuko enplegua dutenen kolektiboa (% 12,2).

Hala, emaitza horiek agerian utzi dute pertsonen enplegarritasunari eusteko eta hobetzeko tresna gisa ikaskuntzako jarduerak duten garrantzia.

9. grafikoa. Etengabeko ikaskuntzan duen partaidetza, pertsonen lanpostuaren kualifikazioaren arabera. 2022



Iturria: Gipuzkoako Foru Aldundia. Ekonomia Sustapena, Turismo eta Landa Ingurunekeo Dep.

# 4.

## Enpleguaren karakterizazioa ikasten ari diren pertsona landunen artean

### 4.1. Ikasten ari diren eta ikasten ari ez diren pertsona landunen ezaugarriak

#### Soldatapeko langilea, lanaldi osoa eta lortutako ikasketa maila dira ikaskuntzarekin lotutako posizioa zehazten duten faktoreak

Laburbilduz, azken urtean ikasteko jarduerak egin dituzten Gipuzkoako langileen enpleguaren karakterizazioa ikusita, honako hauek ondoriozta daitezke:

- Egoera profesionala: ikasten ari diren gehienak soldatapeko langileak dira (% 82,1) eta tasa txikiagoa dute autonomoen (% 13,3) edo kooperatibisten (% 4,6) kolektiboek. Banaketa hori desberdina da ikasi ez duten pertsonekin alderatuta. Izan ere, soldatapeko langileen tasa txikiagoa da (ehuneko -8,2 puntu) autonomoenarekin (ehuneko +6,6 puntu) eta kooperatibistenarekin (ehuneko +0,8 puntu) alderatuta.
- Kontratuaren iraupena: azken urtean ikasi duten hamar lagunetik ia bederatzik (% 87,5) du kontratu mugagabea eta aldi baterako kontratua dutenen kolektiboak oso tasa txikia du (% 12,5). Banaketa hori antzekoa da 2022an ikasketako jarduerarik egin ez dutenen taldean.
- Lanaldi mota: lanaldi osoko enplegua nagusi da ikasten ari direnen artean (guztizkoaren % 91,3) eta haien proportzioa txikiagoa da azken urtean ikasi ez dutenen artean (% 81,2).
- Postuaren kualifikazioa: kualifikazio ertain-altuko enplegua duten pertsonak osatzen dute ikasten ari diren pertsona landunen % 93,8, eta haien proportzioa % 87,0 arte gutxitzen da ikasi ez dutenen artean.



**1 taula. Etengabeko ikasketan parte hartzen duten eta parte hartzen ez duten pertsonen enpleguaren ezaugarriak. 2022**


(Lanean ari direnen %)

	Etengabeko ikasketak egiten ditu (%)	Ez ditu etengabeko ikasketak egiten (%)
<b>Egoera profesionala*</b>		
Soldatapeko langilea	82,1	73,9
Kooperatibista	4,6	5,4
Autonomia	13,3	19,9
<b>Kontratuaren iraupena</b>		
Mugagabea	87,5	89,3
Aldi baterakoa	12,5	10,7
<b>Lanaldi mota</b>		
Osoa	91,3	81,2
Partziala	8,8	18,8
<b>Postuaren kualifikazio maila</b>		
Kualifikazio baxua	6,3	13,0
Kualifikazio ertaina	49,6	54,8
Kualifikazio altua	44,2	32,2
<b>Guztira</b>	<b>100,0</b>	<b>100,0</b>

\*% 100 arteko aldea beste egoera profesional bati dagokio.

Iturria: Gipuzkoako Foru Aldundia. Ekonomia Sustapena, Turismo eta Landa Ingurunekeo Dep.



<b>Izenburua:</b>	Ikasten duten pertsona landunak Gipuzkoan 87. dokumentua, 2022ko azaroa
<b>Sustatu eta finantzatu:</b>	Ekonomia Sustapena, Turismo eta Landa Inguruneko Departamentua. Gipuzkoako Foru Aldundia 
<b>Egilea</b>	IKEI, research & consultancy S.A.
<b>Landa lana:</b>	Datakey, S.A.

